

MEMÒRIA DE LA INTERVENCIÓ ARQUEOLÒGICA PREVENTIVA DE CONSOLIDACIÓ A LA VIL·LA ROMANA DE CAN TERRERS. LA GARRIGA (VALLÈS ORIENTAL). (BARCELONA)

2018



CRAT conservació
i restauració SCP

Av. Dels Quinze, 31 entresol 4a

08031 BARCELONA

Tel: 646 27 58 69

cratconservacio@gmail.com

Barcelona, 28 d'octubre de 2019

INDEX

1. DADES IDENTIFICACIÓ DEL PROJECTE	3
2. INTRODUCCIÓ	4
3. SITUACIÓ DEL JACIMENT	5
4. DESCRIPCIÓ	6
5. ANTECEDENTS	7
6. MOTIUS DE LA INTERVENCIÓ	8
7. CRITERIS D' INTERVENCIÓ	8
8. ESTAT DE CONSERVACIÓ	9
9. ACTUACIONS REALITZADES	10
9.1 Neteja d'estructures	13
9.2 Consolidacions estructurals	16
9.3 Adequació dels terres	20
9.4 Consolidació arrebossats d' <i>opus signinum</i>	22
10. CONCLUSIONS	24
11. BIBLIOGRAFIA	24

1. DADES D'IDENTIFICACIÓ DEL PROJECTE

LLOC D'INTERVENCIÓ: Vil·la romana Can Terrers. La Garriga. (Vallès Oriental)

NOM DEL PROJECTE: Intervenció arqueològica preventiva de consolidació a la vil·la romana de Can Terrers. La Garriga. (Vallès Oriental).

EXP. DEPT. CULTURA R/N 470 K121 N314 2018/1-21890

PROMOTOR: Ajuntament de La Garriga.

EXECUCIÓ: CRAT, Conservació i Restauració, scp

DIRECCIÓ TÈCNICA: Isabel Parra Alé

EQUIP DE TREBALL: Isabel Parra Alé / Xavi Arnau Valls / Irene Garcia Alonso

DATES EXECUCIÓ: Del 1 al 13 de maig de 2018.

2. INTRODUCCIÓ

Aquesta memòria recull la intervenció preventiva de consolidació - restauració realitzada entre els dies 1 i 13 de maig de 2018, a la vil·la romana de Can Terrers situada a La Garriga (Vallès Oriental). Barcelona.

Els primers establiments d'època romana al Vallès es van realitzar a finals del segle II aC, encara que la majoria corresponen al segle I aC com és el cas de la vil·la de Can Terrers. Aquesta gran explotació agrària es va mantenir activa fins al segle V dC. Actualment, les ruïnes de la vil·la es troben envoltades de boscos i de grans extensions de conreu tal com devien ser a l'època romana. Tot i que només està excavada en una mínima part, per la seva entitat i el seu bon estat de conservació, la vil·la romana de Can Terrers es considera un dels assentaments romans més rellevants del patrimoni cultural català.

Les primeres notícies que en fan referència, provenen del segle XIX recollides a les memòries de l'Associació Catalanista d'Excursions Científiques i del Centre Excursionista de Catalunya. En elles es parla que en el jaciment es conservaven importants restes d'una edificació monumental mig amagades sota el bosc, amb nombroses habitacions, en algunes de les quals encara es podia veure part de la coberta. Aquestes estructures van ser enderrocades als anys quaranta del segle XX en el mateix moment en què es va talar el bosc d'alzines per ampliar les zones de cultiu.

A part de la realització de petites prospeccions a finals dels anys quaranta i troballes casuals d'estructures, no va ser fins a l'any 1961 que es realitzà la primera intervenció arqueològica a la zona dels banys, identificant les restes com a part de les termes privades d'una vil·la romana (*balnae*). Posteriorment entre els anys 1971 i 1977, amb les campanyes de la Diputació Provincial de Barcelona, es van exhumar la totalitat de les estructures de les termes, seguint una metodologia científica. Les prospeccions exhaustives realitzades pel Servei d'Arqueologia de la Generalitat i el Museu de Granollers l'any 1983, van poder establir una àmplia cronologia per aquest assentament que abastaria des del segle I aC fins al segle IV dC (en estudis posteriors aquesta cronologia es va ampliar fins a mitjans del segle VI dC).

Les estructures exhumades inclouen sis estances principals, característiques d'aquest tipus de construcció: el vestidor o *apodyterium*, la sala tèbia o *tepidarium*, la sala calenta o *caldarium*, la sauna o *sudatorium*, la piscina d'aigua freda o *frigidarium* i el forn on hi havia les instal·lacions de la calefacció subterrània dels banys, coneguda amb el nom d'*hypocaustum*, a més d'altres estructures annexes. L'any 1995 es va realitzar una prospecció exhaustiva per poder delimitar la totalitat del jaciment amb la intenció d'activar la zona a protegir i poder sol·licitat la declaració de BCIN pel jaciment de la vil·la de can Terrers.

El jaciment tindria una superfície total de 13.300 m², dels quals 5.600 m² correspondrien a la superfície construïda. D'aquesta superfície construïda només s'ha excavat una mínima part que correspondria a la zona de banys i annexos (200 m²) i a l'edifici de contraforts (superfície mínima de 529 m²). Les restes de les altres zones es troben a la terrassa superior amagada sota els cultius.

El 3 d'abril de 2001, la Generalitat de Catalunya va declarar la vil·la Bé Cultural d'Interès Nacional (BCIN), en la categoria de zona Arqueològica.

3. SITUACIÓ DEL JACIMENT

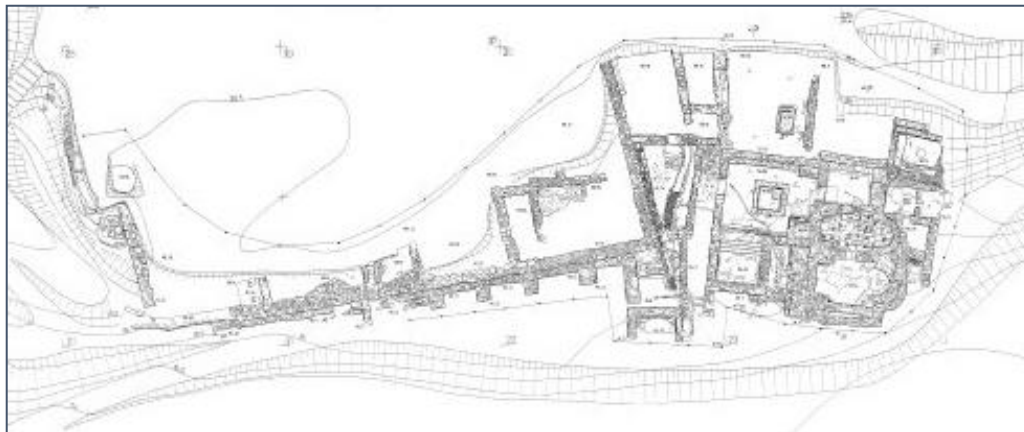
La vil·la està situada al sud del nucli urbà de La Garriga, comarca del Vallès Oriental, a la part més elevada d'una terrassa fluvial a la riba esquerra del riu Congost. Ocupa els terrenys entre la riera de Samalús al nord i el de can Grau al sud. Se situa com altres assentaments romans de la zona, al voltant de la via romana que passa paral·lelament al riu Congost. Aquesta és una ubicació privilegiada a l'entrada del congost, controlant el pas natural que unia les planes del Vallès i l'Osona amb Barcelona (pas dels Congost-Besòs).



El jaciment de Can Terrers rep el seu nom per la proximitat de la masia homònima situada a l'oest de les restes.
S'hi accedeix a la part visitable del jaciment per la carretera N-152 que uneix Granollers amb La Garriga.



4. DESCRIPCIÓ



Plànol de les restes visibles de la vil·la de Can Terrers

Les restes visibles de la vil·la corresponen a la zona dels banys, excavada totalment que ocuparien uns 200 m² i el conegut com a edifici dels contraforts, el qual només s'ha excavat parcialment. D'aquest últim, situat al nord de l'edifici de les termes, només es coneixen els murs occidental i meridional amb 36,5 m i 14,5 m de longitud respectivament i amb una alçada de 3,35 m en el mur occidental.

EDIFICI DELS BANYS



Construït en el s. I dC aquest edifici va estar en ús com a mínim fins al segle IV dC. En aquest període de temps va patir nombroses reformes. Es poden observar dues fases constructives a les estructures perimètriques de la zona termal. La construcció original es caracteritza per murs de 45 cm de gruix que posteriorment es van reforçar exteriorment amb uns altres de 55 cm d'amplada. Aquesta acció correspondria a una ampliació o reconversió de la vil·la cap al nord relacionada a la construcció de l'edifici dels contraforts que es podria datar a partir de la darrerria del segle II dC.

L'edifici dels banys és de planta rectangular. Està subdividit per un eix orientat d'est a oest que separava la zona calenta de la freda. Les sales fredes estaven orientades al nord i les calentes al sud per tal d'aprofitar millor la insolació. L'accés s'efectuava a través d'unes escales construïdes amb bases de premsa reutilitzades que comunicaven els banys amb la part oriental de la vil·la. L'edifici tenia, com a mínim, cinc sales: *apodyterium-frigidarium*, *tepidarium*, *caldarium*, *sudatorium* i *fornax*.

El recorregut termal era de tipus rectilini angular: des del vestidor o *apodyterium* s'accedia, en línia recta, a la sala tèbia i des d'aquesta, fent un gir de 90°, a les sales calentes (*caldarium* i *sudatorium*). Després del bany calent, calia retrocedir fent el mateix recorregut a la inversa fins al vestidor. Aquesta sala, de planta rectangular i 35 m², conserva el paviment original d'*opus signinum* amb una piscina quadrangular (2,5 m² i 1 m de profunditat) en el centre. A l'angle sud-occidental es troba una altra piscina més reduïda i, a la paret de llevant un banc corregut i una pica. Aquesta disposició correspondria a posteriors modificacions. El vestidor servia de sala freda i comunicava directament amb la piscina d'aigua freda, la més gran del conjunt amb 8,5 m² de superfície. Aquesta presenta tres graons d'accés i bona part del revestiment d'*opus signinum* conservat. Originàriament, el vestidor també comunicava amb la sala on hi havia el forn.

Tant el *tepidari*, el *caldari* com el *sudatorium* presentaven un paviment sobre elevat (*suspensurae*), actualment desaparegut, per facilitar el seu escalfament amb l'aire calent procedent del forn. Només es conserven alguns dels maons del paviment inferior. Les dues sales més calentes estan formades per un cos central quadrangular amb dos annexos, un rectangular i un altre semicircular destinats a encabir dues piscines. El mur de les piscines semicirculars també és visible des de l'exterior.

Es conserven altres estructures adjacents a l'edifici termal com diversos dipòsits amb revestiments hidràulics relacionats molt probablement amb activitats agrícoles industrials posteriors.

5. ANTECEDENTS

Després de l'exhumació de la vil·la entre els anys 1971 i 1977, les restes van quedar abandonades sense cap mena de protecció durant quasi 20 anys. Les inclemències meteorològiques i la invasió de la vegetació van accelerar la degradació del jaciment, amb desmoronament d'estructures, descohesió de morters i arrebossats. Davant d'aquesta situació, l'any 1989, l'Ajuntament de la Garriga va encarregar a l'empresa Estrats, scp en un avantprojecte de protecció i conservació del jaciment que va fer evident la necessitat d'iniciar una campanya de restauració per aturar el procés de degradació de les restes. Es van establir llavors una línia d'actuacions per a la protecció física i legal del jaciment.

Entre els anys 1993 al 1996 es van realitzar diverses campanyes de restauració per tal de tornar a posar en valor el jaciment, presentar-lo de forma adequada i fer entenedores les restes al visitant. Pel que fa a la protecció legal, l'any 1996 es va presentar al Departament de Cultura de la Generalitat l'expedient per la declaració de la vil·la com a Bé Cultural d'interès Nacional (BCIN), declaració que atorgà al jaciment el reconeixement oficial de màxima categoria i la protecció legal inherent que inclou la Llei de 30 de setembre de 1993 del Patrimoni Cultural Català. També es va establir un programa de recerca per a un millor coneixement del jaciment.

Les primeres intervencions de restauració que es van realitzar en els anys setanta van ser molt puntuals per assegurar les estructures més afectades. Aquestes intervencions van utilitzar materials poc adequats com el ciment Pòrtland que van crear noves problemàtiques al jaciment.

Les campanyes de restauració dels anys noranta es van plantejar de manera més general a tot el jaciment després d'observar totes les degradacions existents. La

intenció era minvar les degradacions causades pel fet que el jaciment es mantingui a la intempèrie.

També es va realitzar la museïtzació de les restes de les termes amb la creació de passeres metàl·liques a l'alçada on originàriament estaria el paviment sobre elevat (*suspensurae*) sobre columnes de maons que formaven el sistema de l'*hipocaust* per escalfar les sales. A la sala del *sudatorium* es va reproduir part del paviment sobre maons i el recobriment del mur amb espai buits per facilitar el circuit d'aire calent, que pugui fer més entenedor el sistema d'escalfament utilitzat en època romana.

6. MOTIUS DE LA INTERVENCIÓ

Per tal de garantir la preservació de les estructures arqueològiques visibles de la vil·la de Can Terrers, l'Ajuntament de la Garriga va establir un protocol d'actuació per protegir i conservar el jaciment. Aquest inclou l'eliminació de la vegetació dels grans espais de manera periòdica, per part del Servei de Jardineria de l'Ajuntament i una campanya anual de consolidació i adequació d'alguns dels espais del jaciment. Per a la realització de la campanya de consolidacions es compta des de l'any 2013 amb subvencions anuals per part de la Generalitat de Catalunya.

La memòria actual correspon a la intervenció de consolidació i manteniment realitzada l'any 2018.

7. CRITERIS D'INTERVENCIÓ

Els criteris d'intervenció utilitzats en els anys noranta s'han seguit utilitzant a les posteriors intervencions dutes a terme en el jaciment de Can Terrers, ja que són els que venen marcats per les normes vigents, acceptades internacionalment en les Cartes de Restauració (Atenes 1931, Venècia 1964 i Del Restauro 1987) i de les que es poden destacar:

- Tota intervenció serà fàcilment identificable amb la col·locació d'un element separador. En aquest cas es van utilitzar unes cintes de morter tenyit d'uns 2 cm d'amplada.
- Les actuacions que s'han aplicat a l'obra són llegibles i realitzades amb materials estables, reversibles i els més semblants als originals. S'ha respectat el pas del temps (envelliment natural, modificacions, etc.) i no s'ha volgut retornar les restes al seu moment inicial de creació.
- S'ha seguit el consell d'una mínima intervenció de reintegració, conservant al màxim les parts originals.
- S'ha utilitzat un morter tradicional de calç i sorra i materials constructius del mateix jaciment per realitzar les consolidacions d'estructures i paraments dels originals.
- En el cas dels arrebossats murals i dels paviments, s'han realitzat els tractaments de consolidació amb morters de restauració.
- Tenint en compte el valor de l'obra com a document històric, tota intervenció realitzada, s'ha regit pels criteris de respecte i conservació de l'original amb la intenció de recuperar la seva significació històrica i el seu valor artístic.
- Les parts anteriorment restaurades i on no existeix un contacte directe amb l'original, tenen un tractament diferent, ja que els productes utilitzats per les reparacions efectuades intenten ser de més llarga durabilitat i resistència.

8. ESTAT DE CONSERVACIÓ

L'estat de conservació de les estructures no és del tot dolent. El fet de tenir un coronament o diverses fileres de pedres per damunt de la cota màxima original ha fet que els murs quedin protegits, això també succeeix en les reintegracions dels paviments i revestiments que es conserven. Però allà on s'han perdut les reintegracions comença a afeblir-se l'original i hi ha pèrdues dels elements petris del mur, revestiments desprotegits, manca de morters d'unió, petites esllavissades i desplaçaments, forats, descohesió, afloraments de sals formant concrecions..., tot això fa que les estructures es debilitin.

Aquest fet unit a què el jaciment no té cap mena de cobertura que el protegeixi i que pateix les inclemències meteorològiques, la proliferació de vegetació, incrustacions de terres, caus de petits animals i d'insectes i alguns actes vandàlics (que aquest any han estat més greus que els habituals), afavoreixen que el jaciment es vagi degradant i que les restes es puguin arribar a perdre si no s'actua a temps.

Així doncs, després d'una primera anàlisi visual destaquem les següents patologies:

- Destrucció per acte vandàlic d'una de les parets del petit dipòsit de la terrassa superior. S'ha desmuntat la reintegració d'una de les parets i part del revestiment de *signinum* original de l'interior



- Arrencament de diversos elements petris del mur, sobretot de les capçaleres, donat que és usual que es camini per sobre i afavorit per l'existència de morters disgregats que ja no exerceixen la seva funció d'unió.



- L'arrencament de cartells informatius també ha comportat la pèrdua dels elements petris on estaven fixats.



- Acumulació en diferents estances de les pedres arrencades del mur.



- Moviment de les teles protectores de geotèxtil i de la graveta col·locada a sobre, a les piscines, dipòsits i estances amb recobriment d'*opus signinum*.



- Descohesió de paviments i recobriments d'*opus signinum* que provoquen pèrdues.



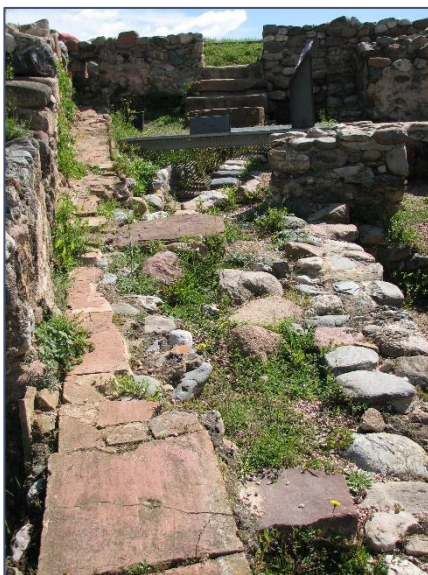
- Destrucció de tot el contorn de la reproducció del sistema d'escalfament realitzada en el *sudatòrium*.



- Trencament i talls a les cordes dels elements dissuasius.



- Proliferació de vegetació a tots els espais i sobre els murs.



9. ACTUACIONS REALITZADES

Després d'analitzar les patologies i degradacions s'ha procedit a realitzar una actuació de neteja i consolidació que ajudi a frenar la degradació i pèrdua del conjunt. Aquest any les consolidacions estructurals han estat més intenses degut els efectes dels actes vandàlics que han malmès les estructures del jaciment. Totes les actuacions estan destinades a la preservació del jaciment i a una adequada presentació al públic.

Aquestes actuacions han consistit en:

9.1 Neteja de les estructures, perquè aquestes siguin llegibles i per salvaguardar el seu manteniment. En aquest procés s'ha eliminat l'acumulació de terra, pedres, morters disgregats i la proliferació de vegetació, s'ha realitzat manualment i amb les eines adequades.

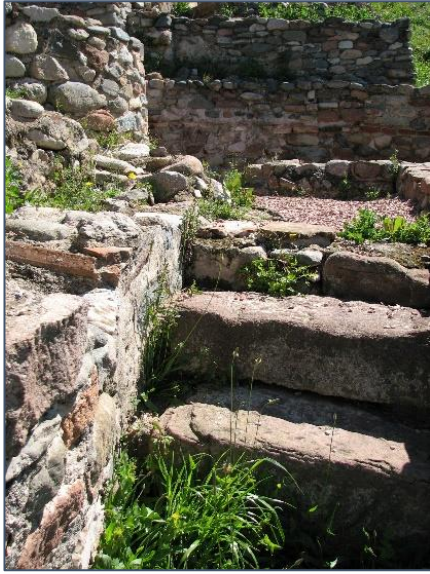


Plànol de les zones intervingudes

Imatges d'abans i després de la intervenció









9.2 Consolidacions estructurals. S'han restaurat els enderrocaments i els coronaments dels murs utilitzant pedres del mateix jaciment i assegurant-les al mur amb morter tradicional de calç i sorra (1:3), deixant les juntes dissimulades per tal de no distorsionar la seva interpretació. Els coronaments i la recol·locació de pedres s'ha fet per sobre del nivell de recreixement de l'antiga restauració per la qual cosa no ha estat necessari fer el rivet separador. També s'han reomplert juntes i recol·locat tègules per donar a l'estructura solidesa i protecció.



Plànol de les zones intervingudes





- Restauració dels desperfectes del petit dipòsit de la terrassa superior



Estat inicial del dipòsit provocat per actes vandàlics



Recol·locació de les rasilles ceràmiques i fragments de tègula amb restes de revestiment amb morter tradicional



Farciment d'espais interiors i bissellats



Imatge final

- 9.3 Adequació dels terres d'alguns dels àmbits que ja han estat anteriorment protegits amb geotèxtil i gravetes. S'ha eliminat la brutícia i la vegetació, per a una millor integració i interpretació dels espais dins del jaciment i al mateix temps evitar la proliferació de vegetació.



Plànol de les zones intervingudes



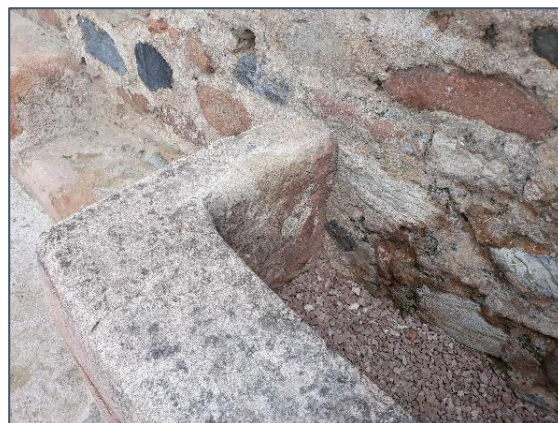


- 9.4 Consolidacions puntuals dels arrebossats d'*opus signinum*, per donar-los més adherència al mur. S'han bisellat per evitar la penetració de l'aigua de la pluja i s'han omplert les llacunes. El morter utilitzat és de calç i sorra, proporció (1:3) i tintat amb terres naturals.



Plànol de les zones intervingudes





- Bisellat amb morter de calç acolorit de la reproducció del sistema de calefacció realitzada en el *sudatòrium*.



10. CONCLUSIONS

La intervenció realitzada ha estat dirigida a la conservació, el manteniment i adequació de les restes arqueològiques de la vil·la romana de can Terrers, per minvar els processos de degradació més urgents i oferir una adequada presentació al públic.

El fet que la vil·la es trobi a la intempèrie i que per tant pateixi inevitablement les inclemències de la meteorologia, envelliment natural i accions antròpiques (les afectacions localitzades aquest any han estat majoritàriament provocades per actes vandàlics), fa que sigui molt important la realització d'una inspecció periòdica per poder detectar qualsevol desperfecte i poder actuar a temps per aconseguir la preservació del jaciment. L'existència d'una cobertura ajudaria enormement a la consecució d'aquest objectiu així com la conscienciació del visitant davant el Patrimoni.

11. BIBLIOGRAFIA

- GARRIGA I CASTEBLANQUE, Sílvia. «La restauració de les restes arqueològiques de can Terrés». Lauro: revista del Museu de Granollers, 1996, Núm. 12, p. 5
- GARRIGA CASTEBLANQUE, S., TENAS I BUSQUETS, M; VILA I BONAMUSA, LL. «Projecte arqueològic de Can Terrés (La Garriga, Vallès Oriental)» ESTRAT, SCP, 1997-98
- SALVADÓ I JAMBRINA, I; CHORÉN TOSSAR, J. «Intervenció arqueològica a la vil·la romana de Can Terrers» ESTRATS SL, 2005

CRAT conservació
i restauració SCP

