

MEMÒRIA DE LA INTERVENCIÓ ARQUEOLÒGICA DINS EL
PROJECTE CONSTRUCTIU MILLORA DE L'ENLLAÇ A LA
CARRETERA C-17 AMB LA BP-1432. PK 28 + 474. TRAM: LA
GARRIGA/CA N'ILLA NOU (LA GARRIGA, VALLÈS ORIENTAL).

CLAU: MB-00141-M1.

Dates de la intervenció: 30 de juny – 15 d'agost 2008

8 – 20 d'agost 2008

27 d'agost – 12 de setembre 2008

Arqueòlegs Directors de la intervenció:

ESTHER MEDINA GUERRERO

ROGER PAHISA FARRÉS

Gestió de la intervenció:

ATICS SL

Mataró, novembre de 2010

ÍNDEX

1. FITXA TÈCNICA	4
2. INTRODUCCIÓ	2
3. MARC GEOGRÀFIC I GEOFÍSIC	4
3.1 La comarca del Vallès Oriental.....	4
3.2 La Garriga	6
4. ANTECEDENTS HISTÒRICS I ARQUEOLÒGICS.....	7
4.1 Antecedents Històrics	7
4.2 Antecedents Arqueològics	9
5. METODOLOGIA.....	18
6. DESCRIPCIÓ DE LES TROBALLES.....	16
7. CONCLUSIONS	
8. BIBLIOGRAFIA	41
9. REPERTORI ESTRATIGRÀFIC.....	42
10. MATERIALS MOBLES	34
10.1 Inventari	9
10.2 Dibuix	9
10.3 Estudi	9
11. DOCUMENTACIÓ GRÀFICA.....	38
11.1. Documentació fotogràfica	55
11.2. Documentació planimètrica	147

1. FITXA TÈCNICA

NOM DE LA INTERVENCIÓ	Projecte constructiu millora de l'enllaç a la carretera C-17 amb la BP-1432. PK 28 + 474. Tram: La Garriga / Ca n'Illa Nou
UBICACIÓ	La Garriga (Vallès Oriental)
COORDENADES UTM	Zona 1: X: 439772.33/ Y: 461326.67/ Z: 236.45 m.s.n.m. Zona 2: X: 439684.19/ Y: 46136558.58/ Z: 240.56 m.s.n.m.
CONTEXT	Zona rural
TIPUS D'INTERVENCIÓ	Preventiva terrestre
CLASSE D'ACTIVITAT	Control i/o excavació
DATES D'INTERVENCIÓ	30 de juny al 12 de setembre del 2008
PROMOTOR	GISA
EQUIP TÈCNIC	Direcció: Esther Medina, Roger Pahisa Tècnics: Cristina Sayos Digitalització i cartografia: José Ignacio Jiménez Arqueòlegs: Júlia Arias, Lluís Campuzano, Arnau Garcia, Elisenda Gimeno, Lluís Juan, Meritxell Nasarre, François Virebayre

2. INTRODUCCIÓ

La present memòria recull els resultats de la intervenció arqueològica emmarcada dins el **Projecte de millora de l'enllaç de la carretera C-17 amb la BP-1432. Tram: la Garriga (Vallès Oriental)**. Aquesta tasca fou realitzada a través de l'empresa ATICS, S.L. Gestió i Difusió del Patrimoni Arqueològic i Històric, per encàrrec de Gestió d'Infraestructures S. A. La direcció de l'obra va ser de PISAN, S. L. i la constructora adjudicatària de l'obra fou SERVIÀ CANTÓ, S.A. Els treballs arqueològics es desenvoluparen entre els dies 30 de juny i 12 de setembre del 2008, sota la direcció tècnica d'Esther Medina Guerrero i Roger Pahisa Farrés.

El seguiment de les obres es va desprendre d'un Estudi d'Impacte previ, realitzat el 2001 per Marta Fàbregas i Francesc Busquets¹ (**ATICS, SL**), que incloïa els diferents elements de patrimoni tant arqueològic com arquitectònic del municipi i s'identificaren aquells que corrien risc d'ésser afectats per les obres.

L'estudi d'impacte proposava en relació amb el jaciment de Ca N'Il·la Nou, a tocar d'on s'efectuen les obres: "(...) *el Nivell de Sensibilitat d'aquest jaciment és Alt i conseqüentment, el seu entorn més immediat, és de Nivell de Sensibilitat Moderat. En aquest cas, però, el jaciment està documentat en els mateixos marges de l'actual carretera BP-1432 i per tant, les obres de millora d'aquesta, afectarien totalment i greument aquest jaciment arqueològic, catalogat en l'Inventari del Patrimoni Arqueològic de Catalunya. (...) Per tant, les mesures correctores a aplicar hauran de ser rigoroses i l'única manera de disposar de prou elements per realitzar aquestes tasques d'avaluació i correcció seria portar a terme una actuació arqueològica sistemàtica prèvia a la redacció del projecte*

¹ FÀBREGAS, M., BUSQUETS, F. (2001), "Estudi de l'impacte sobre el patrimoni cultural del projecte de millora de l'enllaç de la carretera C-17 (antiga N-152), amb la BP-1432. Carretera C-17 de Barcelona a Ripoll, PK 28+474. Tram: La Garriga.". Estudi inèdit.

tècnic definitiu (diversos sondejos o cales arqueològiques i, en cas necessari, una excavació en extensió)."

Les tasques d'inspecció arqueològica s'adaptaren al ritme d'execució de l'obra. L'empresa constructora marcà les pautes d'actuació en quant a l'ordre de zones a intervenir, mentre que la direcció arqueològica va assessorar en tot moment sobre la maquinària adequada per tal de detectar, exhumar i documentar els possibles vestigis arqueològics.

En el cas de localitzar noves restes arqueològiques es preveia la realització d'una excavació en extensió, amb l'objectiu de determinar l'abast real i l'estat de conservació de la troballa, segons el procediment establert pel Decret 78/2002, de 5 de març de 2002, del Reglament de protecció del patrimoni arqueològic i paleontològic de la Subdirecció General del Patrimoni Cultural del Departament de Cultura de la Generalitat de Catalunya.

3. MARC GEOGRÀFIC I GEOFÍSIC

3.1 La comarca del Vallès Oriental

La comarca del Vallès Oriental està formada per quatre unitats geològiques fonamentals: la Depressió Central Catalana, la Serralada Prelitoral, la Depressió Prelitoral i la Serralada Litoral. Per aquesta raó els límits naturals de la comarca són cap a l'oest els relleus de la Serralada Prelitoral, amb el massís de Sant Llorenç de Munt; cap a l'est la Serralada litoral o Marina amb la serra de Collserola i la serra del Montnegre - Corredor; cap al sud els relleus de Montserrat i el curs baix del Llobregat; per últim, el Montseny i la conca de la Tordera marquen el límit al nord.

A la part central d'aquesta comarca trobem la plana quaternària que forma part de la depressió Prelitoral Catalana, anomenada també del Vallès - Penedès. Esta constituïda per una semifossa tectònica orientada SW - NE, a l'igual que les serralades que la limiten, i ha estat reblerta per sediments del miocè, damunt dels quals trobem els dipòsits quaternaris, que són majoritàriament d'origen fluvial. L'origen geològic d'aquestes unitats l'hem de buscar en els cicles hercinià i alpí. El primer s'inicia amb la sedimentació de les roques del paleozoic i es produeixen deformacions com plecs, falles, esquistositats i mantells de corriments donant lloc a un massís que posteriorment sofrirà un procés d'erosió en el cicle alpí. Aquesta erosió actuarà damunt dels materials paleozoics i de l'era secundària, transportant els materials en condicions al·luvials i fluvials a la Depressió Central Catalana.

Per últim, damunt d'aquesta tectònica compressiva, es produeix un episodi de distensió durant el miocè, el qual conduirà a la gènesis de la depressió del Vallès en la qual es dipositaran els sediments del miocè i quaternari. Els primers presenten una estratigrafia molt coneguda. En el miocè inferior trobem argiles i llims de color vermell amb intercalacions de gresos i nivells de conglomerats (origen al·luvial i fluvial). En el miocè mitjà es documenten matèries d'origen

marítim a la part inferior (calcarenites, llims i argiles grogues) i per damunt materials d'origen continental que configuren diverses unitats (argiles grogues, gresos i lletions de conglomerats amb molta fauna de mamífers; graves de color groc amb matriu arenosa; per últim, argiles i gresos vermells). El miocè superior és format per conglomerats amb còdols de llicorelles, quarsos, pòrfids, gresos i calcàries d'origen al·luvial. En quant al quaternari, com s'ha esmentat abans, els dipòsits més importants són d'origen fluvial i formen les terrasses.

A la zona del Vallès, la Depressió Prelitoral presenta relleus suaus amb petites elevacions i es troba irrigada per rius inclosos dins de la xarxa mediterrània i que neixen a la Serralada Prelitoral i a la Litoral. Aquest rius es caracteritzen per tenir règim pluvial, cabal escàs, una gran irregularitat i caràcter torrencial.

Hi podem distingir tres conques hidrogràfiques. Situada al sud de la comarca, i incidint especialment en la configuració geomorfològica de la present zona d'estudi, hi ha la conca del Besòs (es forma de la unió del riu Congost i la riera de Mogent a Montmeló) és la més extensa i li desguassen diverses rieres com la de Caldes, la del Tenes i el Ripoll, per anar a desembocar a la mar a Sant Adrià del Besòs, ja dins de la comarca del Barcelonès. L'altra conca, la de la Tordera, neix a la Vall de Sant Marçal i recull les aigües del vessant oriental del Montseny per anar a desembocar al mar per la comarca de la Selva. Per últim, trobem la conca baixa del riu Llobregat que marca el límit entre el Vallès Occidental i el Baix Llobregat, i al qual desguassen les aigües de la riera de Gaià i de Rubí o de les Arenes.

Tots aquest rius i torrents han contribuït juntament amb l'orografia i l'ecologia a que el Vallès es constitueixi en un pas natural entre el nord-est de Catalunya i el llevant peninsular. A la vegada, les terres al·luvials que han anat aportant els diferents rius han propiciat des d'antuvi les successives ocupacions humanes.

3.2 La Garriga

Aquest municipi es troba situat a l'angle SW del Montseny a una alçada mitjana d'uns 250m sobre el nivell del mar, a la vall del riu Congost, en el vèrtex de la sortida d'aquesta vall del massís del Montseny, a la zona de pas natural entre la Plana de Vic i el Vallès. Ocupa uns 18,8 km² de superfície i és a una distància d'uns 40 km de Barcelona.

L'àrea del projecte de millora de l'enllaç de la carretera C-17 amb la BP-1432 es localitza al sud del terme municipal de La Garriga, i travessa, pel cantó septentrional, una part del polígon industrial El Congost i, al sud-est, afecta una zona de camps de conreu i fruiters disposats en terrasses. Les seves coordenades UTM són X: 439851 / Y: 4613875, amb una altitud de 234,3 m.s.n.m.

El municipi és situat en una zona principalment muntanyenca, i geològicament presenta una gran riquesa i complexitat, fonamentalment perquè les formacions paleozoiques del Montseny entren en contacte amb els terrenys terciaris del Vallès. La Garriga hi és sobre el límit de dues grans unitats estructurals geològiques. La part del nord, on els pendents són més forts i el terreny més abrupte, forma part de la serralada Prelitoral. Contràriament, la part sud és de pendents suaus i pertany a l'inici de la plana del Vallès. El límit entre aquestes dues grans unitats es deu a una fractura del sòcol paleozoic, que es produí durant el cicle Alpí i que dona a cadascuna de les parts una història geològica molt diferenciada.

Els materials més antics que afloren a la Garriga es disposen a la part nord. Són roques del sòcol paleozoic que van des del Cambrio-ordovicià fins el Devonian inferior (entre 500 i 380 milions d'anys enrere), amb presència de pissarres argiloses, micacítiques i ampelítiques amb petites intercalacions de gres i calcàries. Aquests materials paleozoics varen ésser metamorfitzats amb l'orogènia Herciniana (entre 363 i 248 milions d'anys enrere).

Els materials que varen aixecar-se durant l'orogènia Herciniana, patiren una forta erosió a causa dels agents geològics externs esdevenint una peneplana a finals del Paleozoic. Damunt seu es començaran a sedimentar els materials pertanyents a l'era Secundària. A la zona de la Garriga resten com a petit testimoni d'aquesta etapa geològica les fàcies del Buntsandstein (entre 248 i 235 milions d'anys enrere) que formen part del Triàsic inferior. Es tracta d'una alternança de gresos silícics amb laminació creuada i argiles d'origen fluvial. La sedimentació d'aquests materials es deu a una regressió del nivell del mar.

Els materials del Juràssic, el Cretaci i àdhuc els del Paleocè, no tenen representació en aquest territori perquè varen ser fortament erosionats. Amb el Triàsic comença el cicle Alpí, que hom considera que s'ha perllongat fins gairebé l'actualitat. Aquest cicle tingué tres fases ben diferenciades. La tercera fase o fase distensiva fou la responsable del relleu actual del Vallès Oriental, ja que va reactivar una antiga falla que aixecà la serralada Prelitoral i provocà l'enfonsament de la depressió del Vallès. Aquesta falla es va activar durant el Neogen (entre 23,8 i 1,7 milions d'anys) i és la causant dels fenòmens d'hidrotermalisme de la Garriga.

Durant el Miocè mitjà i superior sedimenten els materials més moderns a la part sud de la Garriga. Aquests materials són argiles i gresos i nivells lenticulars de conglomerats amb matriu sorrenca. El conjunt de material els quals varen ser dipositats pels rius que provenien de les zones més enlairades i que arrossegaven els materials cap a la fossa del Vallès, que acabarà esdevenint així una plana.

Els materials més moderns són del Pleistocè (entre 1,7 i 0,01 milions d'anys enrere) i envolten actualment les lleres del riu Congost. Es tracta de materials quaternaris corresponents a peus de mont, enderrocs de pendent i fàcies proximals de ventalls al·luvials.

El principal curs d'aigua del municipi és el riu Congost, que té una longitud de 43 km i forma part de la conca del Besòs. El Congost és de règim hidrològic torrencial, amb escàs cabal i de tipus pluvial. Travessa la Garriga de nord a sud al llarg de 7 km i té una vintena d'afluents també de cabal migrat procedent de les aigües drenades a petites valls del Montseny o dels estreps dels cingles de Bertí i Puiggraciós. La seva aigua movia antigament diversos molins fariners, com el molí de Blancafort documentat ja durant el segle XIII.

L'àrea de la present intervenció es troba entre dues rieres, el torrent de Can Bosquets i el torrent de Can Mas, subsidiaris del riu Congost que han incidit de forma especial en la configuració estratigràfica de l'indret. Pel seu escàs desnivell la zona coincideix amb un peu de mont, un pla lleugerament inclinat al costat d'un relleu muntanyós, obrat probablement per un procés d'acumulació, tenint en compte la presència dels dos torrents esmentats, que per arrossegament durant eventuais rierades poden donar lloc a una formació detrítica de tipus col·luvial i/o al·luvial atenuat.

4. ANTECEDENTS HISTÒRICS I ARQUEOLÒGICS

4.1 Antecedents Històrics

Pertanyents al paleolític inferior i mig, s'han documentat restes arqueològiques relacionades amb una ocupació antròpica tant de la plana com de la muntanya, però molt més concretament a les terrasses del riu Congost, on les troballes de diversos còdols tallats permeten suggerir l'existència de campaments a l'aire lliure.

En el neolític la zona presenta un patró de poblament heterogeni, alguns dels quals es poden vincular amb la transhumància, tal i com ho demostren els assentaments situats en zones de pas. També hi ha jaciments de caire més estable dels quals s'han localitzat les possibles zones d'enterrament (necròpolis de sepulcres de fossa, megàlits). També, si bé en menor intensitat, trobem jaciments ja en època del bronze, des de camps de sitges, fins a cabanes a l'aire lliure, sense oblidar l'ocupació de coves que fins el moment no s'han abandonat.

En època antiga, el Vallès entrà a formar part del territori dels laietans. Relacionades amb aquest fenomen hi ha abundants restes de poblats i camps de sitges d'època ibèrica que més tard quedaran englobades dins el món romà. La comarca va ser una de les zones més ràpidament romanitzades de Catalunya. El pas de la Via Augusta i d'altres vies romanes principals (Via d'Iluro a Aqua Calidae, Camí del Congost) va facilitar l'establiment de nombroses villae romanes que articularen una nova organització del territori i condicionaren la posterior distribució del poblament. De la xarxa viària que condicionà en part el desenvolupament del Vallès són clars exponents la via que anava de Aqua Calidae (Caldes de Montbui), i Iluro (Mataró) i la que connectava Barcino (Barcelona) amb Ausa (Vic), de les quals sortien altres vies secundàries.

L'ocupació romana del municipi de la Garriga s'articula també a l'entorn de la via romana que travessa la vall del Congost. L'elaboració de l'inventari del patrimoni històric i arqueològic municipal va permetre documentar un total de 35 jaciments romans. L'anàlisi de la dispersió espacial d'aquests jaciments mostra una clara tendència a ocupar zones planeres i a cotes baixes, a prop de la via esmentada. En època republicana el poblament es concentra prioritàriament a la zona septentrional del municipi, mentre que durant el període imperial tendeix a créixer vers la zona central i meridional. Els jaciments septentrionals es desocupen progressivament durant l'alt imperi. El canvi, els jaciments meridionals, situats en la zona més idònia per l'explotació agropecuària, perduren al llarg del període baix-imperial.

Concretament a la Garriga, s'ha localitzat la vil·la romana de Can Terrès que s'ha datat del segle I aC i que s'hauria abandonat entorn del segle V dC. Si bé són prou conegudes l'existència d'aigües termals a La Garriga, les restes arqueològiques no permeten pel moment acreditar una utilització d'aquestes durant l'època romana. Haurem d'esperar fins l'època medieval, en la qual ja diversos documents ens parlen de la utilització de les aigües.

Ja en època medieval i moderna, la comarca viu un procés de creixement demogràfic, primer amb la repoblació (segles X- XI), amb la qual apareixen els primers monestirs i la reconstrucció de castells i torres de guaita. Més endavant, vers els segles XV -XVI, Granollers anirà agafant cada cop més pes amb el seu mercat i al camp trobem un augment del cultiu de la vinya que arribarà a tenir un gran pes econòmic i social al voltant del segle XVIII.

Els darrers segles, XIX i XX, la comarca es veurà immersa en diverses guerres (la guerra del Francès, les guerres carlines, la guerra civil) que afectaren al seu desenvolupament. Durant la guerra civil, La Garriga fou una de les poblacions més castigades pels bombardejos de l'aviació franquista. Com a conseqüència d'això encara avui es conserva un refugi que és visitable.

Finalment, cal destacar que la seva situació propera a Barcelona, el seu clima i la presència de les aigües termals van convertir La Garriga en un dels llocs d'estiueig preferits per la burgesia catalana de principis del segle XX, fet que va propiciar la construcció de nombrosos edificis modernistes a la població.

4.2 Antecedents Arqueològics

Esmentem un seguit de jaciments arqueològics documentats dins el terme municipal de La Garriga.

Torrent de l'apotecari

Es troba situat en la vessant sud est del turó on aboca les aigües aquest torrent, a 250 metres de Can Vinyet, vers l'oest i on es creua una línia d'alta tensió. Prop de la Doma, entre les vinyes i el torrent de l'Apotecari, J. Estrada localitzà parets seques que delimitaven una habitació ibèrica. Es va localitzar ceràmica a torn i a mà.

Vinyes de Can Poi

Interpretat com a un "Vicus", aquest jaciment es troba situat en el vessant sud del turó de Can Pi. No s'hi ha documentat estructures, però sí que s'han trobat restes de ceràmica romana, tègula i alguna peça de sílex.

Turó de Can Noguera

Es troba en el vessant nord d'aquest turó. Les troballes es documentaren en dos sectors diferents. En el primer, es recuperà material lític (una destral, sílex, àgata i quarsita), ceràmica ibèrica i escòria de Ferro. En el segon sector es localitzaren restes de material ceràmic d'època romana (ceràmica sigil·lada, comuna, àmfora) així com també material constructiu, ferro i vidre.

Can Noguera

En el subsòl d'una masia del barri de Can Noguera, que té el mateix nom. Les restes es van trobar a l'hort i en el moment de construir una bassa. J. Maurí hi va documentar algunes parets associades a un paviment d'època romana, així com també tègula, ceràmica, *dolium*... Es va recuperar també una mola de pedra volcànica i dues monedes (un divisor d'Empúries i una d'època baix imperial).

Olivar de Can Morell

Es tracta possiblement d'una vil·la d'origen republicà. Les troballes es començaren a fer a partir dels anys quaranta i s'han documentat: paviments, tègules, ceràmica campaniana B, gris emporitana, comuna ibèrica, ceràmica romana (sigil·lada sud gàl·lica, hispànica) i *dolium*. En canvi no s'ha localitzat cap tipus d'estructura murària.

Començament del Torrent de “Ca l'Oliveró”

Es situa al sud del jaciment de Can Morell, a l'altra banda del torrent. S'ha trobat ceràmica ibèrica, àmfora romana i també algunes restes de parets.

Ca l'Oliveró

El jaciment es situa en uns camps de conreu i en el bosc que es troba dins la finca. S'han trobat fragments ceràmics del bronze final, ceràmica romana (sigil·lada) i d'època medieval. També a tocar del bosc hi ha un forn del qual se'n conserva una fumarola i part de l'arcada de la vora inferior. Mesura 1,5 x 1,5 metres aproximadament, presentant una planta quadrada. Segons Estrada el forn és d'època ibèrica, però a causa de la manca de material ceràmic associat no es pot precisar del tot.

Font de l'enrabiada

En el marge que hi ha prop de la font s'han trobat fragments de tègula, *dolium* i paviment romà (en molt mal estat). Segons J. Maurí, fa alguns anys es conservaven encara restes de parets antigues. També entre la línia de tren i la font s'han trobat alguns fragments de Campaniana B, ceràmica ibèrica a torn, tègula i escòria de ferro. Sembla que podria tractar-se d'una petita vila.

Torre de Bon Retir i Can Monell o Can Lledó

Es localitzà aquesta estructura l'any 1948. Es tracta d'un forn de forma circular del que n'ha desaparegut la coberta. Les parets es conserven amb una altura de més d'un metre. S'ha trobat ceràmica comuna romana i sigil·lada sudgàl·lica.

Via Romana o Camí del Congost

La via o camí ha constituït des de sempre un pas natural. Està àmpliament documentat des d'època medieval, encara que podria ser anterior. Segons J. Maurí el recorregut seria de nord a sud: entraria per Gallicant i el molí Blancafort entre el rec Monar i la carretera reial de Barcelona a Vic. Des de la capella Blancafort en direcció a Querol, travessaria aquesta barriada per davant de Can Jacob, baixaria fins la fàbrica Orís i travessaria l'actual carretera cap a Can Queralt, passant pel davant del carrer de Negociant fins a darrera de Can Sta. Digna. Posteriorment passaria pel carrer Calàbria, del Centre i carrer dels banys. Des del Balneari Blancafort, discorreria per l'esquerra del camí en direcció Granollers, travessant perpendicularment la carretera de Ca n'Illa i baixaria paral·lela a la carretera de Barcelona per la banda dreta fins a Can Ferrés, tot travessant el torrent de Malhivern fins baixar a la Bassa de la Gran passant per davant la masia, travessant el torrent de Samalís i abandonant-se cap a la riera.

J. Maurí deia que un tram transitable discorre paral·lel a la N-152 (Km 41 i 40). És molt a prop del jaciment de Can Palau, on es documentaren algunes tombes

fetes amb tègula. A pesar d'aquestes troballes no es pot datar per manca de materials.

Can Palau

Al cim de la costa de Can Palau es parla de la possible existència d'un forn associat amb ceràmica d'època romana, una cisterna i possibles restes d'un poblat ibèric. En aquell indret s'han localitzat un seguit de restes disperses de ceràmica romana. També s'han trobat tombes de tègula en el moment de fer una construcció adossada a la masia.

Can Borbó o Can Riera Marsà

Jaciment situat a l'entorn de la casa i del camí que va a Can Busquets i al cim de la carena que mira al Torrent Espargueró. Es coneix l'existència de tombes d'època romana (fetes amb *tegulae*), que actualment es troben destruïdes i desaparegudes. També es té notícia de la troballa d'alguns fragments de paviment romà, apareguts vora el camí. Actualment només es poden observar alguns fragments de ceràmica d'època romana en superfície.

Can Busquets de Pagès

Jaciment situat a l'entorn de la masia de Can Busquets. Es tracta d'un jaciment, del qual actualment, només es detecten alguns fragments de ceràmica d'època romana en superfície. A més, també es poden observar alguns fragments de *tegulae*, aprofitats per a la construcció de la mateixa masia. Cal fer esment també, de l'existència de tres forns que es troben a tocar de la masia, i que tot i ésser moderns, segons l'estudiós de la zona, Estrada, un d'ells estava associat a ceràmica romana.

Ca N'IIa Nou

Es tracta del jaciment que motiva la present intervenció arqueològica. Segons la carta arqueològica del Vallès Oriental, el jaciment es troba en el subsòl de la masia Bonavista i als seus entorns. Es coneixen diferents troballes de material d'època romana, des de ceràmica, fins a restes de parets i fragments d'estucs. Actualment es pot trobar ceràmica en superfície, així com també una possible sitja seccionada en un marge de la carretera.

5. METODOLOGIA

D'acord amb les mesures derivades de l'estudi d'impacte sobre el patrimoni històric, es va procedir en primera instància, al control arqueològic de la retirada de tota la terra que cobria la zona del jaciment de Ca n'Il·la Nou, en el punt afectat pel projecte, una àrea situada entre les dues carreteres, amb una densa vegetació arbustiva i de difícil accés. Paral·lelament a aquesta tasca es realitzaren controls periòdics del transcurs de l'obra. Tots els rebaixos s'efectuaren amb maquinària del tipus retroexcavadora i giratòria.

El procediment s'iniciava amb l'extracció de la capa vegetal; una tasca que es va realitzar tant a la zona afectada pels desviaments provisionals com a la traça definitiva de la carretera projectada. L'espai necessari per a la consecució del projecte feia 24 metres d'amplada, i s'aprofundia deixant un talús a diverses cotes segons el punt quilomètric.

Les característiques físiques del terreny i el ritme de les obres van permetre subdividir-lo en tres àrees a fi i efecte de facilitar la descripció dels treballs arqueològics.

L'objectiu de la preexcavació consistia en arribar al terreny natural, substrat on potencialment es pot observar qualsevol anomalia estratigràfica d'origen antròpic (sitges, fons de cabana, retalls...). En el cas que es confirmés la presència d'estructures arqueològiques es contemplava la possibilitat de realitzar una actuació amb metodologia arqueològica.

El mètode arqueològic utilitzat en la present intervenció tenia com a objectius la localització in situ de qualsevol evidència física que contrastés positivament les expectatives arqueològiques recollides en l'estudi d'impacte. En el cas de localitzar el jaciment, calia determinar el seu grau de conservació i concretar la tipologia i cronologia de les restes.

Les considerables dimensions de l'àrea estudiada varen condicionar la utilització d'una retroexcavadora com mètode mecànic òptim per a la visualització de la superfície rebaixada. Durant aquesta tasca es preveia la delimitació manual de les restes arqueològiques si és que eren evidenciades.

Per a la identificació estratigràfica s'ha aplicat la metodologia arqueològica basada en el mètode de registre utilitzat per E. C. Harris (1979) i per A. Carandini (1981). Es tracta de registrar objectivament els elements construïts i estrats que s'identifiquen amb un codi numèric sota el nom d'Unitat Estratigràfica (UE) que individualitza els uns del altres. Cada UE es registra en una fitxa on s'indica la ubicació en el jaciment, les seves característiques físiques, i la posició física respecte a les altres unitats estratigràfiques amb les que es relaciona.

D'altra banda, la identificació estratigràfica s'ha realitzat segons l'ordre d'aparició durant el procés d'excavació, utilitzant una clau numèrica correlativa (UE 1000 i següents), que ha anat augmentant a mesura que avançaven els treballs. Tenint en compte que els treballs arqueològics es varen concentrar en dues parts amb una separació espacial considerable, la codificació estratigràfica s'ha iniciat a la zona 1 amb la UE 1000, i a la zona 2 a partir de la UE 2000, etc.

La documentació es completà amb la realització de material gràfic; la planimetria manual i digital i la fotografia convencional. L'apartat planimètric inclou la realització de plantes i seccions detallades de tota la fenomenologia arqueològica evidenciada en la present intervenció. Pel que fa al material fotogràfic, hi ha una selecció fotogràfica d'aquelles evidències que són més representatives i que millor reflecteixen el desenvolupament de l'excavació.

Cal esmentar també el tractament que es dóna al material arqueològic recuperat durant els treballs d'excavació. En primer lloc, es renta amb aigua (sempre que sigui possible per les característiques del material) i se sigla cada peça, per tal de deixar constància del seu lloc de procedència. La sigla conté el nom del jaciment (Enllaç Garriga - Ametlla), l'any d'intervenció, la seva ubicació i la unitat

estratigràfica a la que pertany el material (**EGA-08-1000-1**). Les peces preferents, és a dir, amb formes o decoracions poc conegudes o particulars, es dibuixen i reben un número, que s'afegeix a la sigla, per tal que quedin individualitzades.

Després del procés d'excavació i documentació es va realitzar el desmuntatge de les estructures localitzades, tot utilitzant mitjans mecànics i manuals, amb l'objectiu d'agilitzar el procés d'excavació. Es varen desarmar, previ entrega de l'informe de desmuntatge corresponent i amb el vist-i-plau dels tècnics de l'Àrea de Coneixement i Recerca de la Generalitat de Catalunya, totes les estructures que quedaven afectades directament per l'execució del projecte viari.

6. DESCRIPCIÓ DE LES TROBALLES

Tenint en compte la proximitat del jaciment de Ca n'Illa Nou amb el projecte de millora de la carretera C-17, es feia indispensable la supervisió arqueològica dels treballs per tal de detectar vestigis relacionats amb l'indret.

La traça projectada es va dividir en tres àrees amb l'objectiu de facilitar la descripció dels treballs arqueològics desenvolupats (veure planimetria adjunta). L'àrea 1 ocupa el límit meridional de l'actuació fins al torrent de Can Busquets. L'àrea 2 segueix des d'aquest mateix torrent, passa per davant del Mas Bonavista i arriba fins la rotonda que dona accés al polígon industrial. Aquesta part resulta de màxim interès per l'existència del jaciment de Ca n'Illa Nou. L'àrea 3 transcorre pels carrers del polígon industrial El Congost. En aquest punt les obres consistiren en el reasfaltat del paviment existent i en la millora de la senyalització viària.

Àrea 1

Es tracta de la part afectada pel nou traçat de carretera que ocupa una petita sobreelevació del terreny dins la zona coneguda com el Bosc de Cal Rectoret. La seva relativa alçària pot haver provocat que la zona no hagi estat antropitzada. Les característiques sedimentològiques del substrat geològic evidenciat són homogènies, tant a nivell físic com cronològic. Ambdós factors, el relleu i l'escàs impacte humà, poden haver incidit en la inexistència de restes arqueològiques.

Els sediments observats són fonamentalment argiles grogues amb alguna lletia de llims carbonatats propis del miocè vallesià.

Àrea 2

Aquesta àrea es tracta fonamentalment d'un espai de conreu abandonat estructurat en terrasses. Quedava compresa entre el torrent de Can Bosquets,

en el límit septentrional, i el torrent de Can Mas, al sud. El traçat d'aquest darrer torrent és fàcilment reconeixible per la presència de materials de diversa composició i de naturalesa fonamentalment aportada. Potser per efecte de la presència d'aquests cursos d'aigua intermitents, es va evidenciar una important diversitat sedimentològica del substrat geològic al llarg de tota l'àrea. És probable que aquests torrents hagin tingut una especial incidència en l'estat de conservació i en la ubicació de les restes arqueològiques detectades en la present intervenció.

La primera intervenció es va centrar en la realització de diversos sondatges arqueològics amb màquina retroexcavadora al llarg de l'àrea. Aquesta tasca va permetre evidenciar la seqüència sedimentològica dels terrenys afectats, malgrat que no suposà l'exhumació o detecció d'estructures o estrats arqueològics. Les obres de millora de la carretera es trobaven en una fase inicial, consistent en la retirada de la cobertura vegetal de tota la traça i la senyalització dels desviaments provisionals previstos.

Rasa 1

Rasa de 3 metres de longitud, 0, 80 metres d'ample i 0, 50 metres de fondària, situada paral·lela a la C-17, en una zona rebaixada d'antic com a conseqüència de les obres de construcció d'aquesta carretera. Presenta una seqüència estratigràfica de 30 cm de substrat vegetal, format per argiles amb matriu sorrenca de color marró fosc i textura molt compactada, i el nivell geològic format per sorres i còdols de color taronja.

Rasa 2

Rasa de 3 metres de longitud, 0, 80 metres d'ample i 0, 60 metres de fondària, situada paral·lela a la C-17, en una zona rebaixada d'antic com a conseqüència de les obres de construcció d'aquesta carretera. Presenta una seqüència estratigràfica de 30 cm de substrat vegetal, format per argiles amb matriu

sorrenca de color marró fosc i textura molt compactada, i el nivell geològic format per sorres i còdols de color taronja.

Rasa 3

Rasa de 3 metres de longitud, 0, 80 metres d'ample i 0, 50 metres de fondària, situada al costat oest de la rasa 2, en una zona rebaixada d'antic com a conseqüència de les obres de construcció d'aquesta carretera.. Presenta una seqüència estratigràfica de 30 cm de substrat vegetal, format per argiles amb matriu sorrenca de color marró fosc i textura molt compactada, i el nivell geològic format per sorres i còdols de color taronja.

Rasa 4

Rasa de 4 metres de longitud, 0, 80 metres d'ample i 2 metres de fondària màxima, situada perpendicular a la C-17, en una plantació d'oliveres que havien estat retirades en el moment de la intervenció. Presenta una seqüència estratigràfica de 40 cm de substrat vegetal, format per argiles amb matriu sorrenca de color marró fosc i textura molt compactada, i el nivell geològic format per sorres de color vermellós.

Rasa 5

Rasa de 5 metres de longitud, 0, 80 metres d'ample i 1, 5 metres de fondària màxima, situada perpendicular a la C-17, en una plantació d'oliveres que havien estat retirades en el moment de la intervenció. Presenta una seqüència estratigràfica de 60 cm de substrat vegetal, format per argiles amb matriu sorrenca de color marró fosc i textura molt compactada. En aquesta capa s'han evidenciat abundants còdols de diversa mesura que probablement devien funcionar com a part del sistema de drenatge del camp. No apareixien altres estructures associades. Per sota hi havia el nivell geològic, format per sorres de color vermellós de consistència compacta.

Rasa 6

Rasa de 4 metres de longitud, 0, 80 metres d'ample i 1 metre de fondària, situada perpendicular a la C-17, en una plantació d'oliveres que havien estat retirades en el moment de la intervenció. Presenta una seqüència estratigràfica de 50 cm de substrat vegetal, format per argiles amb matriu sorrenca de color marró fosc i textura molt compactada, i el nivell geològic format per sorres de color vermellós.

Rasa 7

Rasa de 4 metres de longitud, 0, 80 metres d'ample i 2 metres de fondària, situada perpendicular a la C-17, en una terrassa que havia estat destinada al conreu. Presenta una seqüència estratigràfica de 2 metres de nivell superficial i disgregat de la matriu original, format per argiles amb sorres de color marró fosc i textura molt compactada, amb presència de petits fragments de material ceràmic i constructiu. Per sota es documentà el nivell geològic, amb unes característiques sedimentològiques similars a les documentades en les anteriors cales, a base de sorres de color vermellós.

Rasa 8

Rasa de 3 metres de longitud, 0, 80 metres d'ample i 1, 80 metres de fondària, situada perpendicular a la C-17, en una terrassa que havia estat destinada al conreu. Presenta una seqüència estratigràfica de 1, 80 metres de nivell superficial i disgregat de la matriu original, format per argiles amb sorres de color marró fosc i textura molt compactada, amb presència de petits fragments de material ceràmic i constructiu. Per sota es documentà el nivell geològic, amb unes característiques sedimentològiques similars a les documentades en les anteriors cales, a base de sorres de color vermellós.

Rasa 9

Rasa de 5 metres de longitud, 0, 80 metres d'ample i 1 metre de fondària, situada perpendicular a la C-17, en una àrea boscosa. Presenta una seqüència estratigràfica formada pel substrat vegetal, amb argiles de matriu sorrenca de color marró fosc i textura molt compactada, i el nivell geològic format per sorres de color taronja.

Rasa 10

Rasa de 5 metres de longitud, 0, 80 metres d'ample i 1 metre de fondària, situada perpendicular a la C-17, en una àrea boscosa. Presenta una seqüència estratigràfica formada pel substrat vegetal de 20 cm, amb argiles de matriu sorrenca de color marró fosc i textura molt compactada, i el nivell geològic format per llims carbonatats i sorres de tonalitat blanquinosa.

Rasa 11

Rasa de 5 metres de longitud, 0, 80 metres d'ample i 1 metre de fondària, situada paral·lela a la C-17, en una àrea boscosa. Presenta una seqüència estratigràfica formada pel substrat vegetal de 20 cm, amb argiles de matriu sorrenca de color marró fosc i textura compacta, i el nivell geològic format per sorres ataronjades de textura flonja.

Rasa 12

Rasa de 6 metres de longitud, 0, 80 metres d'ample i 1, 20 metres de fondària, situada paral·lela a la C-17, en una àrea erma. Presenta una seqüència estratigràfica formada pel substrat vegetal d'1 metre de potència, amb argiles de matriu sorrenca de color marró fosc i textura compacta, i el nivell geològic format per llims carbonatats i sorres de tonalitat blanquinosa.

Amb posterioritat a l'excavació de les rases de sondeig s'endegaren els moviments de terra en tota la superfície de l'àrea. Els rebaixos foren efectuats mitjançant una màquina giratòria que enretirava la cobertura vegetal. Hi havia també maquinària netejant la vegetació més superficial. Val a dir que es dividí en dues zones a mesura que avançaven els treballs.

És necessari remarcar també que en alguns punts no s'assolia el terreny natural, ja que els camps eren bancals, fet que permetia observar que es formaren amb una capa d'aportació considerable, sobretot en el sector meridional de la zona excavada. Aquesta circumstància obligava a la continuació del seguiment de les obres en tots els seus aspectes, àdhuc durant els rebaixos definitius que havien d'assolir l'actual cota de circulació de la C-17.

Les tasques de rebaix de terres s'iniciaren amb la retirada de la cobertura vegetal i de l'estrat superficial (**UE 1000** i **UE 2000**) constituït per argiles amb matriu sorrenca de color marró fosc i composició orgànica a base d'arrels i fusta en descomposició. Presentava un desenvolupament vertical d'entre 40 i 50 cm. Pertanyents a aquesta capa, es varen recuperar fragments ceràmics i constructius de cronologia moderna i contemporània (ceràmica blava catalana, ceràmica amb cobertura plumbífera transparent, porcellanes del tipus Pickman, etc). Les característiques d'aquest estrat són similars a les dues zones arqueològiques detectades.

Zona 1

La zona 1 es troba situada en el marge meridional del torrent de Can Bosquets. Es tracta d'un espai de planta allargada, d'uns 50 metres de longitud i 30 metres d'amplada, amb pendent descendent en direcció est. Després de la retirada amb màquina de la capa superficial UE 1000, es va detectar la presència d'una acumulació de pedres d'aparença antròpica. Al costat d'aquesta possible estructura apareixien nombrosos còdols. Ambdós fenòmens es trobaven relacionats físicament i es trobaven coberts per un estrat amb material ceràmic i

constructiu de cronologia romana, amb una presència remarcable de material ibèric residual. La localització d'aquests elements va propiciar la realització d'una intervenció arqueològica amb l'objectiu de concretar l'abast espacial del jaciment i la seva cronologia.

Tot recobrint les diverses estructures evidenciades hi havia l'estrat **UE 1001**, format per argiles amb matriu sorrenca de color marró clar i textura compacta. Pertanyents a aquesta capa s'ha documentat una relativa abundància de material ceràmic, amb un alt índex de rodament, que es pot situar entre els segles IV i V dC. La destacable presència de material ibèric i de produccions ceràmiques romanes de cronologia anterior a la proposada es deu a la gènesi de l'estrat, de probable influència al·luvial.

La **UE 1002** (**UE 1003** és la interfície de la seva construcció) es tracta d'un alineament de pedres constituït per dues o tres filades de còdols de diversa mesura i composició col·locats en sec. Podrien correspondre a la fonamentació d'un mur de 50 centímetres d'amplada i 15 metres de longitud. Presenta una orientació NO - SE, i apareix a una cota mitjana de 235, 80 m.s.n.m. Formant part com a material constructiu hi havia alguns fragments de ceràmica comuna romana, tègula, àmfora africana i sigil·lata sudgàl·lica, fet que permet suggerir la cronologia de la seva formació a partir del segle II dC.

La **UE 1008** es tracta d'una acumulació d'abundants còdols de diversa mesura i composició, tot formant una amplada d'uns 2, 5 metres i una longitud mínima de 30 metres, que és l'amplada de la carretera projectada. Les pedres es disposen en pendent descendent en direcció est. En els punts que fou possible observar l'interior de l'estructura es va recuperar material constructiu romà (tègula), ceràmica comuna romana, àmfora africana, africana de cuina i material residual ibèric i romà (campaniana A, comuna ibèrica i àmfora bètica).

Molt a prop de la UE 1008 es va documentar la **UE 1004**. Es tracta d'un retall indeterminat de planta allargada, amb una longitud de 2,30 metres i una

amplada de 0,70 metres. Presenta un escàs desenvolupament vertical, tan sols de 15 centímetres de potència. La seva amortització (**UE 1005**) era formada per llims de color marró clar i abundants còdols de diversa composició. Aquesta capa ha proporcionat un sol fragment de ceràmica comuna romana, fet que dificulta una aproximació a la cronologia de la seva formació. Tampoc s'han evidenciat altres elements que suggereixin la seva possible funció.

A uns 3 metres al sud d'aquesta estructura va aparèixer un altre retall (**UE 1006**), de planta allargada, amb una longitud d'1,75 metres i una amplada de 0,52 metres. L'estrat d'amortització (**UE 1007**) presentava una escadussera potència de 5 centímetres, constituïda per llims carbonatats i carbons de petites dimensions. Aquesta capa no ha proporcionat cap material arqueològic.

Ambdues estructures negatives es troben retallades en el substrat geològic (**UE 1009**). Aquest punt es caracteritza per la presència d'argiles amb matriu sorrenca de color taronja de gran duresa i, de forma dispersa, alguns materials detrítics de petites dimensions i variada composició litològica.

Tenint en compte les grans dimensions de l'àrea arqueològica es va procedir, després del decapatge amb màquina de la cobertura superficial, a la realització de diferents sondatges amb l'objectiu de delimitar el seu l'abast espacial.

El **sondeig 1**, de 10 m de longitud i 1,5 m d'amplada, es troba situat a 18 metres al nord del mur UE 1002. Després de retirar un estrat de similars característiques a la capa que amortitza les anteriors estructures descrites (**UE 1010**), va aparèixer una nova concentració de pedres sense morter i de planta circular (**UE 1011**). Presenta moltes similituds estructurals amb la UE 1008. És necessari remarcar que es troba seriosament afectada per la presència d'un forat de pal pertanyent a l'anterior línia elèctrica (**UE 1012** i **UE 1013** l'estrat d'amortització).

El **sondeig 2**, de 7 x 1, 5 metres, s'excavà a la cara nord del mur UE 1002. Un cop retirat l'estrat **UE 1014**, equivalent a la UE 1001, va aparèixer l'estructura UE 1008, tot confirmant la seva continuïtat espacial. En aquest cas, l'estrat ha proporcionat material ceràmic que permet situar-lo a partir del segle II (africana de cuina).

El **sondeig 3**, amb 3 x 1, 5 metres, va permetre observar les relacions físiques entre la UE 1002 i la UE 1008. Després d'excavar l'estrat d'amortització equivalent a la UE 1001 (**UE 1015**) es va concloure que el mur 1002 es dipositava per sobre de l'estructura 1008.

El **sondeig 4**, mesurava 2 x 2 metres, es localitza a la cara sud de la UE 1008. La seva excavació va revelar que aquesta estructura es dipositava cobrint el substrat geològic.

El **sondeig 5**, amb 2 m de longitud i 1, 5 m d'amplada, s'excavà a banda i banda del mur UE 1002 amb l'objectiu d'observar el seu estat de conservació. La seqüència va permetre observar una filada de pedres.

El **sondeig 6** es trobava localitzat a l'interior de la UE 1002, en un punt que oferia més amplada, raó per la qual calia confirmar si era conseqüència de l'erosió i el resultat de la presència d'altres estructures associades. Mesurava 1, 20 m de longitud i 60 cm d'amplada. Fou possible observar 3 filades de còdols sense cap disposició regular. Aquests materials es dipositaven en el substrat geològic format per llims i graves.

El **sondeig 7** s'efectuà en el límit occidental de la UE 1002 amb l'objectiu de descartar la seva continuïtat en aquesta direcció i també per a documentar la seva composició interna, com en el cas anterior. Mesurava 1, 50 m de longitud i 60 cm d'amplada. Fou possible observar que a cotes inferiors l'estructura 1002 no tenia cap organització interna, sense morter que lligués els còdols ni amb presència d'altres materials arqueològics relacionats.

El **sondeig 8** s'excavà amb la finalitat d'obtenir dades relatives a l'estructura 1008 i esbrinar els seus possibles orígens geològics o antròpics. Mesurava 3, 80 m de longitud i 80 cm d'amplada. Després de l'extracció de les primeres filades que constituïen la UE 1008, va aparèixer una capa d'abundants sorres i còdols de color ataronjat i diversa composició litològica sense cap estructuració interna d'origen antròpic (**UE 1016**). Aquest estrat no va proporcionar material arqueològic de cap tipus. L'excavació finalitzà sense exhaurir-lo. Fruit d'aquesta tasca fou possible identificar la **UE 1017**, el solc d'origen geològic (possible curs fluvial) farcit amb materials que en les cotes superiors foren reaprofitats per a construir estructures de caràcter temporal (1002 i 1008).

L'espai que separa la zona 1 de la 2 es caracteritza per una matriu geològica formada a base de llims carbonatats de tonalitat groguenca que cobreixen una capa d'argiles vermelles amb nòduls de carbonat càlcic.

Zona 2

La zona 2 es troba situada en el marge nord del torrent de Can Mas, una espai caracteritzat per un substrat vermellós amb matriu sorrenca i alguns còdols de mesura diversa. En el límit septentrional de l'àrea arqueològica s'han evidenciat argiles vermelles de textura compacta amb abundants nòduls de carbonat càlcic, popularment conegut com a torturà. Al bell mig d'aquesta varietat sedimentològica es va localitzar ceràmica i material constructiu en un espai de planta irregular amb tendència ovalada de 75 metres de longitud i 25 metres d'amplada aproximadament, a una cota de 241 m.s.n.m. L'aparició d'aquest material va fer possible la realització de diversos sondatges arqueològics a fi i efecte d'entendre la naturalesa de la seva formació. Aquesta tasca es va materialitzar en dos sondatges situats a diferents cotes (veure planimetria adjunta).

Cobert per la UE 2000, va aparèixer una capa de 60 cm de potència, de color marró clar, format per argiles amb matriu sorrenca i amb presència de materials

ceràmics i constructius de cronologia ibèrica i romana (**UE 2001**). Els materials més recents, africana Clara A i africana de cuina, situen l'estrat en el segle II dC. Per sota es va evidenciar una capa d'argiles amb matriu sorrenca de color marró lleugerament més fosc, amb abundants nòduls de carbonats càlcic i petits còdols de diversa composició (**UE 2002, sondeig 1, UE 2003, sondeig 2**), amb una potència de 40 centímetres. El material ceràmic recuperat en el seu interior es pot situar en una forquilla cronològica similar a la de l'estrat superior (segle I-mitjans del II, amb presència de sigil·lata sudgàl·lica molt malmesa). Per sota d'aquesta capa va aparèixer el substrat geològic (**UE 2004**), caracteritzat en aquest punt per argiles amb matriu sorrenca de color vermell fosc, i presència eventual de materials detrítics de composició diversa, segurament de naturalesa aportada.

Davant l'absència d'estructures i altres anomalies estratigràfiques que es poguessin relacionar amb el material ceràmic recollit, es decidí continuar amb els rebaixos de forma mecànica sota control arqueològic. Aquesta tasca no va proporcionar noves dades arqueològiques.

En una fase prèvia s'havia planificat l'excavació de diversos sondejors a la zona immediata al Mas Bellavista, a l'àrea afectada pel projecte, amb l'objectiu de contrastar la possible continuïtat del jaciment de Ca N'Il·la Nou i comprovar també el seu estat de conservació. No obstant, aquest espai era de difícil accés i la realització dels sondatges podia tenir com a conseqüència la invasió del material extret dins la traça d'ambdues carreteres. Per aquest motiu aquella tasca s'efectuà amb posterioritat a la construcció dels desviaments provisionals.

Els sondatges efectuats varen revelar la presència d'argiles vermelles amb intercalacions de conglomerats que inclouïen còdols de diversa composició litològica. No es varen detectar restes arqueològiques (fotos de la 66 a la 72).

Àrea 3

Com s'ha esmentat amb anterioritat, aquesta àrea transcorre pels carrers del polígon industrial El Congost. En aquest punt les obres consistiren en el reasfaltat del paviment existent i en la millora de la senyalització viària. Únicament fou possible observar la seqüència sedimentològica en els punts on s'efectuaren les millores a la llera del torrent de Can Busquets (fotos de la 3 a la 5). Tot i això, no es varen evidenciar vestigis arqueològics.

Malgrat l'absència d'altres anomalies estratigràfiques i d'elements construïts o excavats en el subsòl, es va aconsellar el control arqueològic de tots els rebaixos mecànics que comportava l'obra. No obstant, aquesta tasca no va proporcionar dades significatives.

La presència de les estructures arqueològiques evidenciades a l'àrea 2 dificultava en gran mesura la continuació de les obres. Un cop realitzada la seva documentació acurada, s'excavaren amb una màquina giratòria quatre sondatges de control situades perpendicularment a la UE 1008, amb l'objectiu d'observar l'estratigrafia en la seva totalitat i confirmar la inexistència d'altres anomalies estratigràfiques per sota d'ella. Aquesta tasca no va permetre obtenir resultats positius pel que fa a troballes arqueològiques.

Sondeig 1: 88 cm de fondària X 120cm ample X 250cm llarg (negatiu)

Sondeig 2: 170 cm fondària X 120 cm ample X 450cm llarg (negatiu)

Sondeig 3: 80 cm fondària X 120 cm ample X 350cm llarg (per sota de 1008 i 1016 apareix una capa de sauló) (negatiu)

Sondeig 4: 88 cm fondària X 120 cm ample X 350cm llarg (negatiu)

En totes les obertures apareixia per sota de la UE 1008, un únic estrat de sauló amb algunes bossades de còdols d'origen natural (UE 1016).

A fi i efecte de continuar amb les tasques de construcció de la nova carretera es va procedir al seu desmuntatge i posteriorment es va rebaixar completament tota l'àrea excavada.

7. CONCLUSIONS

La intervenció arqueològica ha permès evidenciar dues estructures, la UE 1008 i la 1002, la darrera de les quals semblaria de caràcter antròpic. La UE 1002 fou bastida a sobre de la UE 1008, tot aprofitant els materials que la conformaven. El mur 1002 a més de les funcions derivades d'un context rural en època romana, cal afegir la possibilitat que es tracti d'un mur de contenció fruit d'una important influència de la força de l'aigua. En aquesta circumstància cal situar la UE 1008, atesa la seva orientació, grans dimensions, l'absència de morter o altres materials constructius que fixin l'abundant pedra que la configura i l'inexistent ordre d'aquest material petri. No obstant, la presència d'alguns materials ceràmics en l'estrat que amortitza aquesta estructura plantegen la possibilitat que els blocs i còdols existents a nivell superficial fossin aprofitats en un sentit similar al que motivà la construcció de la UE 1002. Molt probablement la gènesi dels fenòmens documentats s'expliqui per una combinació de causes antròpiques i factors naturals.

L'origen geològic dels vestigis documentats és una possibilitat recolzada per les característiques del material ceràmic recuperat en els estrats que amortitzaven els elements citats. D'una banda, és necessari remarcar l'altíssim grau de rodament que presenta la quasi totalitat dels fragments analitzats. Això ha fet desaparèixer decoracions, acabaments i fins i tot la forma. De l'altra, cal tenir en compte la seva àmplia forquilla cronològica, que va des del segle IV aC fins el V dC. Aquests dos factors recolzen la idea que el material arqueològic es trobi descontextualitzat. S'ha d'afegir l'existència de tres jaciments molt a prop de l'àrea investigada, tots ells situats al nord d'aquest punt i a una cota superior (Can Borbó, prop de la masia de Can Busquets; Can Busquets de Pagès, localitzat a l'entorn de la masia; Ca N'Illa Nou, a l'àrea d'influència de la masia Bonavista). És probable que el material arqueològic hagi estat transportat com a conseqüència de diferents processos geomorfològics.

Els materials que envolten actualment les lleres del riu Congost pertanyen al Pleistocè. Es tracta de materials quaternaris corresponents a peus de mont, enderrocs de pendent i fàcies proximals de ventalls al·luvials. Concretament, els sediments evidenciats semblen respondre a dipòsits al·lúvio-torrencials constituïts per elements paleozoics alterats i matriu sorrenco-argilosa roja, amb lleugeres carbonatacions recobrint els còdols.

L'espai estudiat es troba sota la influència de la conca hidrogràfica del Besòs, que és el resultat de la unió del riu Congost i la riera de Mogent, on hi desguassen diverses rieres com la de Caldes, la del Tenes i el Ripoll. Com a resultat de la seva influència es formen terrasses fluvials, que són les restes de les antigues planes d'inundació d'un vell riu en constant evolució on s'han acumulat sediments. Normalment formen superfícies planes o lleugerament inclinades quedant delimitades per una vora escarpada generalment de poca alçada (de 3 a 5 metres).

Concretament, la zona 1 es troba sota la influència del Torrent de Can Busquets, que pot haver influït en la disposició i rodament del material ceràmic recuperat procedent de jaciments situats més amunt. La zona 2 es caracteritza per la presència de la riera de Can Mas que implicà l'aportació de sediments i l'arrossegament de materials ceràmics i constructius també procedents d'altres jaciments.

La intervenció arqueològica, doncs, se situa entre dos torrents subsidiaris del riu Congost. Malgrat no observar-se una llera encaixada, hi ha la possibilitat que ambdós torrents provoquessin canvis continus del relleu de la zona, a causa de nombrosos episodis de desbordament i negament de l'àrea.

Tot insistint en la cronologia dels vestigis i a la seva funcionalitat, sembla que durant l'època romana hi havia la necessitat d'arranjar l'espai agrícola. A la zona 1 tant la UE 1002 com segurament les primeres filades de la UE 1008 es poden

correspondre amb murs de contenció en un entorn sotmès a múltiples canvis en el relleu per efecte del torrent de Can Busquets.

L'acció de l'aigua com a factor en la configuració geofísica del territori s'ha pogut observar també a través de les grans aportacions sedimentològiques documentades a l'àrea d'influència de la riera de Can Mas. L'absència d'elements construïts i el volum considerable de materials ceràmics rodats així ho confirmen.

Als condicionants físics d'aquests corrents caldria afegir la probabilitat d'haver estat modificats antròpicament. Una part considerable del món habitat estava antigament coberta de boscos, i els rius i rierols rebien grans quantitats de fusta, vegetació, còdols (com podria ser el cas que ens ocupa) i altres estructures modificadores del corrent. D'aquesta manera, els corrents estaven condicionats per aquelles obstruccions, que determinaven règims millors que els actuals, amb extenses inundacions, major retenció d'aigua fora del llit, considerable emmagatzemament de carboni a les planes inundables i estructures d'hàbitat més diversificades (Swanson et al., 1982).

Des del punt de vista de l'acció antròpica, un altre aspecte a ressaltar és la important càrrega de sediments que aquests cursos devien aportar a la part plana en cada episodi de desbordament, indicatiu d'una important erosió en el seu curs alt. Molt probablement en època romana la desforestació va haver d'acompanyar l'explotació d'aquelles terres, amb la conseqüent pèrdua de coberta vegetal i de sòl, circumstàncies que van reduir dràsticament la capacitat d'infiltració dels sòls i, per tant, van afavorir la radicalització dels processos de crescuda difícils de contenir a les parts baixes d'aquest subsistema fluvial.

D'altra banda, la dada relativa a la transformació del terreny conreable en terrasses podria explicar un possible context agrari dels retalls 1004 i 1006. Malauradament el seu precari estat de conservació no ha permès esbrinar el moment en el qual s'amortitzaren ni tampoc contrastar la seva possible funció.

Com a resultat de la present intervenció arqueològica s'han pogut observar dues zones amb acumulacions fluvials. La localització de materials arqueològics fortament rodats en, com a mínim, dos estrats són l'expressió de diversos processos de crescuda de la riera de Can Mas. Les estructures i materials arqueològics evidenciats a l'àrea d'influència del torrent de Can Busquets, a més de constatar la seva crescuda i els intents per a controlar-la a través de la construcció de murs de contenció, sembla clar que el seu antic cabal fou definitivament taponat durant època ibèrica i romana.

8. BIBLIOGRAFIA

AADD (1985), *Carta Arqueològica de la comarca del Vallès Oriental, La Garriga. Inventari i Documentació del Patrimoni Arqueològic i Paleontològic de Catalunya*, Generalitat de Catalunya. Treball inèdit.

AADD, *Inventari del Patrimoni Arquitectònic del Vallès Oriental, La Garriga. Inventari del Patrimoni Arquitectònic de Catalunya*. Generalitat de Catalunya. Treball inèdit.

AADD (1990), *Catàleg de Monuments i Conjunts Històric - Artístics de Catalunya*, Generalitat de Catalunya, Departament de Cultura.

AADD (1991), *Gran Geografia comarcal de Catalunya: Vallès Occidental; Vallès Oriental; Maresme*, Vol. 2, Ed. Enciclopèdia Catalana S.A. Barcelona.

AADD (1992), "Vallès Oriental. Vallès Occidental.", vol.18 a *Catalunya Romànica*. Enciclopèdia Catalana. Barcelona.

AADD (1998), *Gran Enciclopèdia Catalana*, Vol 12, Enciclopèdia Catalana, Barcelona .

BERTRAN, J. (1993), "L'estructura geològica del Vallès Oriental. Síntesi divulgativa", *Lauro*, 5: 16-21, Granollers.

CARANDINI, A. (1997), *Historias en la tierra. Manual de excavación arqueológica*, (1^a ed.1981), Crítica, Barcelona.

CARRERES I MARTI , J. (1984), *Gran Geografia comarcal de Catalunya*, Vol. VI, Vallès Occidental, Vallès Oriental. Maresme, Fundació Enciclopèdia Catalana, Barcelona

DE MAS I CANALS, D., (1981), *La geomorfologia del Vallès Oriental*, Institut d'Estudis Catalans, Arxius de la secció de ciències, LXII, Barcelona.

ESTRADA GARRIGA, J. (1955), *Síntesis arqueológica de Granollers y sus alrededores*. Granollers.

ESTRADA, J. (1969), *Vías y poblamiento romanos en el territorio del área metropolitana de Barcelona*, Comisión de Urbanismo de Barcelona, 65, Barcelona.

ESTRADA, J. (1983), "Cinc mil anys d'història: Montornès del Vallès", *Plaça Gran*, 226: 10, Granollers; i també a (1983), *L'Actualitat Comarcal*, 45: 11, Granollers.

ESTRADA GARRIGA, J.: *Repertori de peces i jaciments arqueològics de la Garriga*. Notes Inèdites.

FÀBREGAS, M., BUSQUETS, F. (201), "Estudi de l'impacte sobre el patrimoni cultural del projecte de millora de l'enllaç de la carretera C-17 (antiga N-152), amb la BP-1432. Carretera C-17 de Barcelona a Ripoll, PK 28+474. Tram: la garriga". Generalitat de Catalunya. Estudi inèdit.

FOLCH, R. (Ed.), 1992, *Història natural dels Països Catalans*, Enciclopèdia Catalana, Barcelona.

FORTÓ, A., MARTÍNEZ, P., MUÑOZ, V. (2005), "El jaciment arqueològic de Ca l'Estrada (Canovelles)", *Lauro*, 28: 5-16, Museu de Granollers.

HARRIS, E. C. (1991), *Principios de estratigrafía arqueológica*, (1ª ed.1979), Crítica, Barcelona.

MALUQUER DE MOTES, J. (2000), "La cultura neolítica del Vallès en el marco de la prehistoria del Occidente mediterráneo", *Pyrenae*, 22-23: 67 - 77, Universitat de Barcelona, Institut d'Arqueologia i Prehistòria, Barcelona.

MAURÍ, J. (1949): *Historia de la Garriga*. Romagraf, vol. I. Barcelona.

PERICOT, L. (1950), *Los sepulcros megalíticos catalanes y la cultura pirenaica*, Instituto de Estudios Pirenaicos. Barcelona.

RIBA, O. (dir.) (1997), *Diccionari de geologia*, Institut d'Estudis catalans, Enciclopèdia Catalana, Barcelona.

SWANSON, F.J.; JANDA, R.J.; DUNNE, T.; SWANSTON, D.N. (1982), *Sediment budgets and routing in forested drainage basins*. General Technical Report PNW-141. Forest Service, USDA, Oregon.

TARRADELL, M., PANYELLA, A. (1944), "Un nuevo sepulcro megalítico, el dolmen de el Duc en San Martín de Centellas (Barcelona)", *Ampurias*, VI: 305-306.

VILA, P. (1943), *El Vallès, assaig geogràfic*. Biblioteca d'Estudis Comarcals (Vol. I), 1930-1931, Barcelona.

VILA, LL.; TENAS, M.; OLIVERAS, I. (1993), *El Patrimoni Arqueològic de la Garriga*. Contrapunt Monografies, Ed. Rourich, Sant Cugat del Vallès.

9. REPERTORI ESTRATIGRÀFIC

Nom Jaciment/Codi: MILLORA ENLLAÇ C-17 I BP- 1432. TRAM: LA GARRIGA. 2008 **U.E.:** 1000

Tipus d'U.E.: Estrat/nivell **Definició:** Superficial

Textura: Argil·losorrenca **Consistència:** Compacta

Composició Geològica:

Argiles
Sorres

Composició Orgànica:

Fusta
Matèria en descomposició

Composició Artificial:

Ceràmica

Color: Marró fosc

Cota Superior: 236,60 (en metres)

Cota Inferior: 236,00 (en metres)

Amplada: 0,00 (en metres)

Longitud: 0,00 (en metres)

Diàmetre: 0,00 (en metres)

Forma en Planta:

Forma del Fons:

Forma en Secció:

Coord. UTM X: 0,00

Coord. UTM Y: 0,00

Fase Cronològica: Època contemporània (XIX-XXI)

Datació: Porcellanes Pickman

Interpretació: Resultat de les tasques agrícoles.

Nivell d'Afectació:

Autor: Esther Medina

Observacions:

Relacions físiques:

Cobreix a: 1001-1005-1007-1013

Nom Jaciment/Codi: **MILLORA ENLLAÇ C-17 I BP- 1432. TRAM: LA GARRIGA. 2008** U.E.: **1001**

Tipus d'U.E.: **Estrat/nivell** Definició: **Abandonament**

Textura: **Argil·losorrenca** Consistència: **Compacta**

Composició Geològica:

Argiles
Sorres

Composició Orgànica:

Carbons

Composició Artificial:

Ceràmica
Material de construcció

Color: **Marró clar**

Cota Superior: **236,00** (en metres)

Cota Inferior: **235,74** (en metres)

Amplada: **0,00** (en metres)

Longitud: **0,00** (en metres)

Diàmetre: **0,00** (en metres)

Forma en Planta:

Forma del Fons:

Forma en Secció:

Coord. UTM X: **0,00**

Coord. UTM Y: **0,00**

Fase Cronològica: **Món romà republicà (III ane-I ane)**

Datació: **I aC-I dC**

Interpretació:

Nivell d'Afectació:

Autor: **Esther Medina**

Observacions:

Relacions físiques:

És igual a: 1010-1014-1015
Cobreix a: 1002-1008-1009
És cobert per: 1000

Nom Jaciment/Codi: MILLORA ENLLAÇ C-17 I BP- 1432. TRAM: LA GARRIGA. 2008 **U.E.:** 1002

Tipus d'U.E.: Estructura positiva **Definició:** Fonamentació

Textura: **Consistència:**

Composició Geològica: **Composició Orgànica:** **Composició Artificial:**

Còdols
Pedres

Color:

Cota Superior: 235,88 (en metres) **Cota Inferior:** 235,08 (en metres)

Amplada: 0,50 (en metres) **Longitud:** 15,00 (en metres)

Diàmetre: 0,00 (en metres) **Forma en Planta:**

Forma del Fons: **Forma en Secció:**

Coord. UTM X: 0,00 **Coord. UTM Y:** 0,00

Fase Cronològica: Món romà republicà (III ane-I ane) **Datació:**

Interpretació: Alineament de pedres constituït per dues o tres filades de còdols de diversa mesura i composició col·locats en sec.

Nivell d'Afectació: Total **Autor:** Esther Medina

Observacions:

Relacions físiques:

És cobert per: 1001
Farceix a: 1003
És lliura a: 1008

Nom Jaciment/Codi: MILLORA ENLLAÇ C-17 I BP- 1432. TRAM: LA GARRIGA. 2008 **U.E.:** 1003
Tipus d'U.E.: Estructura negativa/retall **Definició:** Altres
Textura: **Consistència:**
Composició Geològica: **Composició Orgànica:** **Composició Artificial:**

Color:
Cota Superior: 235,88 (en metres) **Cota Inferior:** 235,08 (en metres)
Amplada: 0,50 (en metres) **Longitud:** 15,00 (en metres)
Diàmetre: 0,00 (en metres) **Forma en Planta:**
Forma del Fons: **Forma en Secció:**
Coord. UTM X: 0,00 **Coord. UTM Y:** 0,00
Fase Cronològica: **Datació:**
Interpretació: Interfície de l'estructura UE 1002.
Nivell d'Afectació: Total **Autor:** Esther Medina
Observacions:

Relacions físiques:

Talla a: 1009
 És farcit per: 1002-1011

Nom Jaciment/Codi: MILLORA ENLLAÇ C-17 I BP- 1432. TRAM: LA GARRIGA. 2008 **U.E.:** 1004

Tipus d'U.E.: Estructura negativa/retall **Definició:** Retall indeterminat

Textura: **Consistència:**

Composició Geològica: **Composició Orgànica:** **Composició Artificial:**

Color:

Cota Superior: 236,14 (en metres) **Cota Inferior:** 235,91 (en metres)

Amplada: 0,70 (en metres) **Longitud:** 2,30 (en metres)

Diàmetre: 0,00 (en metres) **Forma en Planta:** Ovalada

Forma del Fons: Inclinat **Forma en Secció:** Altres

Coord. UTM X: 0,00 **Coord. UTM Y:** 0,00

Fase Cronològica: Indeterminada **Datació:**

Interpretació:

Nivell d'Afectació: Total **Autor:** Esther Medina

Observacions:

Relacions físiques:

Talla a: 1009
És farcit per: 1005

Nom Jaciment/Codi: MILLORA ENLLAÇ C-17 I BP- 1432. TRAM: LA GARRIGA. 2008 **U.E.:** 1005

Tipus d'U.E.: Estrat/nivell **Definició:** Farciment

Textura: Llimosa **Consistència:** Compacta

Composició Geològica:	Composició Orgànica:	Composició Artificial:
Còdols Llims		Ceràmica

Color: Marró clar

Cota Superior: 236,14 (en metres) **Cota Inferior:** 235,91 (en metres)

Amplada: 0,00 (en metres) **Longitud:** 0,00 (en metres)

Diàmetre: 0,00 (en metres) **Forma en Planta:**

Forma del Fons: **Forma en Secció:**

Coord. UTM X: 0,00 **Coord. UTM Y:** 0,00

Fase Cronològica: Indeterminada **Datació:**

Interpretació: Sense material arqueològic.

Nivell d'Afectació: **Autor:** Esther Medina

Observacions:

Relacions físiques:
 És cobert per: 1000
 Farceix a: 1004

Nom Jaciment/Codi: MILLORA ENLLAÇ C-17 I BP- 1432. TRAM: LA GARRIGA. 2008 **U.E.:** 1006

Tipus d'U.E.: Estructura negativa/retall **Definició:** Retall indeterminat

Textura: **Consistència:**

Composició Geològica: **Composició Orgànica:** **Composició Artificial:**

Color:

Cota Superior: 236,02 (en metres) **Cota Inferior:** 235,96 (en metres)

Amplada: 0,52 (en metres) **Longitud:** 1,75 (en metres)

Diàmetre: 0,00 (en metres) **Forma en Planta:** Ovalada

Forma del Fons: Pla **Forma en Secció:** Altres

Coord. UTM X: 0,00 **Coord. UTM Y:** 0,00

Fase Cronològica: Indeterminada **Datació:**

Interpretació:

Nivell d'Afectació: Total **Autor:** Esther Medina

Observacions:

Relacions físiques:

Talla a: 1009
És farcit per: 1007

Nom Jaciment/Codi: MILLORA ENLLAÇ C-17 I BP- 1432. TRAM: LA GARRIGA. 2008 **U.E.:** 1007

Tipus d'U.E.: Estrat/nivell **Definició:** Farciment

Textura: Llimosa **Consistència:** Compacta

Composició Geològica:	Composició Orgànica:	Composició Artificial:
Carbonatació càlcica Llims	Carbons	

Color: Beige

Cota Superior: 236,02 (en metres) **Cota Inferior:** 235,96 (en metres)

Amplada: 0,00 (en metres) **Longitud:** 0,00 (en metres)

Diàmetre: 0,00 (en metres) **Forma en Planta:**

Forma del Fons: **Forma en Secció:**

Coord. UTM X: 0,00 **Coord. UTM Y:** 0,00

Fase Cronològica: Indeterminada **Datació:**

Interpretació: Sense material arqueològic.

Nivell d'Afectació: **Autor:** Esther Medina

Observacions:

Relacions físiques:
 És cobert per: 1000
 Farceix a: 1006

Nom Jaciment/Codi: MILLORA ENLLAÇ C-17 I BP- 1432. TRAM: LA GARRIGA. 2008 **U.E.:** 1008

Tipus d'U.E.: Estructura positiva **Definició:** Altres

Textura: **Consistència:**

Composició Geològica:	Composició Orgànica:	Composició Artificial:
Còdols Graves		Ceràmica Material de construcció

Color:

Cota Superior: 237,41 (en metres)	Cota Inferior: 234,68 (en metres)
Amplada: 2,50 (en metres)	Longitud: 30,00 (en metres)
Diàmetre: 0,00 (en metres)	Forma en Planta:
Forma del Fons:	Forma en Secció:
Coord. UTM X: 0,00	Coord. UTM Y: 0,00
Fase Cronològica: Món romà republicà (III ane-I ane)	Datació:
Interpretació: Acumulació d'abundants còdols de diversa mesura i composició. Possible formació en debris.	
Nivell d'Afectació: Total	Autor: Esther Medina
Observacions:	

Relacions físiques:

És igual a: 1011
 Cobreix a: 1009-1016
 És cobert per: 1001-1014-1015
 Farceix a: 1017
 És lliura a: 1016
 Se li lliura: 1002

Nom Jaciment/Codi: MILLORA ENLLAÇ C-17 I BP- 1432. TRAM: LA GARRIGA. 2008 **U.E.:** 1009

Tipus d'U.E.: Estrat/nivell **Definició:** Geològic

Textura: Argil·losorrenca **Consistència:** Compacta

Composició Geològica: **Composició Orgànica:** **Composició Artificial:**

Argiles
Còdols
Graves
Llims
Sorres

Color: Taronja

Cota Superior: 237,40 (en metres)

Cota Inferior: 0,00 (en metres)

Amplada: 0,00 (en metres)

Longitud: 0,00 (en metres)

Diàmetre: 0,00 (en metres)

Forma en Planta:

Forma del Fons:

Forma en Secció:

Coord. UTM X: 0,00

Coord. UTM Y: 0,00

Fase Cronològica: Altres

Datació: Quaternari

Interpretació:

Nivell d'Afectació:

Autor: Esther Medina

Observacions:

Relacions físiques:

És cobert per: 1001-1008-1010
És tallat per: 1003-1004-1006-1012-1017

Nom Jaciment/Codi: MILLORA ENLLAÇ C-17 I BP- 1432. TRAM: LA GARRIGA. 2008 **U.E.:** 1010

Tipus d'U.E.: Estrat/nivell **Definició:** Abandonament

Textura: Argil·losorrenca **Consistència:** Compacta

Composició Geològica:

Argiles
Sorres

Composició Orgànica:

Carbons

Composició Artificial:

Ceràmica
Material de construcció

Color: Marró clar

Cota Superior: 235,13 (en metres)

Cota Inferior: 234,75 (en metres)

Amplada: 0,00 (en metres)

Longitud: 0,00 (en metres)

Diàmetre: 0,00 (en metres)

Forma en Planta:

Forma del Fons:

Forma en Secció:

Coord. UTM X: 0,00

Coord. UTM Y: 0,00

Fase Cronològica: Món romà republicà (III ane-I ane)

Datació:

Interpretació: Estrat localitzat al sondeig 1.

Nivell d'Afectació:

Autor: Esther Medina

Observacions:

Relacions físiques:

És igual a: 1001
Cobreix a: 1009-1011

Nom Jaciment/Codi: MILLORA ENLLAÇ C-17 I BP- 1432. TRAM: LA GARRIGA. 2008 U.E.: 1011

Tipus d'U.E.: Estructura positiva Definició: Altres

Textura: Consistència:

Composició Geològica:	Composició Orgànica:	Composició Artificial:
Còdols Graves		Ceràmica

Color:

Cota Superior:	234,93 (en metres)	Cota Inferior:	0,00 (en metres)
Amplada:	1,50 (en metres)	Longitud:	8,00 (en metres)
Diàmetre:	0,00 (en metres)	Forma en Planta:	
Forma del Fons:		Forma en Secció:	
Coord. UTM X:	0,00	Coord. UTM Y:	0,00
Fase Cronològica:	Món romà republicà (III ane-I ane)	Datació:	
Interpretació:	Acumulació d'abundants còdols de diversa mesura i composició. Possible formació en debris.		
Nivell d'Afectació:	Total	Autor:	Esther Medina
Observacions:			

Relacions físiques:

És igual a: 1008
És cobert per: 1010
És tallat per: 1012
Farceix a: 1003

Nom Jaciment/Codi: MILLORA ENLLAÇ C-17 I BP- 1432. TRAM: LA GARRIGA. 2008 **U.E.:** 1012
Tipus d'U.E.: Estructura negativa/retall **Definició:** Forat de pal
Textura: **Consistència:**
Composició Geològica: **Composició Orgànica:** **Composició Artificial:**

Color:
Cota Superior: 234,89 (en metres) **Cota Inferior:** 234,69 (en metres)
Amplada: 0,00 (en metres) **Longitud:** 0,00 (en metres)
Diàmetre: 0,30 (en metres) **Forma en Planta:** Circular
Forma del Fons: Irregular **Forma en Secció:** Cilíndrica
Coord. UTM X: 0,00 **Coord. UTM Y:** 0,00
Fase Cronològica: Època contemporània (XIX-XXI) **Datació:**
Interpretació:
Nivell d'Afectació: Total **Autor:** Esther Medina
Observacions:

Relacions físiques:

Talla a: 1009-1011
 És farcit per: 1013

Nom Jaciment/Codi: **MILLORA ENLLAÇ C-17 I BP- 1432. TRAM: LA GARRIGA. 2008** U.E.: **1013**

Tipus d'U.E.: Definició:

Textura: Consistència:

Composició Geològica:

Argiles
Sorres

Composició Orgànica:

Carbons
Fusta

Composició Artificial:

Color:

Cota Superior: (en metres)

Cota Inferior: (en metres)

Amplada: (en metres)

Longitud: (en metres)

Diàmetre: (en metres)

Forma en Planta:

Forma del Fons:

Forma en Secció:

Coord. UTM X:

Coord. UTM Y:

Fase Cronològica:

Datació:

Interpretació:

Nivell d'Afectació:

Autor:

Observacions:

Relacions físiques:

És cobert per: 1000
Farceix a: 1012

Nom Jaciment/Codi: MILLORA ENLLAÇ C-17 I BP- 1432. TRAM: LA GARRIGA. 2008 **U.E.:** 1014

Tipus d'U.E.: Estrat/nivell **Definició:** Abandonament

Textura: Argil·losorrenca **Consistència:** Compacta

Composició Geològica:

Argiles
Sorres

Composició Orgànica:

Carbons

Composició Artificial:

Ceràmica
Material de construcció

Color: Marró clar

Cota Superior: 235,96 (en metres)

Cota Inferior: 235,38 (en metres)

Amplada: 0,00 (en metres)

Longitud: 0,00 (en metres)

Diàmetre: 0,00 (en metres)

Forma en Planta:

Forma del Fons:

Forma en Secció:

Coord. UTM X: 0,00

Coord. UTM Y: 0,00

Fase Cronològica: Món romà republicà (III ane-I ane)

Datació: I aC-I dC

Interpretació: Estrat localitzat al sondeig 2.

Nivell d'Afectació:

Autor: Esther Medina

Observacions:

Relacions físiques:

És igual a: 1001-1015
Cobreix a: 1008

Nom Jaciment/Codi: MILLORA ENLLAÇ C-17 I BP- 1432. TRAM: LA GARRIGA. 2008 **U.E.:** 1015

Tipus d'U.E.: Estrat/nivell **Definició:** Abandonament

Textura: Argil·losorrenca **Consistència:** Compacta

Composició Geològica:

Argiles
Sorres

Composició Orgànica:

Carbons

Composició Artificial:

Ceràmica
Material de construcció

Color: Marró clar

Cota Superior: 235,94 (en metres)

Cota Inferior: 235,53 (en metres)

Amplada: 0,00 (en metres)

Longitud: 0,00 (en metres)

Diàmetre: 0,00 (en metres)

Forma en Planta:

Forma del Fons:

Forma en Secció:

Coord. UTM X: 0,00

Coord. UTM Y: 0,00

Fase Cronològica: Món romà republicà (III ane-I ane)

Datació:

Interpretació: Estrat localitzat al sondeig 3.

Nivell d'Afectació:

Autor: Esther Medina

Observacions:

Relacions físiques:

És igual a: 1001-1014
Cobreix a: 1008

Nom Jaciment/Codi: MILLORA ENLLAÇ C-17 I BP- 1432. TRAM: LA GARRIGA. 2008 **U.E.:** 1016

Tipus d'U.E.: Estrat/nivell **Definició:** Geològic

Textura: Altres **Consistència:** Compacta

Composició Geològica: **Composició Orgànica:** **Composició Artificial:**

Còdols
Graves
Sorres

Color: Taronja

Cota Superior: 235,75 (en metres)

Cota Inferior: 235,05 (en metres)

Amplada: 0,00 (en metres)

Longitud: 0,00 (en metres)

Diàmetre: 0,00 (en metres)

Forma en Planta:

Forma del Fons:

Forma en Secció:

Coord. UTM X: 0,00

Coord. UTM Y: 0,00

Fase Cronològica: Altres

Datació: Quaternari

Interpretació: Acumulació de graves d'origen al·luvial relacionada amb les terrasses del Congost i els torrents de Can Mas i de Can Bosquets.

Nivell d'Afectació:

Autor: Esther Medina

Observacions:

Relacions físiques:

És cobert per: 1008
Farceix a: 1017
Se li lliura: 1008

Nom Jaciment/Codi:	MILLORA ENLLAÇ C-17 I BP- 1432. TRAM: LA GARRIGA. 2008		U.E.:	1017
Tipus d'U.E.:	Estructura negativa/retall	Definició:	Altres	
Textura:		Consistència:		
Composició Geològica:		Composició Orgànica:	Composició Artificial:	

Color:				
Cota Superior:	235,75 (en metres)	Cota Inferior:	234,55 (en metres)	
Amplada:	2,50 (en metres)	Longitud:	30,00 (en metres)	
Diàmetre:	0,00 (en metres)	Forma en Planta:	Altres	
Forma del Fons:	Irregular	Forma en Secció:	Cilíndrica	
Coord. UTM X:	0,00	Coord. UTM Y:	0,00	
Fase Cronològica:	Altres	Datació:	Quaternari	
Interpretació:	Solc d'origen geològic farcit amb materials que en les cotes superiors foren reaprofitats per a construir estructures de caràcter temporal.			
Nivell d'Afectació:	Total	Autor:	Esther Medina	
Observacions:				

Relacions físiques:

Talla a: 1009
 És farcit per: 1008-1016

Nom Jaciment/Codi: MILLORA ENLLAÇ C-17 I BP- 1432. TRAM: LA GARRIGA. 2008 **U.E.:** 2000

Tipus d'U.E.: Estrat/nivell **Definició:** Superficial

Textura: Argil·losorrenca **Consistència:** Compacta

Composició Geològica:

Argiles
Sorres

Composició Orgànica:

Fusta

Composició Artificial:

Ceràmica
Material de construcció

Color: Marró fosc

Cota Superior: 240,56 (en metres)

Cota Inferior: 239,96 (en metres)

Amplada: 0,00 (en metres)

Longitud: 0,00 (en metres)

Diàmetre: 0,00 (en metres)

Forma en Planta:

Forma del Fons:

Forma en Secció:

Coord. UTM X: 0,00

Coord. UTM Y: 0,00

Fase Cronològica: Època contemporània (XIX-XXI)

Datació:

Interpretació:

Nivell d'Afectació:

Autor: Esther Medina

Observacions:

Relacions físiques:

Cobreix a: 2001

Nom Jaciment/Codi: MILLORA ENLLAÇ C-17 I BP- 1432. TRAM: LA GARRIGA. 2008 **U.E.:** 2001

Tipus d'U.E.: Estrat/nivell **Definició:** Abandonament

Textura: Argil·losorrenca **Consistència:** Compacta

Composició Geològica:	Composició Orgànica:	Composició Artificial:
Argiles Sorres		Ceràmica Material de construcció

Color: Marró clar

Cota Superior: 239,96 (en metres) **Cota Inferior:** 239,34 (en metres)

Amplada: 0,00 (en metres) **Longitud:** 0,00 (en metres)

Diàmetre: 0,00 (en metres) **Forma en Planta:**

Forma del Fons: **Forma en Secció:**

Coord. UTM X: 0,00 **Coord. UTM Y:** 0,00

Fase Cronològica: Món romà republicà (III ane-I ane) **Datació:**

Interpretació: Zona 2. Sondeig 1.

Nivell d'Afectació: **Autor:** Esther Medina

Observacions:

Relacions físiques:
Cobreix a: 2002
És cobert per: 2000

Nom Jaciment/Codi: MILLORA ENLLAÇ C-17 I BP- 1432. TRAM: LA GARRIGA. 2008 **U.E.:** 2002

Tipus d'U.E.: Estrat/nivell **Definició:** Abandonament

Textura: Argil·losorrenca **Consistència:** Solta

Composició Geològica:

Argiles
Carbonatació càlcica
Sorres

Composició Orgànica:

Carbons

Composició Artificial:

Ceràmica

Color: Marró fosc

Cota Superior: 239,34 (en metres)

Cota Inferior: 0,00 (en metres)

Amplada: 0,00 (en metres)

Longitud: 0,00 (en metres)

Diàmetre: 0,00 (en metres)

Forma en Planta:

Forma del Fons:

Forma en Secció:

Coord. UTM X: 0,00

Coord. UTM Y: 0,00

Fase Cronològica: Món romà republicà (III ane-I ane)

Datació:

Interpretació: No exhaurit. Zona 2. Sondeig 1.

Nivell d'Afectació:

Autor: Esther Medina

Observacions:

Relacions físiques:

És igual a: 2003
És cobert per: 2001

Nom Jaciment/Codi: MILLORA ENLLAÇ C-17 I BP- 1432. TRAM: LA GARRIGA. 2008 **U.E.:** 2003

Tipus d'U.E.: Estrat/nivell **Definició:** Abandonament

Textura: Argil·losorrenca **Consistència:** Solta

Composició Geològica:

Argiles
Sorres

Composició Orgànica:

Carbons

Composició Artificial:

Ceràmica

Color: Marró fosc

Cota Superior: 238,43 (en metres)

Cota Inferior: 238,05 (en metres)

Amplada: 0,00 (en metres)

Longitud: 0,00 (en metres)

Diàmetre: 0,00 (en metres)

Forma en Planta:

Forma del Fons:

Forma en Secció:

Coord. UTM X: 0,00

Coord. UTM Y: 0,00

Fase Cronològica: Món romà republicà (III ane-I ane)

Datació:

Interpretació: Zona 1. Sondeig 2.

Nivell d'Afectació:

Autor: Esther Medina

Observacions:

Relacions físiques:

És igual a: 2002
Cobreix a: 2004

Nom Jaciment/Codi: MILLORA ENLLAÇ C-17 I BP- 1432. TRAM: LA GARRIGA. 2008 U.E.: 2004

Tipus d'U.E.: Estrat/nivell Definició: Geològic

Textura: Consistència:

Composició Geològica: Composició Orgànica: Composició Artificial:

Argiles
Còdols
Sorres

Color: Vermell

Cota Superior: 238,05 (en metres) Cota Inferior: 0,00 (en metres)

Amplada: 0,00 (en metres) Longitud: 0,00 (en metres)

Diàmetre: 0,00 (en metres) Forma en Planta:

Forma del Fons: Forma en Secció:

Coord. UTM X: 0,00 Coord. UTM Y: 0,00

Fase Cronològica: Altres Datació: Quaternari

Interpretació:

Nivell d'Afectació: Autor: Esther Medina

Observacions:

Relacions físiques:

És cobert per: 2003

10. MATERIALS MOBLES

10.1 Inventari

ABREVIACIONS DEL CAMP CLASSE

VERNÍS NEGRE (V)

- VETBN Bucchero Nero
- VGCRJ Ceràmiques gregues orientals (Corinties, ròdies i jònies)
- VATFN Àtica de figures negres
- VATFR Àtica de figures roges
- VATVN Àtica de vernís negre
- VATSV Àtica de Saint Valentin
- VNIFR Sud-itàlica de figures roges
- VNICR Cales Arcaica
- VNIGN Ceràmica de Gnatia
- VNIFE Petites Estampilles
- VNIAL Altres tallers itàlics indeterminats
- VNICL Cales antiga
- VNORO Taller de Roses
- VNONI Taller de Nikia-Iwn
- VNOAL Altres tallers occidentals
- VNOIN Tallers occidentals indeterminats
- VNPUN Vernís negre púnic
- VNPEB Vernís negre púnico-ebussità
- VNICA Campaniana A
- VNICC Campaniana C
- VNIBC Vernís negre tipus B Cales
- VNIBE Vernís negre tipus B etrusca
- VNIAR Vernís negre Aretina
- VNBAL Vernís negre tipus B altres
- VNBIN Vernís negre tipus B indeterminat
- VNGRI Vernís negre imitacions grises
- VNALT Vernís negre indeterminat/altres

LLÀNTIES (LL)

- LLGRE Llànties gregues
- LLPUN Llànties púniques
- LLITA Llànties itàliques
- LLAFR Llànties africanes
- LLALT Llànties altres
- LLMOD Llànties modernes

TERRA SIGIL.LATA (S)

- SALTR: Terra sigil.lata indeterminada
- SITAL: Terra sigil.lata itàlica
- SITTA: Terra sigil.lata itàlica tardana
- SOPRE: Terra sigil.lata oriental (pre sigil.lata)
- SOALT: Terra sigil.lata oriental alt imperial
- SOTFO: Terra sigil.lata oriental tardana focea=LRC
- SOTCH: Terra sigil.lata oriental tardana xipriota=LRD
- SOTEG: Terra sigil.lata oriental tardana egípcia
- SOIND: Terra sigil.lata oriental indeterminada
- SGSGA: Terra sigil.lata sudgàl-lica
- SGSGM: Terra sigil.lata gàl-lica sudgàl-lica marmorata
- SGSGI: Terra sigil.lata gàl-lica sudgàl-lica altres/indeterminat.
- SGTLU: Terra sigil.lata gàl-lica tardana lucente o B
- SGTPO: Terra sigil.lata gàl-lica tardana paleocristiana oxidada

- SGTPR: Terra sigil.lata gàl-lica tardana paleocristiana reduïda
- SGIND: Terra sigil.lata gàl-lica indeterminada
- SHISP: Terra sigil.lata hispànica
- SHITA: Terra sigil.lata hispànica tardana
- SAFRA Terra sigil.lata africana A
- SAFRC Terra sigil.lata africana C
- SAFRD Terra sigil.lata africana D
- SAFRD Terra sigil.lata africana A/D
- SAFRE Terra sigil.lata africana E
- SAFRI: Terra sigil.lata africana indeterminada

COMUNES D'ÈPOCA IBÈRICA (C)

- CALTR Comuna indeterminada
- CFENI Comuna fenícia
- CGOGM Comuna grega d'occident grisa monocroma (grisa focea)
- CGOPJ Comuna grega d'occident pseudo-jònia (pintada)
- CGOCL Comuna grega d'occident pasta clara.
- CGORO Comuna grega d'occident tallers de Roses
- CATIC Comuna àtica
- CMASS Comuna massaliota
- CPUMC Comuna púnica Mediterrani central
- CPUCE Comuna púnica cercle de l'Estret
- CPUEB Comuna púnico-ebussitana
- CPUIN Comuna púnica altres/indeterminades
- CIBMA Comuna ibèrica a mà
- CIBGR Comuna ibèrica grollera de cuina (a torn o torn lent)
- CIAOX Comuna ibèrica antiga oxidada (paleoibèrica)
- CIARD Comuna ibèrica antiga reduïda (paleoibèrica)
- CIRED Comuna ibèrica reduïda
- CIRDE: Comuna ibèrica reduïda estampillada (grisa estampillada)
- CIOXD Comuna ibèrica oxidada
- CIOPI Comuna ibèrica pintada
- CIOPB Comuna ibèrica oxidada de pintura blanca
- CIOEV Comuna ibèrica oxidada d'engalba vermella (roig ilergeta)
- CIOEB Comuna ibèrica oxidada d'engalba blanca

COMUNES D'ÈPOCA ROMANA (CR)

- CROGOComunes romanes de pasta grollera oxidades
- CROGR Comunes romanes de pasta grollera reduïdes
- CROPI Comunes romanes pintades indeterminades
- CROOX Comunes romanes oxidades
- CRORE Comunes romanes reduïdes
- CROVI Comunes romanes vidriades
- CRITA Comuna itàlica (gerres, morters...)
- CRICU Comuna itàlica de cuina (fumades)
- CRIRP Comuna itàlica roig-pompeià
- CRIPF Comuna itàlica parets fines
- CRTOX Comuna tarraconense oxidada
- CRTRE Comuna tarraconense reduïda
- CRTOP Comuna tarraconense oxidada pintada

- CRTEV Comuna tarraconense engalba vermella (imitació vaixel·la d'importació de pasta micàcia).
- CRBET Comuna bètica
- CRAFR Comuna africana (morters, gerres...)
- CRAFC Comuna africana de cuina
- DOLIA

ÀMFORES D'ÈPOCA IBÈRICA (A)

- AFENI Àmfora fenícia
- AETRU Àmfora etrusca
- AGCOR Àmfora coríntia
- AGROD Àmfora ròdia
- AGATI Àmfora àtica
- AGEGE Àmfora de l'Egeu
- AGMAS Àmfora massaliota
- AGOTR Àmfora grega oriental tardo-republicana
- APUCE Àmfora púnica del cercle de l'Estret
- APUMC Àmfora púnica de la Mediterrània central
- APUEB Àmfora púnico-ebussitana
- APUIN Àmfora púnica indeterminada
- AIBER Àmfora ibèrica
- AALTR Àmfores indeterminades

ÀMFORES D'ÈPOCA ROMANA (AI, AR)

- AITAL Àmfora itàlica
- AITAP Àmfora itàlica apulia-brindisi
- AITGI Àmfora greco-itàlica
- ARTAR Àmfora tarraconense
- ARBET Àmfora bètica
- ARSHI Àmfora sud-hispànica
- ARLUS Àmfora lusitana
- ARGAL Àmfora gala
- ARATA Àmfora tripolitana antiga
- ARAFR Àmfora africana
- ARORI Àmfora oriental indeterminada
- ARIND Àmfora romana indeterminada

COMUNES MEDIEVALS I MODERNES (CME, CMO)

- CMIND comunes medievals o modernes indeterminades
- CMBCO comunes baixmedievals cuina oxidada (XIV-XV)
- CMBCR comunes baixmedievals cuina reduïda (XIV-XV)
- CMOCO comunes modernes cuina oxidada
- CMOCR comunes modernes cuina reduïda
- CMBOX comunes baixmedievals oxidades
- CMBRE comunes baixmedievals reduïdes
- CMOOX comunes modernes oxidades
- CMORE comunes modernes reduïdes

ENVERNISSADES AMB ENGALBA I SENSE -VIDRIADES- (EN)

- ENIND vidriades indeterminades
- ENGRO vidriades grogues
- ENGVE vidriades groc/verd
- ENVME vidriades verd melat
- ENVER vidriades verdes
- ENMEL vidriades melades
- ENVFO vidriades verd fosc
- ENCUI vidriades plumbíferes / transparents/cuina
- ENMAR vidriades marrons
- ENALT vidriades altres
- ENDVN vidriades de dos tons (verd/negre...)
- ENJAS vidriades jaspiades o pseudojaspiades

Envernissades del pròxim Orient

-ENOPR

Envernissades imitació del Celadon Xinès

-ENICX

Envernissades esgrafiades (ENE)

- ENELO vidriades esgrafiades locals
- ENEIT vidriades esgrafiades italianes

Envernissades pintada amb pinzell o llanterna (ENP)

- ENPLO vidriades pintades amb pinzell locals
- ENPCF vidriades pintades amb pinzell tipus Can Falló
- ENPAL vidriades pintades amb pinzell altres
- ENPIN vidriades pintades amb pinzell indeterminades

Envernissades terra nera d'Albisola (ENT)

- ENTNA vidriades terra nera d'Albisola
- ENTNL vidriades terra nera locals

Envernissades a trepa (ENA)

- ENATB envernissades a trepa de la Bisbal
- ENATL envernissades a trepa de Mataró

Engalbades i envernissades (EE)

- EEVFO engalbada i envernissada verd fosc
- EEGVE engalbada i envernissada groc verd...

PISA BLANCA SENSE DECORAR (PIS)

- PISIN pisa indeterminada
- PISCA pisa catalana
- PISAL pisa d'Alcora
- PISTA pisa de Talavera
- PISPM pisa de Paterna/Manises
- PISIT pisa italiana (majòlica -ligur)
- PISAL pisa altres

PISA AMB MANGANÈS (PIM)

- PIMIN pisa amb manganès indeterminada
- PIMCA pisa amb manganès catalana
- PIMVI pisa amb manganès de Villafeliche

PISA BLAVA (PB)

- PBIND pisa blava indeterminada
- Pisa blava catalana (PBC)*
- PBCIN pisa blava catalana indeterminada
- PBCGO pisa blava catalana gòtica
- PBCPP pisa blava catalana pinzell pinta
- PBCIR pisa blava catalana influència del Renaixement italià
- PBCOD pisa blava catalana d'ordes diverses
- PBCDI pisa blava catalana de la ditada
- PBCCO pisa blava catalana de la corbata
- PBCFI pisa blava catalana de la figueta
- PBCSA pisa blava catalana vasos sagnadors
- PBCEB pisa blava catalana d'Escornalbou
- PBCEA pisa blava catalana de la panotxa
- PBCEP pisa blava catalana de Poblet o similars
- PBCTR pisa blava catalana de transició
- PBSCN pisa blava catalana de la sanefa negativa
- PBCBU pisa blava catalana de la botifarra
- PBCFA pisa blava catalana de les faixes o cintes
- PBCSS pisa blava catalana similar als de Savona
- PBCIF pisa blava catalana de influència francesa
- PBCAR pisa blava catalana de l'arracada
- PBCBL pisa blava catalana de les blondes
- PBCLP pisa blava catalana de línees i punts
- PBCTR pisa blava catalana de trèvols
- PBCPC pisa blava catalana de punts i creus
- PBCCI pisa blava catalana de la cirereta

Pisa blava de Paterna/Manises (PBP)

-PBPAM

Pisa blava de Terol (PBTER)

-PBTER

Pisa blava de l'Alcora (PBA)

- PBAIN pisa blava de l'Alcora indeterminada
- PBASB pisa blava de l'Alcora sèrie Berain
- PBASX pisa blava de l'Alcora sèrie de xinescs
- PBASO pisa blava de l'Alcora sèrie Olerys
- PBASR pisa blava de l'Alcora sèrie del ramet

Pisa blava de Talavera (PBTAL)

- PBTIN pisa blava de Talavera indeterminada
- PBTPR pisa blava de Talavera sèrie blava primitiva
- PBTIT pisa blava de Talavera italianitzada sèrie papallones, falgueres, orenetes, arbres

Pisa blava italiana (PBI)

- PBIIN pisa blava italiana indeterminada
- PBIML pisa blava italiana Montelupo alla porcellana

- PBISN pisa blava italiana Savona/Albisola naturalístic
- PBISB pisa blava italiana Savona/Albisola blau turquino
- PBIST pisa blava italiana Savona sanefa de tres punts

PISA AMB DAURAT (PD) -REFLEXOS METÀL·LICS

- PDIND pisa amb daurat indeterminada
- PDCBP pisa amb daurat catalana barcelonina de punts i rombes
- PDCBS pisa amb daurat catalana barcelonina similars als valencians
- PDCPP pisa amb daurat catalana pinzell pinta de (Barcelona/Reus)
- PDCIR pisa amb daurat catalana influència del Renaixement
- PDCCI pisa amb daurat catalana de la ditada
- PDPPA pisa amb daurat de Paterna/Manises sèrie pardalot

- PDPPP pisa amb daurat de Paterna/Manises sèrie pinzell pinta
- PDPCA pisa amb daurat de Paterna/Manises sèrie de cartel·les
- PDPEP pisa amb daurat de Paterna/Manises sèrie Pula
- PDPFE pisa amb daurat de Paterna/Manises sèrie fulles d'heura
- PDPSO pisa amb daurat de Paterna/Manises sèrie solfes
- PDPLG pisa amb daurat de Paterna/M. lletres gòtiques
- PDMPP pisa amb daurat de Muel sèrie pinzell pinta
- PDMCA pisa amb daurat de Muel sèrie de cartel·les

PISA AMB VERD I MANGANES (PVM)

- PVMIN pisa amb verd indeterminada
- PVMCG pisa amb verd catalana dels segles XIV-XV
- PVMCD pisa amb verd catalana de la ditada
- PVMCL pisa amb verd catalana de Lleida
- PVMMU pisa amb verd de Muel

PISA AMB OCRE I GROC (POG)

- POGIN pisa amb ocre i groc indeterminada
- POGAL pisa amb ocre i groc d'Alcora
- POGVF pisa amb ocre i groc Villafeliche
- POGLI pisa amb ocre i groc italiana de la Ligúria

PISA AMB VERD I MORAT (PMV)

- PMVIN pisa amb verd i morat indeterminada
- PMVCA pisa amb verd i morat catalana
- PMVPA pisa amb verd i morat de Paterna/Manises
- PMVTE pisa amb verd i morat de Terol
- PMVIT pisa amb verd i morat italiana
- PMVLA pisa amb verd i morat Llenguadoc

PISA AMB BLAU I DAURAT (PBD)

- PBDIN pisa amb blau i daurat indeterminada
- PBDCA pisa amb blau i daurat catalana
- PBDPA pisa amb blau i daurat de Paterna/Manises
- PBDMA pisa amb blau i daurat de Màlaga

PISA AMB BLAU I MORAT (PBM)

- PBMIN pisa amb blau i morat indeterminada
- PBMCA pisa amb blau i morat catalana
- PBMMA pisa amb blau i morat de Manises
- PBMSE pisa amb blau i morat de Sevilla (isabelí policrom)

PISA AMB BLAU I GROC/OCRE (PBO)

- PBOIN pisa blau i ocre indeterminada
- PBOCI pisa blau i ocre catalana d'influència italiana
- PBOAL pisa blau i ocre d'Alcora
- PBOTA pisa blau i ocre de Talavera

PISA AMB BLAU I VERD (PBV)

- PBVIN pisa amb blau i verd indeterminada
- PBVCI pisa amb blau i verd catalana d'influència italiana
- PBVLL pisa amb blau i verd de Lleida
- PBVMU pisa amb blau i verd de Muel

POLICROM (POL)

- POLIN policrom indeterminat
- POLCM policrom catalana de la margarida
- POLCB policrom catalana de Banyoles
- POLCL policrom catalana de Lleida
- POLMA policrom de Manises
- POLOR policrom d'Onda/Ribesalbes
- POLAL policrom de l'Alcora
- POLTA policrom de Talavera
- POLIT policrom italià

PISA DE FONTS DE COLOR (PF)

- PFIND pisa fons groc indeterminat
- PFGAL pisa fons groc de l'Alcora
- PFVTA pisa fons verd de Talavera
- PFBCA pisa fons blau sobre blau català
- PFBTA pisa fons blau esquitxat de Talavera
- PFBIT pisa fons blau 'berettino' italià

RAJOLES (RA)

- RAIND rajoles indeterminades
- RACVM rajoles catalanes verd i morat
- RACGT rajoles catalanes gòtiques de trepa en blau

- RACGA rajoles catalanes gòtiques d'aresta
- RACMO rajoles catalanes de mostra
- RACOF rajoles catalanes d'oficis
- RACDA rajoles catalanes daurades
- RACPL rajoles catalanes plafons
- RACFR rajoles catalanes fruites
- RACMO rajoles catalanes modernistes
- RACBL rajoles catalanes blanques
- RACHI rajoles catalanes hidràuliques
- RAVAL rajoles valencianes
- RASEV rajoles sevillanes/Triana
- RAARA rajoles d'Aragó
- RATAL rajoles de Talavera
- RALTR altres rajoles

PORCELLANES O SEMIPORCELLANES (POR)

- PORIN porcellanes indeterminades
- PORXI porcellanes xineses
- PORPI porcellanes Pickman
- PORSÀ porcellanes Sargadelos
- PORSE porcellanes sevillanes (Cartuja)
- PORCA porcellanes de Cartagena
- PORAN porcellanes angleses
- PORAL altres porcellanes

GRES

GRES

ALTRES ELEMENTS (EL)

- ELCER elements ceràmics: pondus, fusaiola, fitxes
- ELCOR elements coroplàstia
- ELARQ elements arquitectònics: fris, mètopa, fust,...
- ELCON elements constructius: tegula, ímbrex, tovots, tapia, opus...
- ELESC elements escultòrics
- ELEST estucs
- ELNUM numismàtica
- ELMET elements metall (tipus: fe, br, pb; forma: agulla...)
- ELOST elements os treballat
- ELVID elements de vidre
- ELITI elements lítics
- ELSIL sílex

FAUNA I RESTES HUMANES

- FAUNM malacologia
- FAUNT fauna terrestre
- FAUNI ictiofauna
- HUMAN restes humanes

MOSTRES PER ANALITZAR (MOS)

- MOSTR mostra general de terres del jaciment
- MOSED mostra per estudis edafològics
- MOSCA mostra per estudis carpològics
- MOSAN mostra per estudis antracològics
- MOSLIP mostra per estudi de continguts interns

ABREVIACIONS DEL CAMP TIPUS

AT.	Atlante
AG.	Aguarod
AL.	Almagro
BEL.	Beltran
D.	Dramont
DR.	Dressel
DG.	Dragendorf
FUL.	Fulford & Peacock
G.	Goudineau
JR.	Joan Ramon
H.	Hayes
HAL.	Haltern
K.	Keay
L.	Lamboglia
LAI.	Laietana
M.	Morel
MA.	Mayet
MIR.	Miro
PAS.	Pascual
PEL.	Pelichet
RIG.	Rigoir
SAL.	Salomonson
OS.	Ostia
VIL	Vilaroma

INTERV	UE	CLASSE	FORM	TIPUS	NUMINV	INF	VOR	BAS	NAN	ALT	NMI	NTI	OBSERV
EGA (08)	2001	CROOX				424	0	0	6	0	0	0	
EGA (08)	2001	CIOXD				47	0	0	0	0	0	0	
EGA (08)	2001	CIREC				7	0	0	0	0	0	0	
EGA (08)	2001	CRORE				21	0	0	3	0	0	0	
EGA (08)	2001	CROGR				3	0	0	0	0	0	0	
EGA (08)	2001	CRAFR				4	0	0	0	0	0	0	
EGA (08)	2001	ARAFR				5	0	0	0	0	0	0	
EGA (08)	2001	AITAL				2	0	0	0	0	0	0	
EGA (08)	2001	ARTAR				20	0	0	1	0	0	0	
EGA (08)	2001	ARTAR		PASCUAL 1		0	1	0	0	0	0	0	
EGA (08)	2001	CROGO				6	0	0	0	0	0	0	
EGA (08)	2001	VNICA				3	0	0	0	0	0	0	
EGA (08)	2001	VNBAL				1	0	0	0	0	0	0	
EGA (08)	2001	ELCER	DISC TAP			0	0	0	0	4	0	0	
EGA (08)	2001	ELCON	TEGULA			0	0	0	0	25	0	0	
EGA (08)	2001	ELCON	IMBREX			0	0	0	0	1	0	0	
EGA (08)	2001	CROOX	GERRA			0	18	0	0	0	0	0	
EGA (08)	2001	CROOX	GERRA		1-2	0	2	0	0	0	0	0	
EGA (08)	2001	CROOX				0	0	5	0	0	0	0	
EGA (08)	2001	CROOX	OLLA			0	2	0	0	0	0	0	
EGA (08)	2001	CRORE	PLAT		3	0	1	0	0	0	0	0	
EGA (08)	2001	CROOX	TAPADORA			0	1	0	0	0	0	0	
EGA (08)	2001	CRORE	TAPADORA			0	1	0	0	0	0	0	
EGA (08)	2001	CROOX	GERRETA			0	1	0	0	0	0	0	
EGA (08)	2001	CROOX				0	2	0	0	0	0	0	
EGA (08)	2001	CROOX	AMPOLLA			0	1	0	0	0	0	0	
EGA (08)	2001	CIOXD	GERRETA			0	1	0	0	0	0	0	
EGA (08)	2001	CIREC	VAS BICÒNI		4	0	1	0	0	0	0	0	
EGA (08)	2001	CROGO	TENALLA			0	1	0	0	0	0	0	

INTERV	UE	CLASSE	FORM	TIPUS	NUMINV	INF	VOR	BAS	NAN	ALT	NMI	NTI	OBSERV
EGA (08)	2001	CRAFC	CASSOLA	OST III 267		0	2	0	0	0	0	0	
EGA (08)	2001	CRAFC	TAPADORA	HAYES 22		0	3	0	0	0	0	0	
EGA (08)	2001	CRAFC	TAPADORA	HAYES 196		0	1	0	0	0	0	0	
EGA (08)	2001	SALTR				1	0	0	0	0	0	0	
EGA (08)	2001	LLALT				0	0	1	0	0	0	0	
EGA (08)	2001	SAFRA		HAYES 9A?		1	0	0	0	0	0	0	MOLT DEGRADAT
EGA (08)	2001	SGSGA				0	1	0	0	0	0	0	
EGA (08)	2001	ELCER	FITXA			0	0	0	0	1	0	0	
EGA (08)	2001	FAUNM				0	0	0	0	1	0	0	
EGA (08)	2001	ELVID				1	0	0	0	0	0	0	
EGA (08)	2001	ELMET	INDET	PLOM		0	0	0	0	1	0	0	
EGA (08)	1002	CROOX				5	0	0	0	0	0	0	
EGA (08)	1002	ELCON	TEGULA			0	0	0	0	2	0	0	
EGA (08)	1002	ARTAR				2	0	0	0	0	0	0	
EGA (08)	1002	SGSGA				1	0	0	0	0	0	0	
EGA (08)	1002	ELMET	INDET	BRONZE		0	0	0	0	0	0	0	
EGA (08)	1002	ELMET	CLAU	FERRO		0	0	0	0	1	0	0	
EGA (08)	1005	CROOX				2	0	0	0	0	1	0	
EGA (08)	1014	CROOX				16	0	0	0	0	0	0	
EGA (08)	1014	CRORE				1	0	0	0	0	0	0	
EGA (08)	1014	CIOXD				5	0	0	0	0	0	0	
EGA (08)	1014	CRAFC				1	0	0	0	0	0	0	
EGA (08)	1014	CRAFC	CASSOLA	OST III 267		0	2	0	0	0	0	0	
EGA (08)	1014	SAFRA	PLAT	HAYES 3C	1	0	1	0	0	0	0	0	
EGA (08)	1014	ELCON	TEGULA			0	0	0	0	2	0	0	
EGA (08)	1014	ELMET	CLAU	FERRO		0	0	0	0	1	0	0	
EGA (08)	1015	CIOXD				2	0	0	0	0	0	0	
EGA (08)	1015	CROOX				8	0	0	0	0	0	0	
EGA (08)	1015	CRIPF				0	1	0	0	0	0	0	

INTERV	UE	CLASSE	FORM	TIPUS	NUMINV	INF	VOR	BAS	NAN	ALT	NMI	NTI	OBSERV
EGA (08)	1015	ELMET	CLAU	FERRO		0	0	0	0	1	0	0	
EGA (08)	1015	CRIPF				1	0	0	0	0	0	0	
EGA (08)	1000	ENGRO	SALER			0	0	1	0	0	0	0	
EGA (08)	1000	PORIN	PLAT			0	1	0	0	0	0	0	DECORACIÓ FLORAL EN VERD
EGA (08)	1000	CRORE				1	0	0	0	0	0	0	
EGA (08)	1000	CROOX				0	0	0	1	0	0	0	
EGA (08)	3000	CROOX				4	0	1	0	0	5	0	
EGA (08)	3000	SAFRA				2	0	0	0	0	0	0	
EGA (08)	3000	ELCON	TEGULA			0	0	0	0	1	0	0	
EGA (08)	3000	ELCON	ÍMBREX			0	0	0	0	1	0	0	
EGA (08)	2003	CROOX				29	0	0	0	0	0	0	
EGA (08)	2003	CRORE				1	0	0	0	0	0	0	
EGA (08)	2003	CROGO				2	0	0	0	0	0	0	
EGA (08)	2003	CROGR				1	0	0	0	0	0	0	
EGA (08)	2003	CIREC				2	0	0	0	0	0	0	
EGA (08)	2003	FAUNT				0	0	0	0	1	0	0	
EGA (08)	2003	ELCER	ESCÒRIA			0	0	0	0	4	0	0	
EGA (08)	2003	ELCON	TEGULA			0	0	0	0	1	0	0	
EGA (08)	2004	CROOX				7	0	2	0	0	9	0	
EGA (08)	2004	CROGO				1	0	0	0	0	0	0	
EGA (08)	2004	CRORE				2	0	0	0	0	0	0	
EGA (08)	2004	ELCER	TAP			0	0	0	0	1	0	0	
EGA (08)	2002	CROOX				33	0	0	3	0	0	0	
EGA (08)	2002	ARTAR				1	0	0	0	0	0	0	
EGA (08)	2002	CRORE				1	0	1	0	0	2	0	
EGA (08)	2002	CROGR				1	0	0	0	0	0	0	
EGA (08)	2002	CROGO				1	0	0	0	0	0	0	
EGA (08)	2002	CIOXD				2	0	0	0	0	0	0	
EGA (08)	2002	CROOX	GERRETA			0	1	0	0	0	0	0	

INTERV	UE	CLASSE	FORM	TIPUS	NUMINV	INF	VOR	BAS	NAN	ALT	NMI	NTI	OBSERV
EGA (08)	2002	SGSGA				1	1	0	0	0	2	0	
EGA (08)	2002	FAUNT				0	0	0	0	1	0	0	
EGA (08)	2002	ELCON	TEGULA			0	0	0	0	5	0	0	
EGA (08)	1008	CROOX				86	0	0	1	0	0	0	
EGA (08)	1008	CRAFR				2	0	0	0	0	0	0	
EGA (08)	1008	ARAFR				1	0	0	0	0	0	0	
EGA (08)	1008	ARTAR				6	0	0	0	0	0	0	
EGA (08)	1008	CIOXD				3	0	0	0	0	0	0	
EGA (08)	1008	AIBER				2	0	0	0	0	0	0	
EGA (08)	1008	CRORE				4	0	0	1	0	0	0	
EGA (08)	1008	CRORE	GERRA			0	1	0	0	0	0	0	
EGA (08)	1008	CRAFC				1	0	0	0	0	0	0	
EGA (08)	1008	VNICA				3	0	0	0	0	0	0	
EGA (08)	1008	CROGO				5	1	1	0	0	7	0	
EGA (08)	1008	CROOX	PLAT			0	1	0	0	0	0	0	
EGA (08)	1008	CROOX	GERRA			0	2	0	0	0	0	0	
EGA (08)	1008	CROOX				0	0	2	0	0	1	0	
EGA (08)	1008	ELCER	TAP			0	0	0	0	1	0	0	
EGA (08)	1008	ELCON	TEGULA			0	0	0	0	4	0	0	
EGA (08)	1016	CROOX				1	0	0	0	0	0	0	
EGA (08)	1010	CROOX				14	0	0	0	0	0	0	
EGA (08)	1010	CRIPF				1	0	0	0	0	0	0	
EGA (08)	1010	CRAFC	TAPADORA	HAYES 196		0	1	0	0	0	0	0	
EGA (08)	1001	CROOX				118	0	0	5	0	0	0	
EGA (08)	1001	CIOXD				1	0	0	0	0	0	0	
EGA (08)	1001	CRORE				3	0	0	0	0	0	0	
EGA (08)	1001	CROGO				6	0	0	0	0	0	0	
EGA (08)	1001	CROGR				3	0	0	0	0	0	0	
EGA (08)	1001	LLALT				4	0	0	0	0	0	0	

INTERV	UE	CLASSE	FORM	TIPUS	NUMINV	INF	VOR	BAS	NAN	ALT	NMI	NTI	OBSERV
EGA (08)	1001	SGSGA				2	0	0	0	0	0	0	
EGA (08)	1001	CRAFR				3	0	0	0	0	0	0	
EGA (08)	1001	CRAFC				2	0	0	0	0	0	0	
EGA (08)	1001	VNBAL				1	0	0	0	0	0	0	
EGA (08)	1001	SGTLU				0	0	1	0	0	0	0	
EGA (08)	1001	ARAFR				4	0	0	0	0	0	0	
EGA (08)	1001	ARIND				0	0	0	1	0	0	0	
EGA (08)	1001	ARTAR				4	0	0	0	0	0	0	
EGA (08)	1001	CROOX				0	0	4	0	0	0	0	
EGA (08)	1001	CROOX	TAPADORA			0	1	0	0	0	0	0	
EGA (08)	1001	CROOX	GERRA			0	8	0	0	0	0	0	
EGA (08)	1001	CROOX	AMPOLLA			0	1	0	0	0	0	0	
EGA (08)	1001	CRORE	GERRA			0	1	0	0	0	0	0	
EGA (08)	1001	CRORE				0	0	1	0	0	0	0	
EGA (08)	1001	SGSGA				0	5	0	0	0	0	0	
EGA (08)	1001	SGSGA	COPA	DRAG 24-25	1	0	2	0	0	0	1	1	
EGA (08)	1001	CRIPF				1	0	0	0	0	0	0	
EGA (08)	1001	CRAFC	CASSOLA	OST III 267		0	3	0	0	0	0	0	
EGA (08)	1001	CRAFC	TAPADORA	HAYES 22		0	4	0	0	0	0	0	
EGA (08)	1001	CRAFC	TAPADORA	HAYES 196		0	1	0	0	0	0	0	
EGA (08)	1001	CRAFC				0	1	0	0	0	0	0	
EGA (08)	1001	SAFRD	PLAT	HAYES 61A	2	0	1	0	0	0	0	0	
EGA (08)	1001	ELCON	ÍMBREX			0	0	0	0	2	0	0	
EGA (08)	1001	ELCON	TEGULA			0	0	0	0	16	0	0	
EGA (08)	1001	ELMET	CLAU	FERRO		0	0	0	0	3	0	0	
EGA (08)	1001	ELMET	CLAU PORTA	BRONZE		0	0	0	0	1	0	0	
EGA (08)						0	0	0	0	0	0	0	

10.2 Dibuix

Làmina 1: EGA08-1001-1. Vora de copa sigil·lata sudgàl·lica Dragendorff 24/25

Làmina 2: EGA08-1014-1. Vora de plat de ceràmica africana clara A Hayes 3c

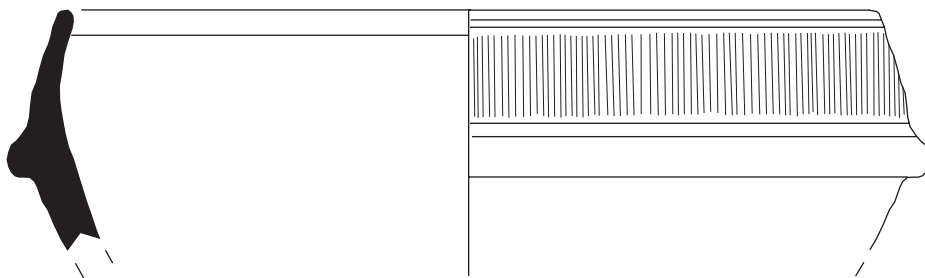
EGA08-2001-1. Vora de gerra de ceràmica comuna romana oxidada

Làmina 3: EGA08-2001-2. Vora de gerra de ceràmica comuna romana oxidada

EGA08-2001-4. Vora de vas bicònic de ceràmica comuna reduïda
ibèrica

EGA08-1001-2. Vora de plat de ceràmica africana clara D Hayes 61a

Làmina 4: EGA08-2001-3. Vora de plat de ceràmica comuna romana reduïda



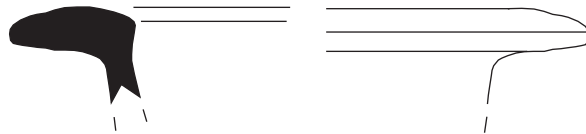
0 5 cm

A horizontal scale bar with a black bar and white segments, indicating a length of 5 centimeters.

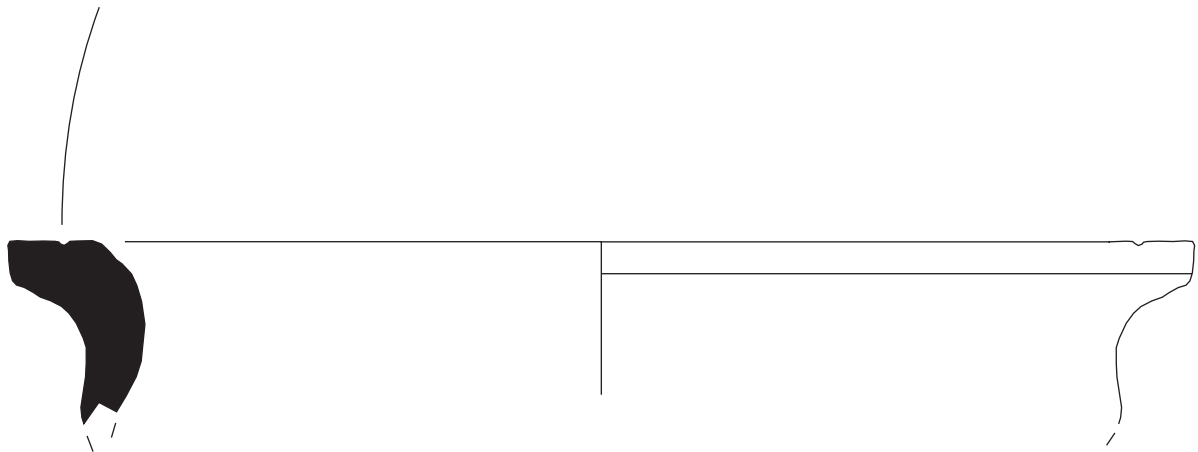
Jaciment: Enllaç La Garriga-L'Ametlla del Vallès '08
Núm. inventari: EGA08-1001-1
Mides: 11 cm diàmetre

LÀMINA 1





1



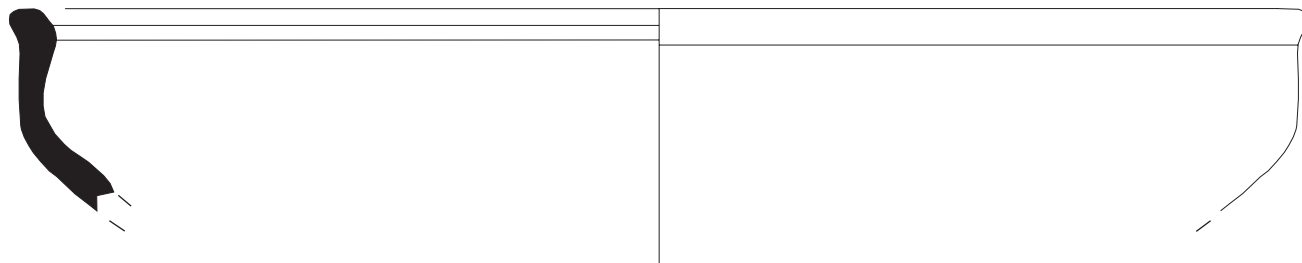
2



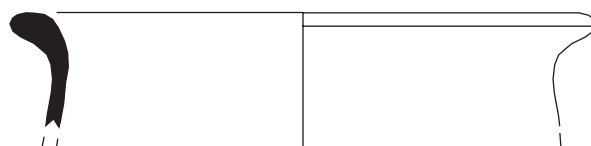
Jaciment: Enllaç La Garriga-L'Ametlla del Vallès
Núm. inventari: 1. EGA'08-1014-1, 2. EGA'08-2001-1
Mides: 2. 16 cm diàmetre

LÀMINA 2

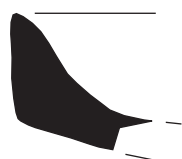




1



2



3



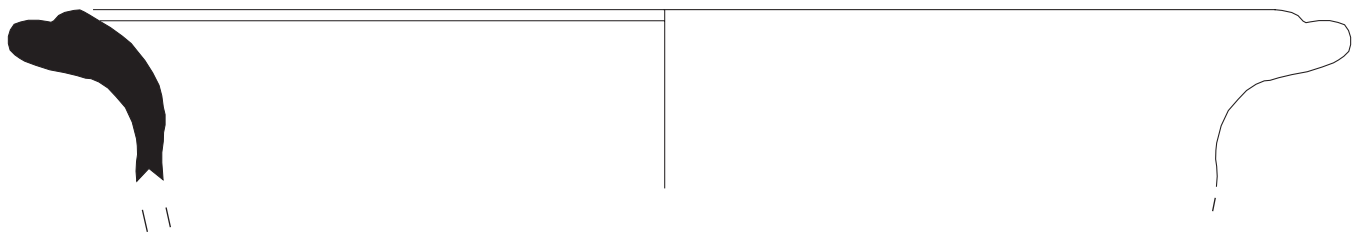
Jaciment: Enllaç La Garrig- L'Ametlla del Vallès '08

Núm. inventari: 1. EGA08-2001-2, 2. EGA08-2001-4, 3. EGA08-1001-2

Mides: 1. 23 cm diàm., 2. 8 cm diàm.

LÀMINA 3





Jaciment: Enllaç La Garriga- L'Amtella del Vallès '08
Núm. inventari: EGA'08-2001-3
Mides: 23 cm diàmetre

LÀMINA 4



10.3 Estudi

Ceràmica ibèrica oxidada i reduïda a torn (500 - 30 aC)

Són produccions amb una presència nombrosa que encara no han estat objecte d'una caracterització detallada com les ceràmiques grises de la costa catalana o la ceràmica amb engalba blanca. Els trets tècnics són pròxims als de les àmfores ibèriques: pastes calcàries ben depurades, cocció excel·lent obtinguda per reducció - oxidació, el que es coneix per pastes "sandwich" típiques, d'una gran duresa i molt primes, així com per una sonoritat metàl·lica. Les dades disponibles provenen d'excavacions concretes que han donat lloc a estudis de caràcter local.

Les formes més corrents són els grans vasos bicònics o globulars, amb fons còncav, proveïts de nanses oposades, verticals o horitzontals, destinats a la conservació i al transport de productes alimentaris. També hi ha petites àmfores, gerres i grans vasos acanalats, i recipients amb bec vessador lateral sovint situat a la base de la panxa. Altres formes es donen a la vaixel·la de taula: copes, gobelets, plats amb peu anular, imitacions de formes gregues, com el skyphos o el canthares.

Especialment interessants són els instruments de cuina, com els embuts, les tapadores o els morters. Si els motius pintats hi són totalment absents, trobem en canvi decoracions d'incisions, d'acanalats o de xarxes, situades al coll i en el cos del got.

En la present intervenció s'han identificat 1 vora de gerreta, 1 vora de tassa bicònica (EGA08-2001-4, làmina 3) i abundants fragments sense forma tant de cocció oxidada com reduïda.

Ceràmica de vernís negre: Campaniana A (220 - 100 aC)

Es tracta d'una producció itàlica de la regió de la Campània que fou definida per N. Lamboglia a partir dels materials d'Albintimilium, de jaciments hispànics i del sud de la Gàl·lia. La producció més antiga ja s'exportava cap a mitjans del segle III aC. No fou, però, fins després de la Segona Guerra Púnica quan es

comercialitza abundantment, essent quasi exclusiva al llarg del segle II aC. La producció tardana de la Campaniana A tingué els seus inicis cap a finals del segle II aC i perdurà fins a mitjans del segle I aC. Aquests productes encara eren majoritaris respecte a altres tipus importats durant el primer quart del segle I aC.

La pasta d'aquest tipus ceràmic és de color rosat, més o menys resistent i més o menys granulosa (segons les fases). El seu vernís té reflexos metàl·lics i traces vermelloses al voltant del peu.

En la present intervenció la vaixel·la de vernís negre és escadussera, representada tan sols a través de 6 fragments informes. El seu precari estat de conservació impedeix precisar si es tracta d'exemplars pertanyents a la seva variant tardana.

Campaniana del grup B (100 - 30 aC)

Aquest conjunt inclou diverses produccions d'origens diferents, relacionades o emparentades amb el tipus que originàriament N. Lamboglia identificà genèricament com a Campaniana B. Incloem en aquest apartat la campaniana B etrusca, les produccions dites "B-oïdes" (50 aC - 14 dC), itàliques o d'altres àrees, i les aretines de vernís negre. Sovint, la dificultat d'identificar o diferenciar produccions específiques d'aquest grup, ja sigui per la similitud de la pasta, vernís i decoració, i perquè el repertori formal sol ser el mateix fa que per prudència adoptem aquest esquema, ja utilitzat anteriorment per altres investigadors. Les produccions campanianes del grup B superen numèricament la campaniana A a partir del segon quart del segle I aC.

En el cas que ens ocupa, el grup hi és representat per 2 fragments, i com en el cas anterior, resulta impossible concretar si es tracta de produccions provinents dels tallers de Cales (França), o si es corresponen amb el grup d'Aretina de vernís negre.

Ceràmica comuna romana

S'han inclòs totes aquelles produccions de terrissa comuna de fabricació autòctona que no són de factura ibèrica. Les pastes es caracteritzen per la presència d'elements de cocció oxidant i amb tonalitats blanques, beix o marró, o realitzats amb cocció reductora i de tonalitats grises. L'argila és depurada, però amb abundant desgreixant de quars, mica i feldespat, de gra molt fi, dura i rugosa. En general, les superfícies són allisades i presenten pocs elements decoratius. El catàleg tipològic és ampli, i la seva funcionalitat variada, ja que hi ha des de vaixella de taula fins a recipients per al transport i emmagatzematge. Algunes formes són característiques d'un període concret, mentre que d'altres perduren en el temps. Possiblement els centres productors són diferents dels centres terrissers ibèrics.

Es tracta del grup majoritari en la present intervenció, tot predominant els fragments informes, alguns d'ells molt deteriorats. Pel que fa al repertori formal, s'han identificat les formes S'han identificat alguns fragments corresponents amb la forma tenalla (1 vora i informes). La resta del repertori formal es troba representat a través de la gerra (30 vores, la forma més nombrosa, EGA08-2001-1; EGA08-2001-2; làmines 2 i 3), l'olla (2 vores), el plat (2 vores, EGA08-2001-3, làmina 4) , tapadores (2 vores), la gerreta (2 vores) i l'ampolla (2 vores).

Àmfora ibèrica (600 aC - I aC)

Les característiques d'aquesta sèrie són la manca de coll; vora poc desenvolupada; cos cilíndric amb estries de rodatge, àdhuc sobre la superfície exterior; nanses poc desenvolupades, circulars o en forma d'orella, secció rodona de vegades amb una acanaladura vertical. Els prototipus més antics tenen el seu origen a la Mediterrània oriental, a partir del VIII. Aquest prototipus fenici, utilitzat per al transport d'oli i vi, és reconegut en els jaciments ibèrics a partir de finals del VII i de la primera meitat del segle següent.

Entre el VI i el segle III, els exemplars pròpiament ibèrics tenen pastes amb desgreixant calcari, de granulometria petita, color beix o ataronjat. A partir del

segle III, assistim a un canvi en la tècnica de cocció amb l'aparició de pastes molt cuites i primes, amb un característic so metàl·lic i una coloració doble: gris i vermellosa, el que ordinàriament s'ha anomenat les pastes sandwich.

Actualment encara no hi ha una tipologia específica sobre les àmfores ibèriques, tot i que existeixen nombrosos estudis puntuals sobre diferents jaciments. En la present intervenció, tan sols s'ha localitzat 2 fragments informes.

Àmfora romana

Aquest és un grup ceràmic escassament representat, amb un total d'una peça i abundants fragments informes. Per origen, les més nombroses -73%- procedeixen de l'àrea tarraconense. La resta de produccions es reparteixen quantitativament, essent d'origen africà un 23 % i itàlic dos fragments informes -4%-. L'única peça és procedent de la Tarraconense i pertany al tipus Pascual 1.

Ceràmica de parets fines

Es troba agrupada sota la denominació de ceràmica pertanyent a nombroses procedències i tallers amb característiques específiques. En conseqüència els aspectes de la pasta i les superfícies són diversos tenint en compte la variabilitat dels materials utilitats, les tècniques de cocció i la decoració. No obstant, hi ha una relativa similitud en les pastes, sovint fines, clares i engalbes ataronjades o marrons, de tonalitat brillant. El tractament de les parets va des de l'allisat simple fins a decoracions en relleu. Les decoracions presenten també una important diversitat. El gran apogeu productiu se situa en el període Tiberi- Claudi.

Segueix essent habitual el desgast de les peces recuperades, raó per la qual no ha estat possible identificar cap forma. Tan sols hi ha documentats 3 fragments informes i una vora indeterminada.

Terra Sigil-lata Sudgàl-lica

Es tracta d'una producció ceràmica del sud de la Gàl·lia que comença cap a mitjans dels segle I i perdura fins el segle II. L'aspecte de les pastes i del vernís és substancialment diferent segons els centres de producció i fins i tot varia amb el temps en el mateix centre. Els vasos de Graufesenque són en general d'una pasta fina, dura, de color beix rosat, esquitxat d'unes petites partícules blanques i de color vermell brillant. Els canvis afecten principalment el vernís, que pot prendre un color vi o pruna en el període de Tiberi, i major lluentor al voltant de mitjans del segle primer. L'alt grau d'estandardització d'aquesta producció facilita la identificació tipològica de petits fragments de vores. Les bases també es poden utilitzar, gràcies als detalls del perfil i la presència o absència d'un segell. En aquesta producció hi trobem peces llises i profusament decorades amb motius vegetals, fistons i mètopes estampillades.

Se'n localitzaren 11 fragments informes, 2 vores indeterminades, atès el seu precari estat de conservació, i una copa corresponent al tipus Dragendorff 24/25 (EGA08-1001-1, làmina 1).

Ceràmica Africana Clara A

Aquest tipus ceràmic apareix a partir de finals del segle I dC i marca l'inici d'un important comerç que difondrà la vaixel·la fina nord-africana des de la Tunísia central fins a la Itàlia del Sud, la Ligúria i tota la zona Mediterrània. La pasta és vermell- ataronjada, de textura granulosa amb petites partícules de mica, de quars o de calcària. Els vasos són majoritàriament llisos i només trobem algunes decoracions a rodeta a les vores o incisions geomètriques als fons. Aquest tipus ceràmic va evolucionant al llarg del temps, i té la seva fi cap a finals del segle III principis del segle IV dC.

En la present intervenció s'han localitzat 2 fragments informes i dues vores de plat corresponents a les formes Hayes 3c (EGA08-1014-1, làmina 2) i una possible Hayes 9a (molt degradada).

Terra Sigil-lata gàl-lica tardana lucente o B

La ceràmica lucente substituirà progressivament la ceràmica Clara B durant la segona meitat del segle III dC. Aquest tipus ceràmic es distingeix per una pasta beix o ataronjada, fina però sovint porosa, per un vernís mat o semi-mat, fi i d'adherència irregular. Aquest tipus ceràmic perdurarà fins el segle Vè dC.

A les obres de millora de l'enllaç se'n localitzà un fragment de base indeterminada a la UE 1001.

Ceràmica Africana Clara D

A les primeres dècades del segle IV, l'aparició de la ceràmica clara D participa de la renovació general de productes del nord de Tunísia, especialment sensible a la zona de Cartago. Dominà el mercat mediterrani durant els segles IV i V, malgrat que tingué una producció sostinguda i una àmplia distribució fins la meitat del segle VI. Poc a poc desapareix en el segle VII. Es distingeix per una pasta vermella amb algunes variants. Les primeres produccions tenen la pasta ataronjada, fina i homogènia, potser lleugerament granulosa o escamosa, i una engalba del mateix color, opaca, que cobreix sovint només l'interior dels vasos. L'altra variant té la pasta més ataronjada, grollera i granulosa. L'engalba és de color taronja clar, vermell o rosa fosc, brillant o semimat, que tendeix a vegades a la descamació.

Pertanyent a aquest grup ha aparegut l'exemplar de cronologia més tardana a l'excavació. Es tracta d'un plat corresponent a la forma Hayes 61a (EGA08-1001-2). Es tracta d'una producció que es pot situar entre els segles IV i V(324-400 dC).

Ceràmica comuna africana de cuina

Aquesta categoria fa referència als vasos que van associats a activitats culinàries. Les seves pastes són generalment de color vermell -ataronjat, molt semblant a la de la sigil-lata africana A, encara que menys fines. Generalment una patina cendrosa cobreix la vora o el fons dels vasos per la seva part

exterior. La part interna d'alguns plats tenen un revestiment d'argila (vernís o engalba). Aquest tipus ceràmic té la seva màxima difusió a partir del segle II dC i perdura fins tot el segle V i principis del segle VI dC.

Hem pogut identificar 4 fragments informes, una vora indeterminada i les formes cassola (7 vores del tipus Ostia III 267) i tapadora (7 vores del tipus Hayes 22 i 3 vores del tipus Hayes 196).

Altres materials

Elements metàl·lics

Aquest tipus de material està poc representat. S'ha localitzat algun clau de ferro (6 en total), un fragment molt deteriorat d'una clau de porta de bronze, un altre element de bronze indeterminat i un fragment de plom sense forma.

Elements ceràmics

S'han documentat 6 discos tapadors (un d'ells fet sobre un fragment d'àmfora africana), a més d'una fitxa i un fragment d'escòria de ceràmica.

Vidre

Tan sols ha aparegut un fragment informe de color transparent i molt deteriorat.

Fauna

Malgrat no ser massa abundants s'han localitzat algunes restes de fauna, tant terrestre com marina.

Elements constructius

Malgrat que sovint apareixia molt fragmentat i rodat, es tracta del material més abundant, amb un total de 56 fragments de tègula i 4 d'ímbrex.

11. DOCUMENTACIÓ GRÀFICA

11.1. Documentació fotogràfica



Foto 1: Àrea 1. Arranjament del terreny per a la preexcavació a la riera de Can Mas



Foto 2: Àrea 1. Límit meridional del torrent de Can Mas



Foto 3: Àrea 1. Límit meridional de l'actuació. Direcció nord



Foto 4: Àrea 1. Límit meridional de l'actuació. Direcció sud



Foto 5: Àrea 1. Direcció nord



Foto 6: Àrea 1. Recerca d'un servei preexistent



Foto 7: Àrea 1. Rebaixos en el límit meridional de l'actuació



Foto 8: Àrea 1. Rebaixos a la llera dreta del torrent de Can Mas



Foto 9: Àrea 1. Marge dret del torrent de Can Mas amb vistes d'un paleocanal



Foto 10: Àrea 1. Marge dret del torrent de Can Mas



Foto 11: Àrea 1. Marge dret del torrent de Can Mas



Foto 12: Àrea 1. Direcció est



Foto 13: Àrea 1. Direcció sud



Foto 14: Àrea 1. Límit meridional en un perfil del Bosc de Cal Rectoret



Foto 15: Àrea 1. Zona rebaixada en el límit occidental del Bosc de Cal Rectoret



Foto 16: Àrea 2. Inicial al marge dret del torrent de Can Bosquets



Foto 17: Àrea 2. Pont sobre el Torrent de Can Busquets



Foto 18: Àrea 2. Sondeig d'obra sobre el Torrent de Can Busquets



Foto 19: Àrea 2. Pou localitzat al sud del torrent de Can Busquets



Foto 20: Àrea 2. Inicial rasa 1. Direcció nord



Foto 21: Àrea 2. Final rasa 1. Direcció nord



Foto 22: Àrea 2. Inicial rasa 2. Direcció nord



Foto 23: Àrea 2. Final rasa 2. Direcció nord



Foto 24: Àrea 2. Inicial rasa 3. Direcció oest



Foto 25: Àrea 2. Final rasa 3. Direcció est



Foto 26: Àrea 2. Inicial rasa 4. Direcció est



Foto 27: Àrea 2. Final rasa 4. Direcció est



Foto 28: Àrea 2. Inicial rasa 5. Direcció est



Foto 29: Àrea 2. Final rasa 5. Direcció est



Foto 30: Àrea 2. Inicial rasa 6. Direcció est



Foto 31: Àrea 2. Final rasa 6. Direcció est



Foto 32: Àrea 2. Inicial rasa 7. Direcció sud-est



Foto 33: Àrea 2. Final rasa 7. Direcció sud-est



Foto 34: Àrea 2. Inicial rasa 8. Direcció sud-est



Foto 35: Àrea 2. Final rasa 8. Direcció sud-est



Foto 36: Àrea 2. Inicial rasa 9. Direcció est



Foto 37: Àrea 2. Final rasa 9. Direcció est



Foto 38: Àrea 2. Inicial rasa 10. Direcció est



Foto 39: Àrea 2. Final rasa 10. Direcció est



Foto 40: Àrea 2. Inicial rasa 11. Direcció sud



Foto 41: Àrea 2. Final rasa 11. Direcció sud



Foto 42: Àrea 2. Inicial rasa 12. Direcció sud



Foto 43: Àrea 2. Final rasa 12. Direcció sud



Foto 44: Àrea 2. Detall del rebaix de la capa vegetal



Foto 45: Àrea 2. Retirada de la capa vegetal. Direcció sud



Foto 46: Àrea 2. Retirada de la capa vegetal. Direcció sud



Foto 47: Àrea 2. Tasques de desbrossament a la riera de Can Mas



Foto 48: Àrea 2. Tasques de desbrossament a la riera de Can Mas



Foto 49: Àrea 2. Retirada de la capa vegetal. Direcció nord



Foto 50: Àrea 2. Retirada de la capa vegetal. Direcció sud



Foto 51: Àrea 2. Retirada de la capa vegetal. Direcció sud



Foto 52: Àrea 2. Retirada de la capa vegetal. Direcció sud



Foto 53: Àrea 2. Retirada de la capa vegetal. Direcció sud



Foto 54: Àrea 2. Rebaix de la capa vegetal. Direcció nord



Foto 55: Àrea 2. Marge dret del torrent de Can Mas



Foto 56: Àrea 2. Neteja del torrent de Can Mas



Foto 57: Àrea 2. Marge dret del torrent de Can Mas. Extracció de la capa vegetal



Foto 58: Àrea 2. Rebaixos a la zona d'expropiació. Direcció sud



Foto 59: Àrea 2. Rebaixos a la zona d'expropiació. Direcció sud



Foto 60: Àrea 2. Rebaixos a la zona d'expropiació. Direcció sud



Foto 61: Àrea 2. Rebaixos a la llera del torrent de Can Mas. Direcció est



Foto 62: Àrea 2. Rebaixos a la llera del torrent de Can Mas. Direcció est



Foto 63: Àrea 2. Zona 1. Inicial de la UE 1002 després del rebaix amb màquina



Foto 64: Zona 1. Primera delimitació manual de la UE 1002



Foto 65: Zona 1. Delimitació manual de la UE 1002



Foto 66: Zona 1. Tasques de delimitació amb màquina de la UE 1002



Foto 67: Zona 1. Tasques de delimitació amb màquina de la zona 1



Foto 68: Zona 1. Delimitació amb màquina de la UE 1008. Direcció est



Foto 69: Zona 1. Delimitació amb màquina de la UE 1008. Direcció oest



Foto 70: Zona 1. Delimitació amb màquina de la UE 1008. Direcció nord



Foto 71: Zona 1. Delimitació amb màquina de la UE 1008. Direcció oest



Foto 72: Zona 1. Delimitació amb màquina de la UE 1008. Direcció nord-est



Foto 73: Zona 1. UE 1004. Inicial



Foto 74: Zona 1. Final UE 1004



Foto 75: Zona 1. UE 1006. Inicial



Foto 76: Zona 1. Final UE 1006



Foto 77: Zona 1. Treballs arqueològics a la zona del mur 1002



Foto 78: Zona 1. Vista general del mur UE 1002



Foto 79: Zona 1. Situació del mur 1002 i de la UE 1008



Foto 80: Zona 1. Delimitació de la UE 1008. Direcció oest



Foto 81: Zona 1. Inicial de la intersecció entre la UE 1002 i la UE 1008



Foto 82: Zona 1. Sondeig 1. Direcció nord



Foto 83: Zona 1. Detall sondeig 1. Direcció est



Foto 84: Zona 1. Sondeig 1. Detall UE 1012. Direcció oest



Foto 85: Zona 1. Excavació del sondeig 2 i tasques de delimitació de la UE 1008



Foto 86: Zona 1. Excavació del sondeig 2 i tasques de delimitació de la UE 1008



Foto 87: Zona 1. Sondeig 3. Final



Foto 88: Zona 1. Sondeig 3. Perfil nord



Foto 89: Zona 1. Sondeig 3. Perfil est



Foto 90: Zona 1. Sondeig 4. Perfil oest



Foto 91: Zona 1. Sondeig 4. Perfil nord



Foto 92: Zona 1. Sondeig 4. Perfil sud



Foto 93: Zona 1. Sondeig 5. Direcció oest



Foto 94: Zona 1. Sondeig 5. Alçat sud del mur 1002



Foto 95: Zona 1. Sondeig 5. Alçat nord del mur 1002



Foto 96: Zona 1. Excavació dels sondejos 6 i 8



Foto 97: Zona 1. Excavació dels sondejos 6 i 8



Foto 98: Zona 1. Sondeig 6 direcció nord



Foto 99: Zona 1. Sondeig 6. Perfil O



Foto 100: Zona 1. Sondeig 6. Perfil S



Foto 101: Zona 1. Sondeig 7. Final



Foto 102: Zona 1. Sondeig 8. Inicial de la UE 1016



Foto 103: Zona 1. Tasques d'excavació del sondeig 8



Foto 104: Zona 1. Sondeig 8. Perfil O. Inicial UE 1016



Foto 105: Zona 1. Sondeig 8. Direcció N. Inicial UE 1016



Foto 106: Zona 1. Sondeig 8. Direcció S. Inicial UE 1016



Foto 107: Zona 1. Sondeig 8. Direcció N. Final



Foto 108: Zona 1. Sondeig 8. Direcció S. Final



Foto 109: Zona 1. Sondeig 8. Direcció N. Final



Foto 110: Zona 1. Sondeig 8. Direcció S. Detall de la seqüència estratigràfica. Final



Foto 111: Zona 1. Sondeig 8. Perfil O. Final



Foto 112: Zona 1. Sondeig 8. Perfil E. Final



Foto 113: Zona 1. Sondeig 8. Detall del perfil



Foto 114: Zona 1. Sondeig 8. Detall del perfil



Foto 115: Zona 1. Sondeig 8. Detall del perfil



Foto 116: Zona 1. General UE 1008. Direcció S



Foto 117: Zona 1. UE 1008 en direcció O



Foto 118: Zona 1. Detall del sector O de la UE 1008



Foto 119: Zona 1. UE 1002 i 1008 en direcció O



Foto 120: Zona 1. UE 1002 en direcció E



Foto 121: Zona 1. Detall UE 1002 direcció O



Foto 122: Zona 1. Zona de contacte entre UE 1002 i 1008



Foto 123: Zona 1. UE 1008 des del sector N



Foto 124: Zona 1. UE 1008 amb sondatges. Direcció O



Foto 125: Zona 1. UE 1002 i 1008 direcció NO



Foto 126: Zona 1. General 1002 i 1008. Direcció NO



Foto 127: Zona 1. Àrea d'excavació en direcció N



Foto 128: Zona 1. Detall de la composició litològica de la UE 1008. Direcció O



Foto 129: Zona 1. General de l'àrea excavada. Direcció E



Foto 130: Zona 1. Sondatge 1 per sota de 1008



Foto 131: Zona 1. Sondatge 2 per sota de 1008



Foto 132: Zona 1. Sondatge 2. Detall de seqüència per sota de 1008



Foto 133: Zona 1. Realització del sondatge 3



Foto 134: Zona 1. Sondatge 4



Foto 135: Zona 1. Sondatge 4, detall de la seqüència per sota de 1008



Foto 136: Àrea 2. Zona 2. Tasques d'extracció de la capa vegetal



Foto 137: Àrea 2. Zona 2. Tasques d'extracció de la capa vegetal



Foto 138: Àrea 2. Zona 2. Tasques de delimitació de l'estrat amb material ceràmic ibèric i romà



Foto 139: Àrea 2. Zona 2. Tasques de delimitació de l'estrat amb material ceràmic ibèric i romà



Foto 140: Àrea 2. Zona 2. Tasques de delimitació a la part superior



Foto 141: Àrea 2. Zona 2. Tasques de delimitació



Foto 142: Àrea 2. Zona 2. Tasques de delimitació del talús amb l'estrat que contenia material arqueològic



Foto 143: Àrea 2. Zona 2. Tasques de delimitació del talús



Foto 144: Àrea 2. Zona 2. Tasques de delimitació del talús



Foto 145: Àrea 2. Zona 2. Tasques de delimitació del talús



Foto 146: Àrea 2. Zona 2. Tasques de delimitació del talús



Foto 147: Àrea 2. Zona 2. Inicial a l'excavació dels sondatges arqueològics



Foto 148: Àrea 2. Zona 2. Sondeig 1



Foto 149: Àrea 2. Zona 2.Sondeig 1. Final UE 2001 inicial UE 2002



Foto 150: Àrea 2. Zona 2.Sondeig 1. Final UE 2001 inicial UE 2002



Foto 151: Àrea 2. Zona 2.Sondeig 2. Inicial UE 2003



Foto 152: Àrea 2. Zona 2.Sondeig 2. Inicial UE 2003

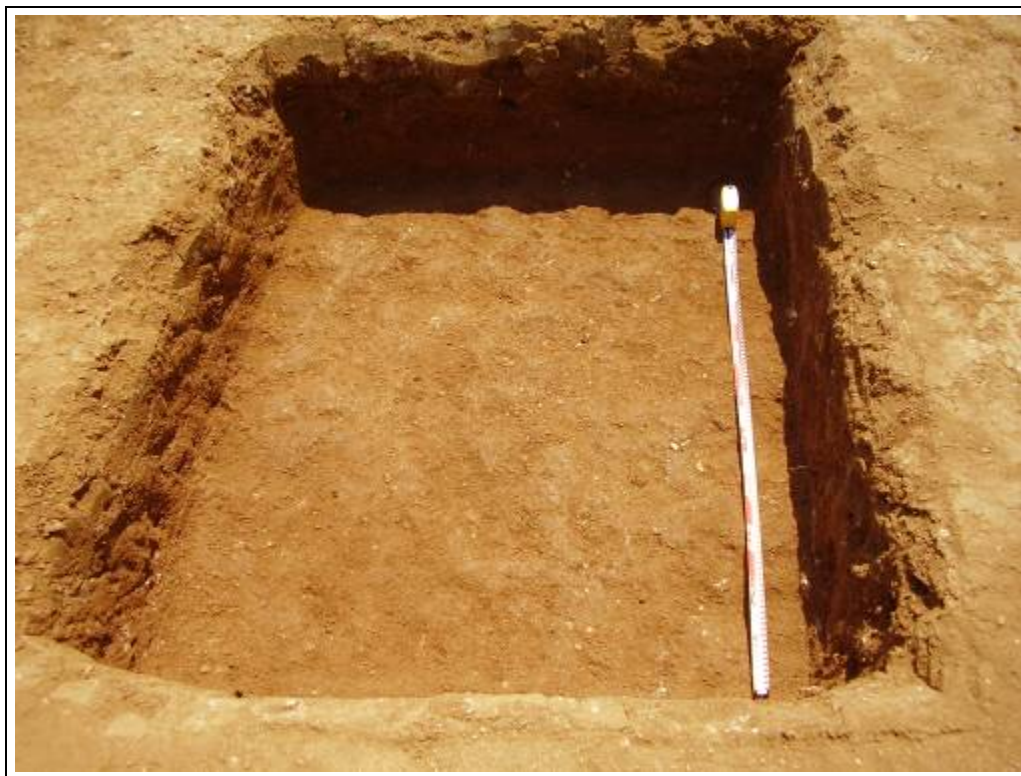


Foto 153: Àrea 2. Zona 2. Sondeig 2. Inicial UE 2004



Foto 154: Àrea 2. Zona 2. Sondeig 2. Inicial UE 2004



Foto 155: Àrea 2. Zona 2. Tasques de rebaix mecànic



Foto 156: Àrea 2. Zona 2. Tasques de rebaix mecànic



Foto 157: Àrea 2. Zona 2. Tasques de rebaix mecànic



Foto 158: Àrea 2. Zona 2. Tasques de rebaix mecànic



Foto 159: Zona 2. Detall de la seqüència estratigràfica

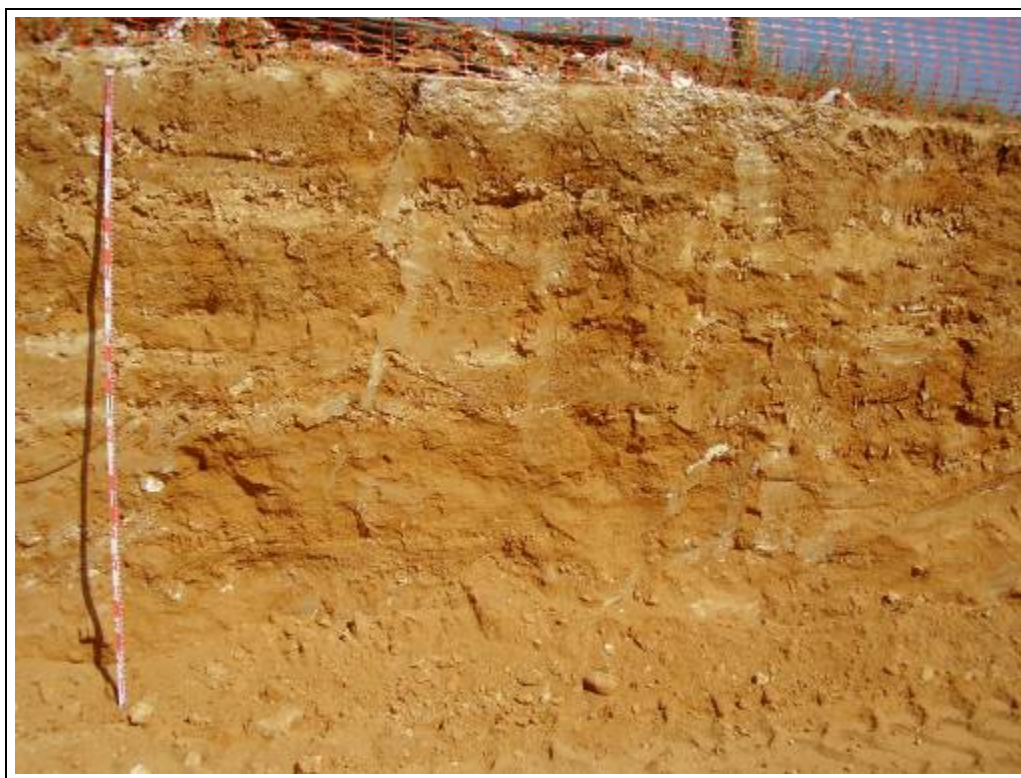


Foto 160: Zona 2. Detall de la seqüència estratigràfica



Foto 161: Zona 2. Detall de la seqüència estratigràfica



Foto 162: Àrea 2. Zona 2. Tasques de rebaix mecànic



Foto 163: Zona 2. Control visual del rebaix mecànic



Foto 164: Zona 2. Seqüència estratigràfica



Foto 165: Zona 2. Seqüència estratigràfica



Foto 166: Zona 2. Vista general de l'actuació arqueològica



Foto 167: Zona 2. Inspecció dels perfils



Foto 168: Zona 2. Detall dels perfils rebaixats mecànicament



Foto 169: Zona 2. Detall dels perfils rebaixats mecànicament



Foto 170: Zona 2. Detall del material pertanyent a la UE 2001



Foto 171: Zona 2. Vista general del perfil O



Foto 172: Zona 2. Vista general del perfil O



Foto 173: Zona 2. Vista general del perfil O. Final del rebaix mecànic



Foto 174: Àrea 3. Marges orientals del Mas Bonavista.



Foto 175: Àrea 3. Torrent de Can Busquets al Carrer del Torrent en direcció est



Foto 176: Àrea 3. Torrent de Can Busquets al Carrer del Torrent en direcció oest



Foto 177: Àrea 3. Sondeig de l'obra a la llera del Torrent de Can Busquets



Foto 178: Àrea 3. Davant del Mas Bellavista. Inicial. Direcció sud



Foto 179: Àrea 3. Inicial. Direcció nord



Foto 180: Àrea 3. Tasques d'excavació. Direcció est



Foto 181: Àrea 3. Tasques d'excavació. Direcció nord



Foto 182: Àrea 3. Tasques d'excavació. Direcció est

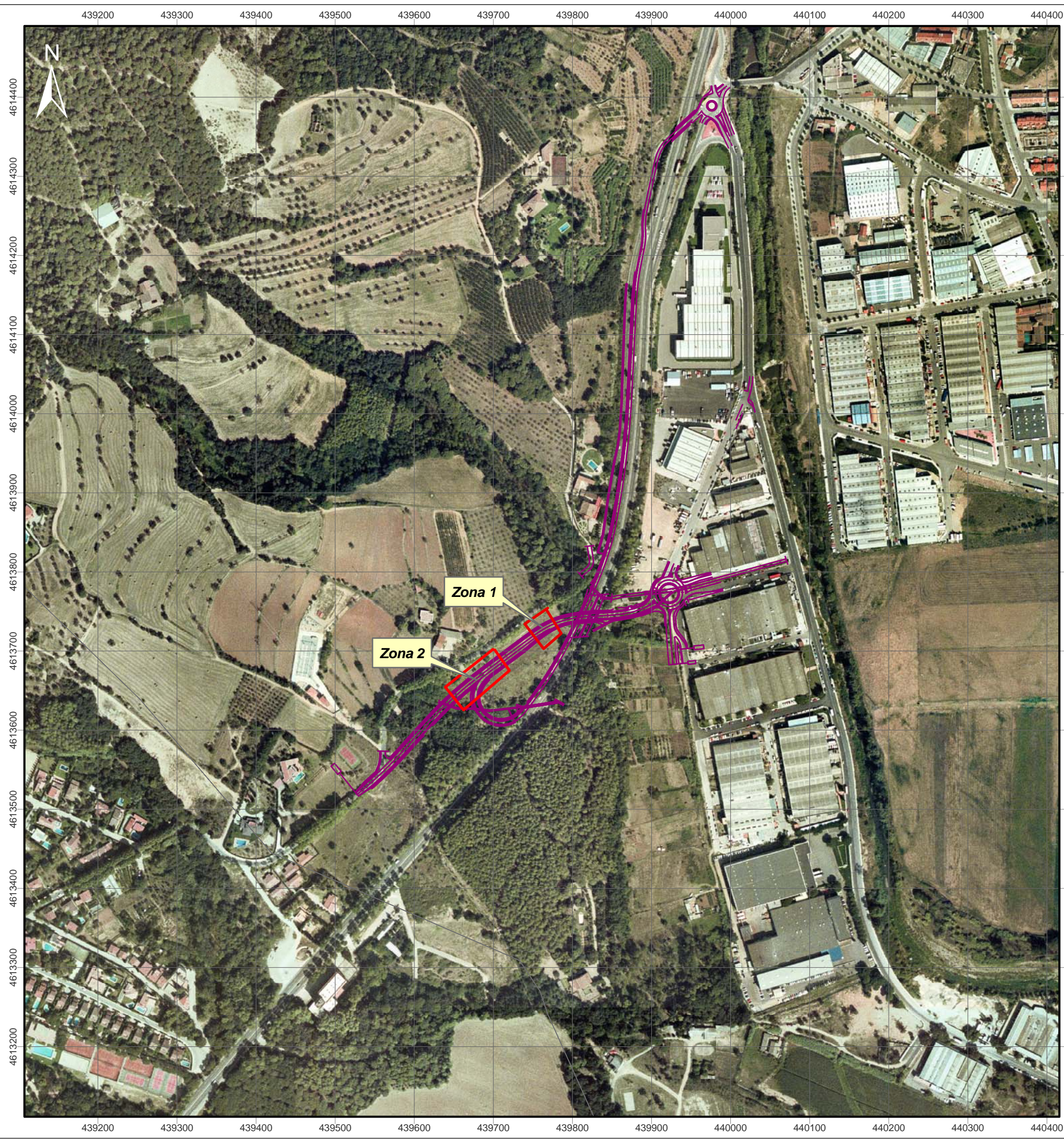


Foto 183: Àrea 3. Tasques d'excavació. Direcció est



Foto 184: Àrea 3. Tasques d'excavació. Perfil nord

11.2. Documentació planimètrica



LOCALITZACIÓ GEOGRÀFICA

NOM DEL PROJECTE:

Projecte constructiu millora d'enllaç a la carretera C-17 amb la BP-1432. Carretera C-17, PK 28 + 474.
Tram: La Garriga

MUNICIPI/S:

La Garriga

COMARCA/QUES:

Vallès Oriental

PROVÍNCIA:

Barcelona



Escala Numèrica 1:5.000



ZONA 1



EXCAVACIÓ:
Projecte constructiu millora d'enllaç a la carretera C-17 amb la BP-1432. Carretera C-17, PK 28 + 474.
Tram: La Garriga

ARQUEÒLEG DIRECTOR:
Esther Medina Guerrero

PLANIMETRIA:
J. Ignàcio Jiménez Gordón

ESCALA NUMÉRICA I GRÀFICA:
1:100
Original DIN-A3

NOM:
Planta General (Zona 1)

DATA:
Agost 2008

FULL:
03

