

INFORME D'AFECTACIÓ D'ESTRUCTURES
ARQUEOLÒGIQUES AL CARRER D'ANSELM CLAVÉ, 9A.
(LA GARRIGA, VALLÈS ORIENTAL)

Dates d'intervenció i Núm. Expedient DGPC::

19 - 26 de març de 2013

ESTHER MEDINA GUERRERO

Gestió de la intervenció:

ATICS SL

Mataró, març 2013

ÍNDEX

1.	FITXA TÈCNICA	3
2.	INTRODUCCIÓ	4
3.	RESULTATS DE LA INTERVENCIÓ ARQUEOLÒGICA	5
4.	AFECTACIÓ DE L'OBRA	8
5.	RELACIÓ DE LES UNITATS ARQUEOLÒGIQUES AFECTADES	9
6.	DOCUMENTACIÓ GRÀFICA	10
6.1.	Documentació fotogràfica	10
6.2.	Documentació Planimètrica	18

1. FITXA TÈCNICA

NOM DEL JACIMENT	Carrer d'Anselm Clavé, 9A
UBICACIÓ	La Garriga (Vallès Oriental)
COORDENADES UTM	X: 440493.1 Y: 4614907.3 Z: 237 m s n m
CONTEXT	Zona urbana
TIPUS D'INTERVENCIÓ	Preventiva terrestre
CLASSE D'ACTIVITAT	Control i excavació
DATES D'INTERVENCIÓ	19 a 26 de març de 2013
PROMOTOR	Gas Natural SDG, SA
EQUIP TÈCNIC	Direcció: Esther Medina Guerrero Digitalització planimètrica: José Ignacio Jiménez

2. INTRODUCCIÓ

En el present informe es recullen els resultats preliminars de la intervenció arqueològica que es desenvolupa en el subsòl del carrer d'Anselm Clavé, a l'alçada de les finques 9A i 9B, dins el nucli urbà de La Garriga, amb motiu d'unes obres de canalització en rasa d'un servei de gas. Els objectius de l'actuació es centraren en l'excavació d'una rasa de 14 m de longitud, 40 cm d'amplada, a una fondària d'entre 80 cm i 1 m. La intervenció arqueològica consistí en la inspecció de totes les tasques d'excavació incloses en el projecte d'actuació urbanística. El promotor del projecte és Gas Natural SDG, SA i les empreses adjudicatàries de l'obra foren Somgas, S.A. i INELGIR, S.C.C.L.

La direcció arqueològica d'aquesta intervenció ha estat assumida per l'arqueòloga Esther Medina Guerrero de l'empresa d'arqueologia **ATICS S. L. Gestió i Difusió del Patrimoni Arqueològic i Històric** i sota supervisió del **Servei d'Arqueologia i Paleontologia del Departament de Cultura de la Generalitat de Catalunya**.

En cas de localitzar restes arqueològiques es preveia la realització d'una excavació en extensió, amb l'objectiu de determinar l'abast real i l'estat de conservació de les troballes, segons el procediment establert pel Decret 78/2002, de 5 de març de 2002, del Reglament de protecció del patrimoni arqueològic i paleontològic de la Subdirecció General del Patrimoni Cultural del Departament de Cultura de la Generalitat de Catalunya.

Els treballs arqueològics es van dur a terme entre els dies 19 i 26 de març de 2013. El sistema de registre utilitzat durant els treballs és l'ideat per Harris i Carandini.

3. RESULTATS DE LA INTERVENCIÓ ARQUEOLÒGICA

Els rebaixos del subsòl realitzats al carrer d'Anselm Clavé 9A han permès documentar una estructura (**UE 6**) que queda afectada per la canalització de gas projectada.

Les tasques d'excavació s'engegaren amb la realització de 5 cales a la vorera, amb la finalitat d'avaluar la presència de serveis i de restes arqueològiques. Dues cales situades a davant de la finca 9A (1 i 2 de la planimetria adjunta) varen proporcionar resultats positius, amb l'aparició de la fonamentació d'un mur (UE 4) bastit amb còdols i blocs rierencs lligats amb morter de calç blanca, les mesures totals del qual no van poder ser documentades per les reduïdes dimensions de l'espai excavat. Val a dir que l'estructura es trobava parcialment malmesa per una de les escomeses del gas, ja instal·lada amb anterioritat. Aquest mur i la presència d'abundants serveis evidenciats a les altres cales, van obligar a modificar el projecte original, raó per la qual s'excavà la rasa a la calçada, a una distància d'1,5m de la façana i fora de la vorera.

La rasa va permetre documentar la següent seqüència estratigràfica. Per sota del paviment actual del carrer (UE 1) format per asfalt i una preparació de formigó i d'un anivellament constituït per sauló (UE 2) de 30cm, s'evidencià una capa d'argiles amb matriu sorrenca de color marró vermellós amb presència d'algun petit carbó i de petits fragments de material constructiu (UE 3). L'estrat tenia uns 30cm de potència aproximadament. A continuació es detectà una nova capa d'argiles que contenia graves i algun còdol, de color marró fosc, amb un considerable grau de compactació (UE 9), que s'ha identificat d'origen geològic. Va ser rebaixat uns 30cm de fondària.

A la zona intermèdia de les finques 9A i 9B del carrer Anselm Clavé, just per sota de l'actual pavimentació UE 1, es detectà una estructura (**UE 6**) que per la seva alineació podria tenir relació amb el mur UE 4 localitzat a la cala 1. La seva orientació era N- S, i es desviava progressivament respecte a l'actual línia de façana, amb orientació NO- SE. Es conserven entre 2 i 3 fileres que mesuren un total de 65cm d'alçat màxim. La seva cota superior és 236,74

msnm i la cota inferior és 236,35 msnm. Es troba bastit amb còdols rierencs de diversa composició litològica lligats a voltes amb morter de calç blanca o amb argiles. Té 50 cm d'amplada i s'han documentat 2,90m de longitud total. La construcció fou seccionada com a conseqüència de la instal·lació de tres serveis actius (de N a S: UE 8, UE 10 i UE 11) que provoquen una visió fragmentària.

La presència d'aquesta estructura dificulta enormement la continuació de les obres. No obstant, l'absència de materials i d'una seriació d'estrats de funcionament associats a aquest element impediè la seva atribució cronològica. Fou per aquesta raó que es determinà efectuar una petita ampliació de l'àrea excavada, a la cara oest de l'estructura, en un espai de 0,70 x 0,70m, amb l'objectiu d'observar la possible seqüència estratigràfica relacionada i poder concretar la seva cronologia.

La zona ampliada va revelar una seqüència estratigràfica corresponent al camí que menava cap a Can Terrers, segurament construït entre finals del segle XVIII i principis del segle XIX. El mur es correspondria amb el límit tant del propi camí com d'una de les parcel·les destinades a la funció agrícola, tal i com es desprèn de la cartografia antiga disponible¹.

Per sota de l'actual pavimentació es detectà la presència de la UE 13, un anivellament constituït per abundants còdols, graves, argiles de color marró i fragments de morter, molt compactats. Es disposava en pendent descendent en direcció al carrer. Aquesta capa cobria el mur UE 6, raó per la qual ha d'estar vinculada amb el manteniment de l'esmentada via i potser en el context de colmatació del rec de Can Terrers, un fet que cal situar dins el procés d'urbanització del sector esdevingut a partir dels anys 50 del segle XX.

A continuació s'evidencià un estrat (UE 14) d'argiles amb matriu sorrenca de color marró vermellós, material ceràmic i constructiu dispers, petits carbons i un alt grau de compactació. Aquest material es disposa a tongades d'una gruixària

¹ Concretament es tracta del plànol geomètric de la Garriga elaborat per Salvador Vilardebó entre 1855 i 1875.

més o menys regular. Cobert per aquesta capa, es documentà la UE 3, present al llarg de tota la rasa, i que cal relacionar amb el primer nivellament del camí. Aquest estrat en contacte amb el substrat geològic, UE 9, i a la cota inicial del mur UE 6, contenia abundants pedres, còdols i material constructiu, segurament amb una finalitat drenant.

La present successió estratigràfica permet inferir la tècnica constructiva del mur UE 6 i del camí amb el qual es troba relacionat. El ferm de la via es bastí primer amb la incorporació de necessaris materials drenants per sobre del substrat geològic, en aquest cas molt argilós. Posteriorment es procedí amb l'additament, a tongades d'uns 10-15cm, d'argiles i morter compactats amb aigua que s'afegien a mesura que s'aixecava el mur.

Del material ceràmic recuperat a la UE 3 i UE 14, destaquen els elements amb fons marró i decoració en groc, identificables amb el grup de les ceràmiques amb groc de festa i les produccions locals produïdes a finals del segle XVIII i durant tot el segle XIX.

4. AFECTACIÓ DE L'OBRA

S'ha d'efectuar un rebaix al llarg de la rasa fins a la cota de 236 m.s.n.m. (1m de fondària), amb una amplada de 50 cm, necessaris per a la col·locació de la canonada de gas projectada. Per aquesta raó la següent estructura hauria de ser afectada:

UE 6: Mur. Datació: Segles XVIII- XIX. Afectació: Parcial. La troballa es localitza a 1,5m de distància de la façana de l'immoble núm. 9B del carrer d'Anselm Clavé.

La resta de la superfície excavada de la rasa ha permès constatar la inexistència d'altres estructures arqueològiques o estrats intactes a conseqüència d'abundants serveis encara actius.

5. RELACIÓ DE LES UNITATS ARQUEOLÒGIQUES AFECTADES

U.E.: 6	Cronologia: Segles XVIII- XIX
Descripció: Mur pertanyent a l'antic parcel·lari de La Garriga, que constitueix el límit oriental de l'antic camí que menava cap a Can Terrers. Es troba bastit amb còdols i blocs rierencs de diversa composició litològica lligats amb morter de calç blanca i amb argila. Presenta 50cm d'amplada i una longitud de 2,9m. Cota superior: 236, 74 m.s.n.m. Cota inferior: 236, 35 m.s.n.m.	
Afectació: Parcial	

6. DOCUMENTACIÓ GRÀFICA

6.1. Documentació fotogràfica



Foto 1: Tram de l'extrem N del mur UE 6



Foto 2: Extrem N del mur UE 6. Alçat O visible



Foto 3: Segment central del mur UE 6.



Foto 4: Segment central del mur UE 6 amb afectació d'embornal UE 10



Foto 5: Segment S del mur UE 6.



Foto 6: Segment S del mur UE 6. Alçat est



Foto 7: Vista general del mur UE 6



Foto 8: Trams N i central del mur UE 6



Foto 9: Tram S del mur UE 9



Foto 10: Alçat E del tram S del mur UE 6.



Foto 11: Seqüència estratigràfica a l'extrem S del mur UE 6. Perfil E



Foto 12: Localització de la zona a ampliar



Foto 13: Inicial UE 13



Foto 14: Inicial UE 3

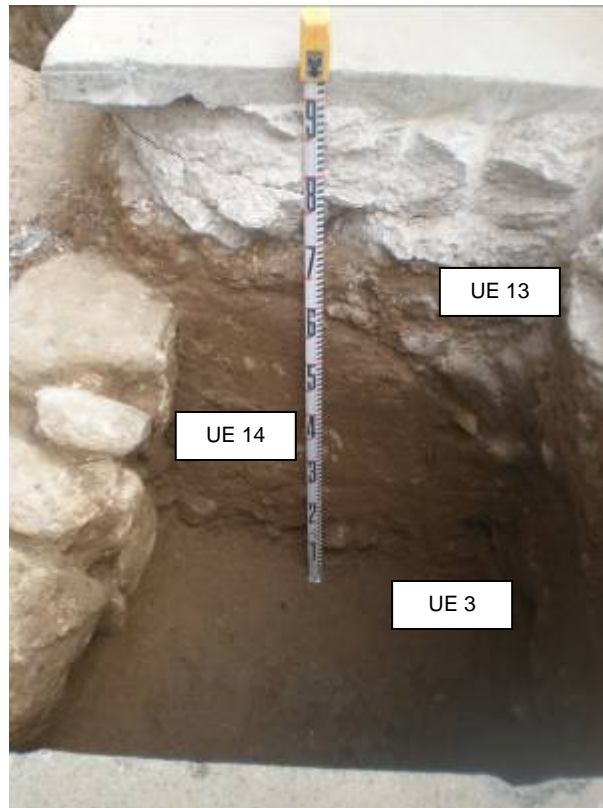
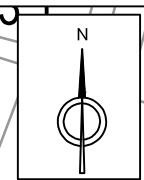


Foto 15: Final del mur UE 6. Inicial UE 9



Foto 16: Mur UE 6. Final de la intervenció

6. 2. Documentació Planimètrica



el Salareig

Plaça de Mn. J. Oliveres

Can Raspall

233,8

236,5

238,9

239,1

240,9

241,7

241,7

235,9

234,2

238,8

C. del Figueral

Vil·la Antonieta

241,0

242,5

240,2

236,1

234,2

232,3

Pg. del Congost

237,9

238,1

C. de Llerona

C. de Sant Francesc

239,1

9A

9B

11

13

15

17

19

233,8

233,7

231,7

CARRER D'ANSELM CLAVÉ, Núm. 9

237,6

238,1

234,6

236,4

Carretera Nova

237,5

Torre Sant Josep

232,8

C. de les Roques

231,9

235,4

Casa Almirall

234,0

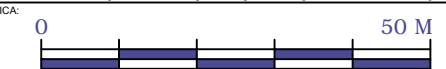


INFORME D'AFECTACIÓ D'ESTRUCTURES ARQUEOLÒGIQUES AL CARRER D'ANSELM CLAVÉ, 9A. (LA GARRIGA, VALLÈS ORIENTAL)

ARQUEÒLEG DIRECTOR: ESTHER MEDINA GUERRERO

PLANIMETRIA: JOSE IGNACIO JIMÉNEZ

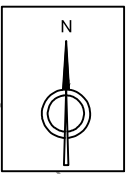
ESCALA NUMÈRICA I GRÀFICA: 1: 1000 Original DIN-A3



NOM: Planol de situació I

DATA: Març 2013

FULL: 01



CARRER D'ANSELM CLAVÉ

237,0

9a

9b

11

13

15

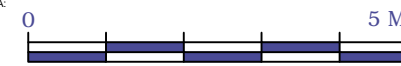
CALA 1

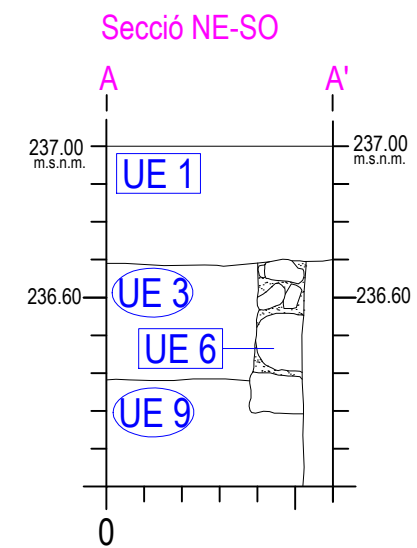
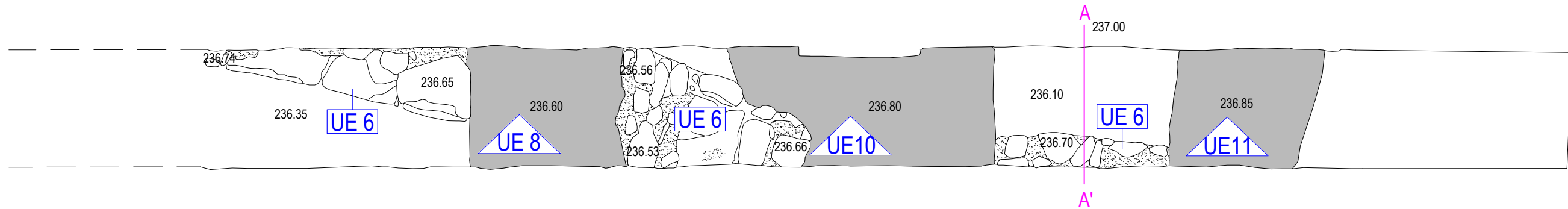
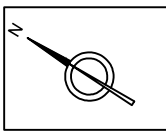
CALA 2

CALA 3

CALA 4

CALA 5





	Morter
	Serveis

