

Intervenció arqueològica a la vil·la romana de Can Noguera

(La Garriga, Vallès Oriental)

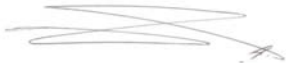
Març - maig 2010



Jordi Chorén Tosar
Ivan Salvadó Jambrina

ESTRATS. GESTIÓ DEL PATRIMONI CULTURAL S.L.
c. Vallmanya, 24
08461 Sant Esteve de Palautordera
Tel/Fax: 93 848 31 95
estrats@estrats.cat
www.estrats.cat

Arqueòleg director
Jordi Chorén Tosar



Coordinador
Ivan Salvadó Jambrina



Gestor del projecte
Lluís Vila i Bonamusa



A Sant Esteve de Palautordera, 10 de juliol de 2010

Índex

Índex.....	3
Fitxa tècnica.....	5
Motius de la intervenció.....	6
Localització.....	7
Marc geogràfic i geològic.....	8
Síntesi històrica i antecedents arqueològics.....	12
Síntesi històrica.....	12
Antecedents arqueològics.....	14
Antecedents del jaciment de Can Noguera.....	17
Metodologia.....	19
Desenvolupament dels treballs arqueològics.....	21
Àmbit 12.....	21
Àmbit 12a.....	23
Àmbit 13.....	24
Àmbit 13a.....	25
Àmbit 14.....	26
Àmbit 15.....	29
Àmbit 16-19.....	31
Àmbit 17.....	32
Àmbit 18.....	34
Àmbit 20.....	36
Àmbit 21.....	37
Conclusions i interpretació.....	39
Fase 1. (Meitat del segle I dC.-primera meitat del segle II dC.).....	39
Fase 2. (Segona meitat del segle II dC.-principis del segle III dC.).....	41
Fase 3. (Entre la meitat del segle III i principis del segles IV dC.).....	42
Fase 4. (Segles IV-V dC.).....	42
Afectació arqueològica.....	43
Bibliografia.....	50
Annexos.....	53
Annex 1.....	54
Documentació fotogràfica.....	54
Índex de fotografies.....	55



Annex 2	64
Planimetries	64

Fitxa tècnica

Nom de la intervenció	Intervenció arqueològica a la vil·la romana de Can Noguera
Municipi	La Garriga
Comarca	Vallès Oriental
Coordenades UTM	X: 440425 / Y: 4616168
Alçada	250'7m s.n.m.
Tipus de jaciment	Vil·la romana
Tipus d'intervenció	Preventiva
Tipus d'activitat	Excavació. Documentació gràfica
Resultat de la intervenció	Estructures d'hàbitat, dolia, inhumacions, abocador, lacus,...
Cronologia	Segles I-V dC
Dates de la intervenció	25 de març a 31 de maig de 2010
Coordinador	Ivan Salvadó Jambrina
Gestor projecte	Lluís Vila i Bonamusa
Arqueòleg director	Jordi Chorén Tosar
Arqueòleg auxiliar	Ivan Salvadó Jambrina
Oficials d'arqueologia	Artur Agustí Nadal, Carles Aguilar Gil, José Miguel Gallego Cañamero, Marcel Olivé Taché, Mireia Crespo Selfa
Arqueoantropòloga	Paz Balaguer Nadal
Dibuix de camp	Jordi Chorén Tosar, Ivan Salvadó Jambrina
Topografia	Estrats - Solumètrics
Escanejat	Solumètrics
Infografia	Markary García Álvarez, Jordi Chorén Tosar
Propietari de la finca	Incasòl
Règim jurídic de la finca	Públic
Promoció i finançament	Incasòl
Superfície total del solar	2060m ²
Superfície afectada	175m ²
Protecció existent	BCIL
Tractament dels materials	Aida Alarcos Ballart

Motius de la intervenció

En motiu de les obres de construcció de dos edificis de nova planta, l'Institut Català del Sòl, com a promotor de l'obra, va contractar a l'empresa Estrats s.l. per portar a terme una primera fase d'intervenció arqueològica destinada a comprovar les dades existents sobre el jaciment de Can Noguera (La Garriga, Vallès Oriental). La zona objecte d'intervenció es localitza al nord-oest del centre urbà. La parcel·la queda limitada al sud pel c/ Prat de la Ribera, a l'est pel c/ Tagamanent i a l'oest pel c/ Martí l'Humà. Els treballs d'aquesta primera fase varen consistir en la realització de 12 rases/sondeig (ZABALA, M. i JORDÁN, A. 2007, inèdit) les quals varen permetre documentar una presència important de restes arqueològiques.

Els resultats de la primera fase van donar lloc a la necessitat de portar a terme una segona intervenció. Aquesta va ser efectuada entre els mesos de juliol i principis d'octubre de l'any 2007. Durant aquest període es va excavar, de forma extensiva, el jaciment i el rebaix controlat de les màquines a les àrees amb escassa presència de materials (sector 3, zona C). El resultat d'aquests treballs van permetre delimitar una vil·la romana que conserva una part important de la seva planta. Davant l'entitat de les estructures arqueològiques i l'afectació que tenien en el conjunt del solar, l'empresa Incasòl va decidir suspendre els treballs per tal d'estudiar i adequar el projecte d'obra nova previst.

La Comissió Territorial del Patrimoni Cultural, en la sessió de 16 de juliol de 2010, va informar favorablement la "Segona modificació puntual de l'Estudi de Detall de la Zona A6.3, mansana situada entre els carrers Tagamanent, Prat de la Riba, Martí l'Humà i el Parc dels Pinetons (La Garriga, Vallès Oriental)" i sobre la descatalogació parcial del BCIL "Villa romana de Can Noguera" quant a les restes afectades per la construcció dels blocs A i B, amb la següent precisió: el sector de jaciment que es descataloga és estrictament el que resta afectat pel perímetre de la construcció dels edificis de vivendes de protecció oficial, i amb la següent condició, entre altres: "Que s'excavin i documentin completament les restes arqueològiques que restin afectades per la construcció dels blocs de vivendes de protecció oficial i que s'apliqui el que estableix el Decret 78/2002, de 5 de març, del Reglament de protecció del patrimoni arqueològic i paleontològic, pel que fa a les afectacions que es generin".

Per aquest motiu, l'Incasòl va sol·licitar a l'empresa Estrats la realització d'una tercera fase d'intervenció, en que es preveia que les excavacions arqueològiques quedessin delimitades al sector 3 (solar on es preveu la construcció dels blocs A i B), en concret, les zones B i C. La direcció tècnica d'aquesta intervenció fou assumida per l'arqueòleg Jordi Chorén Tosar.

Localització

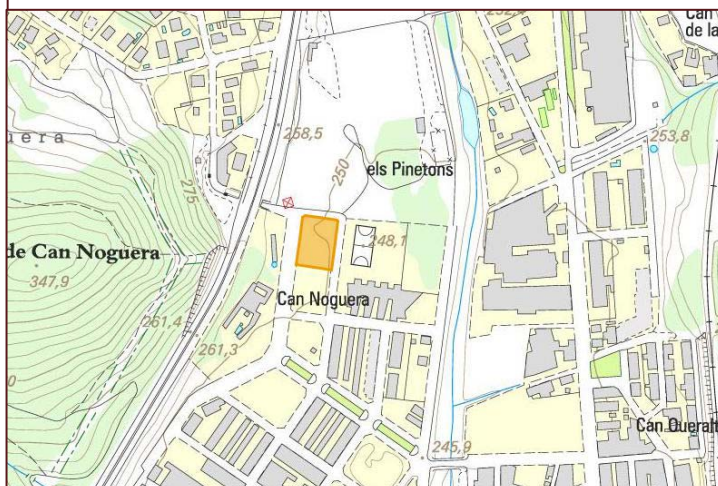


Fig. 1. Plànol topogràfic de situació del solar afectat. Extret de: www.icc.cat, retocat.



Fig. 2. Ortofotomapa de situació del solar afectat. Extret de: www.icc.cat, retocat.

Municipi	La Garriga
Comarca	Vallès Oriental
Context	Zona urbana residencial. Barri de Can Noguera. Solar situat entre els carrers Tagamanent, Prat de la Riba, Martí l'Humà i el Parc dels Pinetons
Coordenades UTM	X: 440425 / Y: 4616168
Alçada	250'7m s.n.m.

Marc geogràfic i geològic

El municipi de La Garriga s'ubica a la comarca del Vallès Oriental, el qual queda englobat dins de la Depressió Prelitoral, entre la serralada litoral, al sud i sud-est, el massís del Montseny al nord-est, i les muntanyes de Sant Llorenç de Munt fins els Cingles de Bertí al nord i l'oest. La formació de gran part d'aquesta depressió, amb valls al·luvials fèrtils, correspon a dipòsits d'era quaternària i miocènica (veure fig. 3).

Cap al sud-oest, a l'àrea del riu Llobregat la depressió es fa més abrupta i menys fèrtil, convertint-se en una fossa tectònica encaixada entre una gran falla situada al nord, la qual passa per Olesa i Esparreguera, i una altra que voreja la serralada Litoral i segueix el curs de l'Anoia i la riera de Rubí. El Llobregat marxa perpendicularment a aquests conjunts, rebaixant les terres que uneixen el Vallès i el Penedès, al mateix temps que forma una plana al·luvial relativament àmplia (LLOPIS, 1943).

El jaciment es troba situat a l'aiguabarreig del riu Congost amb el riu Mogent, que, conflueix en el riu Besòs, i esdevé un dels eixos vertebradors de la comarca del Vallès. Aquests rius, juntament amb altres afluents com la Riera del Tenes, la riera de Cànoves, o la riera de Caldes, són terrasses fluvials que geològicament tenen conjunts de sediments amb graves, llims i argiles que s'atribueixen a l'Holocè.

A la resta de la Depressió Prelitoral ens trobem amb argiles i gresos arsènics de formació miocènica que passen gradualment a argiles grogues i fosques cap al sud. Les arcoses són el producte de la meteorització, transport i sedimentació del granit de la Serralada Prelitoral. Litològicament, consisteix en abundants grans de quars, feldspats (completament caolinitzats) i, en menor proporció, miques. Presenten intercalacions de nivells conglomerics grisos amb

Era	Període	Època	Edat Absoluta (milions d'anys)		
CENOZOIC	Quaternari	Holocè	0,01	Plegaments alpins	
		Pleistocè	1,8 aprox		
	Terciari	Neogen	Pliocè		5,0
			Miocè		22,5
		Paleogen	Oligocè		37
	Eocè		55		
			Paleocè		65
MESOZOIC (Secundari)	Cretaci		141	Plegaments hercínians	
	Juràssic		195		
	Triàsic		230		
PALEOZOIC (Primari)	Permià		280	Plegaments hercínians	
	Carbonífer		345		
	Devonià		395		
	Silurià		435		
	Ordovicià		500		
	Cambrià		570		
PRE-CAMBRIÀ					

Fig. 3. Taula de les unitats cronoestratigràfiques, segons J.Nuet (RIBA, BOLÒS, PANAREDA, NUET, GONZÀLVEZ, 1979)

matriu sorrenca sense cimentar també de formació miocènica. Els còdols són de pissarra, quars, calcària, roques granítiques, quarsita i gres. Cap a la part superior disminueixen els còdols calcaris i augmenten els de pissarra i quars. La disposició sedimentària és en forma de canals, amb el contacte inferior erosiu i ondulat, i el pla superior pla, paral·lel i net. La direcció de l'aportació és N-S en sentit nord.

Les planes i valls que trobem arran de la Depressió Prelitoral es troben vertebrades per rius i rieres que fan d'aquestes terres zones fèrtils biològicament. Per tant, és fàcil comprendre perquè el poblament prehistòric d'aquesta zona es va concentrar a les valls i planes, ja que eren les úniques aptes per a una població estable del neolític fins al Bronze Final, que necessitava camps per al conreu i pastures per als ramats.

Aquestes regions foren àmpliament transitades en temps històrics, concretament durant l'època romana –Via Augusta i les seves desviacions cap a Barcino–, i a partir de l'edat mitjana, amb les vies ramaderes. Aquest Pla Prelitoral jugarà doncs un paper de primer ordre en aquest capítol de comunicacions, relegant-se a un segon nivell el Pla de Marina, poc apte per al trànsit degut a la seva relativa estretesa i la insalubritat de les seves terres.

Al sud ens trobem la Serralada Litoral que, geològicament, està formada de forma majoritària per granodiorites. Els minerals essencials que formen aquesta roca plutònica són: plagiòclasi, quars, biotita i ortosa. Es troba creuada per alguns dics de pòrfir de diferent composició. Tenim els filons de roques de composició sienítica a monzodiorítica que formen cossos de geometria globular o dics d'escassa continuïtat lateral, també pòrfirs àcids principalment monzogranítics i quarsdiorítics i en menor abundància granítics, sienogranítics, granodiorítics i diorítics, amb orientació principalment NE-SW.

Seguint el riu Congost, i el que esdevindrà en la seva època la via romana des de Semproniana (potser l'actual Granollers) fins a Ausa (Vic) cap al nord, entrem en una heterogeneïtat de components litogeològics a les dues bandes del riu Congost. A la banda est del riu tenim calcoesquistes i calcàries argiloses grises i groguenques, així com granits porfírics. Més cap a l'est, i formant la falda oest del massís del Montseny, tenim dos grans formacions de cornubianites, pissarres i pissarres satinades amb intercalacions de bancs poc potents de quarsita i roques carbonatades. Constitueix el tram superior de la sèrie metasedimentària de les Guillerries, que aflora també en l'últim tram del riu Besòs.

A la banda oest del riu Congost ens trobem amb els Cingles de Bertí i una litologia més homogènia. A la vora d'aquest accident físic i al costat del riu Congost ens trobem amb una sèrie alternant de gresos silicis de gra fi i argiles vermelles amb intercalacions de nivells de conglomerats i un contingut important en miques. En la mateixa línia ens trobem amb una sèrie litològica de dolomies de gra fi seguides de bancs de calcàries dolomítiques ben estratificades, amb fucoïdes i, esporàdicament, nòduls de sílex (Triàsic mitjà-superior). A sobre dels Cingles de Bertí i cap a l'oest trobem una gran extensió de margues blaves fossilíferes amb limotites vermelles. Aquestes margues tenen un aspecte característic i són més sorrenques cap a l'est. Dins aquesta unitat cartogràfica s'intercalen nivells de gresos amb ciment esporític, calcàries bioclàstiques, margues grises i, ocasionalment, conglomerats a la base.

Hidrogràficament, la comarca del Vallès Oriental està ben beneficiada amb diverses rieres com la del Tenes, Cànoves, Caldes o Mogent que seran afluents de rius una mica més grans com el Congost i el Besòs. Aquestes rieres i rius seran els camins i vies de pas que travessaran les serralades i línies de muntanya, com a exemple el Besòs i la Tordera per a la Serralada Prelitoral.

El clima d'aquesta àrea es mou entre el de tipus mediterrani litoral i el mediterrani de muntanya mitjana, dins la zona del Montseny. Els hiverns acostumen a ser suaus, no gaire freds i una mica humits, amb els estius calorosos i secs.

Pel que fa a la flora de la comarca del Vallès Oriental, la trobem representada en el següent esquema de la distribució de la superfície arbrada comarcal ocupada per les diferents espècies (figura 4). La superfície corresponent a cada espècie s'ha determinat a partir del nombre d'estacions on l'espècie és dominant. A la dreta trobem el nombre de peus (en milers) de les diferents espècies. Les existències s'han determinat a partir de totes les estacions on és present l'espècie.

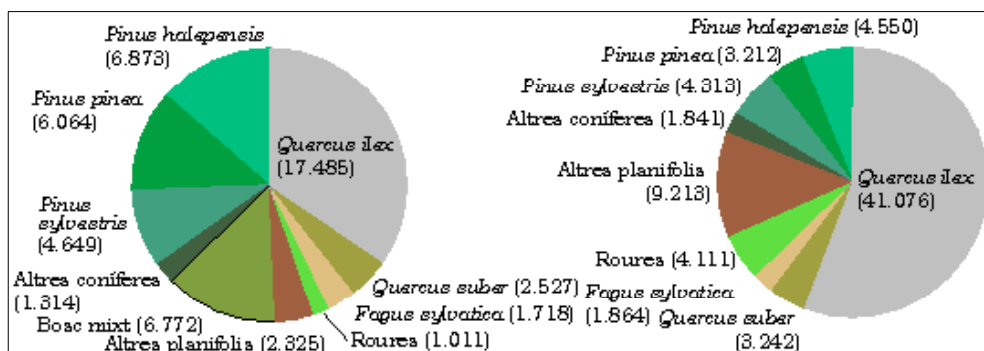


Fig. 4. Flora arbòria del Vallès Oriental. (S.I.G. del departament de Medi Ambient de la Generalitat de Catalunya)

A destacar que en superfície arbrada, el *Pinus halepensis* i el *Pinus pinea* són força representats, mentre que en el nombre de peus és el *Quercus ílex* (alzina) el que es troba sobrerrepresentat, deixant a la resta en menys de la meitat i força igualats respectivament.

Pel que respecta al jaciment de Can Noguera, es localitza al nord del nucli urbà de la població, en una terrassa fluvial situada a la riba dreta del riu Congost.

El jaciment rep el nom de Can Noguera per la proximitat de la masia homònima, situada possiblement sobre una part del jaciment, uns metres a l'oest de les restes romanes localitzades. L'existència d'aquest mas és un indicatiu de la ubicació privilegiada de la vil·la, al peu dels denominats Turons de Can Noguera, a la mateixa entrada del Congost, controlant un pas natural utilitzat des de la prehistòria per comunicar la plana del Vallès amb la d'Osona.

Síntesi històrica i antecedents arqueològics

Síntesi històrica

L'orografia vallesana ha ocasionat que, des de la prehistòria, aquesta plana fos utilitzada com a via de pas paral·lela al litoral i de comunicació entre l'interior i la costa. Per aquest motiu s'hi traçaren el pas de la Via Augusta i altres vies principals (tot seguint rutes usades ja anteriorment pels pobles autòctons), i també fou una de les zones més ràpidament romanitzades de la península.

Els primers establiments romans del Vallès daten de finals del segle II aC tot i que la majoria es situen cronològicament al segle I aC. Es concentren en tres àrees principals: la vall del Mogent, la vall del Tenes i la vall del Congost, zones al·luvials extremadament aptes per l'agricultura.

Actualment, mercès als treballs realitzats a la zona en els darrers seixanta anys, es pot dir que el procés de romanització fou molt intens des d'època republicana. Del segle II aC destaquen vil·les de fundació itàlica com Can Martí, a Samalús o Can Santa Digna i la Bòbila Ramoneda a les Franqueses del Vallès. Del segle I aC destaquen les vil·les de Can Terrers (La Garriga), de Can Berengueret (Samalús) o Can Bertran (Les Franqueses del Vallès). Durant l'època imperial el nombre de jaciments s'incrementa considerablement, amb la creació de nombroses villae i vicus de nova planta com Santa Maria de Llerona a les Franqueses del Vallès, el Pedró i ca n'Il·la a la Garriga o Can Llivants a Samalús. El nombre de vil·les documentades en època baix – imperial és inferior, fet que podria indicar un retrocés del poblament.

L'ocupació romana del municipi de La Garriga s'articula a l'entorn de la via romana que travessa la vall del Congost. L'elaboració de l'inventari del patrimoni arqueològic del municipi va permetre documentar un total de 35 jaciments romans. Aquests tendeixen a ocupar les zones planeres i les cotes baixes, l·lindant amb la via esmentada. D'aquests jaciments només les vil·les de Can Terrers i Can Noguera han estat excavades parcialment en els últims anys.

La vil·la de Can Terrers, és una de les que presenta una pervivència cronològica més àmplia. Els materials més tardans que han proporcionat les excavacions s'adscriuen als segles IV i V dC. Això no obstant, diversos autors han destacat la possibilitat d'una ocupació visigòtica que enllaçaria amb el període alt – medieval documentat a través de l'ermita romànica de Santa Maria del Camí. (J. MAURÍ, 1949).

Pel que respecta a la població actual, el primer document amb referències de La Garriga és del 966 i ja el 1397 el poblament tenia prou importància per rebre el títol de Batllia. Des de l'edat mitjana, el poble constitueix un centre destacat en el camp de la producció agrícola i un actiu nucli artesanal, amb diferents veïnats. Un dels veïnats que es documenten abans de 1348 al terme de La Garriga és el veïnat dels Banys, al qual se li dóna aquest nom per la seva situació a la rodalia de la deu termal a través del carrer dels Banys fins arribar a la Plaça Santa Elisabet. I ja en època medieval, un altre d'aquests veïnats que apareix a la documentació és el de Sant Macari, a la zona que es troba afectada pel present projecte de remodelació.

Segons la informació documental recollida per en Jaume Oliver, les primeres referències escrites sobre l'existència d'uns banys comencen arran de la transferència dels dominis del cavaller Romeu de Congost al canonge garriguenc Pere de Noguera l'any 1282. La Pia Almoïna succeí el canonge Pere Noguera l'any 1316 i poc després va establir una peça de terra 'en lo lloch dit banys'. El 1326 apareix el primer document dels arxius locals que fa referència als mateixos banys en la confirmació per part del monestir de Santa Anna de Barcelona al garriguenc Pere de Pujol d'una terra (*'in torrente qui discurrit in balneis sive bayns dicte parrochie'*).

La presència de la deu termal i dels primers banys va impulsar la creació d'un nucli de cases, de les quals es té constància a partir de 1317 (*'duo solia domorum'*) i 1329 (*'peciam terre cum domibus in ea constructis'*). Durant el segle XIV les cases es van anar fent més nombroses fins a configurar un petit veïnat dotat de plaça ('Plasa dels Bayns', any 1397) que a principis del segle XV ja era conegut com a 'pobla dels banys' ('la pobla dels banys de Sent Steva de La Garriga', any 1405). La "pobla" també era coneguda amb el nom de "sagrera" (*'sacraria ipsius parrochie Sancti Steffani'*, any 1485), pel fet de trobar-se a la rodalia immediata de la capella de Sant Macari, construïda per Maria Serra, tinent del primer hospital de banys garriguenc, l'any 1364.

Dues d'aquestes cases van estar dotades de banys. La primera fou la casa de banys dels barcelonins Serra, documentada a partir de l'any 1347, en l'emplaçament dels quals es va construir després el mas Caselles que l'any 1466 va incorporar les cases amb els banys. Una altra fou la de Can Mallol, bastida a partir de l'establiment que l'any 1400 el rei Martí I va fer a Pere Mallol de les aigües sobrants de l'hospital i casa de banys dels Serra. El conjunt dels banys, farga, trull i cas del mas Caselles, el conjunt de Can Mallol i la resta de cases, hostals i obradors que van proliferar durant el segle XVI van fer créixer el nucli cap al nord seguint el

camí ral. A mitjans del segle XVI ja es diferenciaven clarament 'lo carrer de La Garriga e la plaça del mateix poble' (any 1562).

No fou però fins el segle XIX en que el potencial termal i l'arribada del ferrocarril (1875) es van conjurar per forjar el poble actual. A cavall de la indústria balneària, La Garriga esdevé un punt d'atracció per l'estiueig de la burgesia barcelonina, qui deixa la seva empremta amb la construcció de nombroses cases modernistes i noucentistes. Ja al segle XX la població segueix el seu creixement impulsat, ara, per indústries com la fusta i el tèxtil i per l'arribada de nous residents procedents de la conurbació de Barcelona

Antecedents arqueològics

El 1949, el senyor Maurí havia constatat 26 jaciments romans a La Garriga. Més endavant, l'Àrea d'Arqueologia del Museu de Granollers va localitzar 29 jaciments més, 13 d'època republicana i 16 d'època imperial. El 1990 hi havien inventariats 35 jaciments, i amb la darrera revisió de l'inventari de jaciments arqueològics, per la redacció del Pla Especial de Protecció del Patrimoni, el total ha ascendit a un total de 76, els quals ofereixen vil·les, enterraments i materials dispersos que no poden catalogar-se de forma segura.

Dins dels jaciments catalogats al terme municipal de La Garriga que es troben en un radi proper a les immediacions del solar objecte d'aquesta intervenció, hi trobem:

- A05 Turó de Can Noguera.

L'accés al jaciment s'efectua des del barri de Can Noguera, al carrer de Martí l'Humà. Des d'allí, hom pren un camí que passa per sota del pont de l'autovia de l'Ametlla, que s'enfila pel turó fins a una zona de conreu de vinya.

En la prospecció efectuada per Emili Ramon i Pere Font es va documentar abundant material lític i ceràmic (a mà principalment però també ibèrica a torn) i escòria de ferro. Al llarg de la carena, es constataren restes ceràmiques i diversos materials de cronologia romana.

A l'actualitat únicament es constaten algunes restes ceràmiques de caràcter molt esporàdic, en les zones de conreu esmentades i en el mateix camí. La cronologia dels materials és d'època ibèrica i romana.

- A21 Camps de Can Noguera.

El jaciment arqueològic amb el nom de Camps de Can Noguera se situa, en els vessants del turó de Can Noguera i en el pla existent sobre d'ell.

L'accés pot efectuar-se a través de la urbanització dels Tremolencs i fou descobert l'any 1950 en el decurs d'una prospecció efectuada per Josep Estrada. Entre els anys 1950 i 1976, el jaciment fou objecte de diverses prospeccions arqueològiques fruit d'aquestes, es va documentar material superficial i també algunes estructures. Els materials recuperats ens donen una cronologia d'època ibèrica i romana.

Actualment, es constaten restes de ceràmica iberoromana en les vinyes situades al sector nordoccidental del turó. Conservat degut a les característiques geogràfiques: lloc no urbanitzat, plantat de vinya.

- A53 Can Borrell.

El jaciment arqueològic de Can Borrell se situa al sector nordoccidental del nucli urbà, amb accés des del barri de Can Noguera. La masia de Can Borrell d'Amunt es troba immediatament al nord de la casa de Can Borrell, però cal accedir-hi des dels Tremolencs perquè les dues cases es troben separades per la carretera N-152.

Segons l'erudit garriguenc Josep Maurí, l'any 1946 es va descobrir, sobre Can Borrell, una sepultura intacta amb les parets i la coberta de lloses, que no ha estat possible confirmar-ne la presència. No obstant això, s'han documentat restes romanes en els camps de Can Borrell de Baix.

- A59 Can Borrell de Baix.

El jaciment arqueològic de Can Borrell se situa al sector nordoccidental del nucli urbà, amb accés des del barri Can Noguera. La masia de Can Borrell d'Amunt es troba immediatament al nord de la casa de Can Borrell, però cal accedir-hi des dels Tremolencs perquè les dues cases es troben separades per la carretera N-152.

L'emplaçament de les restes situades per Josep Maurí sobre can Borrell d'Amunt no s'ha pogut constatar (veure paràgraf anterior). No obstant això, s'han documentat restes romanes en els camps de Can Borrell de Baix.

Es tracta d'estructures i paraments muraris, probablement de cronologia romana, en els camps de conreu que es troben al sud i a l'est de Can Borrell d'Abaix.

- A67 El Castellar.

El lloc de Castellar es trobava en un dels dos turons situats sobre Can Noguera, a la banda de ponent de la C-17. En el municipi de la Garriga un dels turons situats sobre la casa de Can Noguera, on el 1327 Guerau Noguera establí a Arnau Palau una peça de terra erma dita 'lo Bosc', situada al lloc de 'Castellar'.

Tot i que en Jaume Oliver no hi identifica cap resta arqueològica durant les prospeccions, s'ha de tenir en compte que en els esmentats turons de Can Noguera s'hi localitzen els jaciments de Turó de Can Noguera, i Camps de Can Noguera (veure paràgrafs anteriors), els quals sembla que es superposen parcialment.

En el mateix municipi, tot i que en l'extrem oposat del mateix, cal destacar la presència del jaciment arqueològic de Can Terrers:

- A35 Vil·la romana de Can Terrers.

El jaciment arqueològic de Can Terrers es situa al punt quilomètric 36, de la carretera N-152a, en una finca agropecuària que ocupa la part més elevada d'una terrassa fluvial delimitada, a nord i a sud, per dues torrenteres: el torrent de Malhivern i el torrent de can Grau.

L'existència de restes arqueològiques a Can Terrers es coneix, com a mínim, des del 1870. El jaciment ha estat classificat com una gran vil·la romana que hauria estat fundada al segle I aC i abandonada al segle V dC. Edificada al costat de la via d'Auso a Barcino, és una de les vil·les més importants de l'interior de Catalunya, tal com fa palès la presència d'escultura decorativa, de pintura mural i d'inscripcions sobre marbre. Ocupa una extensió aproximada de 13.300 metres quadrats, dels quals 5.600 corresponen a superfície construïda. La part excavada fins aquests moments representa un 7% i correspon a l'edifici dels banys (Balneum), de 385 metres quadrats

de superfície, i a un segon edifici conegut de forma parcial, de 529 metres quadrats de superfície mínima. Així mateix a la vil·la s'hi ha dut a terme diferents treballs de consolidació, restauració, ajardinament i musealització, essent actualment visitable. Entre els mesos de gener i març de 2005 es va executar un Pla d'Ocupació, dirigit per l'arqueòleg Iván Salvadó, que ha permès l'obtenció de noves dades que permetran la realització d'un Pla Director de les intervencions a realitzar en els futurs anys.

En l'actual **Pla General d'Ordenació Urbana** (PGOU), aquests jaciments es troben catalogats com a **Bé Cultural d'Interès Local**, amb protecció pendent d'aprovació en el **Pla Especial de Protecció del Patrimoni** (PEPP).

Antecedents del jaciment de Can Noguera (fitxa A22 del PEPP)

Segons el catàleg del PEPP, les restes arqueològiques documentades al subsòl de la masia de Can Noguera s'han identificat amb una vil·la romana de fundació republicana. L'any 1947 s'hi van documentar importants restes estructurals (paviments, parets, fonaments) associades a abundant material arqueològic (teules íntegres, fragments de terra sigil·lada i de ceràmica ibèrica pintada, fragments de vidre, de grans recipients, etc.). Segons Josep Maurí, aquestes troballes es podrien identificar amb el celler de la vil·la. La extensió coneguda del jaciment abraça el subsòl i l'entorn immediat de la masia i es perllonga 10 metres en direcció al riu Congost:

“Durant el mes d'abril de 1947, al fer les excavacions necessàries per a bastir una bassa d'aigua profunditzant a més d'un metre, trobaren gran quantitat de teules romanes. Examinant el cas, sembla ser que en aquell indret hi havia emplaçat un celler, pavimentat en pedra mitjaneta i calç (trobat a 70cm de profunditat, gruix del paviment: 12cm). Barrejat amb la terra que cobria aquest paviment, hi ha trobat: teules primes i gruixudes, àmfores Dressel I i II, dolia de parets gruixudes i primes, gerres, etc, tot encara poc fragmentat i que molt possiblement hauria pogut permetre alguna reconstrucció. També bocins de terrissa d'una cuita que fa franjes de tipus ibèric i un tros de sigillata amb dibuixos en relleu. En una paret propera s'hi veu un tros de paviment de picadís. Recorden haver trobat una moneda molt prima –com 5cm d'abans– amb dos rams de flors creuats (Baix Imperi). Uns 10m cap a la riera es troben fonaments. L'emplaçament de la casa es fa difícil de pronosticar perquè, per ara, enlloc no s'hi veu una abundància determinada de terrissa domèstica. S'hi troba algun vidre. En l'hort que hi ha a prop de la bassa, s'hi observa molta terrissa groixoda” (ESTRATDA, J., 1990:14).

Durant la realització de l'Inventari de Patrimoni Arqueològic de la Garriga (Vallès Oriental) no es documentava cap estructura en superfície, però, en canvi, el material arqueològic fou molt abundant en el solar que ens ocupa. Aquí s'hi documentaven diversos fragments de material constructiu (principalment tegulae), de ceràmica comuna romana, ossos i vidre.

L'any 2007, donada la voluntat d'executar el projecte de construcció de pisos de protecció oficial, per part de l'Ajuntament i de l'Incasòl, en un solar en gran part inclòs dins l'àrea de protecció del jaciment catalogat, es varen efectuar dues intervencions a càrrec de l'empresa Estrats.

La primera, al mes de febrer, consistí en una prospecció mecànica que permeté la identificació d'una abundant concentració d'estructures a una potència entorn al metre i mig de fondària, respecte al nivell de circulació dels camps de conreu.

Per aquest motiu, en els mesos juny a octubre, s'executà una segona fase de control arqueològic de la retirada del paquet de terres aportades que emmascaraven les restes, i es procedí a la delimitació de les estructures visibles, així com a la realització de diversos sondeigs, per tal d'obtenir dades relatives a la potència estratigràfica del jaciment, la seva possible extensió i les fases cronològiques que el composaven

Com a resultat, es va poder constatar la presència de restes arqueològiques gairebé per tot el solar, amb l'excepció de l'extrem septentrional, concentrant-se més a la banda central i meridional, i establint dues fases generals d'ocupació, que hauran de ser matisades amb intervencions posteriors, donat que es tracten d'hipòtesis basades en dades molt parcials.

La darrera fase (segles IV-VI dC), que presenta una planta en un alt grau de conservació, sembla ser conformada per un edifici en forma de "L", amb una estança absidal i alguns recintes exempts relacionables amb la mateixa. Aquestes estructures estarien construïdes sobre les de la fase anterior (segles I-IV dC), sense traces d'haver-les reaprofitat.

Metodologia

A la present intervenció s'han seguit els mètodes arqueològics tradicionals, basats en el registre de les dades a través del model de fitxa proposat per Harris-Carandini. Aquest, permet el registre de forma sistemàtica de les unitats estratigràfiques (UE): positives o dipòsits; negatives o retalls, arrasaments; així com interestrats o superfícies d'utilització.

A la fase d'excavació de l'any 2007, per motius organitzatius, es decidí la divisió aleatòria del jaciment en tres sectors, i enumerar les UEs documentades correlativament a partir del miler (sector 1: 1000; sector 2: 2000; sector 3: 3000). Un cop constatat que dita divisió comportaria problemes degut a la gran potència estratigràfica conservada, i donat que les dades de la campanya precedent eren sobretot a nivell de coronaments, a la present intervenció s'ha optat per iniciar la enumeració de les UEs a partir del número 1, eliminant així qualsevol límit artificial i problemes d'identificació en aquelles UEs que sobrepassin els límits de sector. A més a més, aquesta reenumeració permetrà subsanar possibles errors d'identificació d'estratigrafia habituals en sondeigs de mida reduïda, sobretot de cara a la seva relació amb estructures, i també facilitarà les tasques de tractament i identificació dels materials arqueològics

A la campanya anterior de delimitació, ja es van poder determinar la presència de diversos recintes, que es van identificar amb la lletra A (àmbit) i un dígit correlatiu (1, 2...). Aquesta enumeració s'ha mantingut, continuant-se a partir de l'A11, darrer àmbit definit a la campanya prèvia.

Pel que fa al registre estratigràfic, en cada una de les àrees d'intervenció obertes, s'ha realitzat el dibuix de les seccions que s'han considerat necessàries.

Tots els estrats i estructures s'han topografiat i documentat fotogràficament. La documentació gràfica de les estructures s'ha dut a terme mitjançant un escàner en 3D d'alta precisió i foto digital. El registre topogràfic de les restes (plantes, alçats i seccions), s'ha tractat amb el programa AutoCAD 2008.

D'altra banda, els dibuixos necessaris, dels materials arqueològics, s'han digitalitzat mitjançant el programa Corel Draw 12.

Quant a la recollida de mostres, s'ha dut a terme amb la metodologia habitual, d'aquells estrats que podien aportar informació sobre l'utilització de l'espai o els recursos econòmics i agropequàris-productius de la zona i època.

La metodologia emprada durant els treballs arqueoantropològics ha estat plantejada seguint les recomanacions de l'Antropologia de Camp (H.Duday et al., 1990). La seva aplicació sistemàtica permet la identificació exacta de cada part de l'esquelet humà, les modificacions sofertes en la seva posició anatòmica i la seva relació precisa amb els elements estructurals de l'espai funerari així com amb la resta d'evidències arqueològiques (aixovars, restes d'altres elements, altres components del ritual funerari) tot permetent una visió global i dinàmica de l'enterrament. De la mateixa manera, la sistematització en la recollida de dades permet prendre algunes de les mesures i observacions necessàries per a una primera estimació en la determinació del sexe i l'edat de la mort, així com identificar certes condicions patològiques (fractures *perimortem*, postures forçades d'origen patològic o presència de càlculs biliars) que, d'altra manera, serien impossibles d'identificar un cop al laboratori.

Durant els processos d'excavació, documentació i aixecament de les restes antropològiques s'han posat en pràctica totes les mesures anticontaminants necessàries per tal d'assegurar la viabilitat de possibles futurs anàlisi paleobioquímiques i paleomoleculares. Així doncs, i pel que fa la higiene del personal excavador, s'han portat en tot moment guants de làtex a fi i efecte d'evitar possibles transferències. Així i tot, s'ha dut a terme un registre exhaustiu de les persones que han entrat en contacte amb cadascuna de les restes per a que sigui tingut en consideració en possibles controls de contaminació. Aquesta informació serà degudament publicada en les fitxes d'excavació. Per tal de minimitzar, igualment, el risc de contaminacions Posts a l'extracció, s'han reservat en tot moment i per a cada individu una mostra d'ossos dins bosses de polietilè transparent amb tanca. Aquesta mostra garanteix la quantia de material ossi necessària per a la realització de les anàlisi més habituals en bioarqueologia – Isòtops estables: 100/300 mg; C14 per AMS 0,2-2 g; ADN 1 dent o 2-5 g-.

Desenvolupament dels treballs arqueològics

Després de les fases prèvies de prospecció mecànica i delimitació superficial del jaciment, i un cop dut a terme el replanteig del projecte de construcció de les vivendes de protecció oficial, afectant a la zona amb menys presència de restes constructives, la present intervenció anava destinada a l'excavació en extensió de la zona del sector 3 amb major concentració d'estructures conegudes, per tal d'accelerar els processos de valoració i desmuntatge de les mateixes.

Els treballs realitzats han consistit doncs, en l'excavació en extensió d'una franja d'entorn als set metres d'amplada, a l'angle sud-oest del solar afectat (sector 3), al llarg del carrer Martí l'Humà, delimitant-se un total de 11 àmbits o espais (àmbits 12, 12a, 13, 13a, 14, 15, 16, 17, 18, 19, 20 i 21).

Cal recordar que els estrats que amortitzaven les estructures, a nivell general, ja s'havien extret a la campanya de 2007.

Àmbit 12

Espai delimitat: al nord, pel mur UE 5; al sud, pels murs UEs 1, 92 i 98; a l'est, pels murs UEs 4 i 58 i a l'oest, pel límit de finca amb el carrer Martí l'Humà. El mur UE 5 presenta una orientació est-oest, i està construït mitjançant pedres de tipus còdol i granítiques, desbastades lleugerament i lligades amb argila, presentant una amplada d'entorn els 0,75m. El mur UE 58 presenta una orientació nord-sud, i està construït mitjançant pedres de tipus còdol i fragments de tegula, tot lligat amb argila, presentant una amplada d'entorn els 0,45m. Aquest s'assenta sobre un potent fonament (UE 4), bastit amb pedres de tipus còdol, mitjanes i grans, disposades sense seguir filades i de manera molt irregular, sobresortint moltes de la rasant del mur. Tot lligat amb argila. El mur UE 1 es solidari, constructivament parlant, amb l'estructura UE 4, amb la que comparteix les mateixes característiques tipològiques i tècniques. En aquest cas presenta una orientació est-oest. El mur UE 98 també presenta una orientació est-oest, i està construït mitjançant pedres de tipus còdol, petites i mitjanes, lligades amb argila. El mur UE 92 està tapiant l'accés 1 i també presenta una orientació est-oest. Està construït mitjançant pedres de tipus còdol, grans i mitjanes, lligades amb argila i disposades de forma molt irregular.

Sota l'estrat UE 3009, excavat durant la campanya de l'any 2007, s'ha documentat un negatiu d'arrasament horitzontal (UE 69) que arrasa la majoria de les estructures i estrats d'aquesta zona del jaciment.

Dins de l'àmbit, i parcialment afectat pel negatiu d'arrasament UE 69, s'ha documentat l'estructura UE 32. Es tracta possiblement de les restes d'una llar de foc, construïda adossada al mur UE 58 i assentada parcialment sobre el fonament UE 4. Aquesta presentava una solera formada per un gran maó (0,40 X 0,34m), fragmentat en diversos trossos degut al pes de l'estratigrafia. El límit est de la llar estava format pel mur UE 58, mentre que el límit nord el formava una pedra allargada. El límit sud s'ha perdut i cal pensar que per l'oest estava obert.

A la resta de l'àmbit, i adossant-se a la llar UE 32, s'ha documentat l'estrat UE 11. Es tracta d'un estrat de terra de color marró, amb presència d'alguns fragments de tegula, *imbrex* i algun carbonet. La seva excavació ha proporcionat materials arqueològics adscrits cronològicament dins la meitat del segle II dC.

Un cop aixecat l'estrat UE 11, es van documentar les UEs 19, 20, 21, 76, 83.

La UE 19, correspon a les restes d'un mur que presenta la mateixa orientació que les estructures UEs 4 i 58 i que va ser amortitzat en el moment de construcció d'aquestes. Està bastit amb pedres de tipus còdols sense treballar, lligades amb argila.

La UE 20 correspon a un estrat de terra de color marró, amb presència d'alguns carbonets, nòduls de calç, còdols i fragments d'*opus signinum*. La seva excavació ha proporcionat materials arqueològics adscrits cronològicament dins la meitat del segle II dC. Aquest estrat està situat dins el petit espai que hi ha entre les estructures UEs 4 i 19.

La UE 21, s'explicarà més endavant dins la descripció de l'àmbit 12a.

La UE 76 correspon a un mur que tapia l'accés 3, obert a l'extrem sud del mur UE 19. Es tracta d'un mur bastit amb pedres de tipus còdols sense treballar, lligades amb argila.

La UE 83 correspon al negatiu d'arrasament horitzontal realitzat en el moment d'espoliació dels murs UEs 19 i 76. Segurament aquest es va produir durant la construcció de les estructures UEs 4 i 58, per tal d'aprofitar el material en la nova construcció.

Sota l'estrat UE 20 es van documentar les UEs 75 i 93.

La UE 75 ha estat documentada a l'extrem nord de l'espai situat entre les estructures UEs 4 i 19. Es tracta d'un parell de fragments grans de tegula disposats en pla, encaixats a l'estrat UE 93. Desconeixem la seva funcionalitat, tot hi que per relacions estratigràfiques caldria relacionar-la amb el moment de construcció de les estructures UEs 4 i 58.

La UE 93 correspon a un estrat de terra de color marró clar, amb presència d'alguns carbonets, còdols i fragments petits de tegula. Per relacions estratigràfiques caldria situar-lo cronològicament dins la meitat del segle II dC.

Els estrats UEs 20 i 93 s'adossaven a les estructures UEs 4 i 19, estan clarament relacionats amb el rebliment de la rasa de construcció (UE 203) del fonament UE 4.

Menció a part requereix la documentació de la UE 95. Es tracta d'una gerreta sencera de ceràmica comuna oxidada, disposada dins la rasa de fonamentació UE 203 i coberta per l'estrat UE 93. Aquesta es va documentar *in situ* lleugerament inclinada i fragmentada degut a la pressió de la terra. Cal destacar la intencionalitat a l'hora de col·locar la gerreta, ja que va ser dipositada al costat d'una pedra gran i falcada per dues pedres disposades verticalment, per tal d'evitar la seva caiguda. Segurament cal relacionar aquest fet amb la tradició romana de realitzar ofrenes fundacionals, relacionades amb noves construccions.

Àmbit 12a

Espai delimitat: al nord, pel mur UE 5; al sud, pels murs UEs 92 i 98; a l'est, pels murs UEs 19 i 76 i a l'oest, pel límit de finca amb el carrer Martí l'Humà. Els murs UEs 5, 92 i 98 ja han estat descrits amb anterioritat. El mur UE 19 presenta una orientació nord-sud i està bastit amb pedres de tipus còdols sense treballar, lligades amb argila. Al seu extrem sud s'obre un accés (Accés 3) que comunica els àmbits 12a i 13a. Aquest accés va ser tapiat amb posterioritat per la construcció del mur UE 76. Aquest últim també està bastit amb pedres de tipus còdol lligades amb argila.

Cal destacar que la gran part de la superfície d'aquest àmbit no ha pogut ser excavada ja que es troba majoritàriament sota l'actual carrer Martí l'Humà.

Com ja s'ha comentat amb anterioritat, amb la construcció de l'àmbit 12 es va anul·lar per complert l'àmbit 12a (els estrats UEs 11 i 21 l'amortitzaven totalment).

Sota l'estrat d'amortització UE 21, s'ha documentat el paviment UE 34. Aquest ocupava tota la superfície de l'àmbit i s'adossava als murs UEs 19 i 98, funcionant amb els accessos 1 i 3. Es tracta d'un paviment bastit amb terra piconada barrejada amb petits carbonets i taques d'argila que li donen una coloració força heterogènia. En algunes zones presenta una gran compactació.

Excavats en el paviment UE 34 s'han documentat dos negatius (UEs 35 i 37) de planta amb tendència circular de petites dimensions, que podrien correspondre a encaixos de pals.

Un cop aixecat el paviment UE 34, s'ha documentat un nivell d'arrasament (UE 44) realitzat en el mateix moment de construcció d'aquest. El negatiu UE 44 arrasava horitzontalment l'interior de l'àmbit, destruint la distribució interna d'aquest, que hi havia abans de la construcció del paviment UE 34. En concret, l'àmbit estava compartimentat en dos pel mur UE 77. Aquest s'adossava al mur UE 19, presentant una orientació est-oest i degut a les seves dimensions (uns 0,30m d'amplada) podríem dir que es tracta d'un envà.

Al nord del mur UE 77 s'ha documentat el paviment de terra piconada UE 79 i al sud, el paviment de terra piconada UE 45. El primer no ha estat excavat i el segon, presentava una gran duresa amb taques d'argila cremada i carbonets.

En aquesta cota s'ha finalitzat l'excavació d'aquest àmbit.

Àmbit 13

Espai delimitat: al nord, pel mur UE 5; al sud, pels murs UEs 1 i 98; a l'oest, pels murs UEs 4 i 58 i a l'est, pel mur UE 3. Els murs UEs 1, 4, 5, 58 i 98 ja han estat descrits amb anterioritat.

El mur UE 3 presenta una orientació nord-sud, i està construït mitjançant pedres de tipus còdol, mitjanes i grans, lligades amb argila. A la zona nord d'aquest mur es va obrir l'accés 4 que comunica els àmbits 13 i 20.

Com a la resta de la zona, sota l'estrat UE 3009, excavat durant la campanya de l'any 2007, s'ha documentat un negatiu d'arrasament horitzontal (UE 69) que arrasa la majoria de les estructures i estrats d'aquesta zona del jaciment.

Ocupant tota la superfície de l'àmbit s'ha documentat l'estrat UE 12. Es tracta d'un estrat de terra de color vermell, amb presència d'alguns fragments de tegula, *imbrex*, algun carbonet i còdols petits. La seva excavació ha proporcionat materials arqueològics adscrits cronològicament dins la meitat del segle II dC.

Un cop excavat l'estrat UE 12 s'ha documentat les UEs 54 i 55, que conjuntament ocupaven la totalitat de l'àmbit. Ambdós es tracten d'estrats de terra l'excavació dels quals ha proporcionat materials arqueològics adscrits cronològicament dins la meitat del segle II dC.

Àmbit 13a

Espai delimitat: al nord, pel mur UE 5; al sud, pel mur UE 98; a l'oest, pel mur UE 19 i a l'est, pel mur UE 3, tots ells ja descrits amb anterioritat. Cal destacar que en aquesta moment l'àmbit presenta dos accessos (Accés 2 i 3). El primer comunica els àmbits 13a i 18, mentre que el segon, ho fa amb els àmbits 13a i 12a.

Abans d'explicar l'estratigrafia relacionada amb l'àmbit cal dir que la zona oest d'aquest, havia estat molt alterada per la posterior construcció del fonament UE 4, la rasa constructiva (UE 203) del qual retallava part de l'estratigrafia de la zona.

Sota els estrats UEs 54 i 55, s'han documentat les estructures UEs 57 i 59. La primera es tracta d'una banquetta de treball bastida amb pedres de tipus còdol mitjanes i petites, lligades amb argila. Presenta una orientació nord-sud adossant-se als murs UEs 3, 5 i 98 i va ser arrasada horitzontalment (UE 83) en el moment de constitució de l'àmbit 13, quedant completament amortitzat.

La UE 59 es tracta d'un paviment de terra piconada que ocupava segurament tota la superfície de l'àmbit, actualment només es conserva la meitat est, degut a que la resta va ser destruïda durant les obres de construcció del fonament UE 4.

Sota la UE 59 s'ha documentat el paviment de terra piconada UE 94, que presentava una gran duresa amb taques d'argila cremada, cendres i carbonets. Aquest paviment funcionava, segurament, amb els murs UEs 3, 5 i 19 i també es troba afectat per les obres de construcció del fonament UE 4.

Un cop excavat el paviment UE 94 s'han documentat les UEs 99 i 138. Aquestes formarien un únic estrat, tot i presentar una numeració doble. Es tracta d'un estrat de terra de color marró de textura terrosa amb presència d'algun carbonet, que feia la funció d'anivellar la zona, segurament per assentar-ne el paviment UE 94.

Sota les UEs 99 i 138 es van documentar una sèrie d'estrats (UEs 143 i 147) negatius (UEs 144 i 146) i els seus rebliments (UEs 145, 148 i 183), que no han estat excavats, finalitzant a aquesta cota l'excavació de l'àmbit.

Àmbit 14

Espai delimitat per l'angle format pels murs UEs 5 i 7 i el tall del límit de finca amb el carrer Martí l'Humà. Ambdós murs estan construïts mitjançant pedres de tipus còdol i granítiques, desbastades lleugerament i lligades amb argila, presentant unes amplades d'entorn els 0,75m. El mur UE 5 presenta una orientació est-oest, mentre que el mur UE 7, amb els seus gairebé 8m de longitud coneguda, té una orientació nord-sud, conformant així l'angle sud-est de l'àmbit denominat 14.

S'ha d'esmentar l'existència en aquest reduït espai d'un rebaix (UE 17), produït per la construcció d'una arqueta de funció indeterminada, segurament en el moment de construcció del carrer actual, que afecta a pràcticament tota l'estratigrafia de l'àmbit.

Sota l'estrat UE 3009, excavat durant la campanya de l'any 2007, el primer estrat identificat fou la UE 13, format per argila de color marró amb alguns fragments de *tegula* i *imbrex*.

Sota d'aquest estrat, es va identificar l'estrat UE 33, de característiques similars a l'anterior, però amb major presència de material ceràmic i taques de carbonets i morter de calç. Aquest estrat, cobria per la seva banda a l'estrat UE 43, pràcticament idèntic en composició a l'anterior, però amb una major presència de carbonets. L'excavació de tots tres ha proporcionat materials arqueològics adscrits cronològicament de manera genèrica entre els segles I i II dC.

Aquests tres estrats podrien correspondre a l'enderroc de l'alçat de tapia dels murs UEs 5 i 7 i es trobaven amortitzant una erosió parcial de l'estratigrafia prèvia (UE 52), que formava pendent vers el nord i l'oest. En aquest punt es va poder identificar la presència d'unes alineacions més o menys regulars realitzades amb argila taronja molt depurada, amb la tècnica de l'amasat directe (UE 46), que semblaven delimitar espais, però l'erosió havia barrejat parcialment les

seves amortitzacions (UEs 50, 60, 61, 62, 63, 70, 71, 72, 73), que presentaven així unes matrius pràcticament idèntiques (i molt similars als estrats que cobrien l'erosió UE 52 ja esmentats), però que anaven reblint uns 10 espais o cubetes diferents.

Precisament a l'espai delimitat per la primera cubeta identificada (C1), a la part superior de la seva amortització (UE 50), es van identificar les restes de la UF 01. Es tracta de les restes d'un enterrament perinatal (UE 49) , acompanyat per una gerra votiva (UE 47), identificant-se així mateix les restes d'un altre individu perinatal (UE 51), que per l'estat d'erosió en que es trobava la zona, no es pot discernir si formava part del mateix conjunt o no. A l'interior de la gerra es va poder identificar la presència de restes òssies animals (UE 48).

Un cop extretes les restes antropològiques, es procedí a la delimitació i excavació de les cubetes esmentades. Aquestes, s'extenien des de l'arqueta de serveis (UE 17) fins l'angle del mur UE 7 amb el tall del carrer. Les parets d'aquests espais estaven realitzades amb argila de color ataronjat molt depurada amasada directament, formant una línia contínua (UE 46). El seu traçat sinuós pot venir donat per la pròpia erosió, donada la seva fragilitat, essent molt possible que en origen fossin més rectilínies. Aquestes parets d'argila, s'adossaven i recobrien la cara interna del mur UE 7. El seu gruix era d'entorn uns 0,6 m, amb una alçada variable segons el seu estat de conservació, essent aproximadament d'uns 0,12 m de mitjana.

Al límit sud del tapiat UE 189 del mur UE 7 (que s'explica més endavant) s'identificà una estructura d'argila clara i depurada amb alguna pedra de mida mitjana, i un gruix d'uns 0,22m (UE 101), que s'adossava al punt d'unió del mur UE 7 i l'estructura UE 189, formant angle recte vers l'oest. Donada la presència d'aquesta estructura, a la qual s'adossaven també les parets d'argila UE 46, es va optar per identificar amb un altre número (UE 102) les que es troben a la banda nord de la paret UE 101, tot i presentar les mateixes característiques.

Aquestes cubetes de funció indeterminada, havien estat construïdes sobre els estrats UEs 74, 89 i 90 (que van ser igualades) i UEs 84 i 85 (que també van ser igualades).

Tots aquests estrats, i la UE 106, estaven anivellant l'interior de l'àmbit. Es tractava d'estrats d'argila de colors marró i taronja, força nets. L'excavació de tots tres ha proporcionat materials arqueològics adscrits cronològicament entre finals del segle II inicis del segle III dC.

Sota aquests estrats es va documentar a tota la superfície de l'àmbit el nivell de circulació UE 119. Aquest coincidia amb la cota superior de les UEs 125, 127, 128, 129, 130, 141, 158, 159, 169 i 170.

Les UEs 127, 129 i 141, estaven relacionades amb una mateixa estructura, les dues primeres es tractaven de negatius de *dolia* i la UE 141 eren les restes d'un mur de separació entre totes dues.

El negatiu UE 127 està situat a la banda nord del mur UE 141 i presenta una planta circular d'uns 1,80m de diàmetre i uns 0,80m de profunditat aproximadament, amb les parets lleugerament inclinades i el fons pla. A la part central del fons, s'ha documentat una petita estructura (UE 132) d'*Opus caementicium* de planta circular i superfície plana, d'uns 0,08m de gruix. Aquesta estructura estava amortitzada per l'estrat de terra UE 125, que presentava diversos fragments de dolia.

El negatiu UE 129 està situat a la banda sud del mur UE 141 i presenta una planta circular d'uns 1,20m de diàmetre i uns 0,80m de profunditat aproximadament, amb les parets lleugerament inclinades i el fons pla. Aquesta estructura estava amortitzada per l'estrat de terra UE 128, amb presència de taques de calç. La seva excavació ha proporcionat materials arqueològics adscrits cronològicament a la meitat del segle II dC.

Entre els dos encaixos de dolia, s'ha documentat el mur UE 141. Es tracta d'un mur d'una filada, de 0,40m d'amplada i 0,80m de longitud coneguda. Està bastit amb pedres de tipus còdol disposades en pla sobre l'estrat UE 130, lligades amb terra. La seva funció segurament era la de reforçar l'espai entre els dos encaixos de dolia, i/o fer de marge delimitador .

Aquestes estructures estaven excavades dins d'un negatiu de dimensions més grans (UE 159), uns 3,60m de longitud per uns 2m d'amplada. Dins d'aquest hi havia dues cubetes, possiblement els encaixos de dues dolias de dimensions més grans, que van ser substituïdes posteriorment per les dues dolies que anaven dins dels encaixos UEs 127 i 129. Aquest negatiu (UE 159) estava amortitzat per l'estrat de terra UE 158.

Aquest negatiu estava excavat retallant les UEs 130, 160, 169 i 170.

La UE 130, es tracta d'un estrat format per diverses bossades d'argiles de color marró-vermell, amb presència d'algunes taques. Aquest estrat ocupava tota la superfície de l'àmbit, a excepció dels llocs a on estaven excavats els negatius UEs 159 i 169. Aquest estrat s'adossava als murs UEs 5 i 7 i segurament va estar abocat en el moment de construcció d'aquests, per tal d'anivellar l'interior de l'àmbit.

El negatiu UE 169 està situat a l'extrem nord-oest de l'àmbit, continuant per fora dels límits actuals de l'excavació i pel costat sud queda afectat pel negatiu UE 159. Per aquests motius desconeixem en gran part la seva planta i les seves dimensions totals. Aquest es troba amortitzat per l'estrat UE 170 format per diverses bossades d'argiles de color marró. Podria tractar-se d'un altre encaix de dolia.

Els murs UEs 5 i 7 estan assentats sobre l'estrat UE 160. Aquest està format per llims de color vermell, força nets. Es tracta del primer estrat documentat d'aportacions fluvials previ a la construcció de la vil·la. Aquest estrat apareix en d'altres punts del jaciment i en alguns llocs es documenta barrejat amb llims de color groc.

En aquest punt s'ha finalitzat l'excavació de l'interior de l'àmbit.

Àmbit 15

Espai delimitat: al nord, pel mur UE 29 i el seu negatiu de construcció (UE 152) i el; al sud, pel mur UE 9; a l'oest, pel límit de finca amb el carrer Martí l'Humà, i a l'est, pel mur UE 10.

El mur UE 29 es conserva en molt mal estat, ja que en gran part està arrasat. Les úniques restes mitjanament identificables estan situades a la cantonada nord-est de l'àmbit. Es tracta d'un mur bastit amb pedres de tipus còdol mitjanes i petites lligades amb argila, disposat amb una orientació est-oest. Aquest presentava una rasa de construcció (UE 152), reomplerta per l'estrat UE 153.

El mur UE 9 presenta una orientació est-oest i està bastit amb pedres de tipus còdol mitjanes i petites lligades amb argila. Aquest presenta una amplada aproximada de 0,50m i una longitud coneguda de 3m.

El mur UE 10 presenta una orientació nord-sud i està bastit amb pedres de tipus còdol mitjanes i petites lligades amb argila. Aquest presenta una amplada aproximada de 0,75m i una longitud coneguda d'1,20m.

Cal destacar que tota la zona nord del jaciment presenta un alt grau d'arrasament, només es conserven algunes estructures molt arrasades i alguns negatius, tot plegat fa força difícil la interpretació d'alguns dels elements documentats.

Com a la resta de la zona excavada durant aquesta intervenció, s'ha documentat un gran negatiu d'arrasament horitzontal (UE 69). Sota d'aquest el primer estrat documentat ha estat la UE 14. Es tracta d'un estrat d'argila de color marró amb presència de carbonets i fragments de material constructiu (*tegula* i *imbrex*).

Un cop excavada la UE 14 s'ha documentat l'estrat UE 15. Aquest, de composició molt semblant a l'anterior, presentava la particularitat de contenir un gran nombre de fragments de ceràmica, tots ells dipositats sobre el paviment UE 133. Els fragments, molts d'ells formaven part de la mateixa peça, semblaven haver quedat en la situació actual un cop l'objecte ceràmic, del qual formaven part, va caure i es va trencar.

Sota l'estrat UE 15 s'han documentat les restes d'un paviment (UE 133) i d'una canalització (UE 23). El paviment es concentra majoritàriament al centre de l'àmbit, tot i que es conserva en molt mal estat (superfície conservada: 4'47m²) i en algunes zones s'ha perdut per complet. Aquest està bastit amb fragments de *tegula*, *opus signinum* i pedres, tot lligat amb terra i amb restes de morter de calç en algunes zones.

Aquest paviment està directament relacionat amb la canalització UE 23. Aquesta surt de l'extrem est del paviment UE 133 i va a parar fora de l'àmbit (orientació est-oest), creuant el mur UE 10. Està bastida per un negatiu (UE 22) amb secció de mitja canya, reomplert amb fragments d'*imbrex* reaprofitats. Per tal de falcar-los s'han documentat algunes pedres situades als costats d'aquests *imbrex*. Aquesta canalització presenta una lleugera inclinació vers a l'est i segurament feia les funcions de desguàs del possible dipòsit que tenia com a paviment a la UE 133.

Tot sembla indicar que els nivells d'ús d'aquesta zona estaven uns centímetres per sobre de la cota conservada actualment, i per tant, el paviment UE 133 segurament formava part d'un dipòsit.

Sota del paviment UE 133 s'ha documentat el negatiu UE 135. Presenta una planta amb tendència rectangular i està amortitzat per l'estrat UE 174. Aquest últim, està format per sorra de color marró.

A la zona nord de l'àmbit, retallant tota l'estratigrafia, incloent part del mur UE 29, s'ha documentat un enterrament (UF 02). Aquest no ha estat excavat en aquesta intervenció, tot i que si que ha estat delimitat.

Finalment, sota tots els estrats i retallat per la majoria de negatius documentats a l'àmbit, s'ha documentat l'estrat UE 81. Aquest, a l'igual que l'estrat UE 160, està format per aportacions al·luvials prèvies a la construcció de la vil·la, donat per finalitzada l'excavació, en aquesta cota, a l'interior de l'àmbit.

Àmbit 16-19

Aquest àmbit en un principi es va diferenciar com a dos espais (16 i 19). Un cop realitza l'excavació s'ha cregut oportú considerar els àmbits 16 i 19 com un únic espai.

Aquest està delimitat al nord, pel mur UE 9; al sud, per la UE 39; a l'est, per les UEs 88 i 187; i a l'oest pel tall del límit de finca amb el carrer Martí l'Humà.

A l'inici de la intervenció es van identificar una sèrie d'estructures que un cop finalitzada l'excavació s'han eliminat o s'han agrupat. L'estratigrafia conservada en aquest àmbit ha estat pràcticament testimonial, ja que tota la superfície d'aquest està ocupada per les restes d'un paviment d'*opus signinum* i les seves preparacions. A tot això si li a de sumar l'afectació de diversos negatius d'espoliació (UEs 69, 186 i 188) que han fet perdre gran part del seu aspecte original.

Tenint en compte totes aquestes dades podríem dir que les restes estructurals conservades a l'àmbit, formaven part d'un dipòsit (possible *lacus*) de planta més o menys quadrangular (d'uns 3 x 3m aproximadament). Aquest s'adossa al murs UEs 7 i 9, que li farien de límits en aquests costats. Els límits sud i est, s'han perdut parcialment degut a diferents espoliacions.

La primera capa conservada del paviment són les restes d'*opus signinum* (UE 40). Aquest està compost de morter de calç de color blanc barrejat amb molts fragments petits de ceràmica, fet que li dona la coloració vermellosa tant característica d'aquests tipus de paviments. En aquesta zona, on es conserva la capa d'*opus signinum*, s'ha documentat una cubeta de planta circular i d'1m de diàmetre, segurament utilitzada per facilitar la neteja dels sediments deposicionals.

Sota la UE 40, es documenta una capa (UE 39) de preparació de paviment. Aquesta està formada per pedres petites, barrejades amb algun fragment de ceràmica i terra.

Sota la UE 39 s'ha documentat l'última capa de preparació (UEs 41, 81 i 187) del paviment d'*opus signinum* (UE 40). Aquesta està formada per pedres de tipus còdol mitjanes i alguna gran, lligades amb terra. Aquesta UE s'assenta sobre l'estrat (UE 81) d'aportacions al·luvials prèvies a la construcció de la vil·la.

Com s'ha comentat anteriorment s'han documentat diversos negatius (UEs 69, 186 i 188) que arrasen part d'aquesta estructura.

El negatiu UE 69 arrasa horitzontalment el paviment UE 40 i a les seves preparacions UEs 39 i 40.

El negatiu UE 186, espolia totalment la part nord del paviment i les seves preparacions.

Àmbit 17

Espai delimitat a l'oest, pel mur UE 7 i per les restes del possible *lacus* (UEs 39, 40 i 41); al nord, pel mur UE 9; al sud, pel mur UE 6; i a l'est, pel límit de l'excavació. Aquest àmbit corresponia, segurament, a un espai obert utilitzat com a pati.

El primer estrat que s'ha documentat es la UE 16, que correspon a la UE 3009, de la campanya de l'any 2007. Es tracta d'un estrat de terra de color marró fosc amb presència de carbons.

Un cop excavat l'estrat UE 16, s'ha documentat la UE 87. Es tracta d'un estrat d'argila de color marró fosc amb presència de carbons i taques de material constructiu, que s'estén per tota la superfície de l'àmbit.

Sota l'estrat UE 87 s'han documentat el nivell d'arrasament horitzontal UE 69 que afectava tota la superfície de l'àmbit.

La UE més destacada documentada en aquest àmbit es la UE 188. Es tracta d'un gran negatiu excavat parcialment en l'estratigrafia de fases anteriors (UEs 53, 103, 175 i 177) i parcialment, en els nivells de llims formats abans de la construcció de la vil·la (UEs 81 i 160). Presenta una planta irregular i s'estén cap a l'est més enllà dels límits de l'actual intervenció. Aquest gran negatiu està amortitzat pels estrats UEs 113, 114 i 176 que presenten unes característiques similars.

La UE 113 està composta per terra de consistència plàstica de color marró fosc, amb presència de molts carbons.

La UE 114 està composta per argila de consistència plàstica de color groc, que només ocupa una zona del farciment del negatiu. Podria tractar-se de les restes d'una estructura de terra abocada.

L'estrat UE 176 està format per diferents capes de cendres, terres i argiles, molt barrejades entre elles, de colors marrons foscos. Amb presència de molts carbons, algun fragment de *tegula* i alguna pedra de tipus còdol. Aquest estrat no ha estat excavat durant aquesta fase de la intervenció, quedant la seva excavació a mitges.

Cal destacar que l'excavació dels nivells de farciment del negatiu UE 188 han proporcionat una gran quantitat de restes materials, fet que ens fa pensar que la seva funció principal era la d'abocador, adscrites cronològicament entre el segon quart del segle IV i els inicis del segle V dC.

El negatiu UE 188 estava retallant l'estrat UE 103, que s'estenia per tota la meitat sud de l'àmbit. Es tracta d'un estrat de terra de color marró fosc amb presència de pedres petites i mitjanes de tipus còdols, carbons i algun fragment de *tegula*. Cal destacar que la seva excavació ha proporcionat una gran quantitat de restes materials, adscrites cronològicament entre la segona meitat del segle II i els inicis del segle III dC. Segurament aquest estrat va ser abocat amb la funció d'anivellar aquesta zona.

Sota la UE 103 s'ha documentat l'estrat UE 175, format per argila de color marró amb moltes taques de color vermell (argila i *tegula* desfeta). Aquest estrat no s'ha excavat en aquesta fase de la intervenció.

A l'extrem sud de l'àmbit, a tocar del mur UE 6, es va documentar un negatiu (UE 179), que retallava les UEs 160 i 175, i continuava per sota del mur UE 6 a l'interior de l'àmbit 20. Presentava una planta irregular, amb les parets rectes i el fons pla, i estava amortitzat per l'estrat UE 178. Aquest estava format per argila de color marró fosc, amb presència de molts carbons, pedres de tipus còdol petites i mitjanes, algun fragment de *tegula* i nòduls de morter de calç. La seva excavació ha proporcionat materials arqueològics adscrits cronològicament entre la segona meitat del segle II i inicis del segle III dC.

L'excavació d'aquest àmbit va quedar aturada en aquest punt quedant encara per excavar l'estrat UE 175 i part dels nivells d'amortització del negatiu UE 188.

Àmbit 18

Espai delimitat: al nord, pels murs UEs 1, 2, 92 i 98; a l'oest, pel límit de finca amb el carrer Martí l'Humà; i a l'est i al sud, pels límits d'excavació. Aquest àmbit corresponia a una zona de pas, situada a l'aire lliure.

Sota l'estrat UE 3009, excavat durant la campanya de l'any 2007, s'ha documentat també en aquesta zona, el negatiu d'arrasament horitzontal (UE 69), que afectava l'estrat UE 82. Aquest està format per terra de color marró fosc amb presència de petits carbonets, taques d'argila marró clar i algun fragment de *tegula*. La seva excavació ha proporcionat materials arqueològics adscrits cronològicament dins la segona meitat del segle II dC.

Un cop excavada la UE 82, s'ha documentat l'estrat UE 86. Aquest està format per terra de color marró fosc amb presència de molts carbons, taques d'argila marró clar, algun fragment de *tegula* i algunes pedres petites de tipus còdol. La seva excavació ha proporcionat materials arqueològics adscrits cronològicament dins la segona meitat del segle II dC.

Sota la UE 86 s'ha documentat el paviment UE 91. Aquest està format per terra de textura sorrenca amb moltes graves petites i mitjanes, carbons, nòduls de calç i ceràmica molt petits i algun petit fragment d'*opus signinum*, tot compactat. Aquest paviment presenta una orientació est-oest, i per tant, continua per fora els límits de l'excavació. La seva excavació ha proporcionat materials arqueològics adscrits cronològicament dins el segle II dC.

Un cop aixecat el paviment UE 91, s'ha documentat un altre paviment (UE 96) i l'estructura UE 97. El paviment (UE 96) està format per terra piconada de textura sorrenca amb moltes graves petites i mitjanes, carbons i petits fragments de ceràmica, tot compactat. A aquest paviment s'adossa a l'estructura UE 97. Es tracta d'una pedra cilíndrica, treballada de gres. A la seva part superior disposa de dos encaixos molt similars als de les pollegueres. Cal tenir en compte que aquesta estructura només s'ha pogut documentar parcialment, ja que el mur UE 98 la cobreix en part. Segurament aquesta estructura funcionaria en origen amb el mur UE 3, que segurament, en aquest punt, disposaria d'una gran porta, de la que la polleguera UE 97, en seria el testimoni últim.

Sota la UE 91 s'ha documentat el paviment UE 100. Aquest està format per terra piconada amb moltes graves petites i mitjanes, carbons, nòduls de calç i fragments de ceràmica molt petits, tot compactat. La seva excavació ha proporcionat materials arqueològics adscrits cronològicament entre els segles I-II dC.

Un cop aixecat el paviment UE 100, es van documentar els paviments UEs 108, 109 i 110 i l'estrat de llims UE 107.

Per primer cop dins d'aquest àmbit els paviments no ocupen tota la superfície excavada. Es tracta de diferents pavimentacions que reparen parts d'un paviment previ. Totes presenten unes característiques similars. Es tracta de paviments de terra piconada barrejada amb graves i còdols petites, tot molt compactat. L'excavació de tots tres ha proporcionat materials arqueològics adscrits cronològicament dins el segle II dC.

A l'extrem oest de l'àmbit s'ha documentat la UE 107. Es tracta d'un estrat de llims d'aportacions al·luvials, prèvies a la construcció de la vil·la. Aquests llims, de color vermell i de textura sorrenca, presentaven una lleugera inclinació vers l'est. La cota superior d'aquests combinada amb els paviments UEs 108, 109 i 110, formaven un únic nivell de circulació.

Un cop excavats aquests paviments, s'ha documentat el paviment UE 123 i la UE 115. El paviment està format per terra piconada barrejada amb pedres petites i alguns fragments de *tegula*, tot molt compactat. Aquest està distribuït en diverses zones de l'àmbit a on l'estrat de llims UE 107 fa irregularitats o petits desnivells, conformant el nivell de circulació UE 126.

Entre els paviments UEs 123 i 109, i reomplint alguns desnivells de la UE 107, s'ha documentat la UE 115. Aquesta presenta la particularitat de ser un estrat de sorres de color groc molt toves,

a diferència de la majoria d'estrats d'aquest àmbit que estan força compactats. Sembla que aquestes sorres són les restes deixades per un, o diversos episodis de pluges, que van produir l'erosió en forma de petits canals, de l'estrat UE 107 i del paviment UE 123, i la posterior deposició de les sorres (UE 115).

L'excavació d'aquest àmbit ha finalitzat en aquest punt, quedant per excavar el paviment UE 123.

Àmbit 20

Espai delimitat: al nord, pel mur UEs 6; a l'oest, pel mur UE 3; al sud, pel mur UE 2; i a l'est, pels límits d'excavació. Els mur UE 3, ja ha estat descrit amb anterioritat i el murs UEs 2 i 6 presenten les mateixes característiques constructives. Es tracta de murs amb una orientació est-oest, d'uns 0,45m d'amplada i estan bastits amb pedres de tipus còdols mitjanes i petites, lligades amb morter de terra.

Sota l'estrat UE 3009, excavat durant la campanya de l'any 2007, s'ha documentat un negatiu d'arrasament horitzontal (UE 69) que arrasa la majoria de les estructures i estrats d'aquesta zona del jaciment.

Afectat pel negatiu UE 69, s'ha documentat l'estrat UE 121. Es tracta d'un estrat d'argila de color marró fosc amb presència de carbons, que s'estén per tota la superfície de l'àmbit. La seva excavació ha proporcionat restes materials, adscrites cronològicament entre la segona meitat del segle II i la meitat del segle III dC.

Sota l'estrat UE 121, s'ha documentat la UE 131. Es tracta d'un estrat d'argila de color marró fosc amb presència de carbons, pedres petites i fragments de *tegula*, que s'estén per tota la superfície de l'àmbit. La seva excavació ha proporcionat restes materials, adscrites cronològicament entre la segona meitat del segle II i la meitat del segle III dC.

Els estrats UEs 121 i 131, estaven anivellant l'espai intern que formaven els murs UEs 2, 3 i 6. A partir d'aquesta cota, l'estratigrafia es relaciona directament amb la de l'àmbit 17.

Sota els murs UEs 2 i 6, s'ha documentat l'estrat UE 137, que es el mateix que l'estrat UE 103 de l'àmbit 17. Es tracta d'un estrat de terra de color marró fosc amb presència de pedres petites i mitjanes de tipus còdols i carbons. Cal destacar que la seva excavació ha proporcionat una gran

quantitat de restes materials, adscrites cronològicament entre la segona meitat del segle II i els inicis del segle III dC. Segurament aquest estrat va ser abocat amb la funció d'anivellar aquesta zona.

Un cop excavat l'estrat UE 137, s'ha documentat una gran estructura de planta circular (UE 122), un estrat al seu interior (UE 154) i el negatiu UE 155, amb el seu estrat de farciment (UE 156).

L'estructura UE 122, presenta una planta circular i els seus murs estan bastits amb pedres de tipus còdols grans i mitjanes, lligades amb morter de terra. La funció d'aquesta estructura es desconeix, ja que no ha estat excavada, encara que per planta podria tractar-se d'un forn.

L'interior de l'estructura UE 122 està amortitzat per l'estrat UE 154. Aquest està format bàsicament per pedres de tipus còdol petites i mitjanes, barrejades amb terra de color marró. Possiblement aquest estrat era part de l'enderroc de l'estructura UE 122.

A l'extrem nord de l'àmbit i continuant per sota del mur UE 6, es va documentar el negatiu UE 155, amb el seu estrat de farciment (UE 156). Aquests no s'han excavat, però tot fa pensar que els negatius UEs 155 i 179, aquest últim documentat a l'àmbit UE 17, són el mateix. Cosa idèntica succeeix amb les UEs 156 i 178, aquesta última documentada a l'àmbit UE 17.

En aquest punt s'ha finalitzat l'excavació de l'àmbit.

Àmbit 21

Espai situat a l'extrem nord de la zona excavada. Es troba delimitat al sud, pel mur UE 29 i el seu negatiu de construcció (UE 152); al nord, pel mur UE 31; a l'oest, pel límit de finca amb el carrer Martí l'Humà, i a l'est, pel mur UE 30. El mur UE 29, ja ha estat descrit amb anterioritat, mentre que els murs UEs 30 i 31 són solidaris i presenten les mateixes característiques constructives. Estan bastits amb pedres de tipus còdols lligades amb argila, el primer amb una orientació nord-sud, mentre que el segon presenta una orientació est-oest. El mur UE 30 està espoliat (UE 149) en gran part, hi només s'ha pogut documentar part de la seva rasa de construcció (UE 151).

Com en els casos dels àmbits 15 i 16-19, l'estratigrafia documentada en aquest espai es troba molt arrasada, dificultant en gran manera la identificació i posterior interpretació d'estructures.

El primer estrat documentat dins l'interior de l'àmbit es la UE 134. Aquest està compost per argila de color marró-vermell barrejada amb sorra, amb abundants pedres de tipus còdols i presència de taques de morter de calç i material constructiu (*tegula* i *imbrex*).

Un cop excavat l'estrat UE 134 s'han documentat l'estrat UE 81 i el negatiu UE 173 i el seu farciment UE 172. El primer, ja documentat en d'altres àmbits, està format per aportacions al·luvials prèvies a la construcció de la vil·la, i es troba retallat pel negatiu UE 173. Aquest presenta una planta irregular, adaptant-se perfectament a l'interior de l'àmbit, fet que ens fa pensar amb la contemporaneïtat d'aquest negatiu amb la construcció dels murs UEs 29, 30 i 31. Presenta un fons pla, amb les parets lleugerament inclinades i només fa uns 0,10m de profunditat.

Aquest negatiu està farcit per l'estrat UE 172, compost per argila de color marró amb presència de carbons petits.

Cal destacar, durant l'excavació de l'interior de la rasa de construcció (UE 151) del mur UE 30, la documentació de l'estructura UE 171. Està formada per un gran fragment de *tegula* plana fragmentat, disposat en pla, amb d'altres fragments més petits disposats al voltant. La singularitat d'aquesta estructura es que sembla estar parcialment dins l'interior de la rasa de construcció i la resta situada a la part externa de l'àmbit. Com ja s'ha comentat l'estat d'arrasament en que es troba aquesta part del jaciment dificulta la seva intepretació.

L'àmbit s'ha exhaurit, deixant vist a tota la seva superfície el nivell d'aportacions al·luvials prèvies a la construcció de la vil·la (UE 81).

Conclusions i interpretació

En motiu de les obres de construcció de dos edificis de nova planta, s'ha realitzat l'excavació en extensió de la zona B (sector 3), de la vil·la romana de Can Noguera (La Garriga, Vallès Oriental). Els resultats obtinguts durant aquesta fase d'intervenció arqueològica han estat força interessants per tal de conèixer millor, la funcionalitat i l'evolució de la zona més antiga de la vil·la.

Cal tenir present, que actualment s'està realitzant el processament i l'estudi de totes les dades obtingudes durant l'excavació, per tant els resultats que ara presentem són del tot provisionals, podent variar sensiblement un cop realitzada la memòria final.

Tot i així, a grans trets, s'han pogut establir una sèrie de fases evolutives d'aquesta zona de la vil·la.

Fase 1. (Meitat del segle I dC.-primera meitat del segle II dC.)

Dins d'aquests anys s'ha pogut establir cronològicament la primera fase important d'aquesta zona de la vil·la. Podem dir que ens troben, en aquest moment, dins de la zona rural del complex, destinada a la producció i emmagatzematge, entre d'altres productes de vi.

Fase 1.1. (Meitat del segle I dC.)

Les primeres estructures construïdes van ser els murs UEs 5 i 7. Aquets formaven part d'un gran edifici, del que només en coneixem una petita part (cantonada sud-est), ja que la resta es troba fora dels límits d'excavació. L'edifici estava format per un sòcol, d'uns 0'70m d'alçada, bastit amb pedres de mida mitjana i gran, lleugerament desbastades, lligades amb argila. Sobre d'aquest sòcol s'assentava un mur bastit amb terra (segurament seguint la tècnica constructiva de la tàpia), l'enderroc del qual segurament va formar els estrats UEs 13, 33 i 43, amb presència de ceràmica característica d'aquest moment cronològic¹. Aquests murs estaven construïts sobre els nivells de llims (UE 160), sent la seva banquetta de més amplada. L'interior de l'edifici (àmbit 14) es va anivellar amb l'abocament d'un estrat d'argiles (UE 130), la cota superior del qual va ser utilitzada com a nivell d'ús.

¹ S'han documentat diversos fragments de ceràmica de terra sigillata sudgàlica, (formes Drag. 27 i 29b) i fragments de terra sigillata africana A (forma possible Ostia III, 281/282, aquesta de cronologia una mica més tardana).

Sembla que l'edifici des del seu inici va ser utilitzat com a magatzem de dolies, d'aquestes s'han pogut documentar els seus encaixos (UE 159 i possiblement UE 169).

A l'exterior de l'edifici, s'han documentat una sèrie d'estructures que segurament van funcionar coetàniament amb l'ús d'aquest com a magatzem de dolies.

Les primeres estructures, possiblement coetànies a l'edifici de les dolies, es tracten de les restes de dos dipòsits (àmbits 15 i 16-19). El primer correspon a les restes d'un possible *lacus*, del que només conservem part del seu paviment d'*opus signinum* (UE 40) i de les preparacions d'aquest (UEs 41, 88 i 187). El segon també correspon a les restes d'un dipòsit, del que també només es conserva part del seu paviment (UE 133) i la seva canalització de desguàs (UE 23).

Segurament aquests dos dipòsits estarien relacionats amb la producció, probablement de vi, que després s'emmagatzemava definitivament a les dolies.

Una altra estructura que funcionaria en aquesta primera fase es la UE 122. Es tracta de les restes, segurament, d'un forn, situat als voltants de l'edifici de les dolies. Cal destacar que no coneixem quin tipus de forn era, ja que no s'ha pogut excavar totalment. Tot i això sembla que per dimensions i planta (circular) podria tractar-se d'un forn de pa o de ceràmica.

Al sud de l'edifici de les dolies s'ha documentat una zona de pas en la que s'han documentat diversos paviments i reparacions d'aquests. Els primers (UEs 108, 109, 115 i 123) presenten materials arqueològics característics d'aquest moment cronològic.

L'àmbit 21, tot i està molt arrasat, pensem que per relacions estratigràfiques podria correspondre a aquest primer moment d'ocupació.

Fase 1.2. (Primera meitat del segle II dC.)

En aquesta fase les estructures abans descrites continuarien funcionant, tot i això s'han documentat petites reformes i la construcció d'alguna nova estructura.

En primer lloc es documenta una reforma a l'interior de l'edifici de les dolies. Els encaixos per dolia es fan més petits (UEs 127 i 129) i es construeix entre ells un envà de separació (UE 141).

El fet de substituir dolies grans per unes de més petites podria ser el reflex d'una disminució de la producció, fet que es dona en d'altres vil·les durant aquest moment.

Adossat a la façana sud de l'edifici de les dolies es va construir un nou cos, format pels murs UEs 3 i 19 (àmbit 13a). Aquests, disposats perpendicularment al mur UE 5, formaven un petit edifici sense tancament sud amb un paviment de terra piconada (UE 94), possiblement es tractaria d'un paller o lloc per guardar eines.

Aquest nou cos, en un moment posterior, es reformat i es construeix el mur de tancament sud (UE 98), en el que s'obriran dos accessos (Accés 1 i 2). Tots dos comunicaven l'interior amb la zona de pas exterior (àmbit 18). L'interior del cos va quedar dividit en dos espais (àmbits 12a i 13a) que quedaven comunicats a través de l'Accés 3.

Fase 2. (Segona meitat del segle II dC.-principis del segle III dC.)

Durant aquesta fase la majoria d'estructures relacionades amb la producció i emmagatzematge canvien d'ús o són amortitzades.

A l'interior de l'edifici de les dolies es documenta l'amortització dels encaixos (UEs 125, 128 i 170) i l'abocament d'uns estrats d'anivellació de l'interior de l'edifici (UEs 74, 84, 85 i 106).

A l'exterior, concretament dins del cos adossat al sud de l'edifici de les dolies, es documenta una nova compartimentació interna d'aquest. Es construeix el mur UE 4 que fa de divisió entre els nous àmbits 12 i 13. Amb aquestes obres s'amortitza el mur UE 19 i es pugen els nivells de circulació interns amb l'abocament de terres (UEs 11, 12, 20, 54 i 55). D'aquest moment cal destacar la documentació, dins la rasa de construcció (UE 203) del fonament del mur UE 4, d'una gerra d'ofrenes (UE 95), possiblement relacionada amb els rituals fundacionals de la tradició romana. A l'interior de l'àmbit 12 es va bastir una llar de foc (UE 32) adossada al mur UE 4.

A la zona est de l'edifici de les dolies, es produeix també un aixecament del nivell de circulació i l'amortització del forn UE 122, amb l'abocament de diversos estrats de terra (UEs 103, 137, 154 i 178).

Sobre d'aquests estrats, adossat al parament est del mur UE 3, es va construir un petit cos. Aquest (àmbit 20), format pels murs UEs 2 i 6, presentava en el seu interior uns abocaments (UEs 121 i 131), per tal de pujar el nivell de circulació.

Tan a l'interior de l'edifici de les dolies, com a l'est d'aquest, es documenten el seguit d'estructures bastides amb argila que semblen cubetes, de funció desconeguda.

Fase 3. (Entre la meitat del segle III i principis del segle IV dC.)

D'aquesta fase no trobem estratigrafia en aquesta zona del jaciment. Es documenta un negatiu horitzontal (UE 69) que arrasa gran part dels estrats i estructures de la fase 2. En aquest moment semblaria que gran part dels edificis i estructures d'aquesta part de la vil·la estaven mig abandonats i parcialment espoliats. Es força probable que en aquests moments es portin a terme les obres de construcció dels nous edificis de la vil·la, situats al sud de la zona excavada.

Mostres de la marginalitat d'aquesta zona, durant aquesta fase, són la documentació dins l'edifici de les dolies de dos enterraments perinatal (UFs 1 i 2) i d'un enterrament adult (UF 3) a l'àmbit 15, que està trencant part del mur UE 29.

Fase 4. (Segles IV-V dC.)

D'aquest moment s'ha documentat part d'un negatiu de grans dimensions (UE 188), situat a l'àmbit 17, el qual respectava el mur UE 7, però en canvi trencava el mur UE 10 i part del possible *lacus*, mostres clares del procés d'abandonament que patien part de les estructures.

Aquest negatiu posteriorment va servir d'abocador i es va anar colmatant amb diverses bossades de terra (UEs 87, 113 i 176) i materials arqueològics característics d'aquest moment cronològic.

Afectació arqueològica

Un cop finalitzada l'actuació arqueològica les estructures que ocupen la zona afectada per la construcció del bloc A seran totalment eliminades, un cop obtingut el permís corresponent.

Llistat d' UEs afectades

Desmuntatge

Àmbit	UE	Afectació	Cronologia
17-20	6	Total	Mitjans segle II dC
14-17	7	Total	Meitat segle I dC
16-19	8	Total	Mitjans s.I dC - mitjans s.IIdC
15-19	9	Total	Mitjans segle II dC
15	10	Total	Segles I-II dC
15	23	Total	Segles I-II dC
15	25	Total	Segles I-II dC
15	27	Total	Segles I-II dC
15	28	Total	Segles I-II dC
15-21	29	Total	Segles I-II dC
21	30	Total	Segles I-II dC
21	31	Total	Segles I-II dC
17-16	39	Total	Mitjans s.I dC - mitjans s.IIdC
16	40	Total	Mitjans s.I dC - mitjans s.IIdC
16	41	Total	Mitjans s.I dC - mitjans s.IIdC
16-17	88	Total	Mitjans s.I dC - mitjans s.IIdC
17	116	Total	Mitjans s.I dC - mitjans s.IIdC
16-17	117	Total	Mitjans s.I dC - mitjans s.IIdC
15	133	Total	Segles I-II dC
21	171	Total	Segles I-II dC
17-19	187	Total	Mitjans s.I dC - mitjans s.IIdC
14-17	189	Total	Segles I-II dC

Estructures afectades:

UE:	Fotografia:	Cronologia:
6		Mitjans segle II dC
<p>Definició: Mur en sentit est-oest, seguint l'alineació aproximada del mur UE 5. Bastit amb pedres de mida mitjana i gran, conserva una filera i part d'una segona. Mesures : longitud 2'8m, gruix 0'50m, alçada 0'25m. Correspon a la darrera fase constructiva identificada al sector, es troba pràcticament arrassat.</p>		
<p>Afectació: Total.</p>		

UE:	Fotografia:	Cronologia:
7		Meitat segle I dC.
<p>Definició: Mur de façana est de l'àmbit 14. Bastit amb pedres de mida mitjana i gran, lleugerament desbastades, formant aproximadament fileres, lligades amb argila. Mesures: longitud 8m, gruix 0'66m, alçada 0'70m. Correspon a la primera fase constructiva identificada al sector, conjuntament amb el mur UE 5.</p>		
<p>Afectació: Parcial.</p>		

UE:	Fotografia:	Cronologia:
8		Mitjans s. I dC – mitjans s. II dC
<p>Definició: Estructura que sembla delimitar el lacus de l'àmbit 16 pel nord. Bastit amb pedres granítiques sense treballar lligades amb argila, formant aproximadament fileres. Mesures: longitud 2'5m, gruix 0'45m, alçada 0'25m. S'adossa al mur UE 7.</p>		
<p>Afectació: Total.</p>		

UE:	Fotografia:	Cronologia:
9		Mitjans segle II dC
<p>Definició: Estructura en sentit est-oest, que separa els àmbits 15 i 19. Bastit amb pedres granítiques sense treballar, de mida mitjana i petita, lligades amb argila, formant aproximadament fileres. Mesures: longitud 2'90m, gruix 0'48m, alçada 0'35m. Sembla millor conservat sota el carrer.</p>		
<p>Afectació: Total.</p>		



UE:	Fotografia:	Cronologia:
10		Segles I-II dC
Definició: Mur de la possible façana est de l'àmbit 15. Bastit amb pedres de mida mitjana i petita, lligades amb argila. Conserva una filada. Mesures: longitud 1'31m, gruix 0'67m, alçada 0'12m.		
Afectació: Total.		

UE:	Fotografia:	Cronologia:
23		Segles I-II dC
Definició : Canal d'ímbrex reaprofitats de traçat sinuós que en algun punt presenta pedres i material constructiu de delimitació superior de les parets. Mesures: longitud 2'20m, gruix 0'20-0'35m, alçada 0'10m.		
Afectació: Total.		

UE:	Fotografia:	Cronologia:
25		Segles I-II dC
Definició: Estructura formada per pedres de mida mitjana, delimitant la sortida del canal d'ímbrex UE 23. Mesures: longitud 0'72m, gruix 0'48m, alçada 0'14m.		
Afectació: Total.		

UE:	Fotografia:	Cronologia:
27		Segles I-II dC
Definició: Mur de traçat semicircular, en sentit est-oest. Bastit per pedres granítiques de mida petita lligades amb argila, rematades als extrems per dues pedres de grans dimensions sense treballar. Sembla conservar una sola filada. Mesures: longitud 2'60m, gruix 0'50m, alçada 0'10-0'20m.		
Afectació: Total.		

UE:	Fotografia:	Cronologia:
28		Segles I-II dC
<p>Definició: Estructura indeterminada en molt mal estat de conservació. Podria tractar-se d'algun tipus de preparació relacionat amb el paviment UE 133. Format per pedres granítiques de mida petita i algun fragment de tegula, lligats amb argila, amb una possible alineació en sentit nord-sud. Sembla conservar una sola filada. Mesures: longitud 1'29m, gruix 0'46m, alçada 0'10m.</p>		
<p>Afectació: Total.</p>		

UE:	Fotografia:	Cronologia:
29		Segles I-II dC
<p>Definició: Mur en sentit est-oest, que separa els àmbits 15 i 21. Bastit amb pedres granítiques sense treballar, de mida mitjana i petita, lligades amb argila, conservant una filera. Mesures: longitud 1'30m, gruix 0'46m, alçada 0'20m.</p>		
<p>Afectació: Total.</p>		

UE:	Fotografia:	Cronologia:
30		Segles I-II dC
<p>Definició: Mur en sentit nord-sud, que forma angle amb el mur UE 31, al nord de l'àmbit 15. Bastit amb pedres tipus còdol sense treballar, de mida mitjana i gran, lligades amb argila, conservant restes de dues fileres. Mesures: longitud 1'70+0'40m, gruix 0'56m, alçada 0'15m.</p>		
<p>Afectació: Total.</p>		

UE:	Fotografia:	Cronologia:
31		Segles I-II dC
<p>Definició: Mur en sentit est-oest, que forma angle amb el mur UE 30, al nord de l'àmbit 15. Bastit amb pedres tipus còdol sense treballar, de mida mitjana i gran, lligades amb argila, conservant restes de dues fileres. Mesures: longitud 1'18m, gruix 0'50m, alçada 0'12m.</p>		
<p>Afectació: Parcial.</p>		

UE:	Fotografia:	Cronologia:
39		Mitjans s. I dC – mitjans s.II dC
<p>Definició: Estructura situada a l'angle dels murs UE 7 i 117, que conservar tan sols tres pedres, assentades al paviment UE 116. Formada per pedres de mida gran i petita, lligades amb argila, sense indicis de filades. Mesures: longitud 0'84m, gruix 0'37m, alçada 0'27m.</p>		
Afectació: Total.		

UE:	Fotografia:	Cronologia:
40		Mitjans s. I dC – mitjans s.II dC
<p>Definició: Paviment d'opus signinum identificat entre les estructures UE 7, 8, 88 i 117, que podria presentar una cubeta. Conformaria les restes d'un possible lacus. Superfície conservada: 1'18m². Gruix: 0'12m.</p>		
Afectació: Total.		

UE:	Fotografia:	Cronologia:
41		Mitjans s. I dC – mitjans s.II dC
<p>Definició: Possible preparació de pedra del paviment UE 40. Estructura formada per pedres granítiques de mida petita i mitjana sense treballar, lligades amb argila. Superfície conservada: 4'80m². Gruix: 0'20m.</p>		
Afectació: Total.		

UE:	Fotografia:	Cronologia:
88		Mitjans s. I dC – mitjans s. II dC
<p>Definició: Estructura que sembla delimitar el lacus de l'àmbit 16 per l'est. Bastit amb pedres granítiques sense treballar, de mides gran i mitjana, lligades amb argila, conservant restes de dues fileres. Mesures: longitud 1'80m, gruix 0'45m, alçada 0'20m. És arrassat parcialment cap al segle IV-V dC</p>		
Afectació: Total.		

UE:	Fotografia:	Cronologia:
116		Mitjans s. I dC – mitjans s. II dC
Definició: Restes d'un possible paviment d'opus signinum identificat al peu de l'estructura UE 39. Superfície conservada: 0'04m ² . Gruix: 0'12m.		
Afectació: Total.		

UE:	Fotografia:	Cronologia:
117		Mitjans s. I dC – mitjans s. II dC
Definició: Estructura que sembla delimitar el lacus de l'àmbit 16 pel sud. Bastit amb pedres granítiques sense treballar, de mides gran i mitjana, lligades amb argila, conservant restes de dues fileres. Mesures: longitud 3m, gruix 0'36m, alçada 0'20m. És arrassat parcialment cap al segle IV-V dC		
Afectació: Total.		

UE:	Fotografia:	Cronologia:
133		Segles I-II dC
Definició: Restes d'un paviment realitzat amb fragments de tegula, opus signinum i pedres, relacionat amb la canal UE 23. Superfície conservada: 4'47m ² . Gruix: 0'12m.		
Afectació: Total.		

UE:	Fotografia:	Cronologia:
171		Segles I-II dC
Definició: Estructura identificada per sota de la rasa de construcció del mur UE 30, a l'àmbit 15. Conformada per part d'una tegula plana, formant un quadrat, amb diversos fragments d'altres peces als laterals. S'assenta directament al substrat preconstructiu. Superfície conservada: 0'40m ² . Gruix: 0'12m.		
Afectació: Total.		



UE:	Fotografia:	Cronologia:
187		Mitjans s. I dC – mitjans s. II dC
<p>Definició: Possible estructura que delimita l'àmbit 19 per l'est. Podria tractar-se d'una continuació vers el nord del mur UE 88 del lacus de l'àmbit 16. Conformada per pedres granítiques de mides diverses, lligades amb argila barrejada amb fragments d'opus signinum. Queda afectada per la construcció del mur UE 9. Mesures: longitud 1'3m, gruix 0'52m, alçada 0'40m.</p>		
Afectació: Total.		

UE:	Fotografia:	Cronologia:
189		Segles I-II dC
<p>Definició: Tapiat del mur UE 7, per conformar una canal de desguàs de l'àmbit 14 vers l'espai denominat àmbit 17. Conformada per pedres granítiques de mides gran i mitjana, lligades amb argila. Mesures: longitud 1m, gruix 0'70-0'85m, alçada 0'60m.</p>		
Afectació: Total.		

Bibliografia

- BARBERÀ, J. I PASCUAL, R (1973): *La villa romana de can Terrés (La Garriga)*, Informació Arqueològica, núm. 12: 152-153.
- CHORÉN, J; AGUILAR, C. (2006): *Control arqueològic als C/Banys, C/Sancho Marraco, C/Cast Oliver de La Garriga, Vallès Oriental (juliol – agost de 2006)*. Memòria inèdita dipositada a l'Àrea de Coneixement i Recerca de la Generalitat de Catalunya.
- ESTRADA, J. (1955): *Síntesis arqueològica de Granollers y sus alrededores*. Museu de Granollers.
- ESTRADA, J. (1969): *Vias y poblamientos romanos en el territorio del área metropolitana de Barcelona*. Barcelona: Comisión de Urbanismo.
- ESTRADA, J (1985): *Prehistòria Historia Antiga del Vallès*. Curset d'Història Local. Granollers.
- ESTRADA, J (1990): *Repertori de peces i jaciments arqueològics de la Garriga (Vallès Oriental)*, notes inèdites.
- ESTRADA, J. (1993): "Granollers a l'antiguitat". *Revista del Vallès*. Ed. Tarafa. Granollers.
- ESTRADA, J.; VILLARONGA, L. (1967): *La "Lauro" monetal y el hallazgo de Cànoves a Ampurias*, núm. XXVIII. Barcelona. (Barcelona). Barcelona.
- GONZÁLEZ, R.; MARTÍNEZ, P. (2003): *intervenció arqueològica efectuada al jaciment de can terrers, octubre - novembre 2002 la garriga, Vallès oriental*. Sant Esteve de Palautordera. Informe inèdit dipositat a l'Àrea de Coneixement i Recerca de la Generalitat de Catalunya).
- GONZÁLEZ, R.; SALVADÓ, I. (2006): *Intervenció arqueològica a la vil·la romana de Can Terrers (La Garriga, Vallès Oriental) novembre 2002 i juliol 2003*. Memòria inèdita dipositada a l'Àrea de Coneixement i Recerca de la Generalitat de Catalunya).
- MAURI, J. (1949): *Història de la Garriga. Volum I*. Editorial Romagraf S.A. L'Hospitalet de Llobregat.

- ORRI, J.; TENAS, M. (1990): "Darreres intervencions a la vil·la romana de can Terrés". *Lauro*, Revista del Museu de Granollers.
- PALLÍ, F. (1985): *La Via Augusta en Catalunya*. Universitat Autònoma de Barcelona, Barcelona.
- PÀMIES, A.; PARDO, J. (1987): *La vil·la romana de can Terrés (La Garriga)*, Jornades Internacionals d'Arqueologia Romana. Granollers.
- PARDO, J. (1984): *Excavacions a la vil·la romana de can Terrés (La Garriga)*. Campanya 1983. Museu de Granollers, Àrea d'Arqueologia.
- PASCUAL, R. (1976): *La Villa Romana de Can Terrés (La Garriga)*, Informació Arqueològica, núm. 20-21: 66-67.
- PASCUAL, R. (1977): *Las termas de can Tarrés (La Garriga)*, Informació Arqueològica, 25.
- RIBA, O.; BOLÒS, O.; PANAREDA, J.; NUET, J.; GONZÀLVEZ, J. (1979): *Geografía física dels Països Catalans*. Ed. Ketres. Barcelona.
- RODÀ, I.; MARTÍN, A.; VELASCO, C.; ARCOS, R. (2005) " Personatges de *Barcino* i el vi laietà" . *Quaderns d'arqueologia i història de la ciutat de Barcelona* , Època II, nº 01. Ed. Museu d'Història de la Ciutat, Institut de Cultura, Ajuntament de Barcelona. Barcelona.
- SALVADÓ, I.; CHORÉN, J. (2005): *Intervenció arqueològica a la vil·la de can Terrers (La Garriga, Vallès Oriental)* Memòria inèdita dipositada a l' Àrea de Coneixement i Recerca de la Generalitat de Catalunya).
- VILA, L.; CHORÉN, J. (Inèdit): Inventari del Patrimoni Arqueològic pel Pla Especial de Protecció del Patrimoni de La Garriga.
- VILA, L.; TENAS, M. i OLIVERAS, I. (1993): *El Patrimoni Arqueològic de la Garriga*. Contrapunt Monografies. Editorial Rourich, Sant Cugat del Vallès.

- VILA, L.; TENES, M. (1995): *Campanya de prospecció i excavació a la vil·la de can Terrers (La Garriga, Vallès Oriental)* Memòria inèdita dipositada a l'Àrea de Coneixement i Recerca de la Generalitat de Catalunya).
- ZABALA, M.; JORDÁN, A. (2007): Can Noguera sector est (La Garriga, febrer 2007) Memòria inèdita dipositada a l'Àrea de Coneixement i Recerca de la Generalitat de Catalunya)
- www.mediambient.es/sig
- www.icc.cat



Annexos

Annex 1

Documentació fotogràfica

Índex de fotografies

Foto 1. Àmbit 12. Detall de la gerra d'ofrena UE 95 a la seva posició original.

Foto 2. Àmbit 14. Vista de la UF 01, amb els individus perinatals UE 49 i 51.

Foto 3. Àmbit 14. Vista general de les cubetes un cop excavades.

Foto 4. Àmbit 14. Vista dels encaixos de dolia UE 127 i 129, un cop excavats, amb la reparació UE 141.

Foto 5. Àmbit 15. Vista general de les estructures que el conformen.

Foto 6. Àmbit 15. Detall de la UF 02 un cop delimitada.

Foto 7. Àmbit 16. Vista general de les restes conservades del lacus, amb el seu paviment d'*opus signinum* UE 40.

Foto 8. Àmbit 17. Vista general un cop delimitats els abocaments d'època alt imperial.

Foto 9. Àmbit 17. Detall del rebliment UE 178.

Foto 10. Àmbit 18. Vista general del nivell de circulació de la primera fase constructiva.

Foto 11. Àmbit 18. Detall del nivell de circulació de la primera fase constructiva, amb la polleguera associada.

Foto 12. Àmbit 20. Vista general de l'estructura circular UE 122 un cop delimitada.

Foto 13. Àmbit 21. Vista general un cop excavades les rases constructives dels murs UE 30 i 29.

Foto 14. Àmbit 21. Vista general un cop exhaurida l'estratigrafia conservada.

Foto 15. Àmbits 12a i 13a. Vista general.

Foto 16. Zona sud. Vista general.



Foto 1. Àmbit 12. Detall de la gerra d'ofrena UE 95 a la seva posició original.



Foto 2. Àmbit 14. Vista de la UF 01, amb els individus perinatals UE 49 i 51.



Foto 3. Àmbit 14. Vista general de les cubetes un cop excavades.



Foto 4. Àmbit 14. Vista dels encaixos de dolia UE 127 i 129, un cop excavats, amb la reparació UE 141.



Foto 5. Àmbit 15. Vista general de les estructures que el conformen.



Foto 6. Àmbit 15. Detall de la UF 02 un cop delimitada.



Foto 7. Àmbit 16. Vista general de les restes conservades del lacus, amb el seu paviment d'opus signinum UE 40.



Foto 8. Àmbit 17. Vista general un cop delimitats els abocaments d'època alt imperial.



Foto 9. Àmbit 17. Detall del rebliment UE 178.



Foto 10. Àmbit 18. Vista general del nivell de circulació de la primera fase constructiva.



Foto 11. Àmbit 18. Detall del nivell de circulació de la primera fase constructiva, amb la polleguera associada.



Foto 12. Àmbit 20. Vista general de l'estructura circular UE 122 un cop delimitada.



Foto 13. Àmbit 21. Vista general un cop excavades les rases constructives dels murs UE 30 i 29.



Foto 14. Àmbit 21. Vista general un cop exhaurida l'estratigrafia conservada.



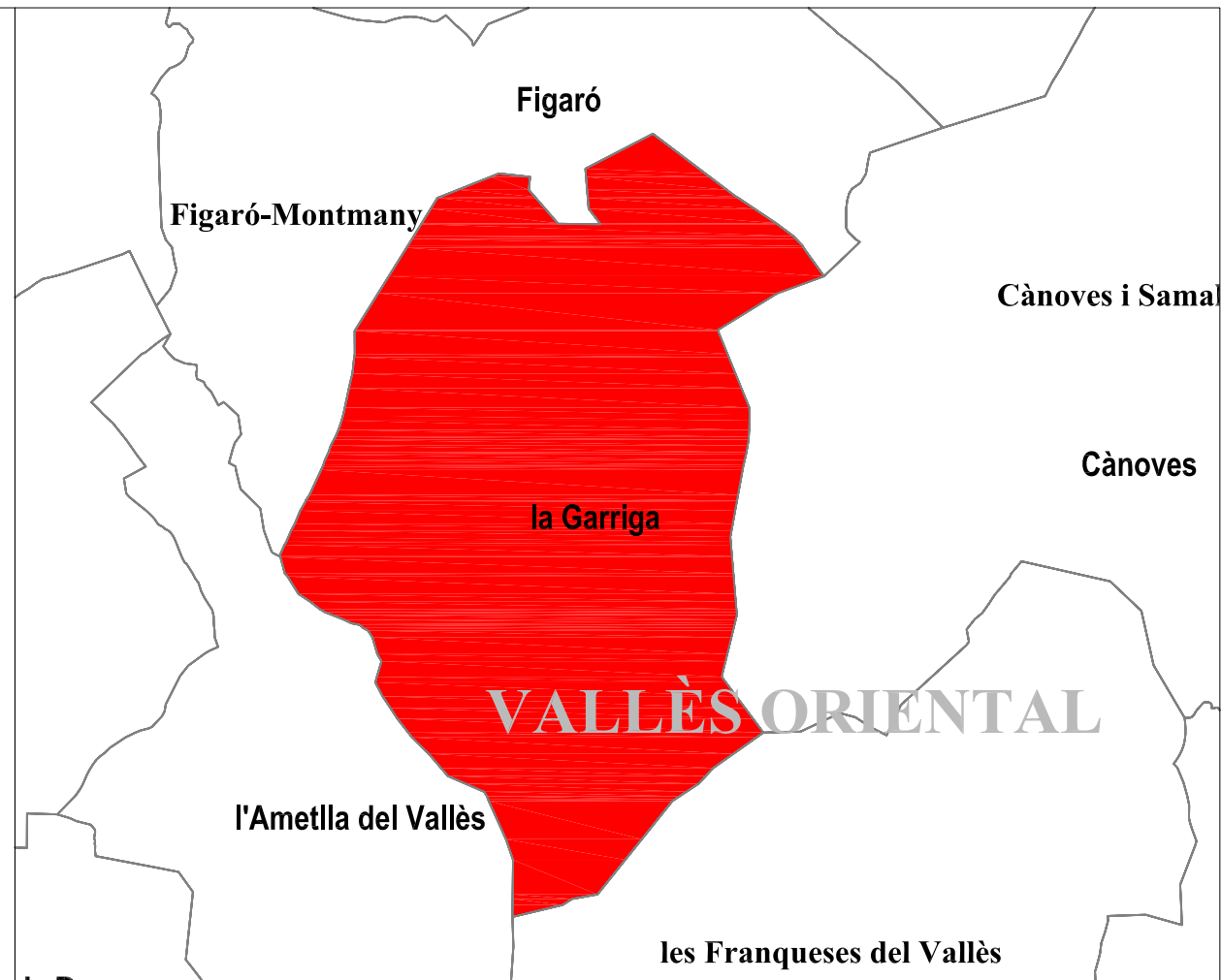
Foto 15. Àmbits 12a i 13a. Vista general.



Foto 16. Zona sud. Vista general.

Annex 2

Planimetries




 c./Valmanya, 24
 St. Esteve de Palautordera, 08461
 Tel./fax: 93.848.31.95
 www.estrats.cat
 c.e. estrats@estrats.cat
 Gestió del Patrimoni Cultural, S.L.

Intervenció
Can Noguera

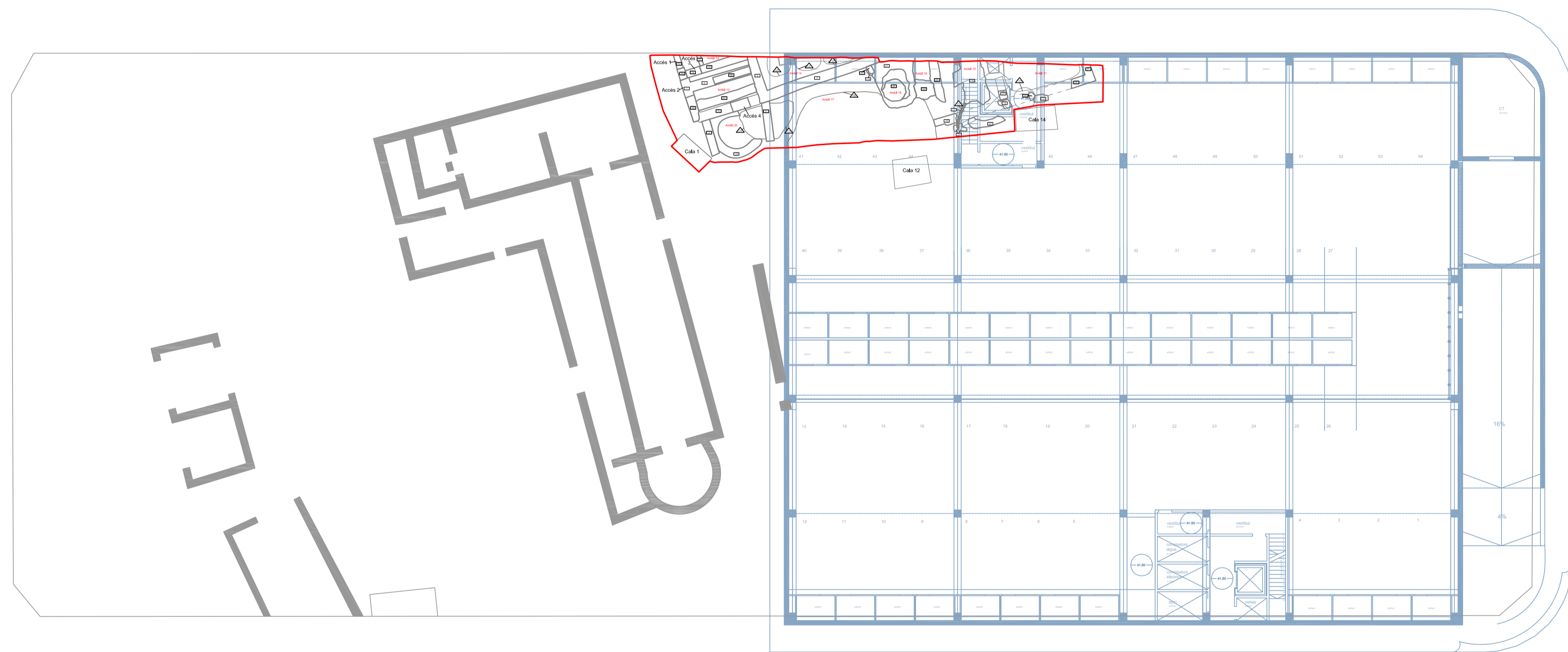
Títol plànol
Localització de la
intervenció

Coordinador	Director/s
Ivan Salvadó	Jordi Chorén

Planimetria	Núm plànol
Markary García	1

Escala
S/E

Data
Maig 2010



-  Zona excavada al 2010
-  Estructures exhumades al 2007
-  Projecte d'obra

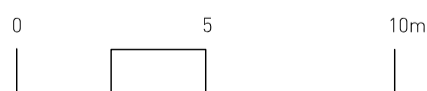

 C/Valldemanyà núm. 24 Bjs.
 08461 - St. Esteve de Palautordera
 Tel./Fax: 93 84 62 1 95
 www.estrats.cat
Gestió del Patrimoni Cultural, S.L.

Intervenció
 Can Noguera

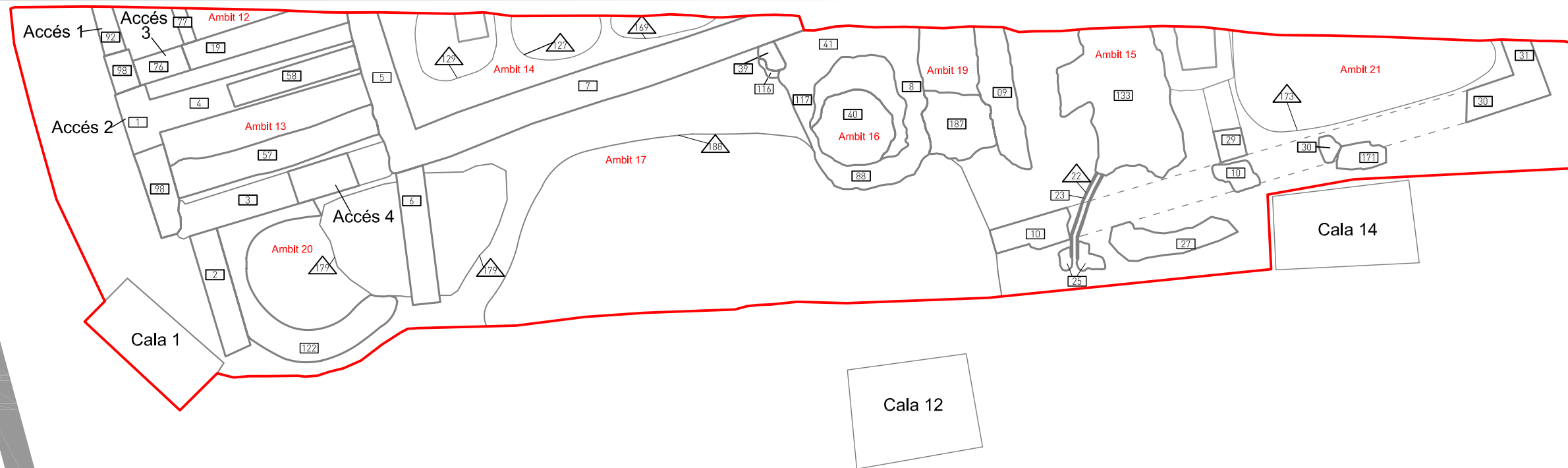
Títol plànol
 Planta general intervencions 2007 - 2010

Coordinador: Ivan Salvadó Director/s: Jordi Chorén

Planimetria: Markary García / Jordi Chorén Núm plànol: 2

Escala
 A1-1:200 

Data
 Maig 2010



ESTRATS
Gestió del Patrimoni Cultural, S.L.

CV València núm. 24 Bjs.
08441 - St. Esteve de Palautordera
Tel./Fax: (34)-93.848.31.95
www.estrats.cat

Intervenció
Can Noguera

Títol plànol
Planta de detall de la zona excavada al 2010

Coordinador
Ivan Salvadó

Director/s
Jordi Chorén

Planimetria
Markary García / Jordi Choén

Núm plànol
3

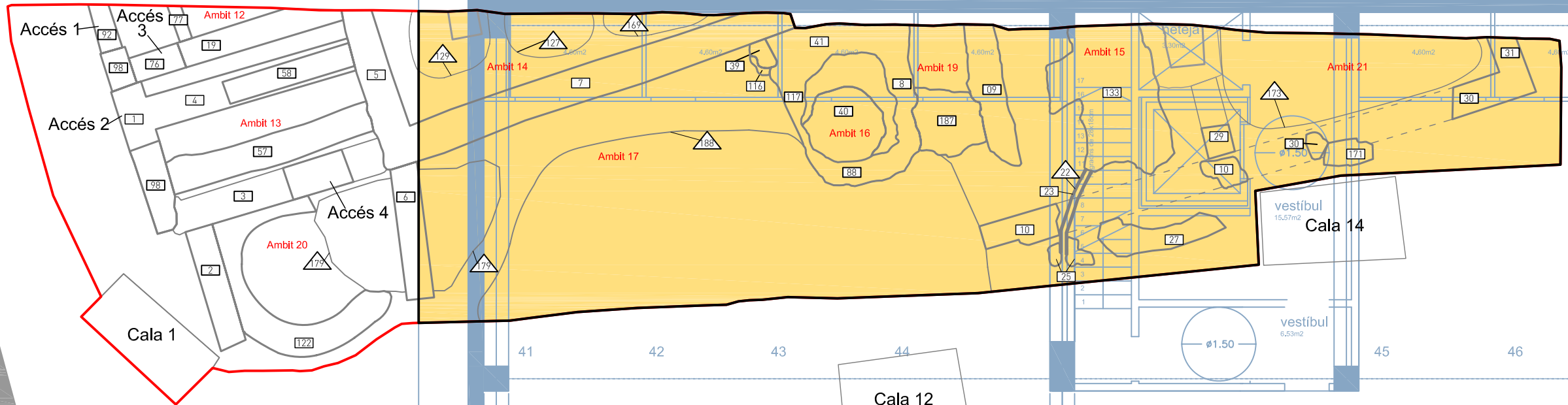
Escala
A3-1:100



Data
Maig 2010



Zona d'estructures afectades



ESTRATS
 C/València núm. 24 Bjs.
 08441 - St. Esteve de Palautordera
 Tel./Fax: (34)-93.848.31.95
 www.estrats.cat
 Gestió del Patrimoni Cultural, S.L.

Intervenció
 Can Noguera

Títol plànol
 Plànol de les estructures afectades pel projecte d'obra

Coordinador: Ivan Salvadó
 Director/s: Jordi Chorén

Planimetria: Markary García / Jordi Choén
 Núm plànol: 4

Escala: A3-1:100

Data: Maig 2010