



INFORME TÈCNIC FINAL DE LA INTERVENCIÓ ARQUEOLÒGICA A LA GALERIA SUBTERRÀNIA DE L'ESGLÉSIA DE SANT ESTEVE DE LA DOMA (La Garriga, Vallès Oriental)

4 a 8 d'abril de 2022

PROMOCIÓ

AJUNTAMENT DE LA GARRIGA

REALITZACIÓ

Arqueologia i Patrimoni ARRAGO SL

DIRECCIÓ

Rocío Gómez Martínez (ARRAGO SL)

COORDINACIÓ

Jordi Roig Buxó (ARRAGO SL)

Sabadell, desembre 2022



C/ Sant Cugat, 76 Bx . 08201 Sabadell
Tel. 937267108 www.arragosl.com



ARRAGO sl. Arqueologia i Patrimoni
C/ Sant Cugat, 76 baixos
08201 SABADELL
NIF/CIF B62567292
Mòbil – 656579332
t/ 937267108
info@arragosl.com

INFORME FINAL DE LA INTERVENCIÓ ARQUEOLÒGICA A LA GALERIA SUBTERRÀNIA DE L'ESGLÉSIA DE SANT ESTEVE DE LA DOMA (La Garriga, Vallès Or.), 4 a 8 d'abril de 2022

ÍNDEX

1. INTRODUCCIÓ I DADES DE LA INTERVENCIÓ	2
2. SITUACIÓ GEOGRÀFICA	3
3. CONTEXT HISTÒRIC I ARQUEOLÒGIC	5
3.1. CONTEXT HISTÒRIC I ARQUEOLÒGIC DE LA GARRIGA	6
3.2. CONTEXT ARQUEOLÒGIC DE LA DOMA.....	7
3.3. L'ESGLÉSIA DE SANT ESTEVE DE LA DOMA.....	8
4. LA INTERVENCIÓ ARQUEOLÒGICA A L'INTERIOR DE SANT ESTEVE DE LA DOMA, 2022.....	10
4.1. METODOLOGIA.....	12
4.2. RESULTATS DE LA INTERVENCIÓ ARQUEOLÒGICA.....	12
4.2.1. Les restes òssies	18
5. CONSIDERACIONS FINALS	19
6. BIBLIOGRAFIA	20

ANNEX 1. DOCUMENTACIÓ PLANIMÈTRICA
ANNEX 2. DOCUMENTACIÓ FOTOGRÀFICA
ANNEX 3. PERMÍS D'INTERVENCIÓ ARQUEOLÒGICA



1. INTRODUCCIÓ I DADES DE LA INTERVENCIÓ

Aquesta intervenció ha estat motivada per la localització d'una **galeria subterrània a la zona de la capçalera de l'església a l'àmbit de la sagristia de l'església de Sant Esteve de La Doma (La Garriga, Vallès Occ.)**, de la que se'n desconeixia la seva existència. Aquesta galeria es troba actualment aparedada en el seu accés amb una volta de rajols, i està reblerta, en gran part del seu tram de passadís, amb potents abocades de terres, runa i restes arqueològiques, atribuïbles, en un gran nombre, a restes òssies humanes visibles actualment (VEURE FOTOS ADJUNTES). Amb tot, desconeixem l'existència de ceràmica, monedes, elements ornamentals, i altres materials arqueològics en aquest rebliment, així com el seu volum precís de terres i runa.

Així doncs, la intervenció arqueològica es va realitzar amb l'objectiu de descobrir l'estructura arqueològica de la galeria subterrània, conèixer les seves característiques físiques i constructives, el seu traçat i dimensions, determinar-ne llur funcionalitat i cronologia, en la mesura de les possibilitats, així com obtenir informació i dades arqueològiques pel el seu coneixement històric, i disposar del seu enregistrament gràfic i planimètric corresponent.

La intervenció s'ha dut a terme entre els dies **4 a 8 d'abril de 2022** per part de l'empresa **Arqueologia i Patrimoni Arrago SL** amb la direcció tècnica de l'arqueòloga **Rocío Gómez Martínez** i la coordinació científica de Jordi Roig Buxó. Els treballs han estat promoguts i finançats per l'**Ajuntament de la Garriga**, disposant de la pertinent autorització del Servei d'Arqueologia del Departament de Cultura de la Generalitat de Catalunya CLT_2022_EXP_ARQ002PREV_00003075 (470 K121 N-314 2022-1-37438).



Vista de la boca de la galeria subterrània en començar els treballs d'excavació d'aquesta. Es pot veure el tipus de sediment, amb presència de restes humanes sense connexió, que reblia la galeria.



2. SITUACIÓ GEOGRÀFICA

L'església de Sant Esteve de la Doma s'alça en un petit turó a l'oest del terme municipal de La Garriga, a pocs metres del mas de Can Boget.



Situació de l'església de Sant Esteve de la Doma, al nord-oest del terme municipal de La Garriga.



Ortofotomapa de la zona a on s'emplaça Sant Esteve de la Doma.

El municipi de La Garriga (Vallès Oriental), es troba situat a l'angle SW del Montseny¹ a una alçada mitjana d'uns 250 m sobre el nivell del mar, a la vall del riu Congost, al vèrtex de la sortida d'aquest del massís del Montseny, a la zona de pas natural entre la Plana de Vic i el Vallès.

Geològicament la zona presenta una gran riquesa i complexitat, fonamentalment perquè les formacions paleozoiques del Montseny entren en contacte amb els terrenys terciaris del Vallès.

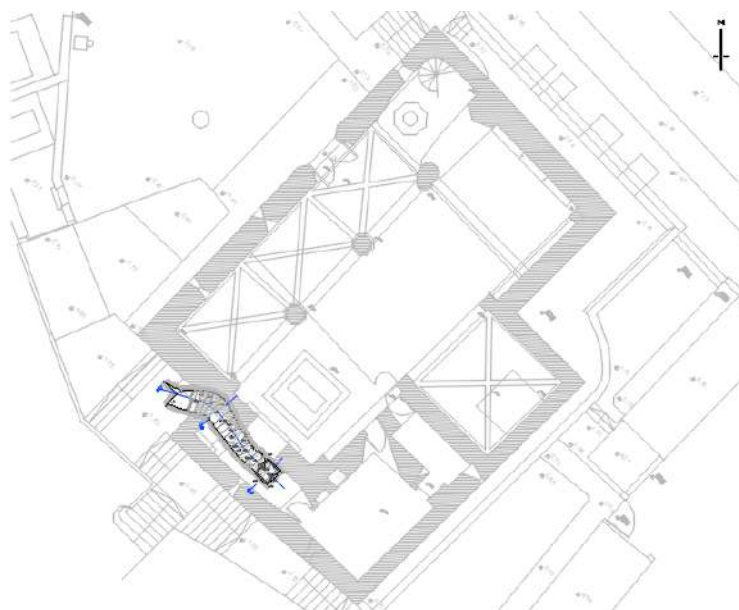
El riu Congost, de règim torrencial, no gaire cabalós i de tipus pluvial, travessa longitudinalment de nord a sud, el tram de l'actuació arqueològica. La seva aigua movia antigament diversos

¹ AA.VV. (1982).



molins fariners, però són les aigües termals, el factor que més a contribuït al desenvolupament de la vila. L'única deu que brolla aigües termals de caràcter oligometàl·liques, hipertermals i radioactives, a una temperatura de 60 °C, es localitza a la placeta de Santa Isabel de la localitat de la Garriga.

Sant Esteve de la Doma es troba a escassos km del nucli urbà de La Garriga, en un petit turonet al costat esquerre del Riu Congost. La intervenció arqueològica s'ha dut a terme en un petit espai a l'interior de l'església, just darrere l'absis principal, en un registre per on s'accedeix a una galeria subterrània. Concretament es troba a les coordenades E(X): 439909.0m N(Y): 4615191.0m UTM31 N / ETRS89, a una alçada de 262,2m.s.n.m.



Vista de l'indret a on s'ha dut a terme la intervenció arqueològica, a la sagristia, darrere de l'altar, a la zona de la capçalera de l'església de Sant Esteve de la Doma



Vista de situació de la galeria subterrània localitzada a la capçalera de l'església, darrere l'altar.



3. CONTEXT HISTÒRIC I ARQUEOLÒGIC

3.1. CONTEXT HISTÒRIC I ARQUEOLÒGIC DE LA GARRIGA

El fet d'esdevenir un lloc de pas gairebé obligat entre l'Osona i el Vallès, va fer que l'home s'assentés ja des del neolític (jaciments de Can Poi i Bòbila Dasquens). La romanització fou molt intensa a la zona, com ho demostra la vil·la trobada a Can Terrers.

El primer document que parla de la Garriga, el trobem el 966, quan es parla de la seva parròquia, Sant Esteve de la Doma, fins que el 1397 i mitjançant Martí l'Humà, assolí la categoria de Batllia.

El primitiu nucli urbà de la Garriga es formà entorn la deu termal (actual placeta de Santa Isabel), i després va anar creixent a ambdós costats del camí que anava de Vic a Granollers. Gracies al desvetllament balneari del s. XIX, la vida al poble canvià, i fins i tot, el 1875 arribà el ferrocarril.

Per tothom es prou conegut que existeixen restes arqueològiques a la zona del Vallès Oriental. Aquestes restes ens permeten parlar d'una ocupació humana des de l'època del paleolític fins els nostres dies quasi ininterrompudament.

En època prehistòrica, concretament en el paleolític, s'ha documentat restes arqueològiques que ens permet parlar d'una ocupació tan de la plana com de la muntanya, però molt més concretament a les terrasses del riu Congost, on les troballes de diversos còdols tallats ens permet parlar de campaments a l'aire lliure en època del paleolític inferior-mig.

Ja en època del neolític, aquesta zona es converteix en un camí de transhumància, tal i com ho demostren els poblaments a l'aire lliure en zones de pas, i fins i tot assentaments de caire més estable dels quals s'han localitzat les zones d'enterrament (necròpolis de sepulcres de fossa, megàlits, etc.).

També, si bé en menor intensitat, trobem jaciments ja en època del bronze des de camps de sitges, fins a cabanes a l'aire lliure, sense oblidar l'ocupació de coves que fins el moment no s'ha abandonat.

En època antiga, el Vallès entra a formar part del territori dels laietans tal i com ho demostren les abundants restes de poblats i camps de sitges de l'època ibèrica que quedaran englobades dins del món romà, el qual ve caracteritzat a la zona per nombroses vil·les que sembla que es situarien prop de les noves vies de comunicació.

D'aquestes són clars exponents la via que anava de *Aqua Calidae* (Caldes de Montbui) i *Iluro* (Mataró) i la que connectava *Barcino* (Barcelona) amb *Ausa* (Vic), de les quals sortien altres vies secundàries). Concretament a la Garriga, s'ha localitzat la vil·la romana de Can Terrés que s'ha datat del segle I aC. i que s'hauria abandonat entorn del segle V dC. Si bé són prou conegudes l'existència d'aigües termals a La Garriga, les restes arqueològiques no permeten pel moment acreditar una utilització d'aquestes durant l'època romana. Haurem d'esperar fins l'època medieval, en la qual ja diversos documents ens parlen de la utilització de les aigües.

Ja en època medieval i moderna, la comarca veu incrementada la seva població, primer amb la repoblació (s. X - XI), amb la qual apareixen els primers monestirs i la reconstrucció de castells i



torres de guaita. Més endavant cap el segle XV-XVI, Granollers anirà agafant cada cop més pes amb el seu mercat i al camp trobem un augment del cultiu de la vinya que arribarà a tenir molt pes econòmic i socials als voltants del s. XVIII.

Per últim, els darrers segles, XIX i XX, la comarca es veurà immersa en diverses guerres com les carlines, en les quals La Garriga pren una participació bastant activa, la guerra civil, fins a convertir-se en una de les comarques catalanes més poblades i amb més potencial econòmic de Catalunya.

3.2. CONTEXT ARQUEOLÒGIC DE LA DOMA

En el cas concret de la zona on hem desenvolupat la intervenció arqueològica, apareix fixat amb el nom de la Doma al Inventari de Patrimoni Arqueològic de Catalunya (IPAC) del Departament de Cultura de la Generalitat de Catalunya. En aquest cas, el tipus de jaciment referit és doble: com a lloc d'enterrament (inhumacions col·lectives, necròpolis) i com a lloc d'habitació, d'època romana (vil·la), amb una cronologia des d'època romana (218 aC) fins a època visigòtica (715 dC).

Durant la construcció de l'actual casa dels masovers, que originalment va ser ocupada pel rector de l'església a principis dels anys 1970, pel deplorable estat de conservació de l'antiga rectoria, i l'obertura del camí d'accés a aquesta, es van documentar, i fins i tot excavar, alguns enterraments a sota l'actual casa i al camí, restant d'altres enterraments, encara visibles, al tall de camí de pujada, segons comunicacions orals de l'actual masover (Sr. Miquel).

Sembla ser que l'excavació i els treballs arqueològics d'aquests moments, varen ser portats a terme per membres del Museu de Granollers. També alguns anys enrere, durant les tasques de reforma i condicionament de l'església i el seu entorn, van ser localitzats alguns enterraments, amb la mateixa orientació W-E, i que encara són visibles a l'exterior de l'església a la banda oest.

L'any 2008 es va dur a terme una intervenció arqueològica al camí d'accés a la casa que hi ha just a la banda nord de l'església i del cementiri actual de la Garriga, per tal d'evitar el deteriorament d'unes restes visibles en el tall del camí. Es van excavar 4 enterraments datats en època medieval (s. XI – XIII).²

Finalment, l'any 2014 es va dur a terme una intervenció arqueològica en caure un xiprer de l'entrada de l'església que va deixar al descobert un conjunt d'ossos. Es va documentar i excavar l'esboranc fet pel xiprer i la seva retirada, documentant-se un estrat molt potent d'anivellament amb ossos sense connexió. Aquest segurament hauria format part de les remodelacions fetes durant el s. XIX en aquest espai. Per sota es va documentar una tomba datada en època moderna.³

A continuació esmentarem alguns jaciments arqueològics importants de la zona:

² MATAS, 2008.

³ ROIG, 2016.



Torre del Bon Retir, Can Monell o Can Lledó. Aquest jaciment es coneix des del 1948, es localitza al vessant dret del riu Congost. Sembla ser que es tracta d'un forn de forma circular del qual no es conservava la coberta. El material ceràmic trobat és ceràmica comuna romana i Terra sigil·lada sud-gal·lica.

Via Romana o Camí del Congost. Aquest via, documentada àmpliament per Maurí (1949), tindria un recorregut de nord a sud i una part de la mateixa discorre paral·lela a la C-17, en molt casos seguint el traçat del riu Congost⁴. En aquesta zona es localitza molt a prop del jaciment de Can Palau, concretament al marge dret del riu.

Can Palau. Aquest jaciment es localitza dins del domini de la masia que porta el mateix nom, molt a prop de la via del Congost. Amb la realització d'algunes reformes de la casa pairal, es va localitzar diverses tombes de *tegulae*.

Font de l'Enrabiada. Es localitza a uns 150 m de la carretera, cap el poble. Sembla ser que Maurí va documentar restes de parets antigues amb restes ceràmiques (Campaniana B, ceràmica ibèrica a torn, *tegulae* i escòries de ferro) que el van porta a parlar d'una possible vila.

Ca l'Oliveró. En aquesta finca, concretament en uns camps de conreu i en el bosc s'han trobat fragments de ceràmica del bronze final, ceràmica romana (Terra Sigil·lada) i ceràmica medieval. Al començament del Torrent de "Ca l'Oliveró" es va trobar ceràmica ibèrica, àmfora romana que sembla que aniria relacionat amb restes de parets.

3.3. L'ESGLÉSIA DE SANT ESTEVE DE LA DOMA

L'església actual, és un edifici de planta rectangular de tres naus sense absis. La nau central, coberta amb volta apuntada, és la part romànica de l'edifici. La nau lateral dreta data del segle XVI, consta de tres trams coberts amb volta de creueria i clau al centre. Les nervadures de la volta descansen en un costat sobre mènsules esculpides amb caps d'àngels i en l'altre sobre columnes poligonals. La decoració de les claus de volta és diferent i contenen: un escut de Catalunya, una imatge de santa Caterina i la tercera, Sant Antoni Abat. Al costat esquerra de la nau central hi ha una capella de la primera meitat del segle XVI coberta amb volta de creueria recolzada sobre mènsules amb representació del tetramorfs. La clau de volta té una imatge de sant Jaume. La sagristia també té una volta nervada i una clau amb la inscripció IHS. Damunt la sagristia hi havia hagut l'antiga mongia. A ponent de la nau es troba el cor recolzat sobre un arc rebaixat que acaba en permòdols. La portalada d'accés és un obra gòtica de Bertran Felip acabada el 1563. És d'arc apuntat amb caps d'angelets i monstres a les impostes. A l'extradós hi figuren motius florals i flames.

El campanar, del segle XVI, està situat a llevant i és de planta quadrada amb coberta piramidal de teula. Té dues obertures amb arc de mig punt resultat de l'aprofitament de l'espadaña romànica. A l'extrem sud-oest hi ha un comunidor també del segle XVI de planta quadrada i coberta sobre pilastres.

⁴ PALLÍ, 1985.

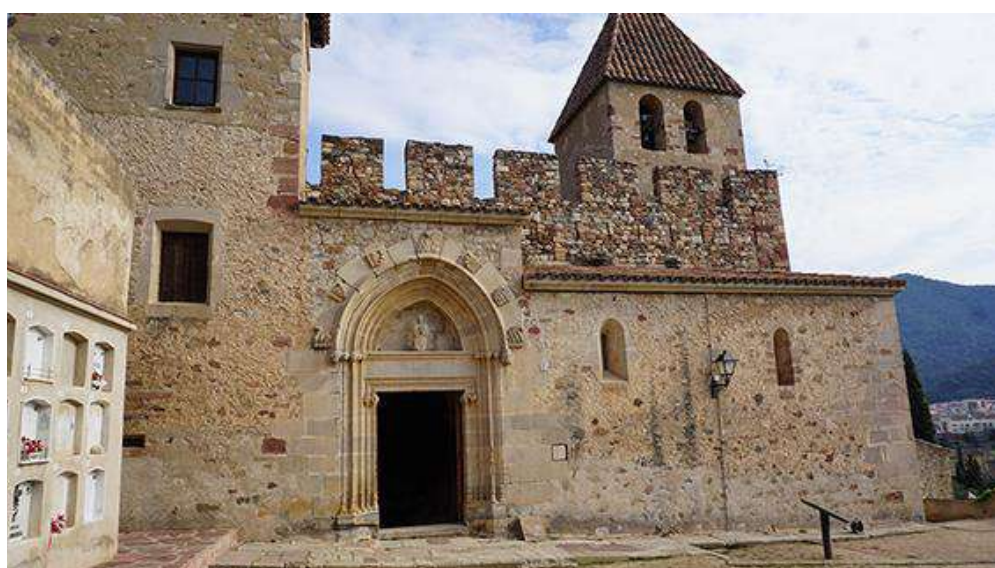


L'església era servida per tres domers, d'on deriva el seu nom. Va ser seu de la parròquia fins el 1737, data en que és consagrada la nova església barroca construïda a l'altre costat del riu Congost, i àrea de creixement de la població a tocar del camí ral (actual carrer dels Banys). Aquesta doble parròquia generà alguns problemes i el 1860 el bisbe Palau declarà la Doma ajudantia de l'actual parròquia.

A la segona meitat del segle XIX entrà en vigor la nova llei de cementiris i el que hi havia a la nova església parroquial del nucli urbà es traslladà davant de la Doma, esdevenint el cementiri municipal.



Vista de la Doma a principis del s. XX. Font: Col·lecció Ernest Boix (postals ATV).



Vista actual de l'església.



4. LA INTERVENCIÓ ARQUEOLÒGICA DE LA GALERIA SUBTERRÀNIA DE L'INTERIOR DE SANT ESTEVE DE LA DOMA, 2022

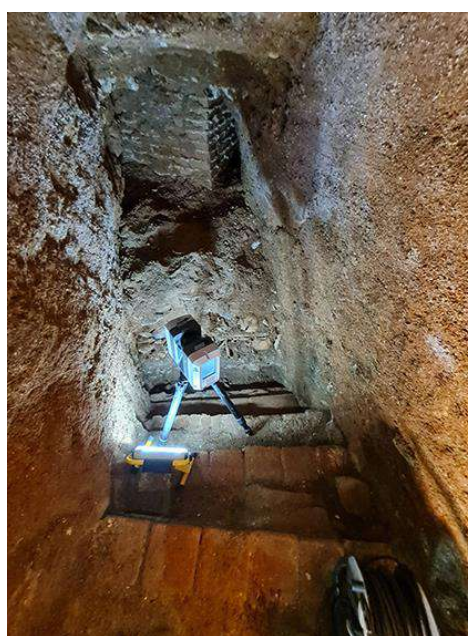
La intervenció arqueològica a l'interior d'una galeria subterrània de l'interior de l'edifici de l'església de Sant Esteve de la Doma s'han centrat en l'excavació del rebliment d'aquesta, localitzada darrerament, i de manera fortuïta, a l'espai darrere l'absis.

Els treballs d'intervenció arqueològica de la galeria subterrània, han consistit en l'excavació manual i retirada dels estrats i nivells de terres i restes òssies humanes de rebliment de la Galeria subterrània de l'església de Sant Esteve de la Doma, per part de personal tècnic i peonatge. S'ha realitzat la recuperació dels materials arqueològics del seu interior (majoritàriament restes humanes), combinats amb les pertinents tasques de documentació gràfica, tant planimètrica com fotogràfica. Així doncs, els treballs de camp han estat centrats, en primera instància, en **l'excavació i l'extracció de la terra i ossos de l'interior de la galeria subterrània**. Els objectius de intervenció arqueològica han estat els següents:

- Descobrir l'estructura arqueològica de la galeria subterrània.
- Conèixer les seves característiques físiques i constructives, el seu traçat i dimensions,
- Determinar la seva funcionalitat i cronologia, en la mesura de les possibilitats.
- Obtenir informació i dades arqueològiques pel el seu coneixement històric.
- Disposar del seu enregistrament gràfic i planimètric corresponent.
- Recuperar tot el material arqueològic i totes les restes antropològiques del seu rebliment.

D'aquesta manera, s'ha dut a terme un **aixecament planimètric amb escàner-làser** (escàner BLK360), que contempla el treball de camp, el processat i registre del núvol de punts, així com generació de plànol de planta, secció longitudinal i transversals. (VEURE PLANIMETRIES).

Vista dels treballs d'excavació i documentació i els treballs d'escanejament làser de la galeria subterrània.





Vistes del resultat del núvol de punts aconseguit amb l'aixecament planimètric amb escàner làser.



4.1. METODOLOGIA

L'excavació s'ha realitzat segons el mètode arqueològic - estratigràfic en extensió proposat per E. Harris i A. Carandini⁵, diferenciant estrats, interestrats i estructures (unitats estratigràfiques), enregistrant totes les dades documentals (en fitxes), planimètriques (dibuixos: seccions, plantes, plànols generals) i fotogràfiques, per *a posteriori*, confeccionar l'esquema estratigràfic ("Harris - Matrix"), que permetrà posar en relació totes les UE identificades i establir conclusions cronològiques entre elles. En aquest cas, s'ha aplicat el mètode a l'excavació i neteja del solc deixat per el xiprer caigut.

El material recollit ha estat individualitzat segons la corresponent unitat estratigràfica (UE). Aquest serà rentat, menys el metall, el material lític, la fauna, i les restes antropològiques (que per les seves especials característiques no és aconsellable), i es procedirà al seu siglatge, classificació i inventari. Tot aquest material quedarà enregistrat gràficament i estadísticament dins l'inventari del material arqueològic de la memòria pertinent.

4.2. RESULTATS DE LA INTERVENCIÓ ARQUEOLÒGICA

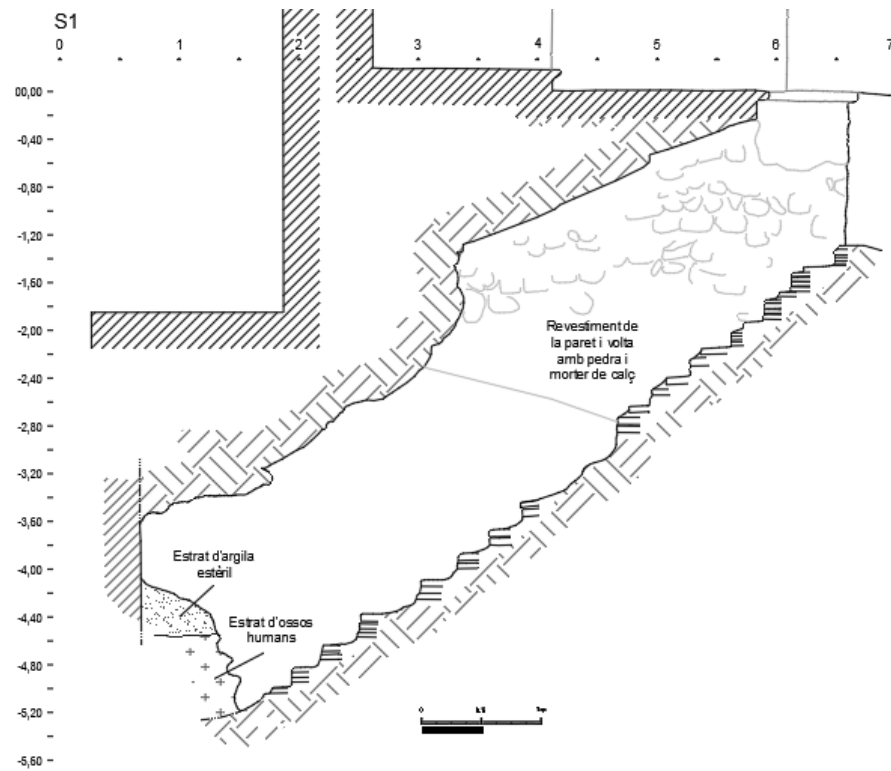
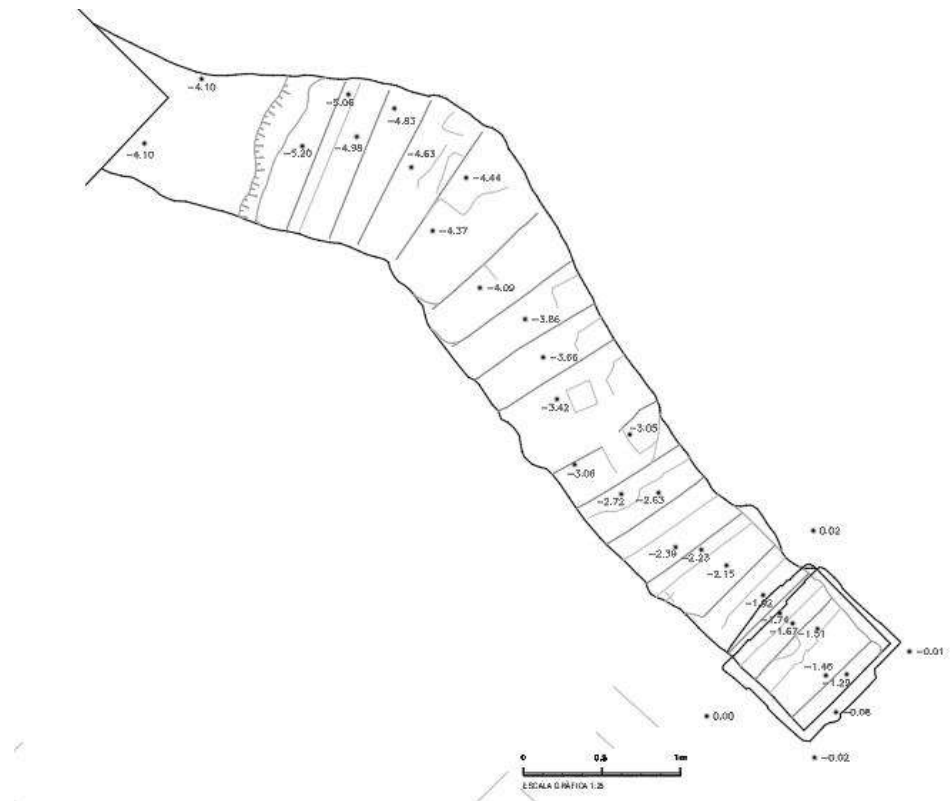
Els treballs han consistit en l'excavació de l'estrat de rebliment de la galeria subterrània localitzada a la sagristia, just al darrere de l'altar, i la recuperació de tot el material arqueològic que contenia. Aquesta estava reblerta quasi en la seva totalitat per un potent estrat fomat exclusivament per restes humanes sense connexió, sense pràcticament terra. Aquestes haurien estat abocades en el seu interior en el moment de segellar la galeria.

La galeria subterrània es troba situada a la zona de la capçalera de l'església, a l'àmbit de la sagristia, darrere l'altar (VEURE PLÀNOLS). Abans de començar la intervenció es trobava aparedada en el seu accés amb una volta de rajols i no es coneixia la seva existència. Un cop extreta la volta apareix un petit pou vertical d'uns 1,40m per on s'accedeix a la galeria que presenta un replà superior horitzontal feta d'obra amb rajols lligats amb morter de calç.



Vista del pou d'accés a l'interior de la galeria subterrània.

⁵ HARRIS, E. (1991), CARANDINI, A. (1997).

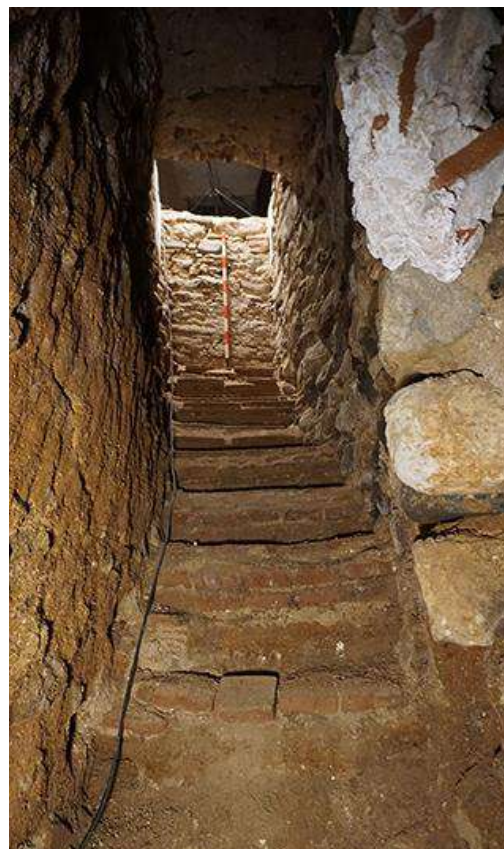


Planta i secció longitudinal de la galeria subterrània.



4.2.1. L'estructura de la galeria subterrània

La galeria presenta un tram rectilini de passadís d'uns 6.43m metres de llargada fet en el terreny natural, amb una primera part, d'uns 3 – 3,20m, revestida amb pedra i morter de calç i una segona part excavada directament en el terreny natural. Segurament la part revestida d'obra formaria part d'una refeta de la galeria en degradar-se les parets o el sostre. El passadís s'endinsa en profunditat per sota de la capçalera de l'església amb un eix nord-sud. En una profunditat de 5,20 metres experimenta un gir cap al costat est, indicant la continuïtat de la galeria amb un nou tram de passadís (VEURE FOTOS ADJUNTES). En aquest punt la galeria es troba tallada per un mur de maons lligats amb ciment a una distància de 6,8m respecte l'entrada. La galeria presenta un total de 14 graons, fets de rajols lligats i revestits amb abundant morter de calç, que baixen fins al fons excavat. A la meitat del seu traçat, hi ha un buit, com si el graó hagués desaparegut.



Vistes de l'interior de la galeria subterrània. S'observa les parets del primer tram, que han estat revestides amb una estructura de pedra i morter, així com els graons, fets de maó massís i morter de calç.

Un cop excavat, s'ha pogut veure que el seu rebliment és unitari, fet en un mateix moment, amb potents abocades successives continuades sense interrupció, d'un elevat nombre de restes òssies humanes sense connexió, formant un paquet estratigràfic homogeni sense presència de terres, i amb algun material arqueològic incorporat. Aquest singular rebliment es fa fer des de dalt de l'entrada de la galeria, abocant els ossos al seu interior i anant-la omplint des del fons fins pràcticament la boca d'accés. Així mateix, a la part del fons i en determinats trams de la



galeria es detecten puntuals paquets sedimentaris de poca potencia d'argila i sauló, corresponent al terreny natural dels perfils i volta de la galeria, erosionats i caiguts al damunt de les restes òssies.

Pel que fa al material no ossi s'ha documentat alguns fragments de ceràmica, diversos elements de bronze i coure i una figureta d'un crist de terracota.



Detalls del rebliment de la galeria subterrània, potents abocades successives, d'un elevat nombre de restes òssies humanes sense connexió, formant un paquet estratigràfic homogeni sense presència de terres, i amb algun material arqueològic incorporat.



L'estructura de la Galeria subterrània de la Doma presenta similituds amb altres galeries subterrànies d'època moderna localitzades a la zona del Vallès, majoritàriament en zones urbanes, però també en esglésies i masos aïllats⁶.

D'aquesta manera, doncs, a partir de la morfologia de la pròpia estructura, la seqüència constructiva i estructural de la mateixa dins el conjunt arquitectònic, així com pel material arqueològic localitzat, a l'espera del seu estudi detalla, podem datar la seva construcció en època moderna (entre el s. XVI - XVII). El moment de rebliment i inutilització de la galeria s'hauria de situar en algun moment al llarg del segle XVIII o inicis XIX, tal vegada coincident amb el moment del canvi i la supressió del cementiri exterior de davant de l'església.

4.2.2. Paral·lels i similituds de l'estructura de la galeria subterrània

En diverses intervencions arqueològiques s'ha constatat una diversitat de llocs d'emplaçament i localització d'aquestes galeries, tant en un marc urbà com rural. Tanmateix, si bé aquestes són presents en tots els àmbits estamentals de l'època moderna (masies, rectories i casals urbans), no són pas recollides en el registre documental coetani (inventaris de béns, testaments, vendes, límits de propietats, etc.). Així, és significativa la pèrdua de la memòria històrica i els referents orals de la funcionalitat i ús de gran part de les galeries.

Gràcies a les nombroses intervencions arqueològiques que s'han anat realitzant recentment, es pot enquadrar aquest tipus d'estructures dins l'època moderna, des de finals del s. XVI i fins al s. XVIII per al seu abandó generalitzat. Així mateix, al llarg del s. XIX i la primera meitat del XX moltes d'aquestes galeries són transformades i reutilitzades parcialment, ja sigui com a fresqueres i rebost o bé com a fosses sèptiques i pous morts. D'altres, simplement, es mantenen buides o són aparedades i es perd qualsevol record i constància escrita o tradició oral de la seva funcionalitat original.

Pel que fa a la morfologia d'aquestes construccions subterrànies, s'ha constatat que presenten passadissos estrets i llargs, amb recorreguts diversos, fent girs marcats amb canvis de sentit intencionats, de pendents pronunciats i presència de petites fornícules per col·locar-hi il·luminació. Sempre finalitzen en una petita cambra final amb una banqueteta retallada en el terreny natural perimetral. Aquestes característiques posen de manifest la poca habitabilitat i maniobrabilitat de les galeries i les cambres, amb espais reduïts i foscos, sovint a una fondària considerable, que esdevenen poc pràctics per a guardar i emmagatzemar aliments de cap tipus.

A nivell d'interpretació, la manca de documentació escrita al respecte no permet fer afirmacions categòriques, sinó tan sols hipòtesis provisionals. Així, alguns autors descarten la hipòtesis de que originalment aquestes estructures fossin d'emmagatzematge d'aliments i podria ser que fossin llocs per amagar-se puntualment davant la inestabilitat política de la època.⁷

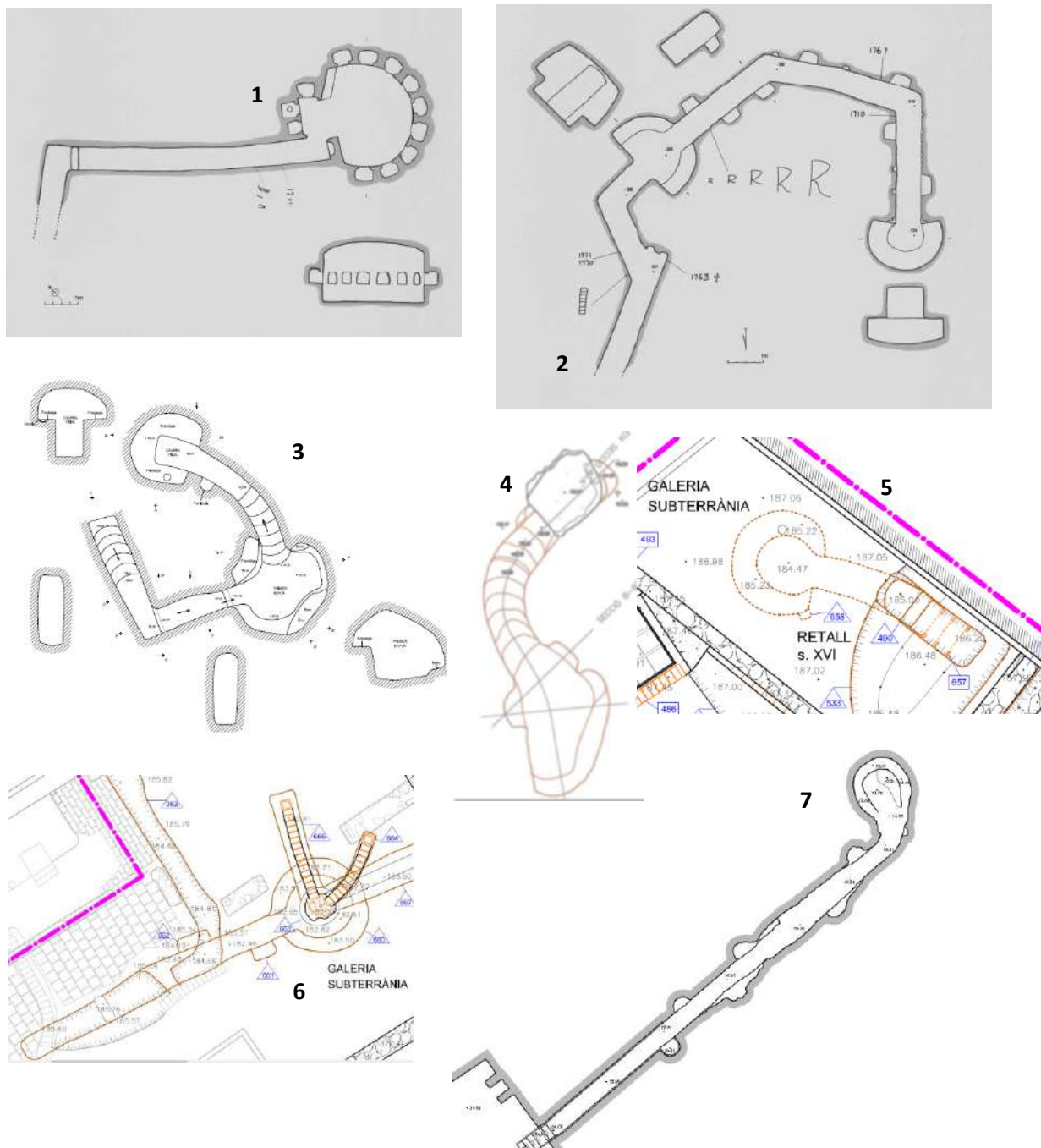
En el cas de la galeria subterrània de la Doma, cal tenir en compte que es tracta d'una estructura associada a una església, com la de la rectoria de l'Església Vella de Sant Menna (Sentmenat), la

⁶ COLL – ROIG (2003).

⁷ COLL – ROIG (2003).



de la Rectoria de Sant Llorenç Savall o la de Castellar Vell (Castellar del Vallès) que podria haver servit per amagar o guardar objectes litúrgics valuosos. El fet que tan sols tinguem conservada la primera part no ens permet saber si tenia fornícules per a la il·luminació del passadís o si, com en d'altres exemples, hauria acabat en una cambra circular amb banqueta.



Exemples de galeries subterrànies excavades i documentades.

1. Rectoria de Sant Llorenç Savall (Vallès Occ.),
2. Rectoria de Sant Esteve de Castellar Vell (Castellar del Vallès, Vallès Occ.)
3. Casal de la Plaça Sant Roc, 6 al centre de Sabadell (Vallès Occ.).
4. Casal de la Via Massagué, 14, al centre de Sabadell (Vallès Occ.).
- 5 i 6. Casals del C/ Sant Antoni M. Claret, galeries localitzades en les intervencions de l'antic edifici de l'Euterpe de Sabadell (Vallès Occ.).
7. Can Codina (Sant Joan Despí, Baix Llobregat)



4.2.3. El rebliment de restes òssies humanes

El rebliment de la galeria subterrània estava format per terres generades amb l'erosió de parets i sostre i presentava una gran abocada de restes humanes que reblien quasi en llur totalitat l'espai de la galeria subterrània.

Es tracta d'un conjunt quantitativament i qualitativament important i nombrós de restes òssies humanes, majoritàriament senceres però també fragmentàries, que formen un conjunt homogeni tipus ossera, que es pot atribuir cronològicament al s. XVIII-inicis XIX. Aquestes restes, tal vegada, són producte del buidatge i sanejament dels diferents panteons funeraris de l'interior de l'església, i/o també del rebaix i eliminació del sector de cementiri d'Època Moderna de l'exterior davant l'església. La quantitat i volum de la mostra recuperada, és d'un total de 84 bosses de 30 litres amb restes òssies diverses.

Donada l'entitat del conjunt ossi, i l'interès històric i del conjunt poblacional que representa, es va presentar un projecte i pressupost per a l'estudi de les restes amb l'objectiu d'identificar, en primer lloc, el nombre mínim d'individus existents en el conjunt i en segon lloc registrar altres dades morfològiques i osteomètriques així com de les patologies observables en els ossos.



Vista del material ossi recuperat durant la intervenció arqueològica. Es tracta d'un conjunt de restes antropològiques quantitativament i qualitativament rellevant i d'interès històric.



5. CONSIDERACIONS FINALS

Amb la present intervenció arqueològica a la galeria subterrània localitzada a l'interior de l'església de Sant Esteve de la Doma, a l'àmbit de la sagristia, a la zona de l'absis, s'ha realitzat el buidatge d'aquesta fins a arribar a un punt on es troba tallada per un mur. S'ha documentat el primer tram, excavat en el terreny natural, on hi ha 14 graons fets de rajols i morter de calç que baixen fins a una fondària d'uns 5,19m per sota el nivell de circulació actual. La galeria presenta un primer tram revestit de pedra lligada amb morter de calç.

El rebliment de la gruta estava format per abocades d'una gran quantitat d'ossos humans sense connexió. Aquest podria haver-se generat amb el buidatge de diversos panteons d'època moderna de l'interior de l'església o amb el trasllat del cementiri de davant de l'església a finals del s. XVIII o principis del XIX.

En aquest sentit, amb aquesta actuació arqueològica s'ha constatat el potencial arqueològic que ofereix el conjunt de l'església de la Doma. Per això, caldria tenir present la necessitat d'un projecte d'actuació arqueològica integral, per tal de tenir un coneixement històric i patrimonial del conjunt, així com d'intervencions arqueològiques concretes en el cas de realitzar rebaixos a l'interior de l'església. Aquest seria rellevant sobretot si s'ha de realitzar algun tipus d'actuació arquitectònica o obra de rehabilitació que pugui afectar el subsòl i les restes existents.

Sabadell, 20 de desembre de 2022

Rocío Gómez Martínez
Direcció arqueològica
Arqueologia i Patrimoni ARRAGO sl

Jordi Roig i Buxó
Coordinació de projectes
Arqueologia i Patrimoni ARRAGO sl.





6. BIBLIOGRAFIA

AA.VV. (1982): *Gran Geografia Comarcal de Catalunya*. Vol. 6: *El Vallès i el Maresme*. Fundació Enciclopèdia Catalana. Barcelona, p.224-233.

COLL, J.M. – ROIG, J. (2003): “*Galeries subterrànies d'època moderna (segles XVI – XVIII): tipologia i propostes de funcionalitat a partir de l'estudi arqueològic.*” A *Actes II Congrés d'Arqueologia Medieval i Moderna a Catalunya, Sant Cugat del Vallès 18-21 d'abril de 2002.*, Acram, Sant Cugat del Vallès, Vol. 1, p. 252 – 261. <http://www.arragosl.com/galeries-subterrànies-s-xvii-xviii/>

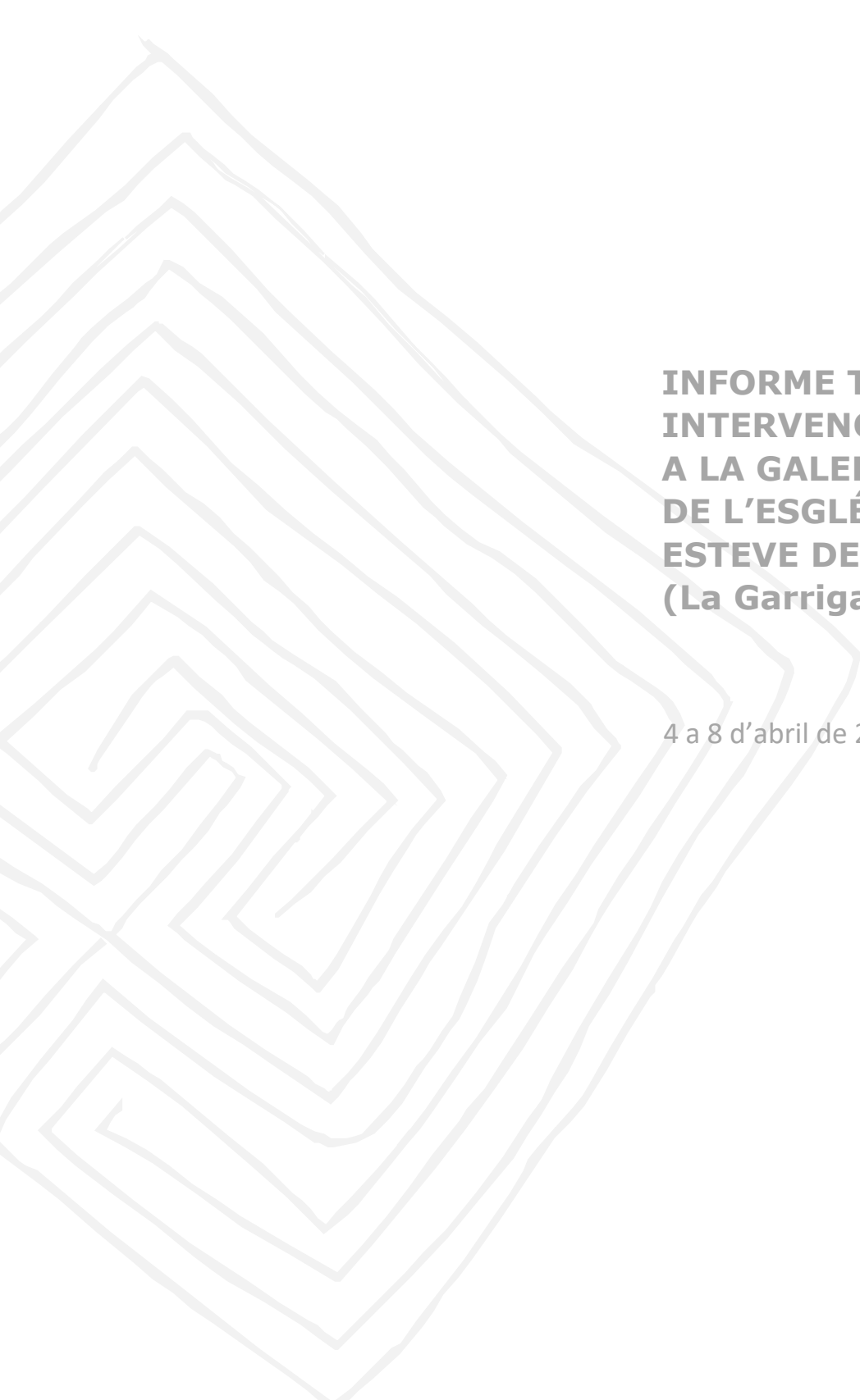
LLIMARGAS, J. – SEGURA, P. (2012): *La Doma. Retaule dels garriguencs*. Edicions de la Garriga Secreta. La Garriga.

MATAS, O. (2008): *Informe tècnic final i memòria de la intervenció arqueològica a Sant Esteve de la Doma (La Garriga, Vallès Or.) Setembre 2008*. Informe inèdit dipositat al Servei d'Arqueologia de la Generalitat de Catalunya.

PALLÍ, F. (1985): *La Vía Augusta en Cataluña*. Faventia Monografias. UAB. Bellaterra, p.147

Postals antigues (ATV) de Catalunya. Col·lecció Ernest Boix: <http://postalsantigues.cat/la-garriga/> [desembre 2014].

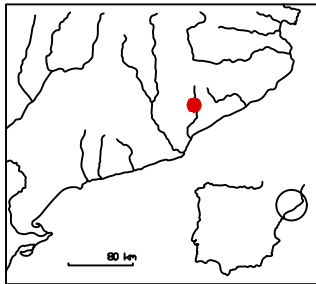
ROIG, J. (2016): *Informe final i memòria de la intervenció arqueològica al cementiri municipal de Sant Esteve de la Doma (La Garriga, Vallès Or.) 15 a 17 de desembre de 2014*. Document inèdit dipositat al Servei d'Arqueologia de la Generalitat de Catalunya.



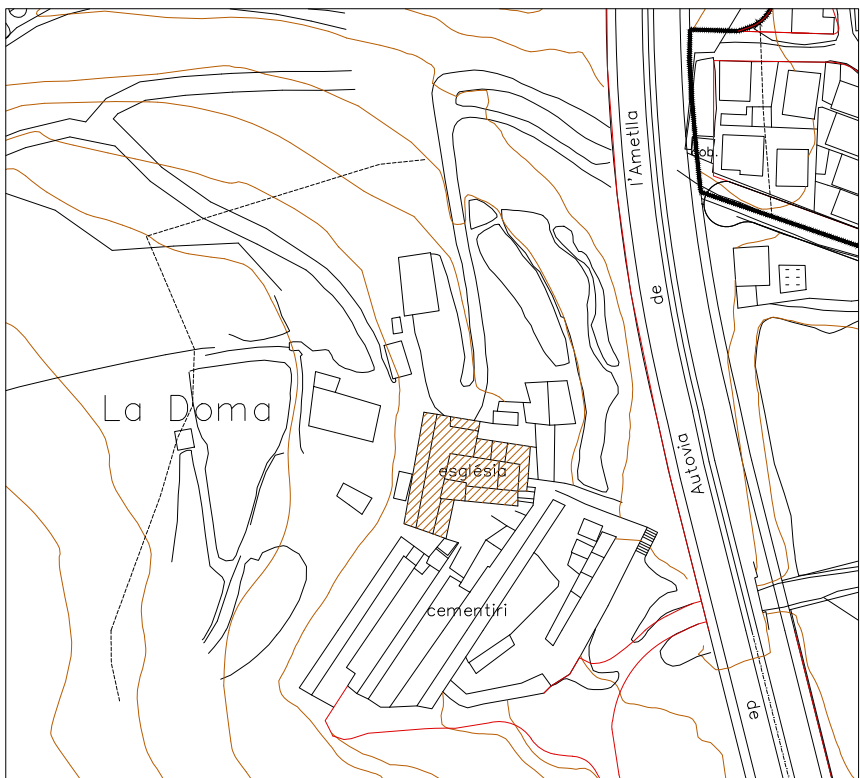
**INFORME TÈCNIC FINAL DE LA
INTERVENCIÓ ARQUEOLÒGICA
A LA GALERIA SUBTERRÀNIA
DE L'ESGLÉSIA DE SANT
ESTEVE DE LA DOMA
(La Garriga, Vallès Oriental)**

4 a 8 d'abril de 2022

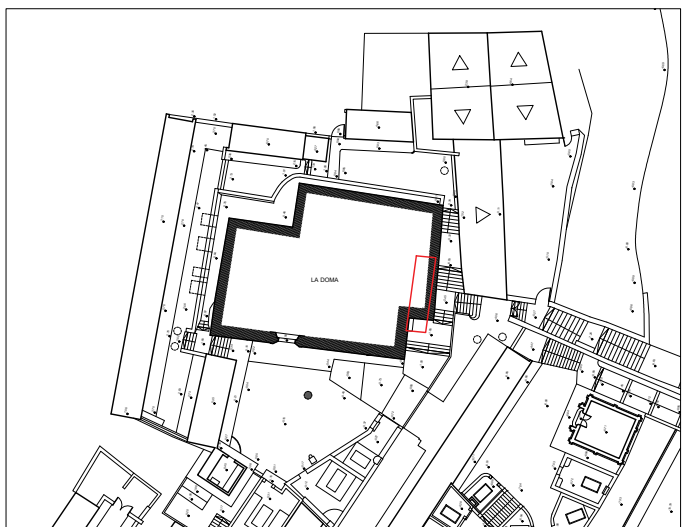
**ANNEX 1: DOCUMENTACIÓ
PLANIMÈTRICA**



Situació de la intervenció arqueològica de La Doma, a La Garriga. (Font ICC)



Situació de la Doma, al nord-oest de La Garriga, al costat de la carretera C-17. Escala 1:2000 (Font ICC)



Situació de l'indret a on s'ha dut a terme la intervenció arqueològica (Font: Ajuntament de La Garriga) Escala 1:750.

PROJECTE

**INTERVENCIÓ ARQUEOLÒGICA A
SANT ESTEVE DE LA DOMA
(La Garriga, Vallès Occ.)**

CONCEPTE

Situació de l'indret a on s'ha dut a terme la intervenció arqueològica

DATA

Abril 2022

ESCALA

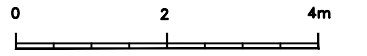
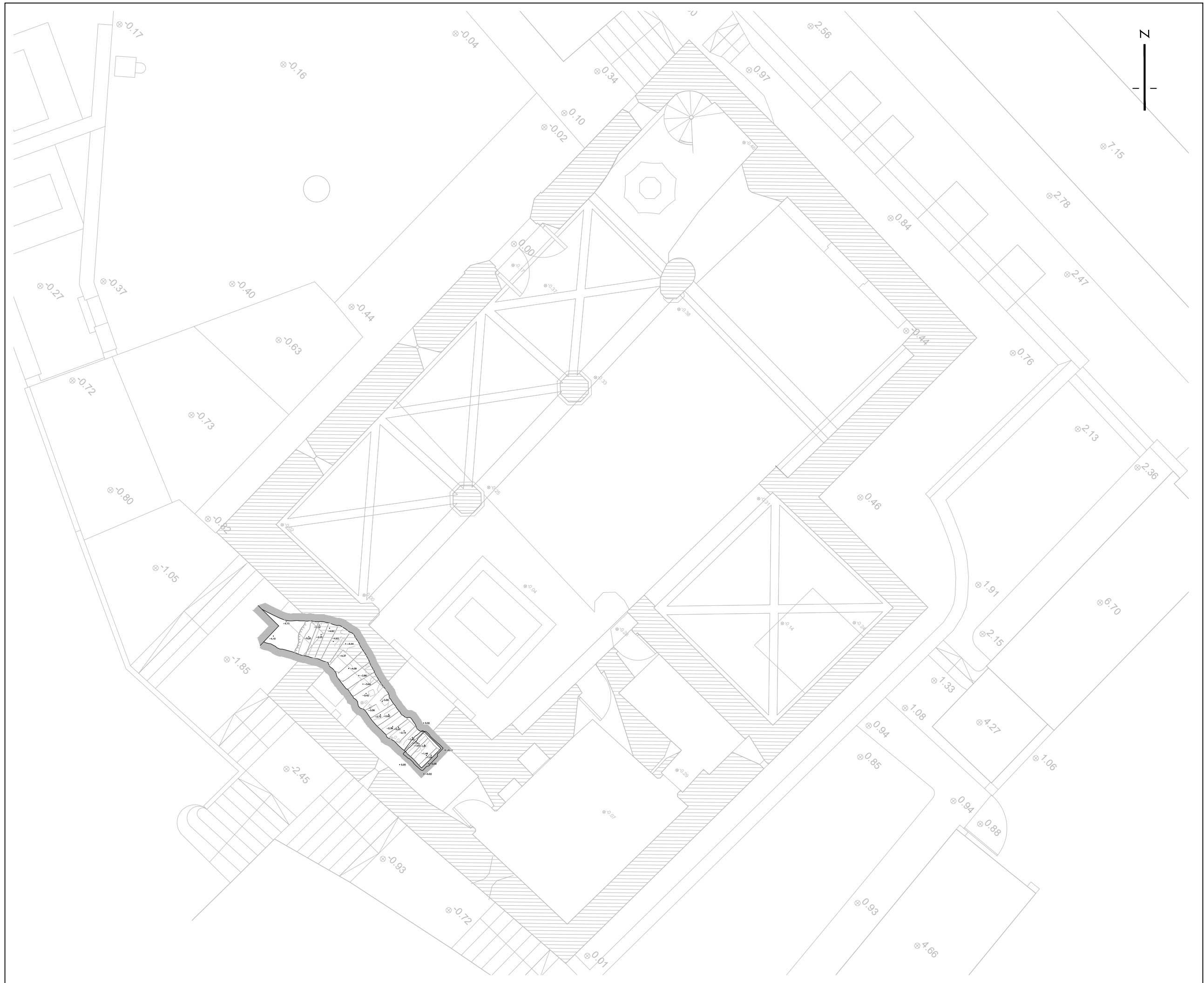
PLÀNOL

1



ARRAGO S.L.
ARQUEOLOGIA I PATRIMONI

c/ Sant Cugat, 76 Baixos
08201 Sabadell
Tel/fax: 93 726 71 08 - 656 579 332
info@arragosl.com www.arragosl.com



ESCALA GRÀFICA 1:100

PROJECTE	
INTERVENCIÓ ARQUEOLÒGICA A LA DOMA (La Garriga, Vallès Or.) Juliol - agost 2021	

DATA	ESCALA
Abril 2022	1/100
CLIENT	COORDINACIÓ CIENTÍFICA
Ajuntament de La Garriga	Jordi Roig
N. PLÀNOL	DIRECCIÓ TÈCNICA
2	Rocío Gómez

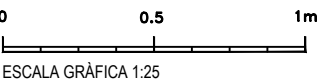
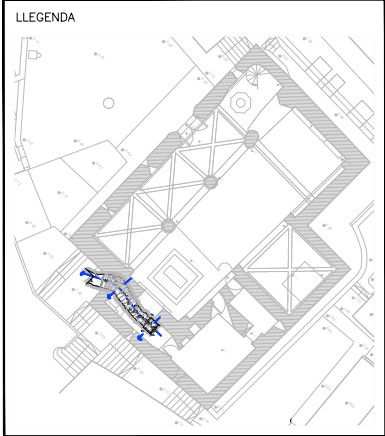
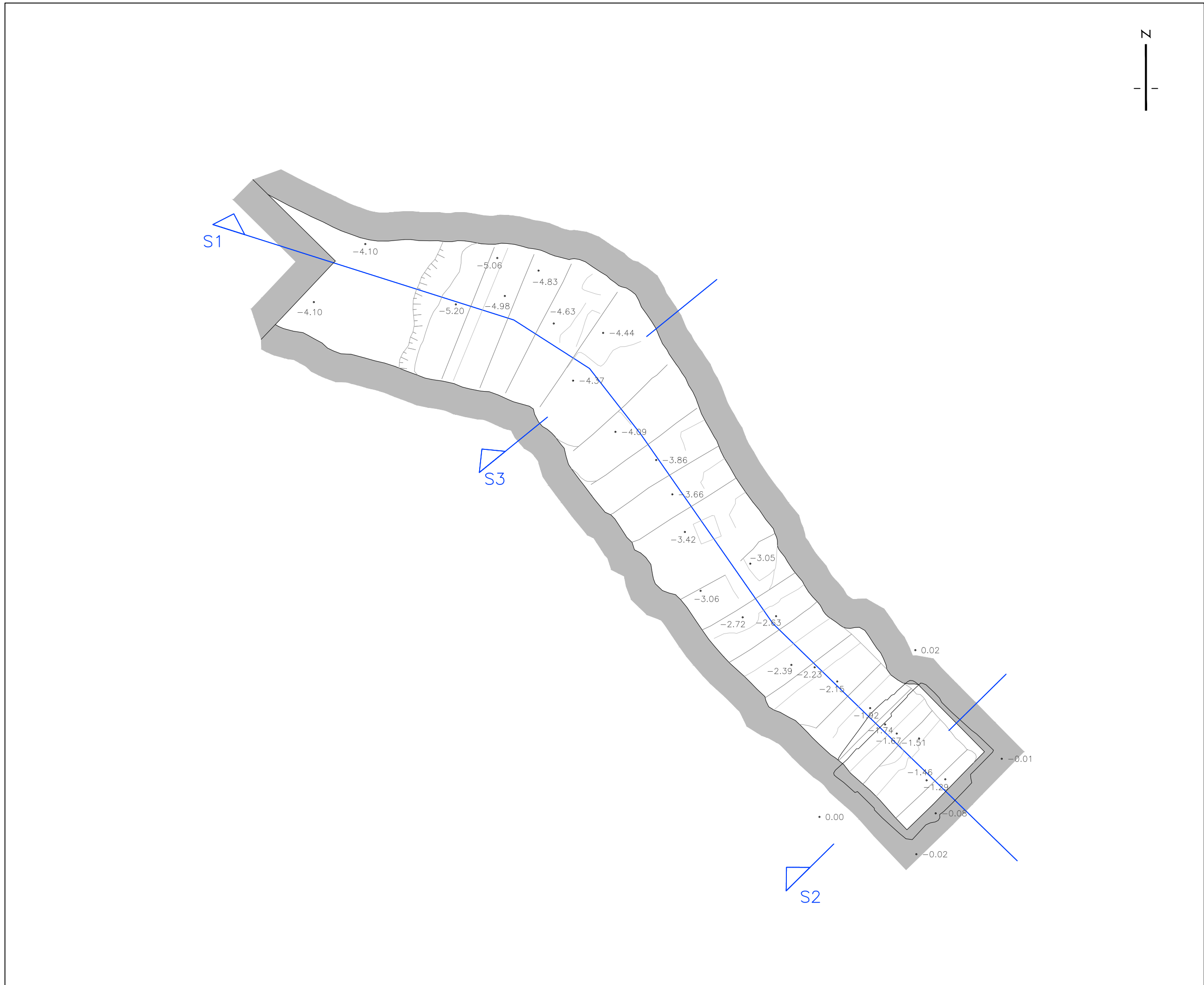
CONCEPTE

**SITUACIÓ DE LA GALERIA
SUBTERRÀNIA LOCALITZADA**



ARRAGO S.L.
ARQUEOLOGIA I PATRIMONI

C/ Sant Cugat, 76 Baixos 08201 Sabadell
Telf. 656579332 - 937257108
www.arragosl.com info@arragosl.com



PROJECTE

**INTERVENCIÓ
ARQUEOLÒGICA A LA DOMA
(La Garriga, Vallès Or.)**
Juliol - agost 2021

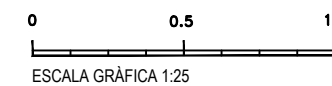
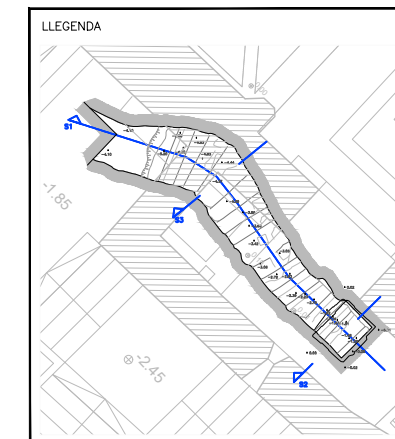
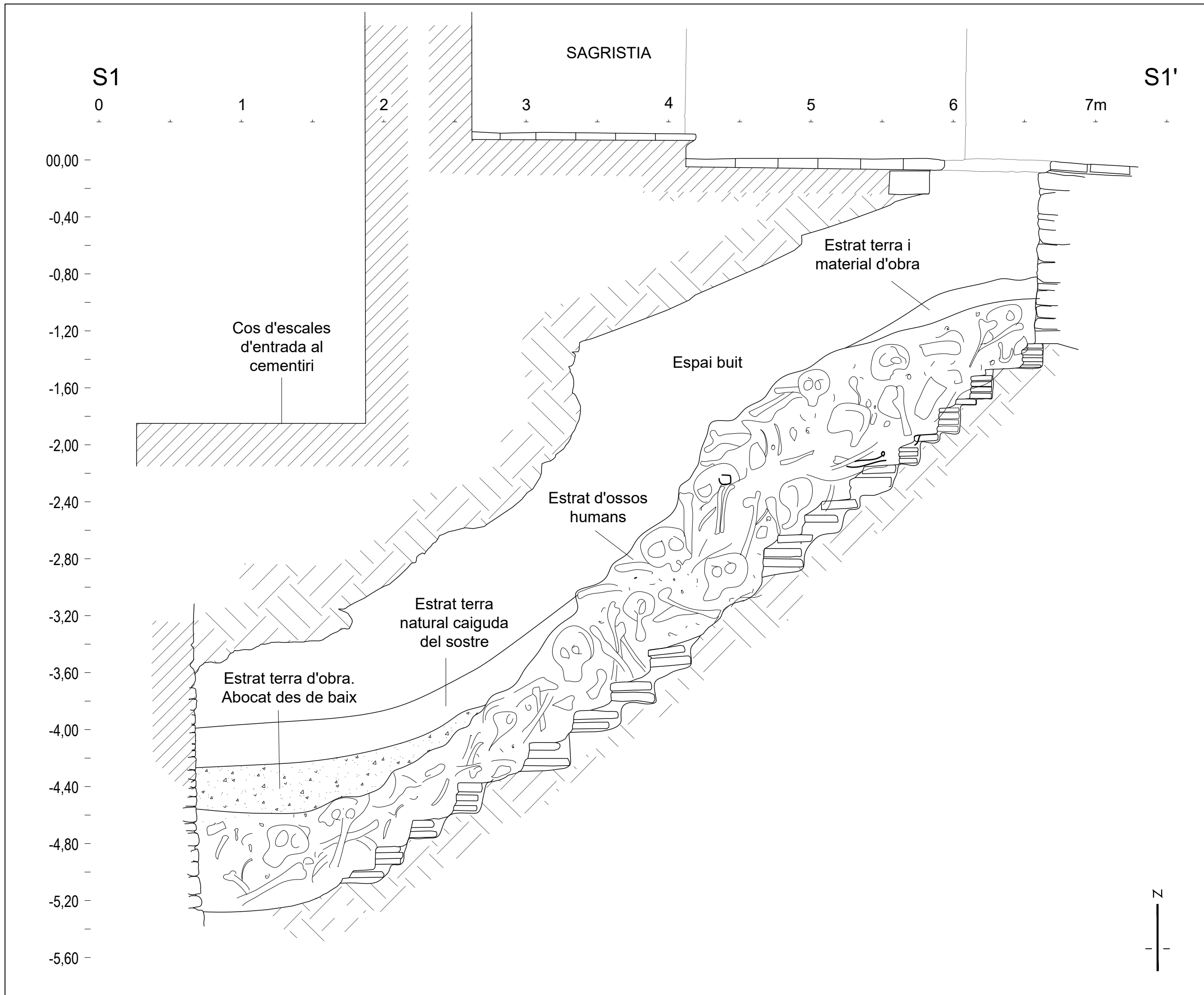
DATA	ESCALA
Abril 2022	1/25
CLIENT	COORDINACIÓ CIENTÍFICA
Ajuntament La Garriga	Jordi Roig
N. PLÀNOL	DIRECCIÓ TÈCNICA
3	Rocío Gómez

CONCEPTE

**GALERIA SUBTERRÀNIA
PLANTA**

ARRAGO S.L.
ARQUEOLOGIA I PATRIMONI

C/ Sant Cugat, 76 Baixos 08201 Sabadell
Telf. 656579332 - 937257108
www.arragosl.com info@arragosl.com



PROJECTE
INTERVENCIÓ ARQUEOLÒGICA A LA DOMA (La Garriga, Vallès Or.)
Abril 2022

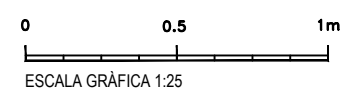
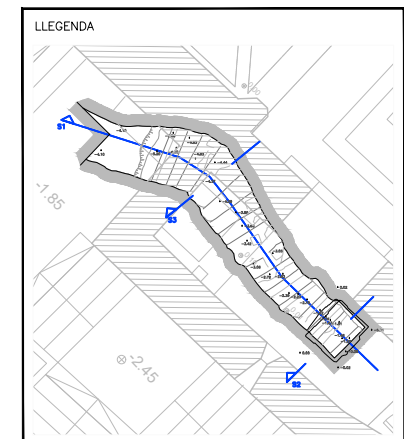
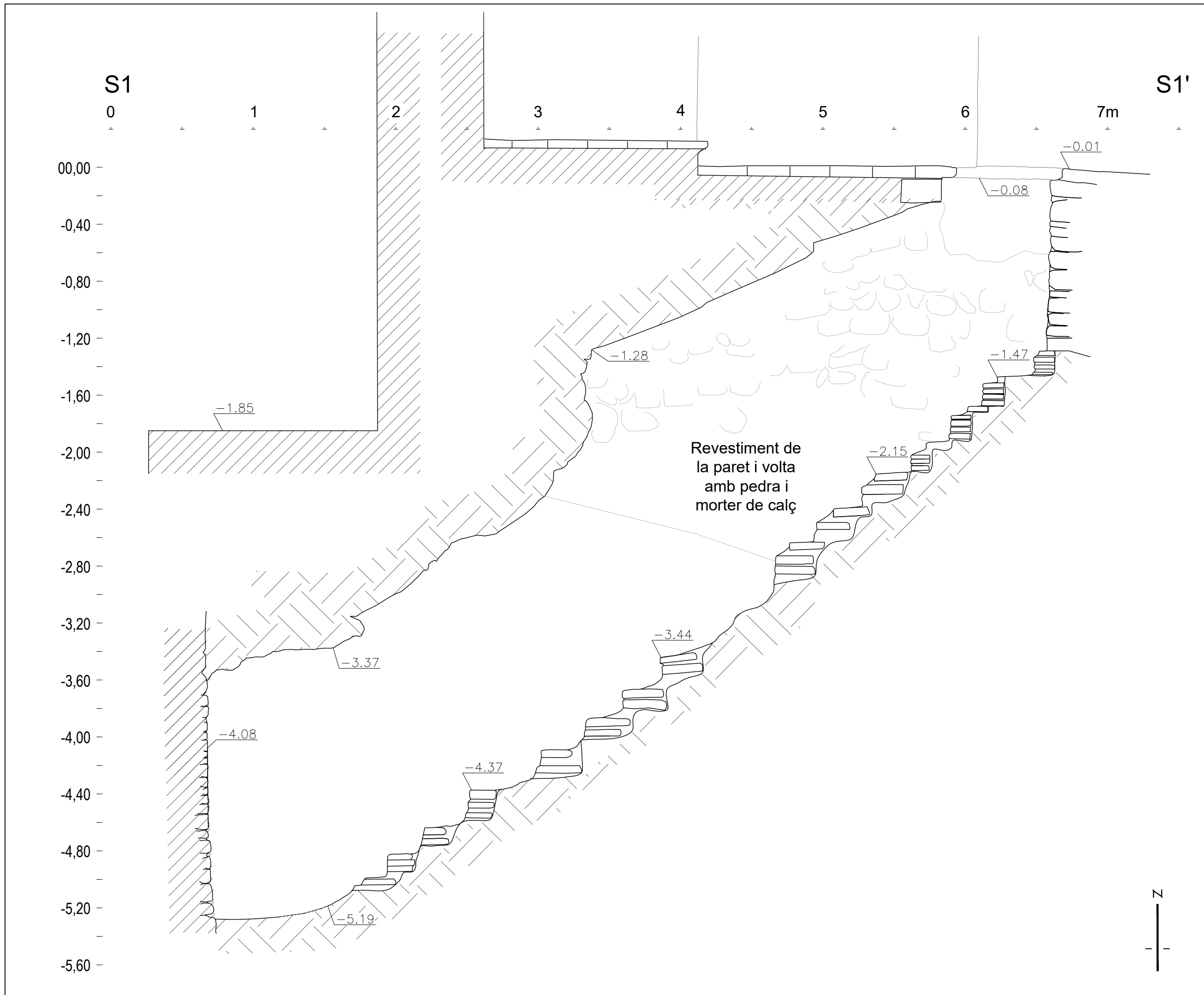
DATA Abril 2022	ESCALA 1/25
CLIENT Ajuntament La Garriga	COORDINACIÓ CIENTÍFICA Jordi Roig
N. PLÀNOL 4	DIRECCIÓ TÈCNICA Rocío Gómez

CONCEPTE
GALERIA SUBTERRÀNIA
SECCIÓ S1a (amb estrats)

ARRAGO S.L.
ARQUEOLOGIA I PATRIMONI

C/ Sant Cugat, 76 Baixos 08201 Sabadell
Telf. 656579332 - 937257108
www.arragosl.com info@arragosl.com



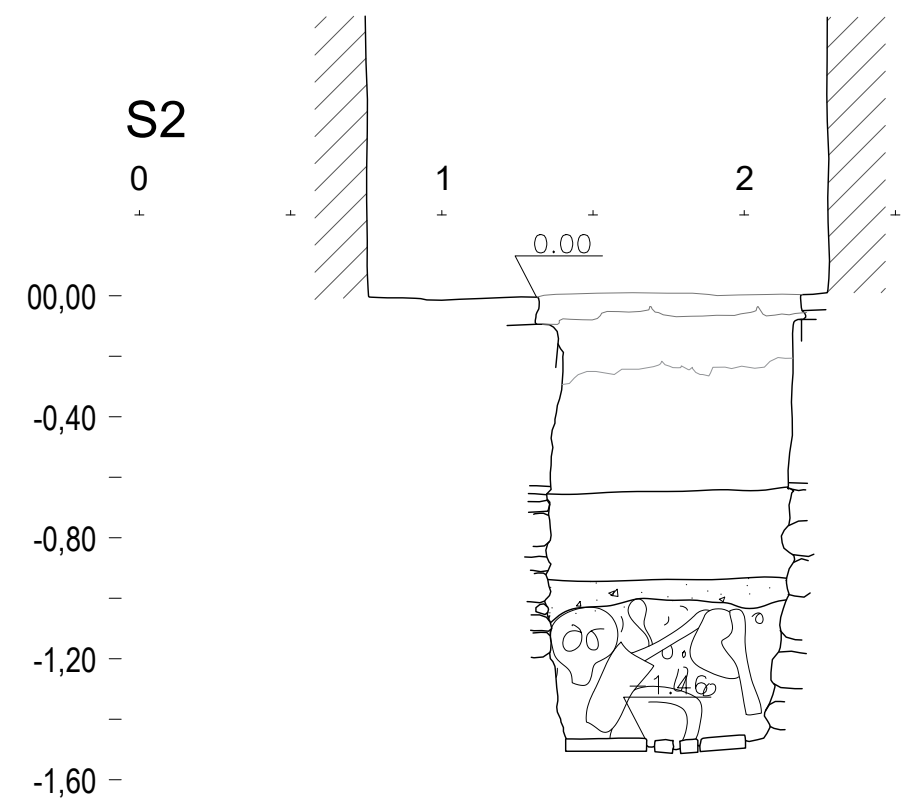
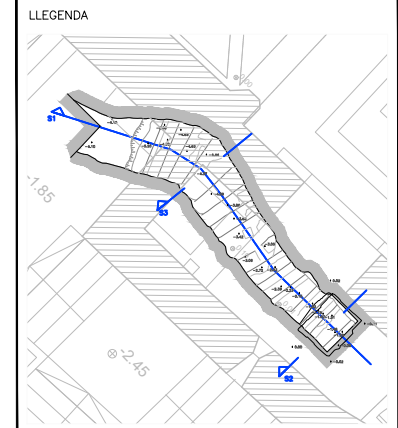


PROJECTE
INTERVENCIÓ ARQUEOLÒGICA A LA DOMA (La Garriga, Vallès Or.)
 Abril 2022

DATA Abril 2022	ESCALA 1/25
CLIENT Ajuntament La Garriga	COORDINACIÓ CIENTÍFICA Jordi Roig
N. PLÀNOL 5	DIRECCIÓ TÈCNICA Rocío Gómez

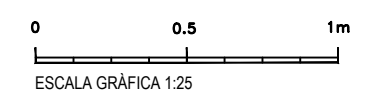
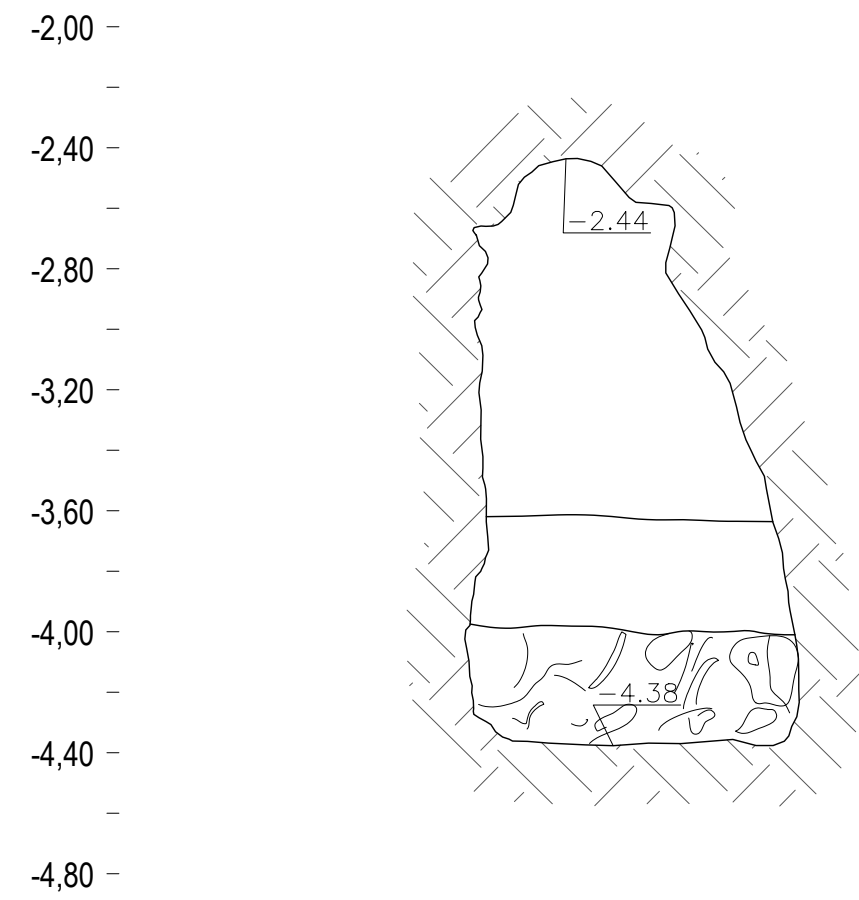
CONCEPTE
GALERIA SUBTERRÀNIA SECCIÓ S1b

ARRAGO S.L.
 ARQUEOLOGIA I PATRIMONI
 C/ Sant Cugat, 76 Baixos 08201 Sabadell
 Telf. 656579332 - 937257108
 www.arragosl.com info@arragosl.com



S2'
3m

S3
0 1 2 3m

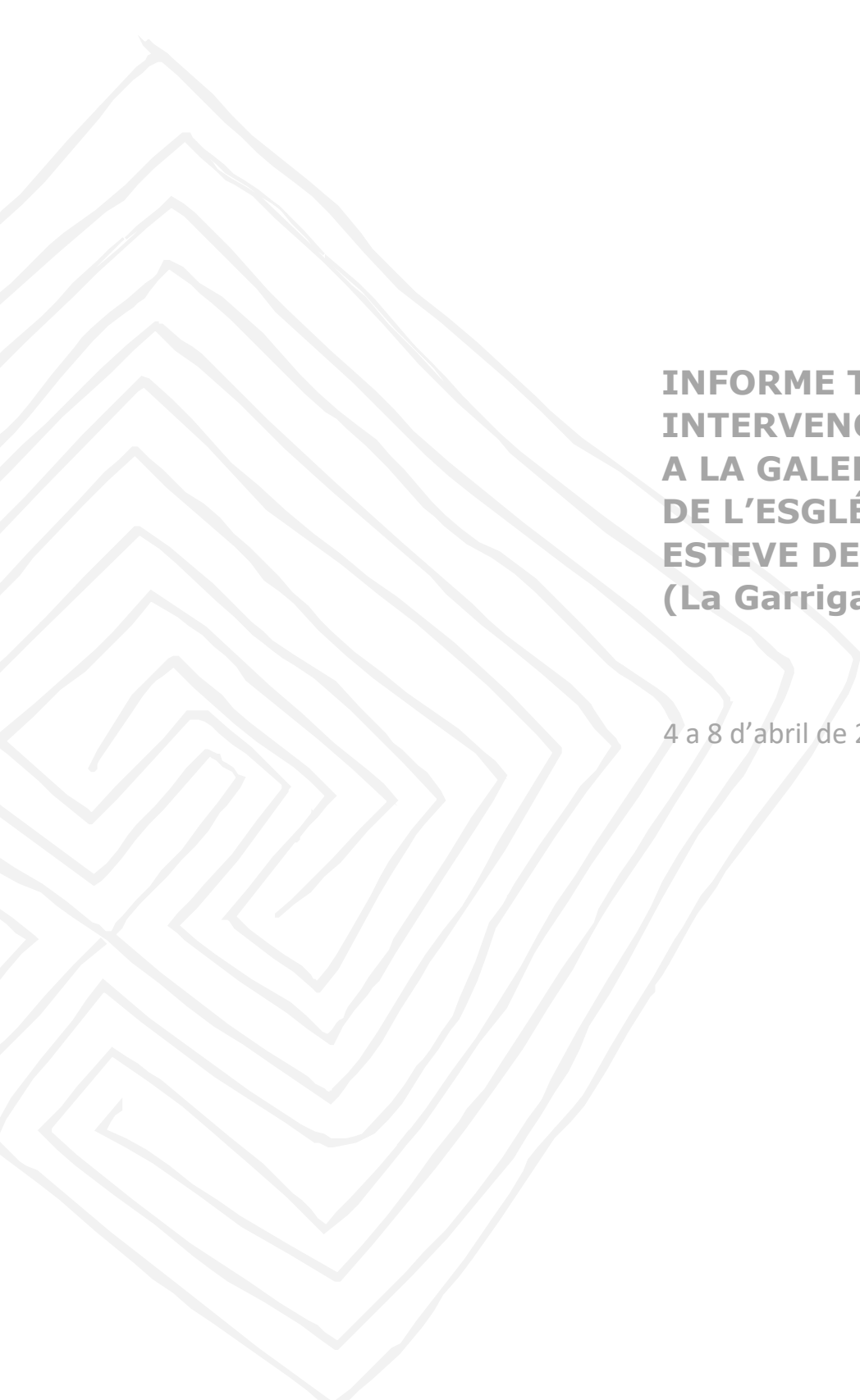


PROJECTE
**INTERVENCIÓ
ARQUEOLÒGICA A LA DOMA
(La Garriga, Vallès Or.)**
Abril 2022

DATA Abril 2022	ESCALA 1/25
CLIENT Ajuntament La Garriga	COORDINACIÓ CIENTÍFICA Jordi Roig
N. PLÀNOL 6	DIRECCIÓ TÈCNICA Rocío Gómez

CONCEPTE
GALERIA SUBTERRÀNIA
SECCIONS S2 I S3

ARRAGO S.L.
ARQUEOLOGIA I PATRIMONI
C/ Sant Cugat, 76 Baixos 08201 Sabadell
Telf. 656579332 - 937257108
www.arragosl.com info@arragosl.com



**INFORME TÈCNIC FINAL DE LA
INTERVENCIÓ ARQUEOLÒGICA
A LA GALERIA SUBTERRÀNIA
DE L'ESGLÉSIA DE SANT
ESTEVE DE LA DOMA
(La Garriga, Vallès Oriental)**

4 a 8 d'abril de 2022

**ANNEX 2: DOCUMENTACIÓ
FOTOGRÀFICA**



Vistes de l'edifici



Vistes de l'edifici a on s'ha dut a terme la intervenció arqueològica.



Treballs d'excavació



Vistes inicials dels treballs d'excavació de la galeria subterrània. Es pot observar el rebliment format per abocades d'ossos.



Vistes dels treballs d'excavació de la galeria subterrània.



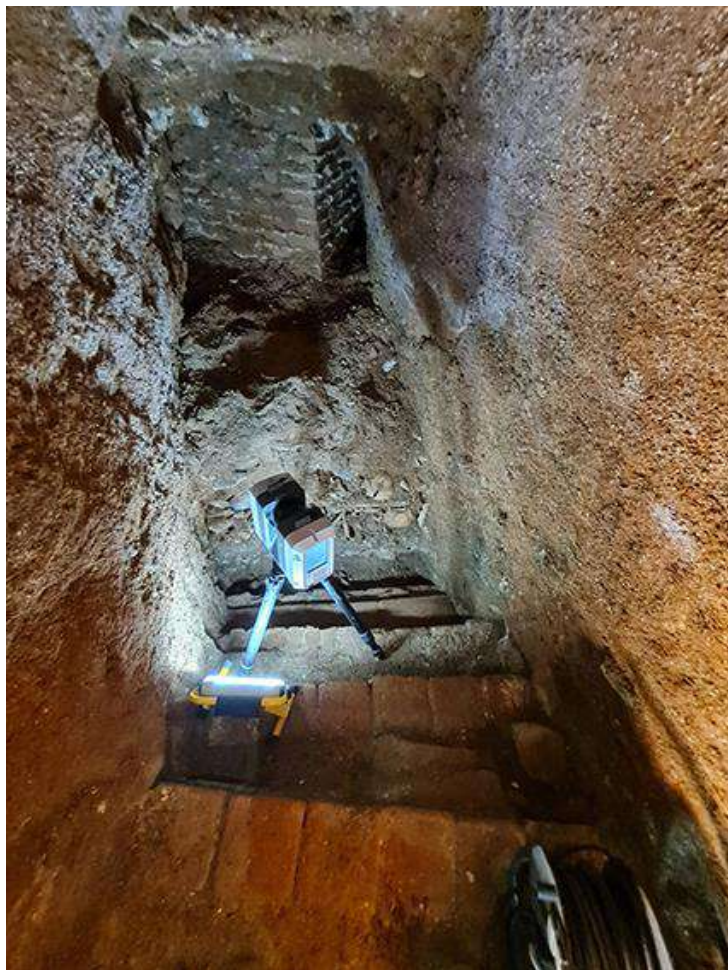
Vistes de l'interior de la galeria subterrània durant els treballs d'excavació manual.



Vistes de l'excavació de l'interior de la galeria subterrània. Es pot veure els graons que han quedat al descobert un cop retirat l'estrat de terres i ossos humans que la rebllia.



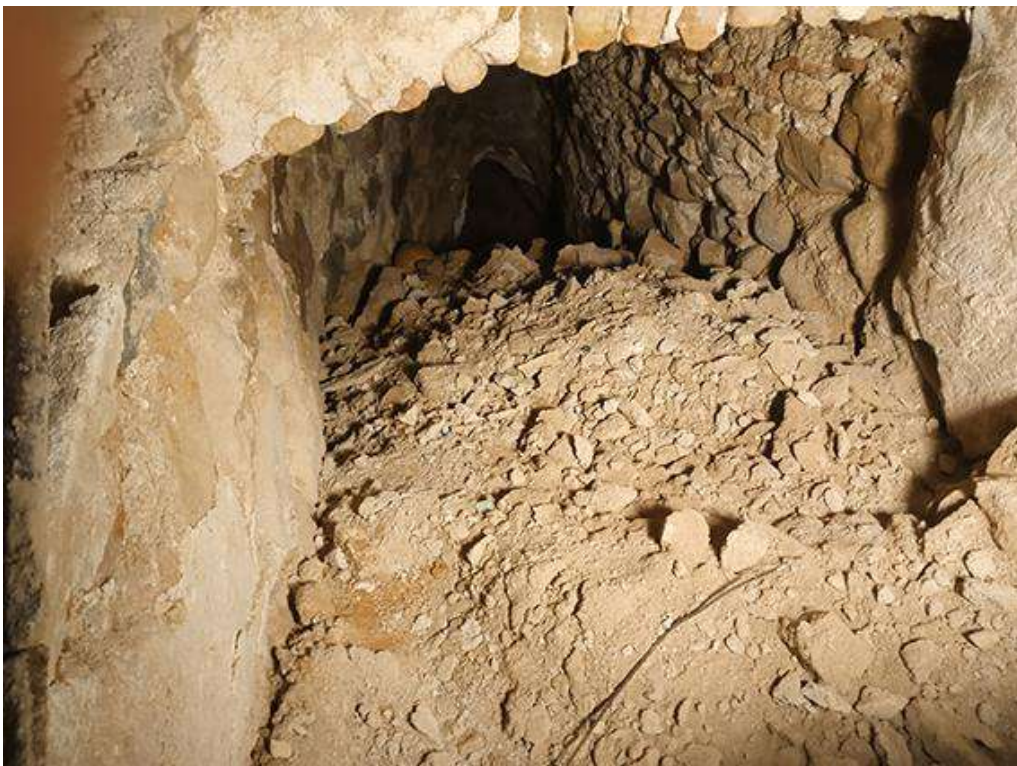
Aixecament planimètric amb escàner - làser



Vista dels treballs d'aixecament
planimètric amb escàner – làser
de l'interior de la galeria subterrània i
del seu entorn.



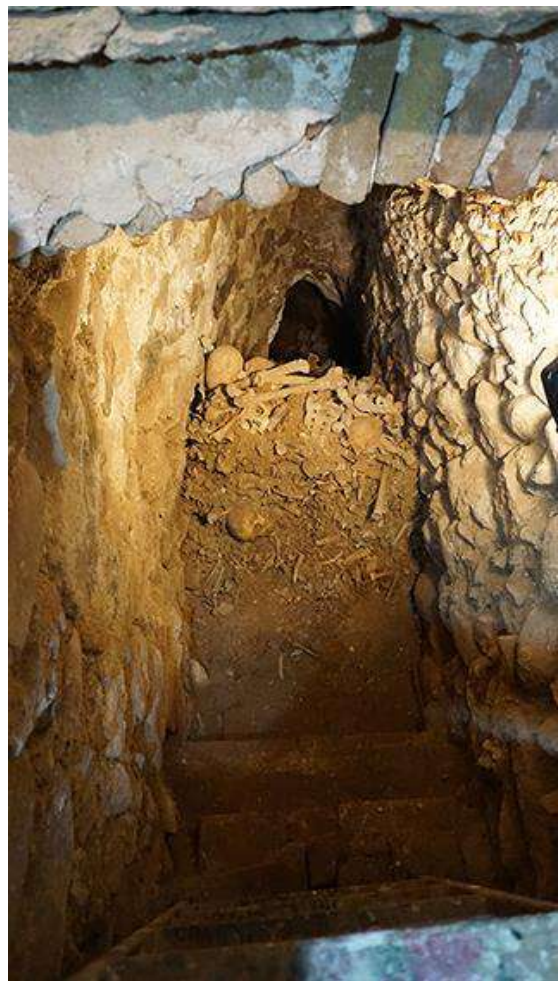
Tram inicial de la galeria subterrània



Vista del tram inicial de la galeria subterrània a l'inici dels treballs d'excavació arqueològica. S'observa el rebliment d'aquesta format per terra, runa i ossos humans sense connexió arqueològica.



Vista de l'interior de la galeria subterrània on es pot veure el seu rebliment a l'inici dels treballs d'arqueologia.



Vistes del rebliment interior del primer tram de galeria subterrània durant el seu procés d'excavació. A la part inferior s'observa els primers dos graons de la galeria, fets de maó massís lligats amb morter de calç.



Vistes del primer tram de galeria subterrània, durant la seva excavació. Es pot veure que és feta amb un revestiment de les parets de pedra i morter de calç amb una volta superior de pedra en plec de llibre.



Tram mig de la galeria subterrània



Vista del tram mig de la galeria subterrània a l'inici dels treballs d'excavació arqueològica. S'observa els graons de maó massís i morter de calç així com les parets, excavades en el terreny natural i revestides amb pedra lligada amb morter de calç.



Vistes del reblliment del tram mig de la galeria subterrània, format per terra amb ossos humans sense connexió.



Tram final de la galeria subterrània



Vistes del tram final de la galeria subterrània.



Vista del final de la galeria subterrània. Es pot veure que es trobava reblerta per un estrat de runa i pedres, sense tanta presència d'ossos humans a la part superior.



Vistes del tram final de la galeria subterrània. Aquesta estava segada per un mur de maons i ciment.

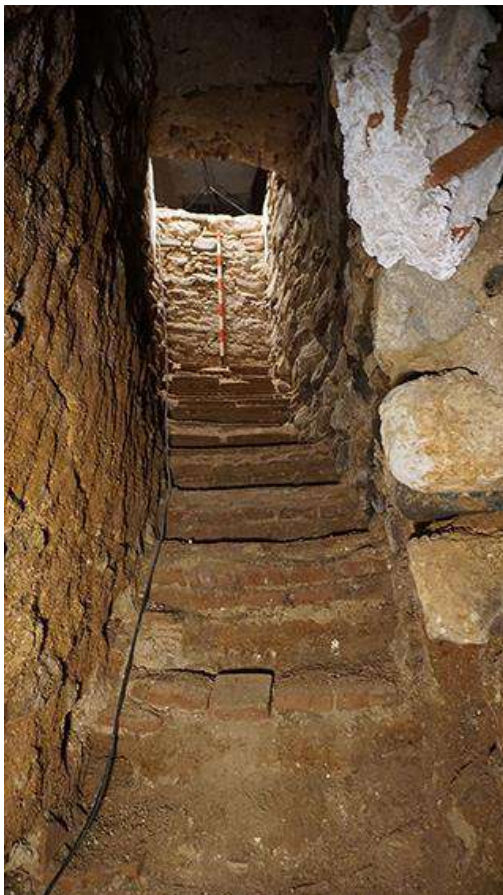


Vista de la part inferior de la galeria subterrània. Es poden veure els últims graons de la galeria i l'estrat que la rebria.



Estructura de la Galeria subterrània

Vista de la galeria subterrània un cop finalitzada la seva excavació.





Vistes del tram final de la galeria subterrània. Aquesta estava segada per un mur de maons i ciment.



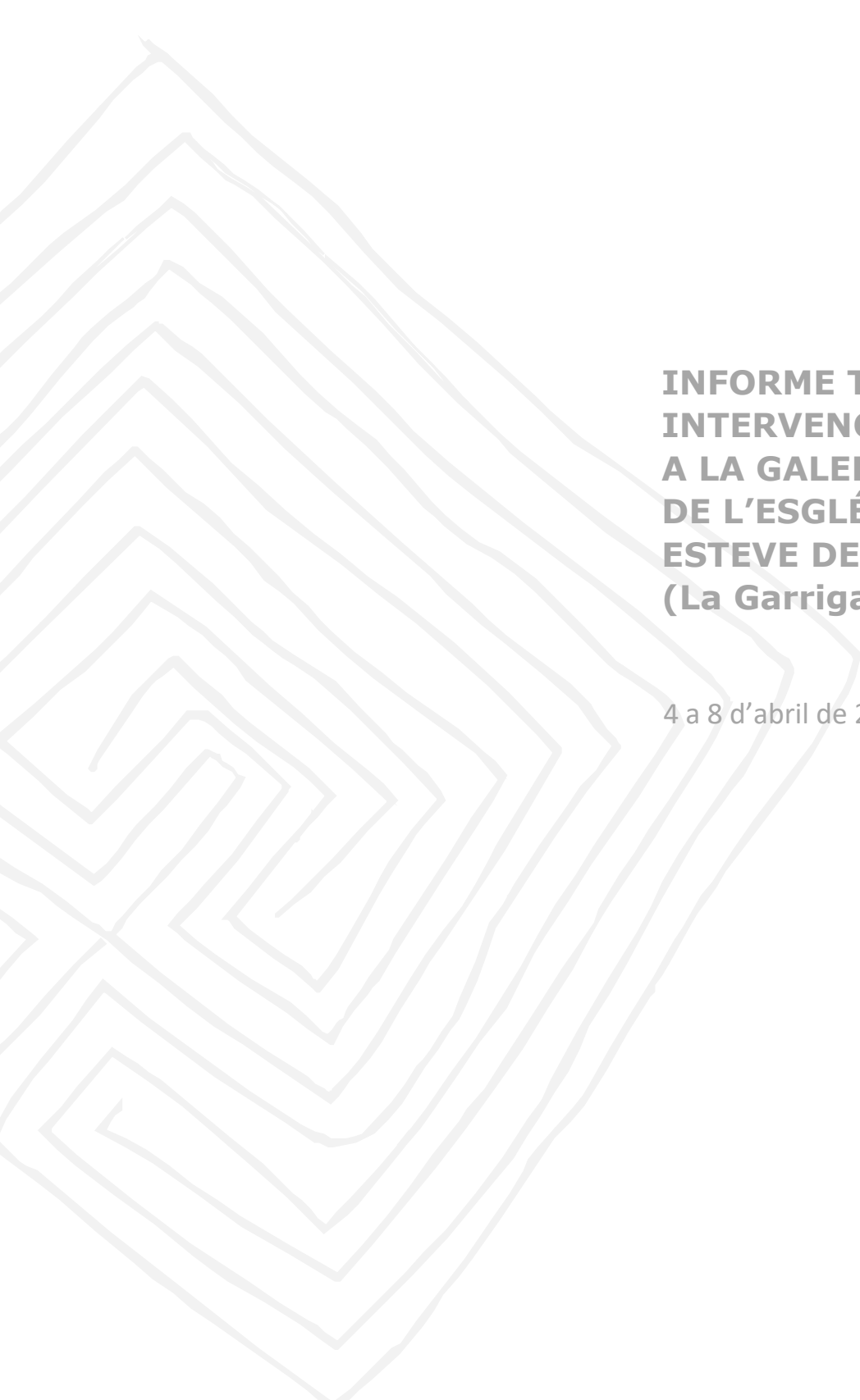
Material recuperat de l'estrat de rebliment de la galeria subterrània



Vista del material ossi recuperat durant la intervenció arqueològica. Es troba pendent de comptabilització i classificació.



Figurina de ceràmica d'un Crist a la Creu, localitzada en el rebliment de la galeria subterrània.



**INFORME TÈCNIC FINAL DE LA
INTERVENCIÓ ARQUEOLÒGICA
A LA GALERIA SUBTERRÀNIA
DE L'ESGLÉSIA DE SANT
ESTEVE DE LA DOMA
(La Garriga, Vallès Oriental)**

4 a 8 d'abril de 2022

**ANNEX 3: PERMÍS
D'INTERVENCIÓ
ARQUEOLÒGICA**



Generalitat de Catalunya
Departament de Cultura
Serveis Territorials a Barcelona

Expedient CLT_2022_EXP_ARQ002PREV_00003075 (470 K121 N-314 2022-1-37438) d'autorització d'una intervenció arqueològica preventiva a l'església de sant Esteve de la Doma de la Garriga (Vallès Oriental), segons el procediment establert en l'article 14 i següents del Decret 78/2002, de 5 de març, del reglament de protecció del patrimoni arqueològic i paleontològic.

Fets

- En data 18 de març de 2022 (registre núm. 9056-34225-2022) la senyora Dolors Castellà, com a Alcaldessa de l'ajuntament de La Garriga, ha presentat una sol·licitud d'intervenció arqueològica preventiva a l'església de Sant Esteve de la Doma, a la Garriga, sota la direcció de Rocío Gómez Martínez (ARRAGO sl) del 4 al 8 d'abril de 2022.
- En data 29 de març de 2022 l'arqueòloga territorial ha emès informe favorable sobre la sol·licitud esmentada.
- En data 29 de març de 2022 el Servei d'Arqueologia i Paleontologia ha proposat autoritzar la intervenció.

Motivació

Excavació manual d'una galeria subterrània a l'església.

Fonaments de dret

- Article 47 i següents de la Llei 9/1993, de 30 de setembre, del patrimoni cultural català (DOGC núm. 1807).
- Article 14 del Decret 78/2002, de 5 de març de 2002, del Reglament de protecció del patrimoni arqueològic i paleontològic (DOGC núm. 3594).
- Decret 304/2011, de 29 de març, de reestructuració del Departament de Cultura (DOGC núm. 5849, de 31.3.2011) i Resolució CMC/254/2010, de 8 de gener, de delegació de competències de la persona titular de la Direcció General del Patrimoni Cultural en les persones directores dels Serveis Territorials del Departament de Cultura i Mitjans de Comunicació (DOGC núm. 5566, de 12.2.2010).

Resolució

Per tot això, **resolc:**

- Autoritzar** la realització d'una intervenció arqueològica preventiva d'acord amb les dades i condicions següents:

Lloc de la intervenció: església de sant Esteve de la Doma de la Garriga (Vallès Oriental)

Persona o institució autoritzada: ajuntament de La Garriga.

Direcció de la intervenció: Rocío Gómez Martínez

Terminis autoritzats: 4 al 8 d'abril de 2022.

Activitat autoritzada: control i excavació.

Lloc de dipòsit provisional de les restes: magatzem ARRAGO sl. Carrer de Sant Cugat, 76, 08201 Sabadell.

Plaça de Salvador Seguí, 1-9, 3r
08001 Barcelona
Teléfono 933 632 870

1



Doc. original signat per:
Andreu Felip Ventura
30/03/2022

Document electrònic garantit amb signatura electrònica. Podeu verificar la seva integritat al web csv.gencat.cat fins al 29/03/2025

Original electrònic / Còpia electrònica autèntica

CODI SEGUR DE VERIFICACIÓ



074XPXDDV381ISCI5T7JTOWXOFTBEX3K

Data creació còpia:
30/03/2022 20:22:17

Pàgina 1 de 2



Generalitat de Catalunya
Departament de Cultura
Serveis Territorials a Barcelona

La intervenció arqueològica autoritzada haurà de ser realitzada en els termes descrits en la documentació presentada per a la tramitació de l'expedient i d'acord amb les disposicions de la Llei 9/1993, del patrimoni cultural català, i del Decret 78/2002, del reglament de protecció del patrimoni arqueològic i paleontològic.

El termini de dos anys previst per a la presentació de la memòria, s'entendrà que comença a comptar a partir del dia en què ha finalitzat la intervenció.

2. **Notificar** aquesta resolució, que no exhaureix la via administrativa, a la persona o entitat interessada i comunicar-li que contra aquesta pot interposar-hi recurs d'alçada davant la consellera de Cultura, en el termini d'un mes a comptar de l'endemà de la recepció d'aquesta notificació.

Notificar, així mateix, aquesta resolució a l'ajuntament del municipi afectat, i comunicar-li que contra aquesta pot interposar-hi recurs contenciós administratiu davant el Tribunal Superior de Justícia de Catalunya, en el termini de dos mesos a comptar de l'endemà de la recepció d'aquesta notificació. Potestativament, dins el mateix termini, podrà efectuar el requeriment previ previst a l'article 44 de la Llei 29/1998, de 13 de juliol, de la jurisdicció contenciosa administrativa.

P.d. Resolució CMC/254/2010, DOGC 12.2.2010
El director

Plaça de Salvador Seguí, 1-9, 3r
08001 Barcelona
Telèfon 933 632 870

2



Doc. original signat per:
Andreu Felip Ventura
30/03/2022

Document electrònic garantit amb signatura electrònica. Podeu verificar la seva integritat al web csv.gencat.cat fins al 29/03/2025

Original electrònic / Còpia electrònica autèntica

CODI SEGUR DE VERIFICACIÓ



074XPXDDV381ISCI5T7JTOWXOFTBEX3K

Data creació còpia:
30/03/2022 20:22:17

Pàgina 2 de 2