

Setembre 2022

PROJECTE PER LA INSTAL·LACIÓ D'UN PARC SOLAR FOTOVOLTAIC DE 4 MWn A LA FINCA DE CAN BUSQUETS

T.M. LA GARRIGA (VALLÈS ORIENTAL)

Annex IV. Memòria de l'estudi d'afectació al patrimoni cultural arqueològic, paleontològic i arquitectònic. Prospecció arqueològica preventiva

Fase d'Autorització administrativa prèvia

Client: Estabanell Generació, S.L.U



DEL RIO
CONSULTING
Integració sostenible 3.0



AGRO90,SL
Enginyeria agrícola, forestal i medi ambient

Tel. +34 677 866 509
david@delrioconsulting.com
www.delrioconsulting.com

Tel. +34 93 866 22 29 / 609 428 175
jordi@agro90.com
www.agro90.com

GEMMA CABALLÉ CRIVILLÉS -arqueòloga-



ÍNDEX

I. INTRODUCCIÓ

I.1. FITXA TÈCNICA DE LA PROSPECCIÓ ARQUEOLÒGICA

I.2. RESOLUCIÓ PROSPECCIÓ ARQUEOLÒGICA

I.3. UBICACIÓ. MARC GEOGRÀFIC

I. 4. JACIMENTS ARQUEOLÒGICS I ELEMENTS PATRIMONIALS SITUATS A L'ENTORN

I. 5. PROSPECCIÓ ARQUEOLÒGICA. TREBALLS REALITZATS, OBJECTIUS I METODOLOGIA

II. RESULTATS DE LA PROSPECCIÓ ARQUEOLÒGICA

III. CONCLUSIONS

III.1. AFECTACIONS AL SUBSÒL DEL PROJECTE D'INSTAL·LACIÓ DEL PARC SOLAR FOTOVOLTAIC

III.2. PROPOSTA DE MESURES CORRECTORES

IV. ANNEXES

IV.1. FITXES ZEA I TA

IV.2. DOCUMENTACIÓ PLANIMÈTRICA

IV.3. DOCUMENTACIÓ FOTOGRÀFICA



I. INTRODUCCIÓ

La present memòria es correspon a l'estudi d'afectació al patrimoni cultural arqueològic, paleontològic i arquitectònic relatiu al "Projecte per la instal·lació d'un parc solar fotovoltaic de 4MWn a la finca de Can Busquets. T.M. LA GARRIGA (Vallès Oriental)", que ha estat encarregat per Estabanell Generació SLU, a la unió d'empreses AGRO'90 i DEL RIO CONSULTING.

Aquest estudi d'afectació al patrimoni ha estat requerit pels informes emesos, seguint la legislació vigent, pel Servei d'Arqueologia i Paleontologia i pels Serveis Territorials de Cultura a Barcelona, del Departament de Cultura de la Generalitat de Catalunya. En els mateixos informes s'ha indicat que una de les actuacions que s'havia de dur a terme en relació a aquest estudi era una prospecció arqueològica superficial, per tal de documentar la presència de possibles restes d'estructures o materials arqueològics en superfície, que podrien ser indicatius d'elements o estructures ubicades al subsol.

Prèviament a aquesta prospecció s'han consultat els inventaris de Patrimoni Arqueològic i Paleontològic de Catalunya i del Patrimoni Arquitectònic de Catalunya de la Direcció General del Patrimoni Cultural, així com el Catàleg del Pla Especial de Protecció del Patrimoni de la Garriga (PEPP). Aquest buidatge dels inventaris i catàleg també es requeria a partir dels informes abans esmentats. Els objectius de les consultes han estat constatar la possible presència de jaciments arqueològics i paleontològics o edificis i elements a la zona afectada pel projecte, que estiguessin inclosos i protegits per aquests inventaris i catàlegs, o bé la proximitat de la mateixa zona en relació a jaciments arqueològics i paleontològics inclosos en els mateixos. D'aquesta manera, durant la prospecció superficial s'ha incidit de manera especial a les zones més properes als jaciments arqueològics situats a l'entorn de l'àrea afectada pel projecte.

D'aquesta manera, l'estudi que es presenta inclou la part corresponent a la consulta dels inventaris i catàleg, així com de la prospecció arqueològica superficial. Els treballs relatius a aquesta prospecció arqueològica preventiva s'han dut a terme el dia 20 de juny i han disposat de la corresponent autorització de la Direcció General del Patrimoni Cultural, d'acord amb el que dictamina el Decret 78/2002, de 5 de març, del Reglament de protecció del patrimoni arqueològic i paleontològic de Catalunya (DOGC 3594, DE 13-05-2002). El conjunt dels treballs relatius a aquest estudi els ha dut a terme i dirigit l'arqueòloga Gemma Caballé Crivillés. A partir dels resultats de les consultes i la prospecció arqueològica, es proposen les mesures correctores i actuacions a dur a terme en relació a l'execució del projecte d'instal·lació del parc solar fotovoltaic, que hauran de ser estudiades, valorades i informades favorablement per part del Departament de Cultura de la Generalitat de Catalunya (Serveis Territorials de Cultura a Barcelona i Servei d'Arqueologia i Paleontologia).



I.1. FITXA TÈCNICA DE LA PROSPECCIÓ ARQUEOLÒGICA

FITXA TÈCNICA DEL JACIMENT

Denominació:	Prospecció arqueològica a l'entorn de Can Busquets
Municipi:	La Garriga
Comarca:	Vallès Oriental
Coordenades UTM:	nord: 439334, 4613686 / sud: 439294, 4613473 (UTM 31N/ETRS89) est: 439499, 4613589 / oest: 439035, 4613759 (UTM 31N/ETRS89)
Altitud:	nord: 258m snm / sud: 263,2m snm / est: 251,9m snm / oest: 272,1m snm
Tipus de jaciment:	possible localització de materials en superfície vinculats amb la presència de jaciments arqueològics, que podrien estar associats amb els límits de jaciments situats a l'entorn
Cronologia:	època romana/medieval/moderna
Data intervenció:	20 de juny de 2022
Tipus intervenció:	Preventiva. Prospecció visual dels nivells superficials
Motivació de la intervenció:	Redacció estudi d'afectació al patrimoni cultural arqueològic, paleontològic i arquitectònic relatiu al "Projecte per la instal·lació d'un parc solar fotovoltaic de 4MWn a la finca de Can Busquets. T.M. LA GARRIGA (Vallès Oriental)
Promotor:	Estabanell Generació, S.L.U.
Direcció arqueològica:	Gemma Caballé Crivillés
Planimetria:	Maria Pujals Bultó

I.2. RESOLUCIÓ PROSPECCIÓ ARQUEOLÒGICA

Resolució de la Directora dels Serveis Territorials a Barcelona del Departament de Cultura, autoritzant la realització d'una intervenció arqueològica preventiva a Can Busquets de la Garriga (Vallès Oriental).

Expedient: R/N 470 K121-N314 2022-1-37911

Activitat autoritzada: control-excavació

Termini de realització: 20 de juny de 2022

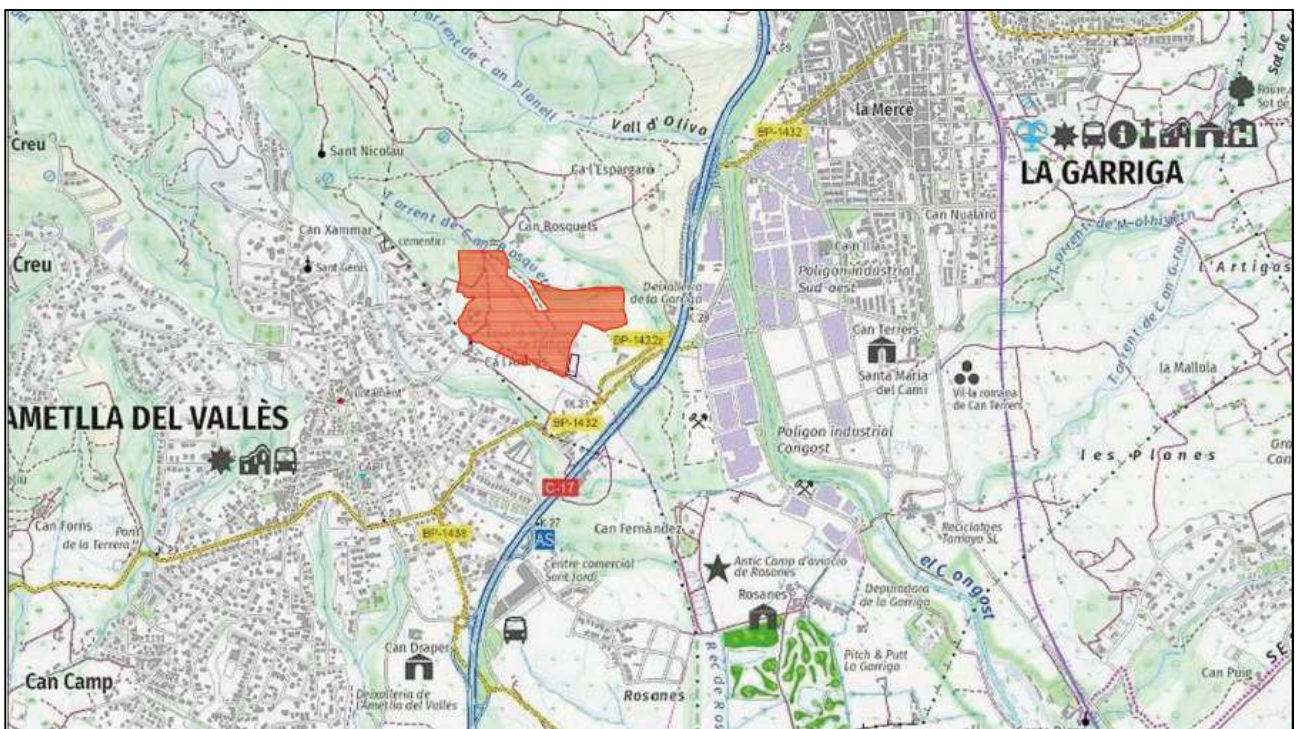
Direcció de la intervenció: Gemma Caballé Crivillés



I.3. UBICACIÓ. MARC GEOGRÀFIC

L'àrea on es preveu la instal·lació de la planta fotovoltaica de la Garriga està ubicada a l'extrem oest del terme municipal de la Garriga (Vallès Oriental), en contacte amb el terme de l'Ametlla del Vallès, al sud de la masia de Can Busquets i en una zona de conreus a diferents nivells, que segueixen la vessant sud-est del turó de Can Nicolau.

La seva altitud va dels 275'6m snm (al nord-oest) als 251'9m snm (a l'est) i les seves coordenades (UTM ETRS-89) són 439334, 4613686 al nord; 439294, 4613473 al sud; 439499, 4613589 a l'est i 439035, 4613759 a l'oest.



Plànol topogràfic de la zona on s'ha d'instal·lar la planta fotovoltaica, marcada en vermell (igcc.cat visir)

I.4. JACIMENTS ARQUEOLÒGICS I ELEMENTS PATRIMONIALS SITUATS A L'ENTORN

Com s'ha esmentat anteriorment, s'ha efectuat la consulta als Inventaris de Patrimoni Arqueològic i Paleontològic de Catalunya i a l'Inventari de Patrimoni Arquitectònic de Catalunya de la Direcció General del Patrimoni General, així com el Catàleg de Béns del Pla Especial de Protecció del Patrimoni de la Garriga (PEPP).

A l'àrea on està prevista la instal·lació de la planta fotovoltaica no hi ha cap jaciment arqueològic, ni paleontològic, així com tampoc cap edifici protegit a nivell arquitectònic, si bé presentem els elements d'aquests inventaris que se situen a la zona propera. Val a dir que a nivell de jaciments arqueològics, com es presenta a continuació, la proximitat de dos jaciments respecte la zona on s'ha de desenvolupar el projecte (Mas Bonavista i Can Busquets de Pagès), juntament amb el fet que dels dos se'n desconeixen els seus límits ha motivat que a l'hora d'efectuar la prospecció arqueològica superficial s'incidís de manera més destacable a les àrees més properes a aquests.



INVENTARI DEL PATRIMONI ARQUEOLÒGIC I PALEONTOLÒGIC

- *Mas Bonavista/ Mas Bellavista, La Garriga (Núm. Registre 10140)*. Aquest jaciment de cronologia ibèrica i romana se situa a l'entorn immediat de la masia de ca n'Illa i s'estén en direcció oest més enllà de la C-17 i de la carretera BP-1432, al sud-oest del terme municipal de la Garriga i sense que se'n coneguin els seus límits. En relació a l'àrea del projecte d'instal·lació de la planta fotovoltaica, els límits coneguts del jaciment se situen a poca distància a l'oest. La possible existència d'un jaciment arqueològic en aquesta àrea s'havia indicat a mitjans del segle XX a partir de la localització de materials ceràmics de cronologia romana en superfície. L'any 2008, durant la intervenció arqueològica associada amb les obres de millora de l'enllaç de la C-17 amb la BP-1432, tram de la Garriga (dirigida per E. Medina i R. Pahisa), es van documentar tres murs, dos retalls al nivell natural, juntament amb diverses acumulacions de pedres d'origen antròpic i nivells amb materials ceràmics majoritàriament de cronologia ibèrica i romana. Aquestes restes se situaven al marge sud del torrent de Can Busquets i al marge nord del torrent de Can Mas. Els materials recuperats presentaven un alt grau de rodament, amb una cronologia que anava dels segles IVaC fins al segle VdC. L'any 2012, durant l'actuació efectuada a partir del projecte "Millora general. Nova Carretera. Eix Congost - Vallès Oriental. Ampliació 3er carril C-17", es va dur a terme una prospecció preventiva (dirigida per D. Calpena), ja que es preveia una afectació directa del projecte sobre part del jaciment. Aquesta prospecció superficial va permetre documentar tan sols un fragment de ceràmica ibèrica, sense cap altre element o indicatiu associat amb el jaciment.
- *Can Busquets de Pagès, La Garriga (Núm. Registre 10172)*. Està situat a l'entorn de la masia de Can Busquets, al sud-oest del terme municipal de la Garriga i al nord-oest respecte l'àrea afectada pel projecte d'instal·lació de la planta fotovoltaica. La identificació d'aquest jaciment de cronologia romana la va dur a terme Josep Estrada, a partir de la localització de materials constructius d'aquest període formant part del parament dels murs de tancament de la masia. La presència d'aquests materials indicaria l'existència de possibles restes d'època romana en una zona propera a Can Busquets. A banda dels materials, Josep Estrada també va documentar tres forns de terrissa, de possible cronologia moderna, amb un d'aquests que tenia ceràmica romana al seu entorn. L'any 1990 es va localitzar una sitja de dimensions considerables (3m de diàmetre i 3m de profunditat), de la que es conservava la seva boca, de 70cm de diàmetre, sense que es coneguin més dades relatives a l'estructura o materials associats. En el moment en què es va fer la revisió de la carta arqueològica de la Garriga (l'any 2008) encara es mantenien dos dels tres forns, si bé no s'observaven materials ceràmics associats amb cap d'ells.
- *Can Borbó/ Can Riera Marsà, La Garriga (Núm. Registre 10171)*. Està situat al sud-oest del terme de la Garriga, a l'entorn immediat de la masia de Can Borbó, al nord respecte la zona on s'ha de desenvolupar el projecte relatiu a aquest estudi. La seva cronologia s'ubica en època romana i va ser localitzat l'any 1946, moment en el qual Josep Estrada va constatar la presència de sepultures romanes destruïdes (tègules i restes antropològiques fragmentades) a la part posterior de la finca, en el camí que va a les masies de Can Busquets i Can Borbó. En aquest mateix camí també s'observaven fragments de tègules i de paviments d'època romana. L'any 1990 es van localitzar fragments dispersos de ceràmica comuna romana i de fauna en un camp situat al sud de Can Borbó. Aquest jaciment es podria correspondre a una zona de sepultures d'àmbit rural, de cronologia romana o tardoantiga, que estarien associades a àrees d'habitatge situades en una zona propera.
- *L'Areny, l'Ametlla del Vallès (Núm. Registre 3359)*. Aquest jaciment està ubicat a l'est del terme municipal de l'Ametlla del Vallès, al sud-est respecte l'àrea afectada pel projecte d'instal·lació de la planta fotovoltaica. La seva cronologia se situaria en època ibèrica i romana i va ser identificat a partir de la localització de paviments d'opus testaceum i ceràmica ibèrica en un dels marges actualment tapats per les edificacions actuals.



Plànol d'ubicació dels elements dels Inventaris de Patrimoni i el Catàleg de Béns

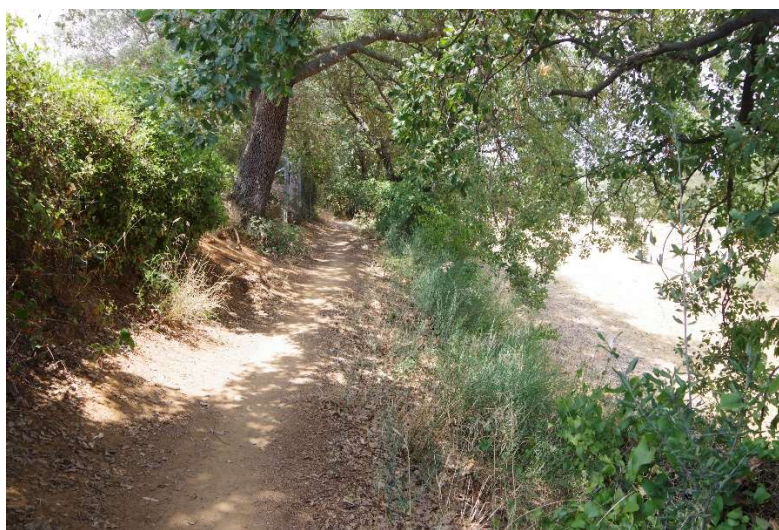
INVENTARI DEL PATRIMONI ARQUITECTÒNIC

- *Can Busquets, La Garriga (Núm. Registre 28900)*. Masia dels segles XII-XVIII que se situa al nord-oest de l'àrea on s'ha d'executar el projecte. A nivell patrimonial disposa de protecció com a Bé Cultural d'Interès Local (BCIL) amb el número de catàleg 9052-I.
- *Aqüeducte de la font de Can Arenys, l'Ametlla del Vallès (Núm. Registre 37047)*. Aqüeducte de quatre arcs vinculat al Torrent de Ca l'Arenys, que se situa al sud-oest de la zona afectada pel projecte.
- *Casa Balcells - Mas Bellavista - Portalada (Núm. Registre 32609)*. El mas Bellavista se situa al nord-est de la zona on s'ha d'executar el projecte, a l'oest de la carretera de la Garriga a l'Ametlla del Vallès. A nivell patrimonial disposa de protecció com a BCIL, amb el número de catàleg 9051. D'aquest edifici en destaca la portalada, que s'hauria definit el 1920 i que seria posterior a la construcció del mas.
- *Casa unifamiliar al carrer Sant Sebastià 26, l'Ametlla del Vallès (Núm. Registre 28360)*. Edificació de l'arquitecte Lluís Gelpi Vintó, construïda a mitjans del segle XX (1968), que està ubicada a l'oest.
- *Casa unifamiliar al carrer Sant Sebastià 24, l'Ametlla del Vallès (Núm. Registre 28374)*. Edificació dels arquitectes Oriol Bohigas i Josep M. Martorell, de mitjans del segle XX (1968), que se situa a l'oest.



CATÀLEG DE BÉNS DEL PLA ESPECIAL DE PROTECCIÓ DEL PATRIMONI DE LA GARRIGA

- *Can Busquets (núm. element 211)*. Masia presentada en relació a l'Inventari del Patrimoni Arquitectònic.
- *Can Balcells - Mas Bellavista (Antic Hotel París) (núm. element 210)*. Masia presentada en relació a l'Inventari del Patrimoni Arquitectònic.
- *Mas Bonavista (núm. element A42)*. Jaciment arqueològic descrit en relació a l'Inventari del Patrimoni Arqueològic i Paleontològic.
- *Can Borbó (núm. element A45)*. Jaciment arqueològic descrit en relació a l'Inventari del Patrimoni Arqueològic i Paleontològic.
- *Can Busquets de Pagès (núm. element A46)*. Jaciment arqueològic descrit en relació a l'Inventari del Patrimoni Arqueològic i Paleontològic.
- *Camí antic de l'Ametlla (núm. element A85)*. Element etnològic corresponent a l'antic camí de l'Ametlla que creua l'antiga finca de Can Busquets i que comunicava amb la Garriga. Aquest camí està documentat al segle XVIII com a "antic camí de l'Ametlla" que indicaria la seva presència ja en època medieval. Possiblement aquest vial hauria estat ja en ús en època romana, com a via secundària que uniria, entre d'altres, la Garriga i Caldes de Montbui. El pas d'aquest camí se situa al nord respecte l'àrea vinculada amb la present memòria i creua la finca de Can Busquets, continuant en direcció sud-oest i passant per la zona exterior oest i sud-oest de la zona afectada pel projecte. Està protegit com a espai de mínima expectativa arqueològica.



Camí Antic de l'Ametlla, al costat de l'àrea on s'ha d'instal·lar el parc solar

- *Rec de Can Beia (núm. element A86)*. Element etnològic que forma part dels elements d'aprofitament d'aigua de finca de Can Busquets. S'inicia a partir de la segona presa de captació d'aigua vinculada amb Can Busquets i té una llargada de diversos quilòmetres. L'aprofitament d'aigua de Can Beia està documentat des del segle XIII, si bé l'estructura que es conserva del rec se situaria cronològicament vers el segle XVIII, amb trams que discorren en superfície i altres sota terra. Algun tram ha estat substituït per tubs de plàstic (o PVC), superant els diversos desnivells i torrenteres mitjançant aqüeductes de maó, dels que se n'han documentat sis. Se situa a la zona nord respecte l'àrea afectada pel projecte d'instal·lació de la planta fotovoltaica. Està protegit com a espai de mínima expectativa arqueològica.



I.5. PROSPECCIÓ ARQUEOLÒGICA. TREBALLS REALITZATS, OBJECTIUS I METODOLOGIA

Els treballs de prospecció arqueològica han consistit en una inspecció sobre el terreny, efectuada per l'arqueòloga que signa el present estudi, de tota la superfície on es preveu la instal·lació de la planta fotovoltaica, amb una ampliació de la zona a prospectar més enllà dels límits est i nord-oest de l'àrea afectada pel projecte. La inspecció s'ha dut a terme recorrent a peu els camps de conreu que configuren els diferents nivells del terreny, juntament amb els marges que delimiten els nivells de cada camp. Cadascun d'aquests camps i els marges associats han estat diferenciats com a àrees de prospecció (AP), per tal de poder efectuar-ne una descripció general, així com també situar les possibles estructures o materials localitzats en superfície. Els límits dels marges no tenen construccions de pedra seca que els delimitin, fet que ha permès l'observació del seu perfil per a poder localitzar la possible existència d'elements, estructures o materials. Val a dir que aquests camps estaven conreats i a la majoria no s'havien efectuat els treballs de sega dels cereals. En aquests camps s'ha recorregut el seu perímetre, mentre que als camps on ja s'havia segat s'ha pogut efectuar la prospecció a tota la seva extensió. En alguns dels camps que encara no s'havia segat hi havia algun punt on s'havia arrancat o aixafat el cereal i s'observava una possible aportació de terres al damunt, o bé un moviment de terres posteriorment aplanat.

Els objectius de la prospecció han estat la localització a nivell superficial de possibles estructures, així com elements o acumulacions de materials arqueològics en superfície, que puguin ser indicatius de la presència de restes arqueològiques en superfície o al subsol.

A nivell metodològic, en el moment de localitzar-se la presència d'estructures o de materials susceptibles d'indicar l'existència de possibles restes arqueològiques s'ha marcat l'àrea on se situa com a Zona d'Expectativa Arqueològica (ZEA). A la zona on s'ha de desenvolupar el projecte s'ha identificat una ZEA, a partir d'una acumulació destacable de pedres en el marge d'un dels camps de conreu, que podria estar associada a la possible existència d'algunes estructures al subsol, que haurien estat parcialment desmuntades per l'activitat agrícola i retirades fora del perímetre conreat. A la zona exterior respecte el límit de l'àrea central-nord afectada pel projecte, s'ha localitzat un mur possiblement vinculat a un torrent, mentre que a l'exterior nord-oest s'ha observat un altre mur que podria estar associat a una divisió de propietats o de camps. Tal i com es presenta a l'apartat de conclusions i proposta de mesures correctores, el fet que el mur ubicat a la zona central-nord estigui envoltat per l'àrea d'execució del projecte, juntament amb la presència d'abundant vegetació que el cobreix, ha motivat que es presenti una proposta de neteja i documentació de l'estructura, durant la fase inicial d'execució de les obres. Els punts on s'ha constatat la presència esporàdica de materials arqueològics, sense tenir entitat per a indicar la possible existència d'un jaciment arqueològic al subsol, s'han identificat com a Troballes Aïllades (TA). El total de troballes aïllades ha estat de 21, corresponents totes elles a ceràmica i algun material constructiu (tègules).

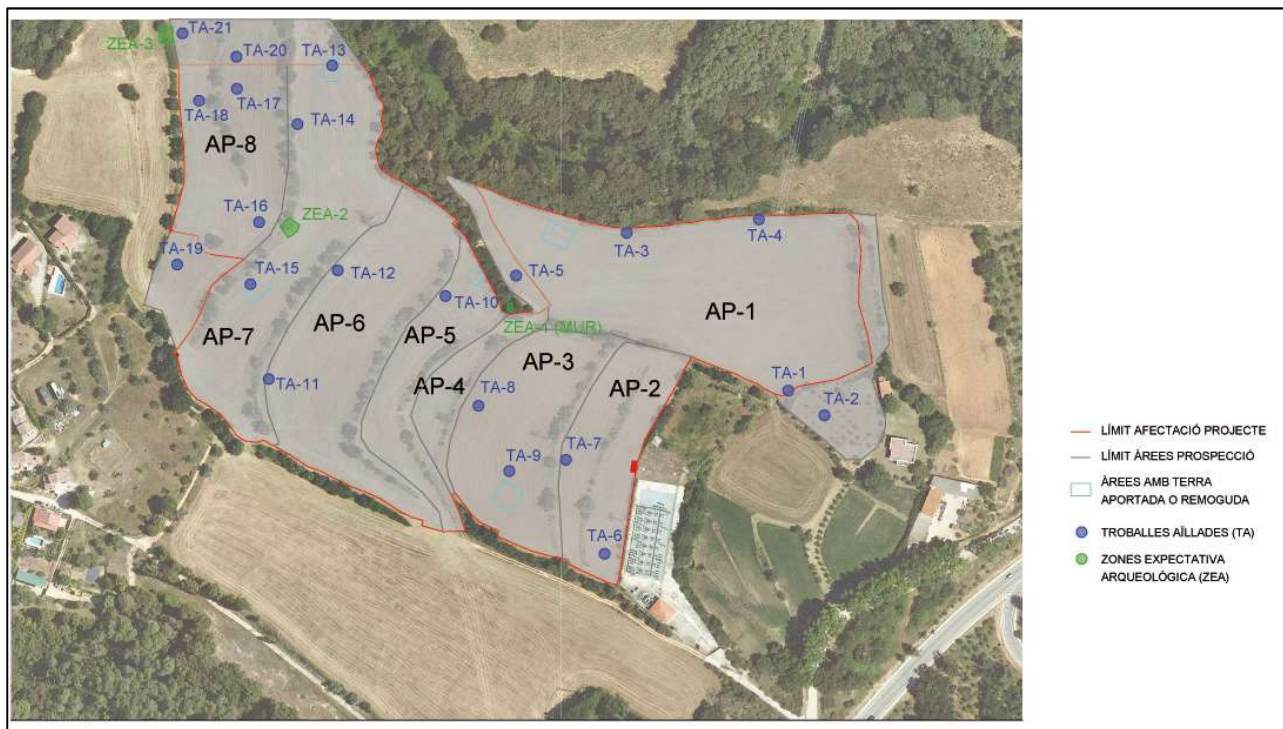
De cada ZEA o TA s'ha efectuat una fitxa descriptiva i s'han documentat fotogràficament i cartogràficament, per tal d'ubicar-les a la planimetria del projecte. Les fitxes de cada ZEA i TA es presenten a l'annex IV.1 del present estudi-memòria, que inclou també la descripció dels materials ceràmics associats amb cada TA. Aquests materials han estat rentats i siglats (LGCBF). La documentació planimètrica es presenta a l'annex IV.2, mentre que la fotogràfica, a l'annex IV.3. Les fotografies tenen la mateixa sigla que els materials ceràmics.

A partir de les dades aportades per aquesta prospecció, juntament amb les del buidatge de la informació aportada pels Inventaris de Patrimoni de la Direcció General del Patrimoni Cultural i del Catàleg de Béns de la Garriga, es presenten les conclusions de l'estudi, juntament amb les mesures correctores en relació al patrimoni cultural, que haurà d'incorporar el Projecte d'Instal·lació de la planta fotovoltaica i que s'hauran de dur a terme a l'inici de les obres o durant la seva execució. Aquesta proposta de mesures correctores i actuacions haurà de ser acceptada pels Serveis Territorials de Cultura a Barcelona i el Servei d'Arqueologia i Paleontologia de la Generalitat de Catalunya.

II. RESULTATS DE LA PROSPECCió ARQUEOLòGICA

Tal i com s'ha esmentat anteriorment, s'han diferenciat com a Àrees de Prospecció (AP-) els diferents camps i marges associats, que configuren la zona on s'ha dut a terme la prospecció arqueològica. El total de AP identificades ha estat de 8, que defineixen un camp associat a un nivell, exceptuant la situada més al nord (AP-1) que es correspon a un camp que té tres nivells diferenciats. D'aquesta manera, els resultats de la prospecció arqueològica es presenten en relació a cadascuna de les Àrees de Prospecció identificades.

A nivell general, els resultats de la prospecció arqueològica han estat negatius pel que fa a la localització d'estructures o d'acumulacions de materials arqueològics en superfície. Tot i això, com es presenta més endavant, s'ha identificat una zona d'acumulació de pedres (ZEA-1), que tot i no presentar materials ceràmics associats directament podria ser indicativa d'un desmuntatge en superfície o a les cotes superiors del subsol d'alguna estructura o element. El moviment de terres associat amb el conreu dels camps hauria motivat que les pedres apareguessin a la superfície i haurien estat acumulades al marge del camp. A l'entorn immediat del perímetre de l'àrea afectada pel projecte s'ha localitzat un mur (ZEA-2), que se situa en una àrea de vegetació associada a un torrent, que està envoltada pel límit central-nord del projecte. La proximitat amb aquest límit ha motivat que s'hagi identificat com a zona d'expectativa arqueològica. També a la zona exterior de la zona on s'ha de desenvolupar el projecte, a l'extrem nord-oest de l'àrea prospectada, s'ha localitzat un mur lligat amb argila, de cronologia indeterminada, que podria estar vinculat amb un límit de propietat o de camps. Com també es presenta més endavant, s'han recuperat un nombre poc destacable de materials ceràmics en superfície, que es corresponen a les TA, amb una cronologia que se situaria especialment en època romana i arribaria fins a època moderna.



Plànols de les àrees de prospecció (AP), amb les ZEA i AP



Àrea de prospecció 1 (AP-1). Està situada a la zona més al nord i es correspon a un camp, que està orientat est-oest i que presenta tres nivells diferenciats. A l'ubicar-se al punt més proper al jaciment arqueològic del Mas Bonavista, s'ha prospectat també a la zona exterior est respecte el perímetre de l'àrea d'actuació, en direcció a Can Mas. Aquesta zona exterior està formada per una àrea sense conreu (a l'est) i una altra amb una plantació d'oliveres (al sud-est). El camp que configura la major part de l'AP-1 tenia encara el cereal sense recollir, amb una petita àrea de planta irregular a l'oest, on s'havia aixafat el cereal i s'hauria aportat una baixa proporció de terra o bé s'hauria remogut la terra en aquest punt i posteriorment s'hauria regularitzat el terreny. Als límits nord i est del camp hi ha dos marges, que el separen de la zona boscosa del nord i d'una àrea sense conreu a l'est, que se situen ambdós a un nivell inferior respecte el camp. D'aquesta manera, s'ha observat el límit dels marges, en els punts on no hi havia vegetació, per a localitzar en el perfil possibles restes de materials o elements. A nivell general, la part de sòl que s'ha observat en aquesta AP-1 es correspon a terra vegetal, amb una baixa presència de pedres.

Durant la prospecció de l'AP-1 no s'han localitzat restes o indicis de la possible presència d'estructures o elements (ZEA) i s'han recuperat 5 fragments ceràmics, que han estat identificats com a TA-1, 2, 3, 4 i 5.

La TA-1 s'ha recuperat al sud-est, al límit del perímetre de la zona d'execució del projecte i es correspon a un fragment informe de fons de ceràmica vidrada blanca, que possiblement tindria una decoració de reflex metàl·lic que s'hauria perdut. La cronologia d'aquest fragment se situaria en època medieval-moderna (segles XV-XVIII). La TA-2 es correspon a un fragment de vora de ceràmica vidrada marró, que ha estat recollida a la zona exterior sud-oest respecte l'àrea d'afectació del projecte, al camp d'oliveres. La seva cronologia s'ubicaria en època moderna (segles XVI-XIX). La TA-3 se situava a l'extrem nord del camp i es tracta d'un fragment informe, molt rodat, de ceràmica de cuita mixta (oxidada i reduïda), de possible cronologia romana (segles I aC-IV dC). Al nord-oest del camp de conreu s'ha localitzat la TA-4, que es correspon a un fragment informe de plat, de ceràmica vidrada blanca i blava, de cronologia moderna (segles XVII-XIX). L'extrem oest i sud-oest del camp, en el punt de contacte amb una àrea de vegetació no queda afectat pel projecte de la planta fotovoltaica, si bé també ha estat prospectat. En aquesta àrea exterior a l'oest s'ha recuperat un fragment informe de ceràmica a torn lent, de cuita mitxa (reduïda i oxidada), que ha estat identificat com a TA-5.



TA-3 i 4

A la zona exterior respecte l'àrea prospectada, a l'entorn de Can Mas (que se situa al sud-est) s'ha observat una pica de pedra treballada, que estaria associada a un molí d'oli. Aquest element està fora de context, amb una peça ceràmica vertical de possible cronologia contemporània (amb decoració motllurada i un relleu de cap de cavall) que se li recolza.



Restes vinculades a un molí d'oli, a l'entorn de Can Mas

Àrea de prospecció 2 (AP-2). Està ubicada a l'extrem est del perímetre del projecte, en contacte amb l'estació elèctrica receptora de l'Ametlla. El camp que configura l'AP-2 té una direcció sud-nord i presenta una línia de vegetació central que el divideix en dos. En el moment en què s'ha efectuat la prospecció el cereal ja havia estat segat, amb el terreny que el formaria un nivell de terra vegetal, sense pràcticament pedres ni al camp de conreu ni en els marges.

Durant la prospecció de l'AP-2 no s'han localitzat restes o indicis de la possible presència d'estructures o elements (ZEA) i s'han recuperat 2 fragments ceràmics, que han estat identificats com a TA-6 i 7.

La TA-6 es correspon a un fragment informe de ceràmica de cuita oxidant, que presenta molt poc desgast i una forma quadrada (podria haver estat aprofitada com a fitxa). Ha estat recuperat a la zona sud del camp i les seves característiques indiquen una possible cronologia moderna o contemporània (podria tractar-se d'un fragment de totxana). A la zona oest s'ha localitzat la TA-7, que es correspon a un fragment informe de ceràmica vidrada melada, de cronologia moderna-contemporània (segles XVII-XIX).



TA-6 i 7

Àrea de prospecció 3 (AP-3). Està situada a la zona central-est i es correspon a un camp de dimensions considerables, que té una direcció sud-nord. En el moment de la prospecció, el camp ja estava segat i el sòl estava format per un nivell de terra vegetal, sense pràcticament presència de pedres.

Durant la prospecció de l'AP-3 no s'han localitzat restes o indicis de la possible presència d'estructures o elements (ZEA) i s'han recuperat 2 fragments ceràmics, que han estat identificats com a TA-8 i 9.



La TA-8 s'ha recollit a la zona oest del camp i es correspon a un fragment informe, molt desgastat, de ceràmica oxidada. Pel seu gruix destacable, es podria tractar d'un fragment de tègula de cronologia romana o tarδοantiga (segles laC-VIdC). La TA-9 es correspon a un fragment informe de ceràmica reduïda, amb acanaladures a la seva cara exterior. Podria tractar-se d'un fragment de coll i la seva cronologia possiblement s'ubicaria en època romana (segles laC-IVdC).



TA-8 i 9

Àrea de prospecció 4 (AP-4). Es correspon a un camp de petites dimensions, que se situa a la zona central-est. La seva direcció és sud-nord i té una planta de forma triangular. El seu extrem nord coincideix amb el límit d'una zona de vegetació associada amb el pas d'un torrent, que se situa a un nivell inferior i que també està al límit nord de les AP-5, 6, i 7 i a l'oest de l'AP-1. Aquesta vegetació queda fora i està vorejada pel perímetre de la zona on s'ha de desenvolupar el projecte. En el moment en què s'ha dut a terme la prospecció, el camp no estava segat i als seus marges no s'ha observat la presència de pedres. En aquesta àrea de prospecció no s'han recuperat materials ceràmics.

A la zona exterior de l'àrea de vegetació s'ha localitzat un mur, que ha estat identificat com a ZEA-1. Tot i quedar fora de l'àmbit d'actuació relatiu al projecte, la seva proximitat ha motivat que s'hagi documentat com a zona d'expectativa arqueològica. Aquest mur s'ha pogut documentar de manera parcial, ja que està cobert per la vegetació existent. La part que s'ha observat del mur està bastit amb pedres mitjanes i petites lleugerament escairades, juntament amb un fragment de tègula, disposades totes elles de manera poc regular i lligades amb abundant morter de calç. La seva direcció és sud-nord i continuaria més enllà respecte el punt on s'ha localitzat, si bé no se n'han observat els seus límits, ni els possibles angles de tancament dels seus extrems. Per la seva factura constructiva, la cronologia del mur se situaria possiblement en època baix-medieval o moderna.

A la zona exterior respecte el mur, a la zona del camp, no s'han observat (entre la zona conreada) restes de cap mur que anés en paral·lel o perpendicular, amb els que definís un perímetre de tancament. Així mateix, a l'àrea corresponent al torrent, que se situa a una cota inferior respecte el camp, tampoc s'han observat restes o indicis de cap mur o element. Per la seva ubicació en relació al torrent, possiblement aquest mur estaria associat a algun element vinculat al mateix. Tot i que el mur no quedi afectat pel projecte, per la seva proximitat al perímetre de l'àrea on s'ha de treballar, així com pel fet que se'n desconeixen els seus límits i possible contacte amb algun altre mur de tancament, es proposa que a l'inici dels treballs s'efectuï la seva neteja i documentació. D'aquesta manera, es podrà determinar la seva funcionalitat i cronologia, així com documentar els possibles murs amb els que configuraria el tancament d'una edificació.



Mur corresponent a la ZEA-1

Àrea de prospecció 5 (AP-5). Està situada a la zona central-oest i envolta l'AP-4 per l'est, amb una direcció sud-nord. El seu extrem nord coincideix amb la zona de vegetació presentada en relació a l'AP-4, sense que a l'AP-5 s'observi la possible continuació del mur associat amb la ZEA-1. Quan s'ha efectuat la prospecció, el camp encara no estava segat i a la zona nord hi havia una zona on el cereal havia estat tallat i s'havien abocat terres, o remogut i aplanades posteriorment. El tipus de sòl que s'observava en els marges era de terra vegetal, sense presència de pedres.

Durant la prospecció de l'AP-5 no s'han localitzat restes o indicis de la possible presència d'estructures o elements (ZEA) i s'ha recollit un fragment ceràmic, que ha estat identificat com a TA-10. La TA-10 es correspon a un fragment informe de ceràmica vidrada verda, de cronologia moderna (segles XVI-XIX). S'ha recuperat al nord-oest, a la part inferior del marge que separa l'AP-5, de la situada a l'oest (AP-6).



TA-10



Àrea de prospecció 6 (AP-6). Es correspon a un camp de dimensions destacables, que se situa a la zona central-oest. El límit nord el configura l'àrea de vegetació presentada en relació a l'AP-4. En el moment en què s'ha dut a terme la prospecció, el camp no estava segat. El tipus de terra que s'observava als marges i en algun punt de la zona conreada es corresponia a terra vegetal, amb alguna pedra als extrems del camp.

Durant la prospecció de l'AP-6 no s'han observat restes o indicis de la possible presència d'estructures o elements (ZEA) i s'han localitzat dos fragments ceràmics, que es corresponen a les TA-11 i 12.

La TA-11 es tracta d'un fragment informe, bastant desgastat de tègula. La seva cronologia se situaria en època romana o tardoantiga (segles Iac-VIdC). S'ha recuperat a l'extrem sud-oest del camp. Pel que fa a la TA-12 es correspon a un fragment informe i bastant desgastat de ceràmica oxidada, que probablement seria un ímbrex. La seva cronologia es podria situar en època romana o medieval i s'ha recollit al límit oest del camp.



TA-11 i 12

Àrea de prospecció 7 (AP-7). Està ubicada a la zona oest, amb una direcció sud-nord i que continua en direcció nord-oest. L'àrea afectada pel projecte finalitza abans de l'extrem nord del camp. Tot i això, per la seva proximitat amb el jaciment arqueològic de Can Busquets de Pagès (que se situa al nord) s'ha efectuat la prospecció a tota l'extensió del camp, més enllà del límit del projecte. En el moment en què s'ha efectuat la prospecció, el camp estava conreat, exceptuant el seu extrem nord. Al nord de la zona conreada i a l'oest del mateix camp hi havia dos punts on s'havia tallat el cereal i s'hi havia aportat terres, o remogut les existents i aplanades posteriorment. En aquests dos punts s'han localitzat materials ceràmics (TA-13 i 15). El sòl que s'ha observat, a les zones no conreades i als marges, es correspon a terra vegetal, amb presència destacable de pedres i una acumulació d'aquestes (ZEA-2).

L'acumulació identificada com a ZEA-2 s'ha localitzat al marge oest del camp, en el punt on fa un gir en direcció nord. Aquestes pedres eren de mida mitjana i gran, amb algunes que podrien haver estat lleugerament escairades. Possiblement se situarien al subsol del camp vinculat amb l'AP-7, o el situat a l'oest (AP-8), on a nivell superficial també s'han observat diverses pedres. Durant els treballs de llaurat dels camps, els pagesos haurien anat retirant les pedres que aflorarien del subsol i les haurien dipositat als marges. Aquestes pedres retirades podrien ser indicatives de la possible presència d'estructures arqueològiques al subsol, de les quals s'haurien afectat les cotes superiors. Val a dir que tot i que en nombre poc destacable, aquesta zona oest de l'àrea prospectada és on s'han recuperat més fragments ceràmics, molts d'ells de possible cronologia romana. D'aquests materials destaquen els corresponents a la TA-15, que se situen al sud. Com a mesura correctora relativa a aquesta ZEA, es proposa que durant el



control del primer desbrossat i els moviments de terra vinculats amb l'execució del projecte d'instal·lació de la planta fotovoltaica, s'incideixi de manera especial a tota la zona a l'entorn de la ZEA-2.



ZEA-2 i TA-15

A nivell de materials, com s'ha esmentat anteriorment a la zona al nord on s'havia tallat el cereal s'han recuperat dos fragments de ceràmica, que han estat identificats com a TA-13. Els dos fragments ceràmics estaven bastant desgastats i es correspondrien possiblement a la mateixa peça, de ceràmica a torn lent i cuita oxidant. Al límit nord-oest del camp s'han recollit també dos fragments de ceràmica, que es corresponen a la TA-14. Ambdós fragments són també de ceràmica a torn lent i cuita oxidant i presenten un alt nivell de desgast. La cronologia dels materials associats amb les TA-13 i 14 se situaria entre època romana i l'alta edat mitjana (segles IaC-X). La darrera localització de material ceràmic es correspon a l'AP-15, que s'ha dut a terme a la zona sud-oest del camp, a l'àrea on s'havia tallat el cereal i s'hauria aportat terres o remogut les existents. L'AP-15 es correspon a un fragment de tègula, juntament a un fragment informe de ceràmica oxidada, que es podria correspondre a una àmfora. Ambdues peces se situaven a poca distància i la seva cronologia se situaria en època romana (segles IaC-IVdC). Dels dos fragments ceràmics destaca el poc desgast que mostren, clarament diferenciat respecte la resta de peces recuperades. Aquesta manca de desgast indicaria poc desplaçament i remoció de les terres associades amb els materials. Davant d'aquest fet, si les terres vinculades amb aquests materials han estat aportades, indicarien la presència d'un possible jaciment en el punt on han estat extretes; en el cas que les terres haguessin estat remogudes del mateix punt, podria indicar la possible presència de restes vinculades amb aquests materials al subsol. Tot i això, el fet que en algun punt s'observi que les terres aixafen les arrels dels cereals ens fa apuntar que podrien haver estat aportades d'algun altre lloc. La proximitat d'aquests materials amb la ZEA-2 fan que formi part de l'àrea on caldrà incidir de manera més especial durant el control de moviments de terra associats amb les obres vinculades al projecte.



TA-13 i 14

Àrea de prospecció 8 (AP-8). Està situada a l'extrem oest de la zona on s'ha de desenvolupar el projecte. El camp que configura aquesta AP està dividit a la zona central per un línia de vegetació, juntament amb un arbre que se situa més al sud. El projecte d'instal·lació del parc solar afecta la zona central del camp, si bé la prospecció s'ha continuat en direcció nord, per la proximitat amb el jaciment arqueològic de Can Busquets de Pagès (que se situa al nord), així com en direcció sud, per a disposar de la informació relativa al conjunt del camp. Aquest ja havia estat segat en el moment en què s'ha efectuat la prospecció. El sòl del conjunt del camp i els seus marges estava format per terra vegetal, amb alguna pedra, especialment a la zona dels marges i de l'arbre situat a la zona central-sud.

A l'àrea corresponent al perímetre del projecte s'han recuperat 3 fragments ceràmics (TA-16, 17 i 18) i 3 més a l'exterior (TA-19, 20 i 21). La TA-16 es correspon a un fragment informe, bastant desgastat, de ceràmica oxidada, de cronologia indeterminada (podria ser romana). S'ha recuperat a la zona central est del camp, a poca distància a l'est respecte la ZEA-2 de l'AP-7. La TA-17 s'ha recollit a la zona nord del perímetre vinculat amb el projecte i es correspon a un fragment informe de possible tègula romana. A l'oest de la TA-17 s'ha recuperat la TA-18, que es tracta d'un fragment informe de ceràmica vidrada melada, de cronologia moderna (segles XVI-XIX). A la zona exterior sud respecte el perímetre on s'ha de desenvolupar el projecte s'ha recuperat la TA-19. Aquesta es correspon a un fragment informe d'ímbrex, de possible cronologia romana. Pel que fa a la zona exterior nord, a l'àrea central s'ha recuperat la TA-20, que es tracta d'un fragment informe, bastant desgastat, de ceràmica a torn lent o a mà i de cuita oxidant. Es podria correspondre a un ímbrex de cronologia romana.



TA-16 i 18



A la mateixa zona exterior nord, a l'extrem nord-oest de l'àrea prospectada s'han documentat les restes d'un mur (ZEA-3) i un fragment informe de ceràmica (TA-21), que se situaria a l'entorn d'aquest i que podria haver format part del seu parament. El mur associat amb la ZEA-3 se situa arran del límit nord-oest del camp, en el marge que el voreja per l'oest i on s'hi situa una zona d'arbres i vegetació. Aquest mur està bastit amb pedres mitjanes i petites, disposades de manera irregular i lligades amb argila i tan sols se n'observa la seva cara est, mentre que la part interior i la cara oest està coberta per vegetació; tot i això, el mur es lliuraria al marge, fet que ens fa apuntar la possibilitat que aquest tan sols tingui una sola cara vista (l'est). La seva direcció és sud-nord, amb la continuació en direcció nord que hauria estat tallada per un pas existent actualment, mentre que en direcció sud no s'observa la continuació del mur per la vegetació existent. La mateixa vegetació tampoc permet apreciar si el mur definiria cap tancament en direcció oest, delimitant algun espai. En direcció est, a la zona del camp que s'ha prospectat no s'observen restes o indicis de cap mur amb el que pogués funcionar. Per les seves característiques i posició en relació al marge al que es lliura, considerem que aquest mur es podria correspondre a un tancament vinculat a un límit de propietat o de camp, de cronologia indeterminada. Tot i que el mur estigui ubicat fora de l'àrea d'afectació del projecte, s'ha marcat com a ZEA per la proximitat a la mateixa. Les característiques de la zona on se situa (sense desnivells) podria utilitzar-se durant les obres, com a punt d'emmagatzematge de materials o d'ubicació de casetes. D'aquesta manera, s'haurà de determinar de manera clara que l'àrea on se situa el mur no quedarà afectada pel desenvolupament del projecte i en el cas que s'afectés s'hauria de netejar i documentar prèviament als treballs.



ZEA-3 i TA-21

L'estat de conservació del mur és força dolent, amb part de les pedres que configurarien la seva cara exterior que s'han després. En relació a aquest desmuntatge parcial del mur, al seu entorn est hi ha una acumulació de pedres de mida petita i fragments de maons. Formant part d'aquest nivell de pedres i maons, s'ha recuperat un fragment de dòlia de cronologia romana, que es correspon a la TA-21. Per les seves dimensions, aquest fragment podria haver format part del parament del mur. La presència de fragments de maons podria indicar que la construcció del mur se situaria en època moderna, o bé seria anterior cronològicament i s'haurien dut a terme reparacions en aquest període.



III. CONCLUSIONS

L'estudi d'afectació al patrimoni cultural, arqueològic, paleontològic i arquitectònic que es presenta, relatiu al "Projecte per a la instal·lació d'un parc solar fotovoltaic a la finca de Can Busquets, de la Garriga (Vallès Oriental)" ha estat requerit a partir dels informes emesos des del Servei d'Arqueologia i Paleontologia i els Serveis Territorials de Cultura a Barcelona de la Generalitat de Catalunya, seguint el que indica la legislació vigent. El projecte ha estat redactat per Del Rio Consulting i AGRO90, a partir de l'encàrrec de d'Estabanell y Pahisa Energía SA.

Els treballs relatius a aquest estudi han consistit, per una banda, en una consulta i buidatge dels Inventaris del Patrimoni Arqueològic i Paleontològic i del Patrimoni Arquitectònic, de la Direcció General del Patrimoni Cultural. També s'ha consultat el Catàleg de Béns del Pla Especial de Protecció del Patrimoni Arquitectònic, Arqueològic, Urbanístic i Paisatgístic del municipi de la Garriga. Per una altra banda, s'ha efectuat una prospecció arqueològica visual de tota l'àrea afectada, que ha disposat de la corresponent autorització del Departament de Cultura de la Generalitat de Catalunya, com a intervenció arqueològica preventiva. Els treballs relatius a la prospecció s'han dut a terme el dia 20 de juny de 2022 i han consistit en una inspecció sobre el terreny de tota la superfície on es preveu la instal·lació del parc fotovoltaic. Els objectius de la prospecció han estat la localització a nivell superficial de possibles estructures, o bé de materials o elements indicatius de la presència de restes arqueològiques al subsol.

A partir de la consulta dels inventaris i catàleg s'ha pogut constatar que a la zona on es preveu executar el projecte no hi ha jaciments arqueològics o paleontològics documentats, ni elements del patrimoni arquitectònic, que estiguin protegits a nivell patrimonial. A nivell arqueològic, el jaciment més proper se situa a l'est (Mas Bonavista), mentre que al nord s'hi ubiquen els jaciments de Can Busquets de Pagès i Can Borbó i al sud-est, l'Areny (al terme municipal de l'Ametlla del Vallès). A nivell de patrimoni etnogràfic, al Catàleg de Béns de la Garriga apareixen dos elements a la zona, dels quals el més proper és el Camí Antic de l'Ametlla, que discorre pel nord i a l'entorn sud-oest del perímetre de l'àrea d'afectació del projecte. Part d'aquest camí, al pas per la zona sud-oest, ha estat documentat fotogràficament durant la prospecció arqueològica. L'altre element es correspon al Rec de Can Beia, que se situa al nord-oest.

Pel que fa a la prospecció arqueològica, a la zona afectada pel projecte no s'han localitzat restes d'estructures o indicis clars relatius a la possible presència de restes arqueològiques al subsol. A més de l'àrea on es preveu la instal·lació de la planta solar fotovoltaica, s'han prospectat les zones a l'exterior est i nord-oest, per la proximitat amb els jaciments del Mas Bonavista i Can Busquets de Pagès respectivament. La major part de l'àrea prospectada es correspon a camps de conreu, alguns dels quals encara no havien estat segats, juntament amb els marges que separen els camps i els diferents nivells on se situen cadascun d'ells. La vegetació ubicada en els diferents marges i al perímetre exterior no quedarà afectada pel projecte. Durant la prospecció s'han recuperat un nombre poc destacable de materials ceràmics (un total de 24 fragments), la major part de cronologia romana i en un menor nombre d'època moderna i medieval.

A la zona oest de l'àrea on s'ha de desenvolupar el projecte s'ha localitzat una acumulació de pedres (ZEA-2), en el marge d'un dels camps. Aquestes pedres haurien aflorat a la superfície durant els moviments de terra associats amb el treball agrícola i haurien estat apartades pels pagesos al marge del camp. La seva presència podria indicar la possible existència de restes constructives al subsol, si bé hi ha una baixa proporció de materials ceràmics a nivell superficial, que també serien un factor indicatiu de possibles restes arqueològiques. En aquest sentit, tot i la baixa proporció de materials arqueològics recollits en el conjunt de la prospecció, en aquesta zona oest és on se n'han recuperat un major nombre (un total de 10 fragments), la majoria dels quals de cronologia romana. La zona on se situa aquesta acumulació de pedres s'ha marcat com a Zona d'Expectativa Arqueològica, per tal que durant els treballs arqueològics de control de moviments de terra que es proposaran, s'incideixi de manera destacable en aquesta àrea oest. A l'exterior de la zona afectada pel projecte s'han documentat dos murs (ZEA-1 i 3), que si bé no quedarien afectats per la seva execució, cal tenir-los en consideració per la proximitat amb els seus límits. Dels dos murs destaca el corresponent a la ZEA-1, que se situa a l'entorn immediat del



perímetre on s'ha d'executar el projecte, en una zona de vegetació a la zona central, que quedarà envoltada per l'àrea on s'han d'ubicar els panells receptors. Aquesta vegetació estaria vinculada al pas d'un torrent. El mur associat a la ZEA-1 està bastit amb pedres i una tégula aprofitada, lligades amb morter de calç. La major part de l'estructura està coberta per la vegetació, fet que ha suposat que tan sols s'hagi observat part del mur, sense poder localitzar els seus extrems ni la cara interior respecte el torrent, així com tampoc els altres possibles murs amb els que definiria algun angle de tancament. Aquests altres murs amb els que funcionaria s'haurien d'ubicar a la zona associada amb la vegetació, ja que als camps prospectats no s'han observat restes ni indicis de la presència de cap mur. La ubicació del mur en relació al torrent ens fa considerar que la seva funcionalitat estaria associada a aquest. A partir de la seva factura constructiva, es proposa una cronologia de construcció del mur entre la baixa edat mitjana i època moderna. La proximitat d'aquest mur amb la zona on s'ha de desenvolupar el projecte fa que es proposi la seva neteja i documentació, durant els treballs arqueològics que s'hauran de dur a terme quan es duguin a terme les obres.

L'altre mur (ZEA-3) s'ha localitzat a l'extrem nord-oest de la zona prospectada, a la zona de contacte entre un dels camps i el marge que delimita el seu perímetre. El mur es lliura a aquest marge i està bastit amb pedres, lligades amb argila. La seva direcció és sud-nord, amb la continuació en direcció sud que està coberta per la vegetació, mentre que al nord està tallada per un petit pas. No s'han localitzat restes o indicis d'altres murs amb els que podria funcionar, com a tancament d'algun espai. A l'entorn del mur hi ha un nombre destacable de pedres i maons i s'hi ha recuperat un fragment de dòlia. Aquests materials estarien associats al parament del mur, que presenta un estat de conservació deficient. Per la seva posició en relació al marge, aquest mur podria correspondre's a un tancament que delimitaria propietats o camps de conreu. A nivell cronològic, la seva construcció es podria ubicar en època moderna (per la presència de maons al seu entorn), o bé en un moment anterior, amb els maons que estarien associats a una reparació posterior a la construcció inicial. Aquest mur se situa a una distància relativa de la zona on s'ha d'executar el projecte. Tot i això, s'ha indicat com a zona d'expectativa arqueològica, per si durant el desenvolupament de les obres a l'àrea on s'ubica el mur s'hi instal·lessin casetes o zones d'emmagatzematge de materials. En aquest cas, prèviament a qualsevol actuació i fins i tot si aquesta no afectés al mur, s'hauria de dur a terme la seva neteja i documentació.

III.1. AFECTACIONS AL SUBSOL DEL PROJECTE D'INSTAL·LACIÓ DEL PARC SOLAR FOTOVOLTAIC

El projecte d'instal·lació del parc solar fotovoltaic preveu la construcció d'un seguit d'estructures i elements, així com camins i una tanca perimetral, que suposaran rebaixos al subsol:

- Tot i que no està inclòs en el projecte d'instal·lació, possiblement a l'inici de les obres s'haurà d'efectuar una neteja general de tota l'àrea d'actuació, per a retirar les arrels associades amb la plantació del cereal.
- Els panells receptors se situaran a la major part de l'àrea dels camps actuals, exceptuant les zones de vegetació entre els camps i les àrees on discorre el cablejat aeri actual, mitjançant les torres elèctriques. Prèviament a la seva instal·lació, es preveu un rebaix de 20cm a les zones on s'han d'ubicar els panells, que es fixaran al subsol sense cap fonamentació.
- A nivell d'edificacions, es preveu la construcció de dos transformadors (trafo), una caseta de seccionament i connexió i una caseta de control. En els punts on se situïn aquestes estructures s'efectuarà un rebaix previ, de retirada del nivell vegetal superior (entre 20 i 30cm). Totes aquestes estructures disposaran d'una llosa de fonamentació, que suposarà una excavació al subsol de 60cm.
- El pas de cablejat de cada panell, que connectarà amb els diferents transformadors, així com la resta del cablejat entre els transformadors i les casetes de control i de seccionament i connexió suposarà l'excavació de diferents rases al subsol. Les dimensions i profunditat de les diferents rases



és variable, amb una amplada que va dels 0'40m als 1'80m i una profunditat mínima de 0'80m i màxima de 1'98m.

- Es preveu l'obertura de diferents camins, que permetran l'accés a les zones dels panells receptors i a les diferents casetes i transformadors. El pas d'aquests camins suposarà un rebaix de 40cm al subsol i d'una amplada de 2'8m, per a la posterior aportació de graves que seran compactades.
- El perímetre del parc solar estarà tancant mitjançant una tanca de malla galvanitzada, amb pals de subjecció cada 4m. La base d'aquestes subjeccions tindrà una fonamentació de 30x30cm i 50cm de profunditat.

III.2. PROPOSTA DE MESURES CORRECTORES

A partir de les dades aportades per l'estudi d'afectació al patrimoni que s'ha dut a terme, juntament amb els rebaixos i moviments de terra previstos pel projecte d'instal·lació del parc solar fotovoltaic, es proposen un seguit de mesures correctores. Aquestes hauran de ser acceptades pel Servei d'Arqueologia i Paleontologia i pels Serveis Territorials de Cultura a Barcelona de la Generalitat de Catalunya. Totes les actuacions proposades hauran de disposar de la corresponent autorització de la Direcció General del Patrimoni Cultural, tal i com ho indica la legislació vigent (Decret 78/2002, de 5 de març, del Reglament de protecció del patrimoni arqueològic i paleontològic de Catalunya).

- Possiblement durant els treballs inicials relatius a l'execució del projecte d'instal·lació del parc solar fotovoltaic s'efectuarà una neteja general de tota l'àrea a intervenir, per a retirar les restes de les arrels associades amb el conreu efectuat. Durant aquests treballs inicials, caldrà efectuar un control arqueològic dels moviments de terra associats amb aquesta neteja, incidint de manera especial a la zona oest, on s'hi ha localitzat l'acumulació de pedres (ZEA-2).
- En aquest mateix moment inicial dels treballs, es proposa la neteja i documentació arqueològica del mur (ZEA-1) localitzat a la zona de vegetació que queda envoltada pel perímetre del parc solar fotovoltaic a la seva zona central. Aquest mur i la zona de vegetació no queden afectats pel projecte, si bé la seva proximitat amb el perímetre de l'àrea d'instal·lació motiva que es proposi la seva documentació.
- Durant el mateix inici de les obres, la direcció de l'obra haurà d'informar de les zones on se situaran les casetes d'obra i punts d'emmagatzematge, fora del recinte on està prevista la instal·lació del parc solar fotovoltaic. En el cas que aquests o altres elements se situïn a la zona exterior nord-oest, s'ha de preveure la documentació arqueològica del mur localitzat en aquesta àrea (ZEA-3). Aquests treballs de documentació s'hauran d'efectuar prèviament a la ubicació dels elements vinculats amb l'obra i sense que aquests afectin posteriorment al mur.
- S'haurà de dur a terme un control arqueològic directe de tots els moviments de terra i rebaixos vinculats a les preparacions del terreny, tant de la zona on s'han d'ubicar els panells, com els passos dels camins. També s'efectuarà el control arqueològic de les excavacions de rases de pas de cablejat, de les lloses de fonamentacions de casetes i transformadors i de les bases de subjecció de la tanca perimetral. De manera especial, s'incidirà a la zona oest, on s'hi ha localitzat l'acumulació de pedres (ZEA-2). Els treballs de seguiment arqueològic finalitzaran un cop s'arribi al nivell de formació natural (sense indicis d'activitat antròpica) o bé a la cota final de l'excavació associada amb les neteges, rases o fonamentacions.
- En el cas de localitzar-se restes arqueològiques durant el control arqueològic de la neteja inicial, els rebaixos i les rases, s'aturaran els treballs en el punt on es localitzin i s'efectuarà la seva neteja, excavació i documentació arqueològica. La localització de les restes es comunicarà a l'Ajuntament de la Garriga i als Serveis Territorials de Cultura a Barcelona de la Generalitat de Catalunya. En els punts on no es localitzin restes, es podrà continuar amb els treballs relatius a l'obra.



- Un cop documentades les restes, es presentarà un informe relatiu a l'afectació del projecte d'instal·lació sobre aquestes als Serveis Territorials de Cultura a Barcelona, per tal que determini l'actuació a realitzar en relació a les mateixes (tal i com ho indica el Decret 78/2002, de 5 de març, del Reglament de protecció del patrimoni arqueològic i paleontològic de Catalunya). Aquest informe el redactarà l'arqueòleg/òloga director/a de la intervenció.

Setembre de 2022

Gemma Caballé Crivillés



IV. ANNEXES

IV.1. FITXES ZEA I TA

ZONES D'EXPECTATIVA ARQUEOLÒGICA (ZEA)

ZEA-1

Ubicació: Espai de vegetació no afectat pel projecte, a la zona central nord, entre les AP-1 i AP-4, 5, 6

Coordenades UTM (ETRS89): 439283, 4613620

Descripció: Restes d'un mur que s'observa entre la vegetació existent, a la zona de vegetació entre l'AP-1 i les situades a l'oest (AP-4, 5 i 6), per on hi discorreria un torrent. Està bastit amb pedres mitjanes i petites, amb un fragment de tègula, disposades de manera poc regular i lligades amb abundant morter de calç. La seva direcció és sud-nord i continua en direcció nord, més enllà de la zona on s'ha observat, si bé no s'han pogut determinar els seus límits ni si definiria algun angle de tancament. A l'altra banda respecte la vegetació associada amb el torrent no s'ha observat cap indicatiu relacionat amb cap tancament d'una possible edificació amb la que funcionés aquest mur. Aquesta àrea de vegetació no queda afectada pel projecte d'instal·lació de la planta fotovoltaica, per tant el mur no quedarà afectat pels treballs relatius a l'execució del projecte.

Interpretació: Per la seva ubicació respecte el torrent, podria correspondre's a algun element vinculat a la recollida d'aigua, de característiques i funcionalitat indeterminades.

Cronologia: Indeterminada (a partir de la baixa edat mitjana)

ZEA-2

Ubicació: Exterior nord de l' AP-7

Coordenades UTM (ETRS89): 439151, 4613672

Descripció: Acumulació de pedres de mida mitjana i gran, que se s'ha localitzat a la zona central oest de l'AP-7. Aquestes pedres se situarien al subsol del camp corresponent a l'AP-7, així com el situat a l'oest (AP-7) i s'haurien anat apartant durant el seu conreu. Les pedres no presenten restes de morter de calç, ni indicis de cap tipus d'escairat a les seves cares. Tot i això, hi hauria la possibilitat que estiguessin vinculades a alguna estructura que se situaria al subsol de l'entorn on es localitzen. En aquest sentit, cal destacar la presència de troballes aïllades a l'entorn d'aquesta acumulació de pedres, especialment al camp situat a un nivell superior (AP-8) i al sud (els dos fragments associats amb la TA-15).

Interpretació: Possibles indicis d'estructures al subsol, que haurien estat desmuntades a les seves cotes superiors durant els treballs agrícoles, amb les pedres que haurien estat apartades dels camps.

Cronologia: Indeterminada

ZEA-3

Ubicació: Exterior nord-oest de l'AP-8

Coordenades UTM (ETRS89): 439071, 4613822

Descripció: restes d'un mur que s'observa a l'extrem nord-oest de la zona on s'ha efectuat la prospecció (AP-8), en una zona de vegetació al límit del camp. Està bastit amb pedres mitjanes i petites, disposades



de manera irregular i lligades amb argila. A l'entorn del mur s'observen maons i s'ha recuperat un fragment de tègula (TA-21), que podrien formar part del mur, que presenta un alt grau de degradació en algun punt. La seva direcció és sud-nord, sense que s'observi la seva continuïtat en direcció nord, mentre que pel sud la vegetació existent no permet veure'n la seva possible continuació. A banda de la tègula esmentada, no s'han observat materials ceràmics associats al mur.

Interpretació: Per la seva ubicació entre dos camps i liurant-se al marge que els divideix, es podria correspondre a un mur que dividiria propietats, o bé formaria part d'algun tipus d'estructura indeterminada i de la qual se'n desconeixen el perímetre i funcionalitat.

Cronologia: Indeterminada (època moderna)

TROBALLES AÏLLADES (TA)

TA-1

Ubicació: Sud-est de l'AP-1, al límit del perímetre de la zona d'execució del projecte.

Coordenades UTM (ETRS89): 439454, 4613570

Descripció: fragment informe de fons de ceràmica vidrada blanca, amb possible decoració de reflex metàl·lic, que s'hauria perdut.

Cronologia: època medieval-moderna (segles XV-XVII)

TA-2

Ubicació: Sud-est de l'AP-1, a l'exterior de la zona d'execució del projecte

Coordenades UTM (ETRS89): 439471, 4613558

Descripció: fragment de vora de ceràmica vidrada marró.

Cronologia: època moderna (segles XVI-XIX)

TA-3

Ubicació: Extrem nord de l'AP-1

Coordenades UTM (ETRS89): 439357, 4613672

Descripció: fragment informe de ceràmica de cuita mixta (oxidada i reduïda), molt desgastada.

Cronologia: època romana (segles I aC-III dC)

TA-4

Ubicació: Exterior nord de l'Àrea de prospecció AP-1

Coordenades UTM (ETRS89): 439423, 4613676

Descripció: fragment informe de fons de plat de ceràmica vidrada blanca i blava

Cronologia: època moderna (segles XVII-XIX)

TA-5

Ubicació: Exterior nord de l'Àrea de prospecció AP-1



Coordenades UTM (ETRS89): 439283, 4613641

Descripció: fragment informe de ceràmica a torn lent, de cuita mixta (reduïda i oxidada).

Cronologia: època romana-altmedieval (segles laC-XI)

TA-6

Ubicació: Sud de l'AP-2

Coordenades UTM (ETRS89): 439339, 4613475

Descripció: fragment informe de ceràmica de cuita oxidant. Podria haver estat aprofitat com a fitxa ja que té una forma quadrada ben definida.

Cronologia: indeterminada

TA-7

Ubicació: Oest AP-1

Coordenades UTM (ETRS89): 439314, 4613532

Descripció: fragment informe de ceràmica vidrada melada.

Cronologia: època moderna-contemporània (segles XVII-XX)

TA-8

Ubicació: Oest AP-3

Coordenades UTM (ETRS89): 439265, 4613567

Descripció: fragment informe, molt desgastat, de ceràmica oxidada. Es podria correspondre a una tègula.

Cronologia: indeterminada (possible cronologia romana-tardoantiga)

TA-9

Ubicació: zona central al sud de l'AP-3

Coordenades UTM (ETRS89): 439284, 4613524

Descripció: fragment informe de possible coll, de ceràmica de cuita oxidant, amb acanaladures.

Cronologia: possible cronologia romana (segles laC-IVdC)

TA-10

Ubicació: nord-oest AP-5

Coordenades UTM (ETRS89): 439243, 4613632

Descripció: fragment informe de ceràmica vidrada verda.

Cronologia: època moderna (segles XVI-XIX)



TA-11

Ubicació: sud-oest AP-6

Coordenades UTM (ETRS89): 439135, 4613580

Descripció: fragment informe, bastant desgastat, de tègula.

Cronologia: època romana-tardoantiga (segles IaC-VIdC)

TA-12

Ubicació: oest AP-6

Coordenades UTM (ETRS89): 439177, 4613648

Descripció: fragment informe i desgastat de ceràmica de cuita oxidant. Podria correspondre's a un ímbrex.

Cronologia: indeterminada (possible cronologia romana o medieval)

TA-13

Ubicació: nord AP-7, zona exterior respecte l'àrea d'execució del projecte

Coordenades UTM (ETRS89): 439176, 4613771

Descripció: dos fragments bastant desgastats (possiblement de la mateixa peça) de ceràmica a torn lent, de cuita oxidant.

Cronologia: època romana-alt medieval (segles IaC-XI)

TA-14

Ubicació: nord-oest AP-7

Coordenades UTM (ETRS89): 439155, 4613734

Descripció: dos fragments (bastant desgastats) de ceràmica a torn lent, de cuita oxidant.

Cronologia: època romana-alt medieval (segles IaC-XI)

TA-15

Ubicació: sud-oest AP-7

Coordenades UTM (ETRS89): 439127, 4613636

Descripció: conjunt de dos fragments ceràmics, formats per un fragment de tègula i un fragment informe de ceràmica oxidada, que podria correspondre's a una àmfora. S'han recuperat en una àrea de terra aportada o remoguda del camp i destaca el poc desgast que presenten.

Cronologia: època romana (segles IaC-IIIIdC)

TA-16

Ubicació: est AP-8

Coordenades UTM (ETRS89): 439133, 4613674



Descripció: fragment informe i bastant desgastat de ceràmica oxidada.

Cronologia: indeterminada (possible cronologia romana)

TA-17

Ubicació: nord AP-8

Coordenades UTM (ETRS89): 439121, 4613755

Descripció: fragment informe de possible tègula.

Cronologia: possible cronologia romana-tardoantiga

TA-18

Ubicació: nord-oest AP-8

Coordenades UTM (ETRS89): 439100, 4613747

Descripció: fragment informe de ceràmica vidrada melada.

Cronologia: època moderna (segles XVI-XIX)

TA-19

Ubicació: sud-oest AP-8

Coordenades UTM (ETRS89): 439082, 4613648

Descripció: fragment informe d'ímbrex

Cronologia: possible cronologia romana

TA-20

Ubicació: nord AP-8, zona exterior respecte l'àrea d'execució del projecte

Coordenades UTM (ETRS89): 439119, 4613773

Descripció: fragment informe, bastant desgastat, de ceràmica a mà o torn lent de cuita oxidant. Podria correspondre's a un ímbrex.

Cronologia: indeterminada (possible cronologia romana)

TA-21

Ubicació: nord-oest AP-8, zona exterior respecte l'àrea d'execució del projecte

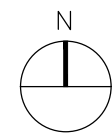
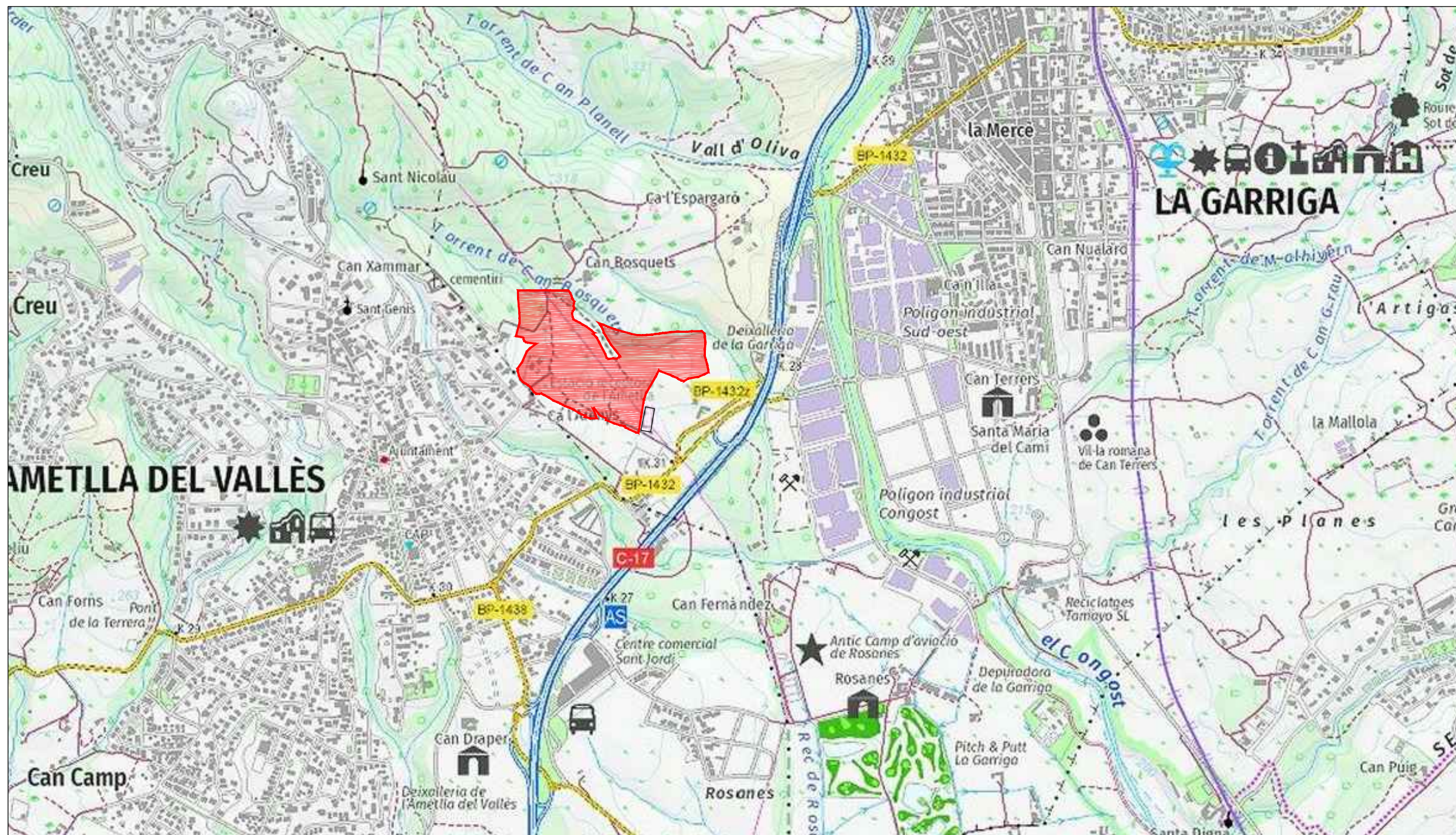
Coordenades UTM (ETRS89): 439074, 4613820

Descripció: fragment informe de possible dòlia. Podria haver format part del parament del mur associat amb la ZEA-3, ja que s'ha recuperat al seu entorn immediat, en un punt on hi ha maons i pedres.


Cronologia: època romana (segles I aC-III dC)

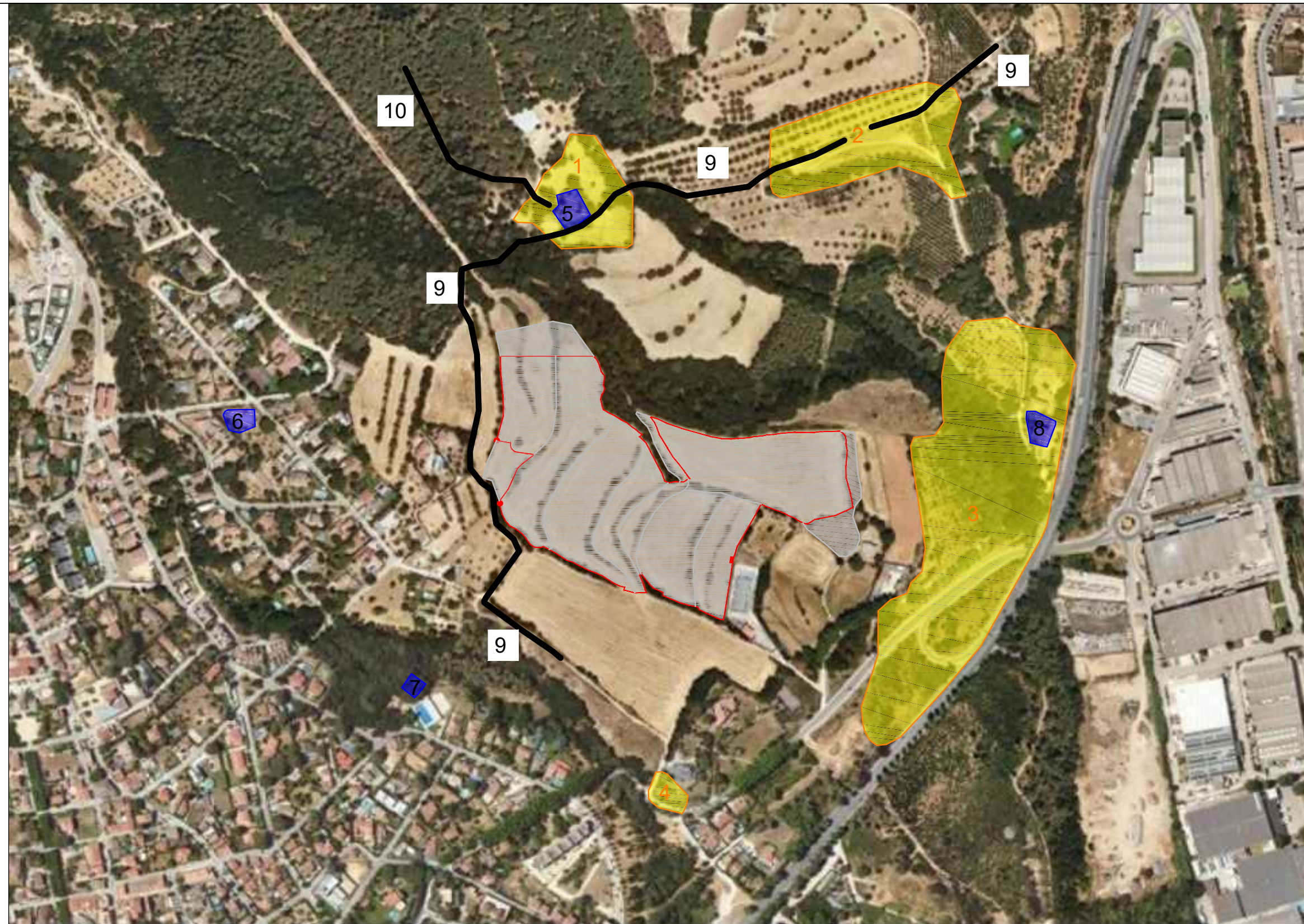


IV.2. DOCUMENTACIÓ PLANIMÈTRICA



ÀREA DE PROSPECCIÓ

<p>Projecte per la instal·lació d'un parc solar fotovoltaic de 4KMn a la finca de Can Busquets La Garriga (Vallès Oriental)</p>	<p>PLÀNOL DE SITUACIÓ</p>	<p>PROMOTOR: ESTABANELL Y PAHISA ENERGÍA, S.A.</p>	<p>BASE PLANIMÈTRICA: ALENER SOLAR, S.L. DEL RÍO CONSULTING - AGRO90 INSTITUT CARTOGRÀFIC DE CATALUNYA</p>	<p>DATA: Juliol 2022</p>
<p>Annex IV. Estudi d'afectació al patrimoni. Memòria de la prospecció arqueològica superficial.</p>	<p>DIRECCIÓ ARQUEOLÒGICA: Gemma Caballé Crivillés</p>	<p>PLANIMETRIA: Maria Pujals Bultó</p>	<p>ESCALA GRÀFICA: 1:10.000</p> 	<p>PLÀNOL: 01 (A3)</p>



— LÍMIT AFECTACIÓ PROJECTE
 — LÍMIT ÀREES PROSPECCIÓ

JACIMENTS ARQUEOLÒGICS:

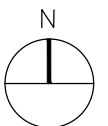
1. Can Busquets de Pagès
2. Can Borbó
3. Mas Bonavista
4. L'Areny

PATRIMONI ARQUITECTÒNIC:

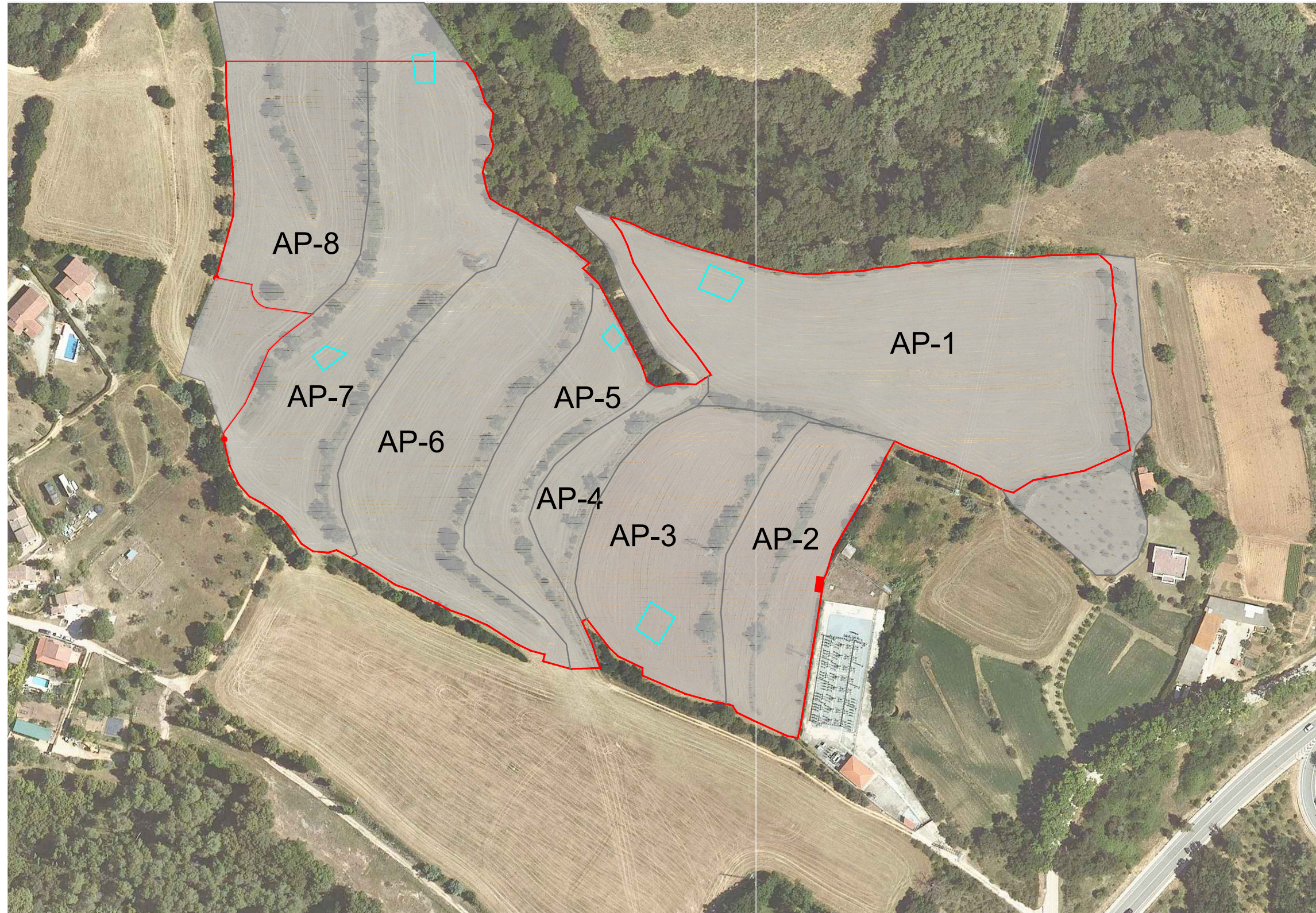
5. Can Busquets
6. Cases unifamiliars al carrer Sant Sebastià 26
7. Aqüeducte de la font de Can Arenys
8. Casa Balcells-Mas Bellavista

ELEMENTS ETNOGRÀFICS:

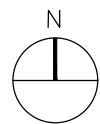
9. Camí antic de l'Ametlla
10. Rec de Can Beia.



Projecte per la instal·lació d'un parc solar fotovoltaic de 4KMn a la finca de Can Busquets La Garriga (Vallès Oriental) Annex IV. Estudi d'afectació al patrimoni. Memòria de la prospecció arqueològica superficial.	UBICACIÓ DELS ELEMENTS DELS INVENTARIS DE PATRIMONI DE LA DGPC I DEL CATÀLEG DE BÉNS DE LA GARRIGA	PROMOTOR: ESTABANELL Y PAHISA ENERGÍA, S.A.	BASE PLANIMÈTRICA: ALENER SOLAR, S.L. DEL RIO CONSULTING - AGRO90 INSTITUT CARTOGRÀFIC DE CATALUNYA	DATA: Juliol 2022
	DIRECCIÓ ARQUEOLÒGICA: Gemma Caballé Crivillés	PLANIMETRIA: Maria Pujals Bultó	ESCALA GRÀFICA: 1:5.000	PLÀNOL: 02 (A3)



- LÍMIT AFECTACIÓ PROJECTE
- LÍMIT ÀREES PROSPECCIÓ
- ÀREES AMB TERRA APORTADA O REMOGUDA



Projecte per la instal·lació d'un parc solar fotovoltaic de 4KMn a la finca de Can Busquets La Garriga (Vallès Oriental)

Annex IV. Estudi d'afectació al patrimoni. Memòria de la prospecció arqueològica superficial.

PLANTA PROSPECCIÓ SUPERFICIAL

DIRECCIÓ ARQUEOLÒGICA: Gemma Caballé Crivillés

PROMOTOR:
ESTABANELL Y PAHISA ENERGÍA, S.A.

PLANIMETRIA: Maria Pujals Bultó

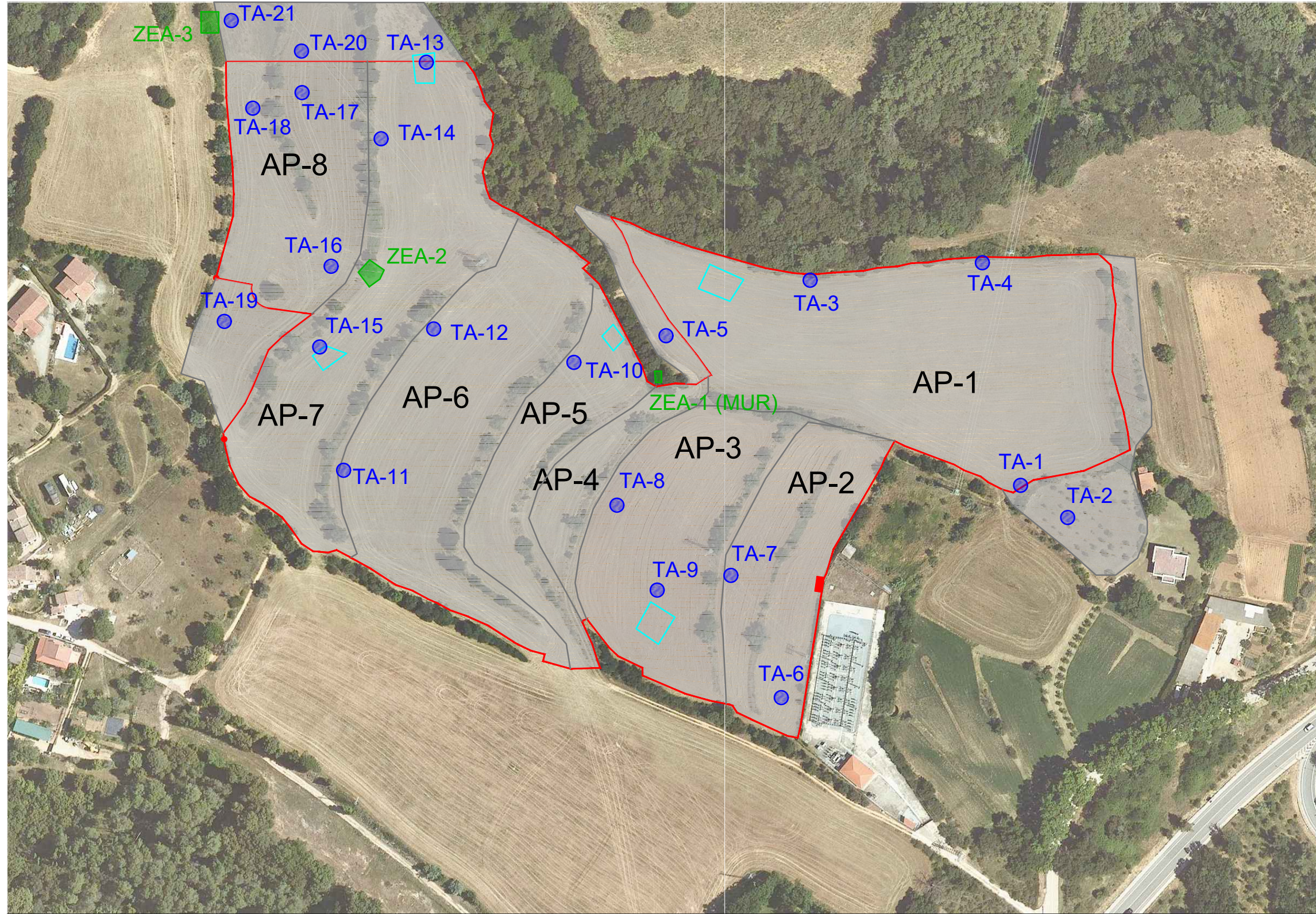
BASE PLANIMÈTRICA:
ALENER SOLAR, S.L.
DEL RÍO CONSULTING - AGRO90
INSTITUT CARTOGRÀFIC DE CATALUNYA

ESCALA GRÀFICA:
1:2.000

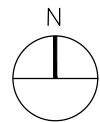


DATA:
Juliol 2022

PLANOL:
03 (A3)



- LÍMIT AFECTACIÓ PROJECTE
- LÍMIT ÀREES PROSPECCIÓ
- ÀREES AMB TERRA APORTADA O REMOGUDA
- TROBALLE AÏLLADES (TA)
- ◆ ZONES EXPECTATIVA ARQUEOLÒGICA (ZEA)



Projecte per la instal·lació d'un parc solar fotovoltaic de 4KMn a la finca de Can Busquets La Garriga (Vallès Oriental)

Annex IV. Estudi d'afectació al patrimoni. Memòria de la prospecció arqueològica superficial.

PLANTA PROSPECCIÓ SUPERFICIAL
TROBALLE AÏLLADES I ZONES D'EXPECTATIVA ARQUEOLÒGICA

DIRECCIÓ ARQUEOLÒGICA: Gemma Caballé Crivillés

PROMOTOR:
ESTABANELL Y PAHISA ENERGÍA, S.A.

PLANIMETRIA: Maria Pujals Bultó

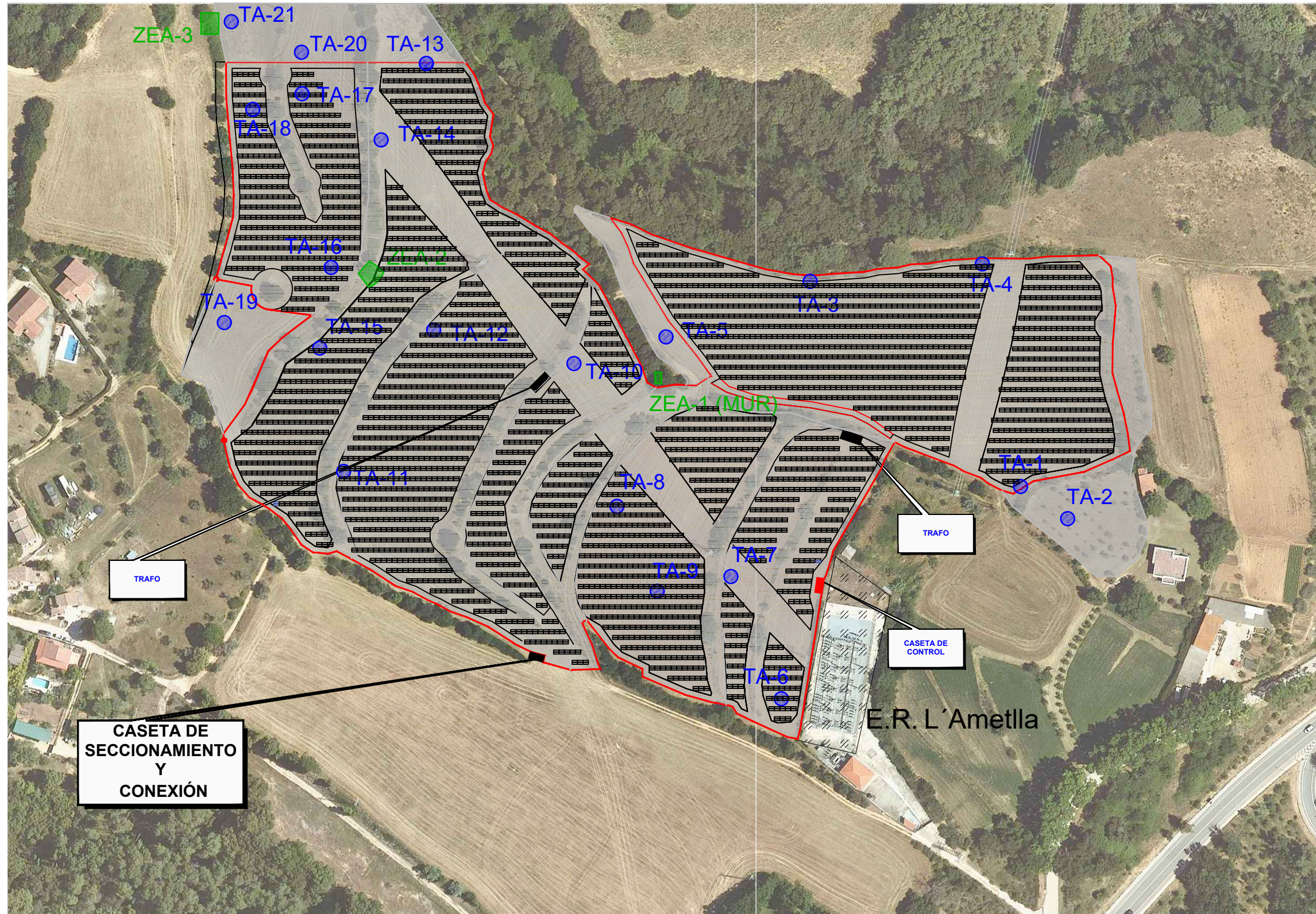
BASE PLANIMÈTRICA:
ALENER SOLAR, S.L.
DEL RIO CONSULTING - AGRO90
INSTITUT CARTOGRÀFIC DE CATALUNYA

ESCALA GRÀFICA:
1:2.000

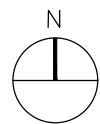


DATA:
Juliol 2022

PLÀNOL:
04 (A3)



- LÍMIT AFECTACIÓ PROJECTE
- LÍMIT ÀREES PROSPECCIÓ
- PROJECTE D'INSTAL·LACIÓ DEL PARC SOLAR FOTOVOLTAIC. UBICACIÓ PANELLS
- TROBALLEES AÏLLADEES (TA)
- ZONES EXPECTATIVA ARQUEOLÒGICA (ZEA)



Projecte per la instal·lació d'un parc solar fotovoltaic de 4KMn a la finca de Can Busquets La Garriga (Vallès Oriental)
Annex IV. Estudi d'afectació al patrimoni. Memòria de la prospecció arqueològica superficial.

PROJECTE INSTAL·LACIÓ DEL PARC SOLAR FOTOVOLTAIC

DIRECCIÓ ARQUEOLÒGICA: Gemma Caballé Crivillés

PROMOTOR:
ESTABANELL Y PAHISA ENERGÍA, S.A.

PLANIMETRIA: Maria Pujals Bultó

BASE PLANIMÈTRICA:
ALENER SOLAR, S.L.
DEL RIO CONSULTING - AGRO90
INSTITUT CARTOGRÀFIC DE CATALUNYA

ESCALA GRÀFICA:
1:2.000



DATA:
Juliol 2022

PLANOL:
05 (A3)



IV.3. DOCUMENTACIÓ FOTOGRÀFICA



LGCBF AP-1 (1)



LGCBF AP-1 (2)



LGCBF AP-1 (3)



LGCBF AP-1 (4)



LGCBF AP-1 (5)



LGCBF AP-1 (6)



LGCBF AP-1 (7)



LGCBF AP-1 (8)



LGCBF AP-1 (9)



LGCBF AP-1 (10)



LGCBF AP-1 (11)



LGCBF AP-1 (12)



LGCBF AP-1 (13)



LGCBF AP-1 (14)



LGCBF AP-1 (15)



LGCBF AP-1 (16)



LGCBF AP-1 (17)



LGCBF AP-1 (18)



LGCBF AP-1 (19)



LGCBF AP-1 (20)



LGCBF AP-1 (21)



LGCBF AP-1 (23)



LGCBF AP-1 (24)



LGCBF AP-1 (25)



LGCBF AP-1 (26)



LGCBF AP-1 (27)



LGCBF AP-1 (28)



LGCBF AP-1 (29)



LGCBF AP-1 (30)



LGCBF AP-1 (31)



LGCBF AP-1 (32)



LGCBF AP-1 (33)



LGCBF AP-1 (34)



LGCBF AP-1 (35)



LGCBF AP-1 (36)



LGCBF AP-1 (37)



LGCBF AP-1 (38)



LGCBF AP-1 (39)



LGCBF AP-1 (40)



LGCBF AP-1 (41)



LGCBF AP-1 (42)



LGCBF AP-1 (43)



LGCBF AP-1 (48)



LGCBF AP-1 (49)



LGCBF AP-1 (50)



LGCBF AP-1 (51)



LGCBF AP-1 (52)



LGCBF AP-1 (53)



LGCBF AP-1 (54)



LGCBF AP-1 (55)



LGCBF AP-1 (56)



LGCBF AP-1 (57)



LGCBF AP-1 (58)



LGCBF AP-1 (59)



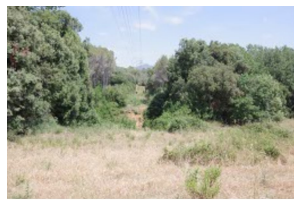
LGCBF AP-1 (60)



LGCBF AP-1 (61)



LGCBF AP-1 (62)



LGCBF AP-1 (63)



LGCBF AP-1 (64)



LGCBF AP-1 (65)



LGCBF AP-1 (66)



LGCBF AP-1 (67)



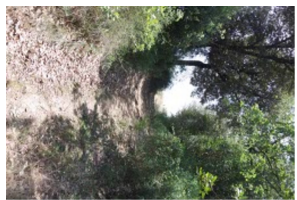
LGCBF AP-1 (68)



LGCBF AP-1 (69)



LGCBF AP-1 (70)



LGCBF AP-1 (71)



LGCBF AP-1 (72)



LGCBF AP-1 (73)



LGCBF AP-1 (74)



LGCBF AP-2 (1)



LGCBF AP-2 (2)



LGCBF AP-2 (3)



LGCBF AP-2 (4)



LGCBF AP-2 (5)



LGCBF AP-2 (6)



LGCBF AP-2 (7)



LGCBF AP-2 (8)



LGCBF AP-2 (9)



LGCBF AP-2 (10)



LGCBF AP-2 (11)



LGCBF AP-2 (12)



LGCBF AP-2 (13)



LGCBF AP-2 (14)



LGCBF AP-2 (15)



LGCBF AP-2 (16)



LGCBF AP-2 (17)



LGCBF AP-2 (18)



LGCBF AP-2 (19)



LGCBF AP-2 (20)



LGCBF AP-2 (21)



LGCBF AP-2 (22)



LGCBF AP-2 (23)



LGCBF AP-2 (24)



LGCBF AP-2 (25)



LGCBF AP-2 (26)



LGCBF AP-3 (1)



LGCBF AP-3 (2)



LGCBF AP-3 (3)



LGCBF AP-3 (4)



LGCBF AP-3 (5)



LGCBF AP-3 (6)



LGCBF AP-3 (7)



LGCBF AP-3 (8)



LGCBF AP-3 (9)



LGCBF AP-3 (10)



LGCBF AP-3 (11)



LGCBF AP-3 (12)



LGCBF AP-3 (13)



LGCBF AP-3 (14)



LGCBF AP-3 (16)



LGCBF AP-3 (17)



LGCBF AP-3 (18)



LGCBF AP-3 (19)



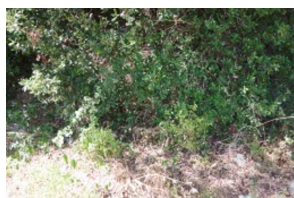
LGCBF AP-3 (20)



LGCBF AP-3 (21)



LGCBF AP-3 (22)



LGCBF AP-3 (23)



LGCBF AP-3 (24)



LGCBF AP-3 (25)



LGCBF AP-3 (26)



LGCBF AP-3 (27)



LGCBF AP-3 (28)



LGCBF AP-3 (29)



LGCBF AP-3 (30)



LGCBF AP-3 (31)



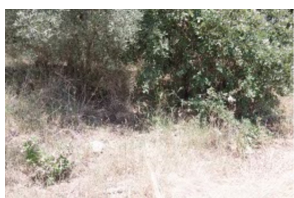
LGCBF AP-3 (32)



LGCBF AP-3 (33)



LGCBF AP-3 (34)



LGCBF AP-3 (35)



LGCBF AP-3 (36)



LGCBF AP-3 (37)



LGCBF AP-3 (38)



LGCBF AP-3 (39)



LGCBF AP-3 (40)



LGCBF AP-3 (41)



LGCBF AP-3 (42)



LGCBF AP-4 (1)



LGCBF AP-4 (2)



LGCBF AP-4 (3)



LGCBF AP-4 (4)



LGCBF AP-4 (5)



LGCBF AP-4 (6)



LGCBF AP-4 (7)



LGCBF AP-4 (8)



LGCBF AP-4 (9)



LGCBF AP-4 (10)



LGCBF AP-4 (11)



LGCBF AP-4 (12)



LGCBF AP-4 (13)



LGCBF AP-4 (14)



LGCBF AP-4 (15)



LGCBF AP-4 (16)



LGCBF AP-4 (17)



LGCBF AP-4 (18)



LGCBF AP-4 (19)



LGCBF AP-4 (20)



LGCBF AP-4 (21)



LGCBF AP-4 (22)



LGCBF AP-4 (23)



LGCBF AP-4 (24)



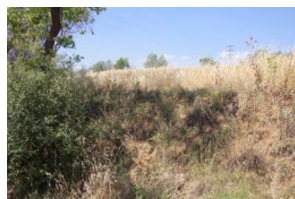
LGCBF AP-4 (25)



LGCBF AP-4 (26)



LGCBF AP-4 (27)



LGCBF AP-4 (28)



LGCBF AP-4 (29)



LGCBF AP-5 (1)



LGCBF AP-5 (2)



LGCBF AP-5 (3)



LGCBF AP-5 (4)



LGCBF AP-5 (5)



LGCBF AP-5 (6)



LGCBF AP-5 (7)



LGCBF AP-5 (8)



LGCBF AP-5 (9)



LGCBF AP-5 (10)



LGCBF AP-5 (11)



LGCBF AP-5 (12)



LGCBF AP-5 (13)



LGCBF AP-6 (1)



LGCBF AP-6 (2)



LGCBF AP-6 (3)



LGCBF AP-6 (4)



LGCBF AP-6 (5)



LGCBF AP-6 (6)



LGCBF AP-6 (7)



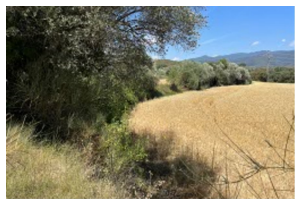
LGCBF AP-6 (8)



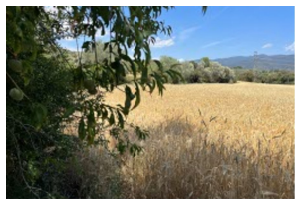
LGCBF AP-6 (9)



LGCBF AP-6 (10)



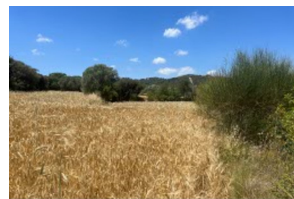
LGCBF AP-6 (11)



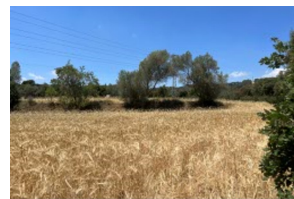
LGCBF AP-6 (12)



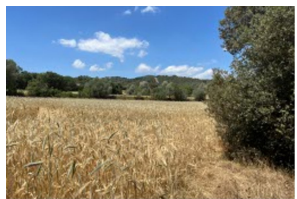
LGCBF AP-6 (13)



LGCBF AP-6 (14)



LGCBF AP-6 (15)



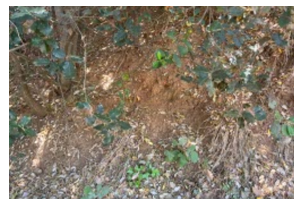
LGCBF AP-6 (16)



LGCBF AP-6 (17)



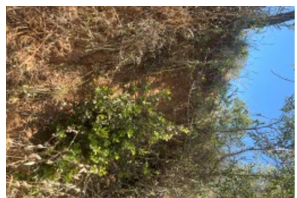
LGCBF AP-6 (18)



LGCBF AP-6 (19)



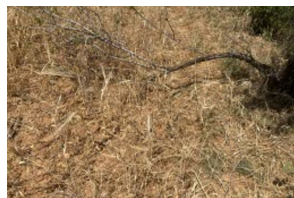
LGCBF AP-6 (20)



LGCBF AP-6 (21)



LGCBF AP-6 (22)



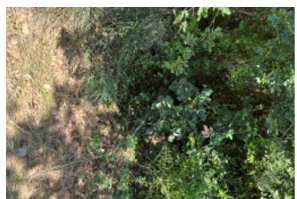
LGCBF AP-6 (23)



LGCBF AP-6 (24)



LGCBF AP-6 (25)



LGCBF AP-6 (26)



LGCBF AP-6 (27)



LGCBF AP-6 (28)



LGCBF AP-6 (29)



LGCBF AP-6 (30)



LGCBF AP-6 (31)



LGCBF AP-6 (32)



LGCBF AP-6 (33)



LGCBF AP-6 (34)



LGCBF AP-6 (35)



LGCBF AP-6 (36)



LGCBF AP-6 (37)



LGCBF AP-6 (38)



LGCBF AP-6 (39)



LGCBF AP-6 (40)



LGCBF AP-6 (41)



LGCBF AP-6 (42)



LGCBF AP-6 (43)



LGCBF AP-6 (44)



LGCBF AP-6 (45)



LGCBF AP-6 (46)



LGCBF AP-6 (47)



LGCBF AP-6 (48)



LGCBF AP-6 (49)



LGCBF AP-6 (50)



LGCBF AP-6 (51)



LGCBF AP-6 (52)



LGCBF AP-6 (53)



LGCBF AP-7 (1)



LGCBF AP-7 (2)



LGCBF AP-7 (3)



LGCBF AP-7 (4)



LGCBF AP-7 (5)



LGCBF AP-7 (6)



LGCBF AP-7 (7)



LGCBF AP-7 (8)



LGCBF AP-7 (9)



LGCBF AP-7 (10)



LGCBF AP-7 (11)



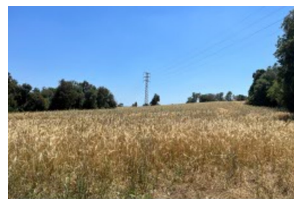
LGCBF AP-7 (12)



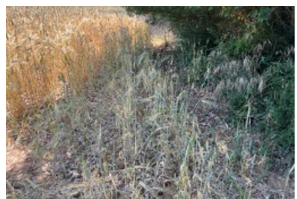
LGCBF AP-7 (13)



LGCBF AP-7 (14)



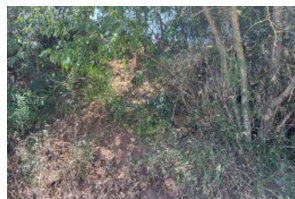
LGCBF AP-7 (15)



LGCBF AP-7 (16)



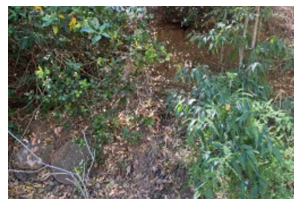
LGCBF AP-7 (17)



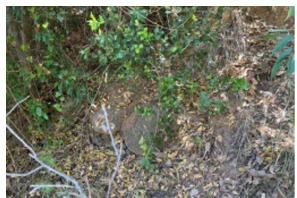
LGCBF AP-7 (18)



LGCBF AP-7 (19)



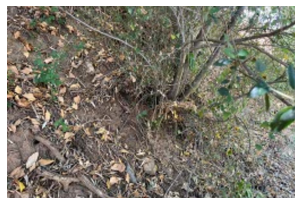
LGCBF AP-7 (20)



LGCBF AP-7 (21)



LGCBF AP-7 (22)



LGCBF AP-7 (23)



LGCBF AP-7 (24)



LGCBF AP-7 (25)



LGCBF AP-7 (26)



LGCBF AP-7 (27)



LGCBF AP-7 (28)



LGCBF AP-7 (29)



LGCBF AP-8 (1)



LGCBF AP-8 (2)



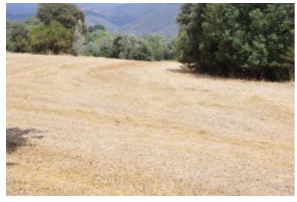
LGCBF AP-8 (3)



LGCBF AP-8 (4)



LGCBF AP-8 (5)



LGCBF AP-8 (6)



LGCBF AP-8 (7)



LGCBF AP-8 (8)



LGCBF AP-8 (9)



LGCBF AP-8 (10)



LGCBF AP-8 (11)



LGCBF AP-8 (12)



LGCBF AP-8 (13)



LGCBF AP-8 (14)



LGCBF AP-8 (15)



LGCBF AP-8 (16)



LGCBF AP-8 (17)



LGCBF AP-8 (18)



LGCBF AP-8 (19)



LGCBF AP-8 (20)



LGCBF AP-8 (21)



LGCBF AP-8 (22)



LGCBF AP-8 (23)



LGCBF AP-8 (24)



LGCBF AP-8 (25)



LGCBF AP-8 (26)



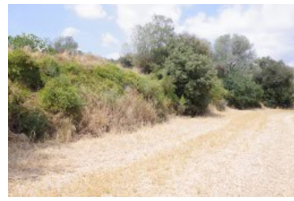
LGCBF AP-8 (27)



LGCBF AP-8 (28)



LGCBF AP-8 (29)



LGCBF AP-8 (30)



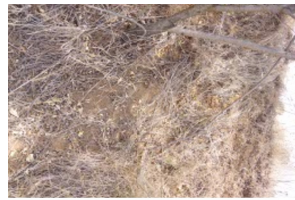
LGCBF AP-8 (31)



LGCBF AP-8 (32)



LGCBF AP-8 (33)



LGCBF AP-8 (34)



LGCBF AP-8 (35)



LGCBF ZEA-1 (1)



LGCBF ZEA-1 (2)



LGCBF ZEA-1 (3)



LGCBF ZEA-1 (4)



LGCBF ZEA-1 (5)



LGCBF ZEA-1 (6)



LGCBF ZEA-1 (7)



LGCBF ZEA-1 (8)



LGCBF ZEA-1 (9)



LGCBF ZEA-1 (10)



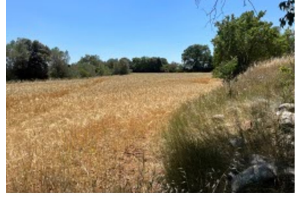
LGCBF ZEA-1 (11)



LGCBF ZEA-1 (12)



LGCBF ZEA-1 (13)



LGCBF ZEA-2 (1)



LGCBF ZEA-2 (2)



LGCBF ZEA-2 (3)



LGCBF ZEA-2 (4)



LGCBF ZEA-2 (5)



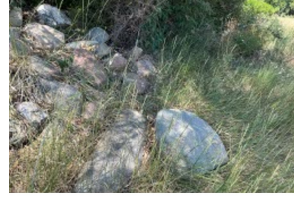
LGCBF ZEA-2 (6)



LGCBF ZEA-2 (7)



LGCBF ZEA-2 (8)



LGCBF ZEA-2 (9)



LGCBF ZEA-2 (10)



LGCBF ZEA-2 (11)



LGCBF ZEA-3 (1)



LGCBF ZEA-3 (2)



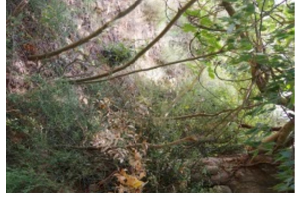
LGCBF ZEA-3 (3)



LGCBF ZEA-3 (4)



LGCBF ZEA-3 (5)



LGCBF ZEA-3 (6)



LGCBF ZEA-3 (7)



LGCBF ZEA-3 (8)



LGCBF ZEA-3 (9)



LGCBF ZEA-3 (10)



LGCBF ZEA-3 (11)



LGCBF ZEA-3 (12)



LGCBF ZEA-3 (13)



LGCBF ZEA-3 (14)



LGCBF ZEA-3 (15)



LGCBF ZEA-3 (16)



LGCBF TA-1 (1)



LGCBF TA-2 (1)



LGCBF TA-2 (2)



LGCBF TA-3 (1)



LGCBF TA-3 (2)



LGCBF TA-4



LGCBF TA-5



LGCBF TA-6



LGCBF TA-7



LGCBF TA-8 (1)



LGCBF TA-8 (2)



LGCBF TA-9 (1)



LGCBF TA-10 (1)



LGCBF TA-11 (1)



LGCBF TA-11 (2)



LGCBF TA-12 (1)



LGCBF TA-12 (2)



LGCBF TA-13 (1)



LGCBF TA-13 (2)



LGCBF TA-14



LGCBF TA-15 (1)



LGCBF TA-15 (2)



LGCBF TA-15 (3)



LGCBF TA-15 (4)



LGCBF TA-16



LGCBF TA-17



LGCBF TA-18



LGCBF TA-19 (1)



LGCBF TA-19 (2)



LGCBF TA-20



LGCBF TA-21 (1)



LGCBF TA-21 (2)



LGCBF camí antic Ametlla (1)



LGCBF camí antic Ametlla (2)



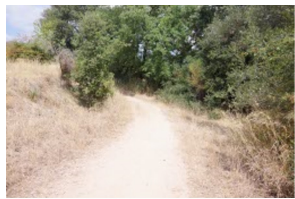
LGCBF camí antic Ametlla (3)



LGCBF camí antic Ametlla (4)



LGCBF camí antic Ametlla (5)



LGCBF camí antic Ametlla (6)



LGCBF ext. Can Mas (1)



LGCBF ext. Can Mas (2)



LGCBF ext. Can Mas (3)



LGCBF ext. Can Mas (4)



LGCBF ext. Can Mas (5)



LGCBF ext. Can Mas (6)