

**MEMÒRIA DE LA INTERVENCIÓ DE CONSERVACIÓ – RESTAURACIÓ AL
JACIMENT DE LA VIL·LA ROMANA DE CAN TERRERS. LA GARRIGA
(VALLÈS ORIENTAL-BARCELONA)
MAIG 2013**



CRAT conservació
i restauració SCP
Avda. Borbó, 31 entresòl 4a
08031 BARCELONA
Tel: 646 27 58 69

20 D'AGOST DE 2013

DADES D'IDENTIFICACIÓ DEL PROJECTE:

LLOC D'INTERVENCIÓ: Vil·la romana de Can Terrers . La Garriga. (Vallès Oriental)

PROMOTOR: Ajuntament de La Garriga.

NOM DEL PROJECTE: Intervenció arqueològica de Consolidació i Neteja de la vil·la romana de Can Terrers (La Garriga, Vallès Oriental).

EXECUCIÓ: CRAT, Conservació i Restauració, s.c.p.

DIRECCIÓ TÈCNICA: Isabel Parra Alé

EQUIP DE TREBALL: Dèbora Iglesias Bonells / Isabel Parra Alé

DATES EXECUCIÓ: De 13 a 26 de maig de 2013.

INDEX

1. PRESENTACIÓ	4
2. CRITERIS D'INTERVENCIÓ	5
3. ESTAT DE CONSERVACIÓ	5
4. ACTUACIONS REALITZADES	10
5. DOCUMENTACIÓ GRÀFICA D'ABANS I DESPRÉS DE LA INTERVENCIÓ	20
6. CONCLUSIONS	27

1. PRESENTACIÓ

Aquest jaciment correspon a un assentament rural d'època romana. Està situat al sud del nucli urbà de La Garriga, comarca del Vallès Oriental a la riba esquerra del riu Congost, a la vora de la Riera de Samalús. Es situa com altres assentaments romans de la zona, a l'entorn de la via romana que passa paral·lelament al riu Congost.

La vil·la té una àmplia cronologia, va ser fundada el segle I a C mantenint-se activa fins el segle VI d C.

La seva existència és coneguda des del segle XIX tenint notícies d'una important edificació amb nombroses habitacions, algunes de les quals conservaven part de la coberta però que van ser enderrocades als anys 40 del segle XX per ampliar les zones de cultiu.

L'any 1961 es va realitzar la primera intervenció arqueològica a la zona actualment visitable, l'edifici termal de la vil·la. Es va centrar en dues sales idèntiques: *caldarium* i *sudatorium* que conservaven *in situ* les *pilae* de l'*hypocaustum*.

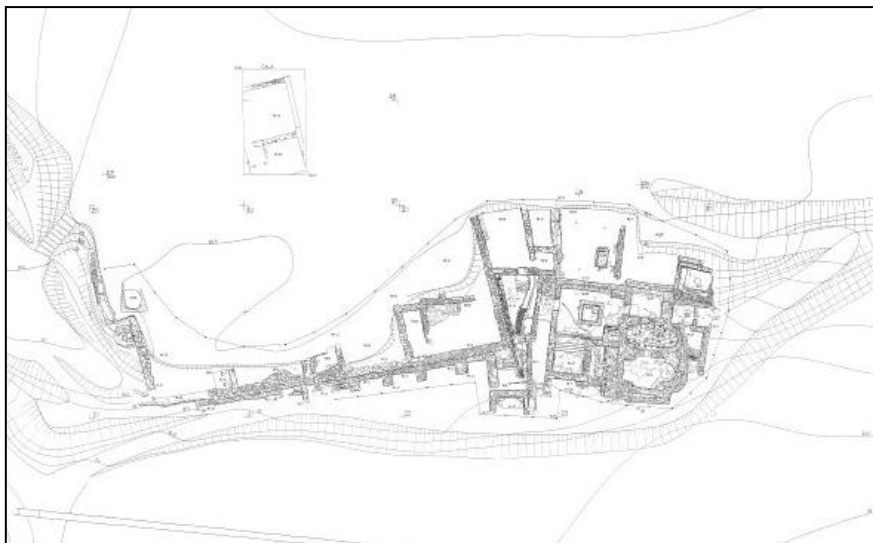
Les excavacions es van completar entre els anys 1971 i 1977, exhumant la totalitat de la zona de banys que inclou sis estances principals, característiques d'aquest tipus de construcció: el vestidor o *apodyterium*, la sala tèbia o *tepidarium*, la sala calenta o *caldarium*, la sauna o *sudatorium*, la piscina d'aigua freda o *frigidarium* i el forn on hi havia les instal·lacions de la calefacció subterrània dels banys, coneguda amb el nom d'*hypocaustum*, a més d'altres estructures annexes. Les excavacions posteriors van ampliar la vil·la amb el sector del denominat edifici dels contraforts.

Segons les prospeccions realitzades, la vil·la tindria uns 3.500 m² construïts, mentre que la superfície que correspondria als banys ocupa uns 200 m².

La vil·la va ser declarada Bé Cultural d'Interès Nacional, en la categoria de zona Arqueològica el 3 d'abril de 2001 per part de la Generalitat de Catalunya.

Des de l'any 1993 s'han anat realitzant diferents campanyes de restauració per tal de tornar a posar en valor el jaciment, presentar-lo de forma adequada i fer entenedores les restes al visitant.

Les feines s'han centrat bàsicament en els paviments i revestiments d'*opus signinum*, consolidacions d'estructures en l'adequació dels espais per a una millor presentació al públic.



Plànol de les restes de la vil·la de Can Terrers

2. CRITERIS D'INTERVENCIÓ

Les intervencions dutes a terme en el jaciment de Can Terrers han seguit un mateix criteri de restauració que és el que ve marcat per les normes vigents, acceptades internacionalment en les Cartes de Restauració (Atenes 1931, Venècia 1964 i Del Restauro 1987) i de les que es poden destacar:

- Tota intervenció serà fàcilment identificable amb la col·locació d'un element separador.
- Les actuacions que s'han aplicat a l'obra són llegibles i realitzats amb materials estables, reversibles i el més semblant als originals. S'ha respectat el pas del temps (envelliment natural, modificacions, etc.) i no s'ha volgut retornar les restes al seu moment inicial de creació.
- S'aconsella una mínima intervenció de reintegració, conservant al màxim les parts originals.
- S'utilitzarà un morter tradicional de calç i sorra i materials constructius del mateix jaciment per realitzar les consolidacions d'estructures i paraments dels originals.
- En el cas dels arrebossats murals i dels paviments, es realitzaran els tractaments de consolidació amb morters de restauració.
- Tenint en compte el valor de l'obra com a document històric, tota intervenció realitzada, s'ha regit pels criteris de respecte i conservació de l'original amb la intenció de recuperar la seva significació històrica i el seu valor artístic.
- Les parts anteriorment restaurades i on no existeix un contacte directa amb l'original, tenen un tractament diferent ja que els productes utilitzats per les reparacions efectuades intenten ser de més llarga durabilitat i resistència.

3. ESTAT DE CONSERVACIÓ

Al jaciment, després de la seva excavació, es varen realitzar treballs de conservació, restauració i museïtzació.

Els criteris emprats van ser el recreixement de murs per protegir-los, identificant la part reintegrada de l'original amb un ribet separador de morter de color rosat i als dipòsits, piscines i terres d'*opus signinum* es van reintegrar arribant fins a les cotes màximes amb morters colorats. Altres reconstruccions van ser els paviments del *caldarium* i *tepidarium*, les canalitzacions i una petita recreació del funcionament d'escalfament de les sales per mitjà del vapor d'aigua.

Es pot observar també, com a diferents estances es va optar per cobrir-les amb tela d'ombràcul i marmolina rosa Alacant per protegir-les i afavorir la lectura del conjunt del jaciment.

Per poder mostrar el jaciment al públic es va planificar un recorregut que circula al voltant de les restes per un camí i que condueix a l'interior de les termes a través de passarel·les metàl·liques i on es poden trobar plafons informatius.

Els murs estan formats per pedres, tipus còdols, de diferents mides i el sistema constructiu és la utilització d'un morter de calç i sorra que les lliga entre elles.

L'estat de conservació de les estructures no és del tot dolent, ja que el fet de tenir un coronament o diverses fileres de pedres per damunt de la cota màxima original ha fet que els murs quedin protegits, això també succeeix en les reintegracions dels paviments i revestiments que es conserven. Però allà on s'han perdut les reintegracions comença a estar feble l'original i hi han pèrdues de pedres, revestiments desprotegits, manca de morters de unió, petites esllavissades i desplaçaments, forats, descohesió, afloraments de sals formant concrecions... tot això fa que totes l'estructures es debilitin.

Aquest factor unit a que les restes estan a la intempèrie i pateixen les inclemències meteorològiques, la proliferació de vegetació, incrustacions de terres, caus de petits animals i d'insectes i alguns actes vandàlics afavoreixen que el jaciment es vagi degradant i que les restes es perdin.

Així doncs, després d'un anàlisi visual destaquem les següents patologies:

- Brutícia generalitzada amb acumulació de terra, pedres ...



- Presència de plantes i briòfits. La pressió de les seves arrels i el seu metabolisme provoca l'aparició d'esquerdes profundes, que arriben a provocar esfondraments, descohesió i separació dels recobriments d'*opus signinum*.





- Concrecions calcàries sobre els paviments i revestiments d'*opus signinum*.



- Afebliment dels coronament dels murs.



- Pèrdua del ribet separador que distingeix la part reintegrada de l'original.



- Descohesió, despreniment i afebliment dels arrebossats del mur i dels terres.



- Desplaçaments, enderrocs, llacunes i pèrdues d'elements constitutius.





Enderrocs

4. ACTUACIONS REALITZADES

Les intervencions realitzades anteriorment, han facilitat la conservació de les restes però és imprescindible un control i manteniment de tot el conjunt perquè el jaciment no es deteriori.

Seguint les pautes establertes en la proposta de conservació – restauració i després d’analitzar les patologies i degradacions s’ha procedit a les actuacions necessàries per minvar els processos de degradació i garantir la conservació de les restes en les millors condicions possibles, donat que es mantindran a l’aire lliure i els visitants circulen per les restes.

1. Neteja de les estructures, paviments i piscines per eliminar la terra, proliferació de vegetació, morters disgregats i brutícia generalitzada. S’han emprat raspalls tous i eines adequades per seguir el procés manualment.



Cates de neteja de briòfits i fongs



Feines de neteja amb sec i humit de les diferents estructures i espais



Abans i després d'una primera neteja

2. Consolidacions dels arrebossats, per donar-los més adherència al mur i bisellant-los amb morter per protegir-los de les filtracions i acumulacions de pols.

- Neteja superficial per eliminar tant la vegetació com la terra i raspallat dels briòfits secs.
- Preconsolidació amb injeccions de PLM-SM, ACRIL 33(CTS) al 5% de les esquerdes, bombaments i fixació de zones que presentaven falta d'adherència al mur.
- Es realitzen els nous bisellats, per protegir els revestiments i sense recreixer el nivell del original, amb morter de calç i sorra, proporció (1: 3).
- Neteja final i coloració dels bisellats amb terres naturals.



Neteja de les esquerdes i forats



Consolidació interna



Bisellat amb morter tradicional

3. Reparació i consolidació de les reintegracions ja existents als paviments, piscines i dipòsits d'*opus signinum*.

- Primera neteja per eliminar restes de terra i allà on estava cobert amb graveta aquesta s'ha tret.
- Consolidació de forats i descohesió del *signinum* amb d'ACRIL 33 al 5% amb aigua destil·lada per aspersió i, posteriorment, aplicació de morter de calç i sorra (1:3).
- Tant les zones de paviment reintegrades posteriorment i que són àrees de pas, com les reintegracions antigues de ciment de les piscines, s'han reparat després de la consolidació amb un morter de ciment natural sense additius i utilitzant com a càrrega, putzolana i pols de xamota. Aquest morter és molt més resistent i està aplicat a les zones no originals.
- Per a una millor conservació de les piscines i dipòsits, després de la neteja i consolidació, s'ha procedit a cobrir el paviment amb tela de geotèxtil i marmolina, amb un gruix d'uns 10-15 cm. aproximadament.



Neteja i eliminació de la marmolina als dipòsits i piscines



Neteja dels paviments disgregats



Consolidació del paviment



Aplicació del morter de restauració a les llacunes



Col·locació del geotèxtil a les piscines, dipòsits i canalitzacions



Imatge final amb la marmolina

Procés de neteja i consolidació del dipòsit de la terrassa superior.



Estat inicial del dipòsit



Extracció de la graveta existent



Neteja i consolidació amb ACRIL 33



Bisellat de tota l'estructura i revestiments i col·locació de marmolina

4. Consolidacions estructurals. S'han restaurat els enderrocaments utilitzant pedres del propi jaciment i s'asseguraran al mur lligant-les amb morter de ciment natural sense additius i com a càrrega, putzolana i pols de xamota. Aquest morter és molt més resistent i està aplicat a les zones no originals ja que les parts estructurals malmeses són de les antigues restauracions i coronaments.



Fixació dels elements petris del mur



Abans i després de la intervenció

5. Adequació dels terres d'alguns dels àmbits protegint-los amb geotèxtil i marmolina. Això garanteix una millor integració i interpretació dels espais dins del jaciment, al mateix temps que evitarà la proliferació de vegetació.
- Retirada de la marmolina existent i eliminació de les herbes.
 - Col·locació del geotèxtil i reutilització, en algunes zones, de la tela d'umbracle (per impedir el creixement de la vegetació).
 - S'omplen les estances amb la grava existent i ja neta i s'incorpora de nova fins aconseguir un gruix de uns 15 cm. aproximadament.
 - S'han protegit també, petites zones susceptibles d'acumular brutícia, terra i herbes.



Procés de distribució de la grava



Habitació i frigidari abans i després de la col·locació de la marmolina



Dues habitacions després de la intervenció



Espais reomplerts amb marmolina després de ser netejats per evitar acumulacions de terra

6. A les zones on no s'apreciava el ribet separador entre l' original i la part reintegrada s'ha tintat de nou, fent servir el mateix color, un to tègula.



Diferents zones del jaciment on el cordó separador ja ha estat tintat

5. DOCUMENTACIÓ GRÀFICA D'ABANS I DESPRÉS DE LA INTERVENCIÓ



Dipòsit dintre de l'espai del vestidor (apodyterium)



Piscina amb esglaons en el centre del vestidor



Piscina petita a l'espai del vestidor



Piscina amb mitja canya a la terrassa inferior del jaciment



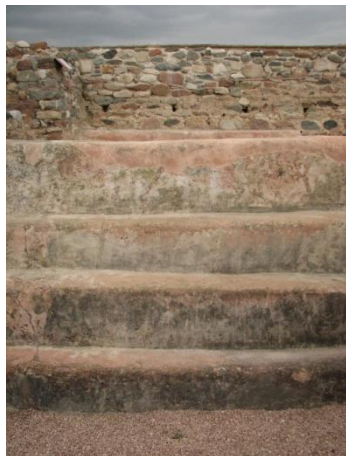
Zona de les escales darrera dels absids



Canalització del *apodyterium*



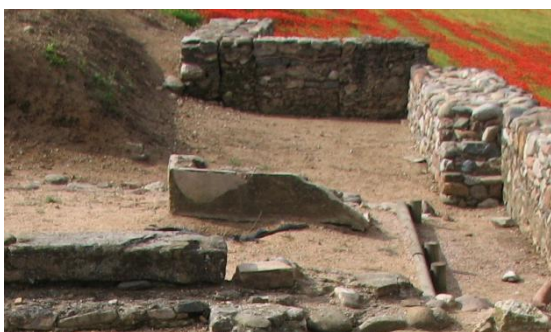
Restes de revestiment mural



Escala *frigidari*



Zona de canalitzacions i clavagueres



Terrassa superior



Entrada al vestidor



Espai del vestidor



Detall de les restes de pintura mural en el vestidor (cantó dret)



Detall de la resta de pintura mural que es conserva a la zona de vestidors (cantó esquerra)



Espai del *tepidari* i *caldari*



Vista panoràmica del jaciment

6. CONCLUSIONS

Amb el pas dels anys, el jaciment arqueològic de la vil·la romana de Can Terrers, a La Garriga, ha sofert una certa degradació, en part inevitable pel fet d'estar exposat a l'intempèrie. El jaciment per tant, pateix les inclemències de la meteorologia, el pas del temps, alguns actes vandàlics i la presència de visitants.

En general però, les restes arqueològiques no han estat especialment malmeses. El problema que més afecta al jaciment arqueològic és essencialment de manteniment, de neteja i, en ocasions, de vandalisme i d'actes incívics.

Les actuacions dutes a terme han volgut minvar els processos de degradació més urgents i, al mateix temps, adequar els espais perquè aquests siguin més comprensibles. Per això les tasques s'han centrat en fer més resistents les zones de pas, consolidar zones en perill de despreniment i fer neteges que permetin una millor conservació i lectura per part del visitant.

Les restes arqueològiques actualment visibles estan situades en terrasses i amb un camí que les envolta, si bé hi ha indicadors que senyalitzen al visitant la ruta a seguir, hem observat, mentre s'ha estat treballant, la tendència que té la gent en travessar el jaciment per la zona de les clavegueres i d'aquesta manera les fan malbé. Per això recomanaríem que es posés algun element dissuasori en aquest espai per evitar posteriors desperfectes.

L'entorn del jaciment arqueològic és un parc urbà enjardinat i de lliure accés, la qual cosa fa que requereixi un manteniment constant i/o estacional, tot depenent dels criteris dels tècnics del servei municipal corresponent. Tal i com defineix *La Carta de 1987 de la conservació i la restauració*, les restes arqueològiques deixades vistes també requereixen un manteniment tècnic específic per part de professionals especialitats que plantegin un protocol d'actuacions i que siguin coordinats pels serveis que en tenen la responsabilitat.

CRAT conservació
i restauració SCP

Avda. Borbó, 31 entresòl 4a

08031 BARCELONA

Tel: 646 27 58 69

20 D'AGOST DE 2013