

**MEMÒRIA DE LA INTERVENCIÓ ARQUEOLÒGICA PREVENTIVA DE  
CONSERVACIÓ – RESTAURACIÓ AL JACIMENT DE LA VIL·LA ROMANA DE  
CAN TERRERS. LA GARRIGA (VALLÈS ORIENTAL-BARCELONA)  
JUNY 2014**



**CRAT** conservació  
i restauració SCP

Avda. Borbó, 31 entresòl 4a  
08031 BARCELONA  
Tel: 646 27 58 69

7 D'AGOST DE 2014

## **DADES D'IDENTIFICACIÓ DEL PROJECTE:**

**LLOC D'INTERVENCIÓ:** Vil·la romana de Can Terrers . La Garriga. (Vallès Oriental)

**PROMOTOR:** Ajuntament de La Garriga.

**NOM DEL PROJECTE:** Intervenció arqueològica preventiva de Conservació - Restauració de la vil·la romana de Can Terrers (La Garriga, Vallès Oriental).

**EXECUCIÓ:** CRAT, Conservació i Restauració, s.c.p.

**DIRECCIÓ TÈCNICA:** Isabel Parra Alé

**EQUIP DE TREBALL:** Dèbora Iglesias Bonells / Isabel Parra Alé

**DATES EXECUCIÓ:** De 9 a 22 de juny de 2014.

## INDEX

1. PRESENTACIÓ	4
2. CRITERIS D'INTERVENCIÓ	5
3. ESTAT DE CONSERVACIÓ	5
4. ACTUACIONS REALITZADES	9
5. DOCUMENTACIÓ GRÀFICA D'ABANS I DESPRÉS DE LA INTERVENCIÓ	19
6. CONCLUSIONS	21

## 1. PRESENTACIÓ

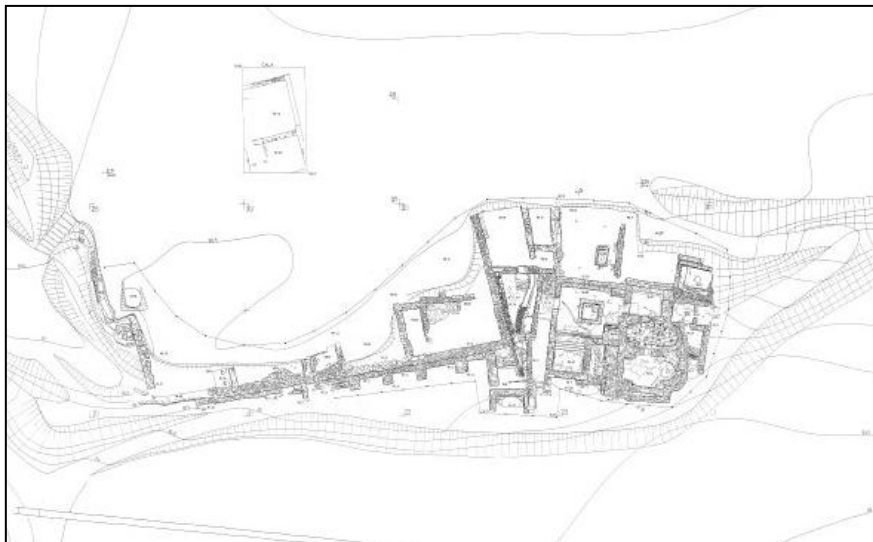
Aquest jaciment correspon a un assentament rural d'època romana. Està situat al sud del nucli urbà de La Garriga, comarca del Vallès Oriental a la riba esquerra del riu Congost, a la vora de la Riera de Samalús. Es situa com altres assentaments romans de la zona, a l'entorn de la via romana que passa paral·lelament al riu Congost.

La vil·la té una àmplia cronologia, va ser fundada el segle I a C mantenint-se activa fins el segle VI d C.

L'any 1961 es va realitzar la primera intervenció arqueològica que es va completar entre els anys 1971 i 1977, exhumant la totalitat de la zona de banys que inclou sis estances principals, característiques d'aquest tipus de construcció: el vestidor o *apodyterium*, la sala tèbia o *tepidarium*, la sala calenta o *caldarium*, la sauna o *sudatorium*, la piscina d'aigua freda o *frigidarium* i el forn on hi havia les instal·lacions de la calefacció subterrània dels banys, coneguda amb el nom d'*hypocaustum*, a més d'altres estructures annexes. Les excavacions posteriors van ampliar la vil·la amb el sector del denominat edifici dels contraforts.

La vil·la va ser declarada Bé Cultural d'Interès Nacional, en la categoria de zona Arqueològica el 3 d'abril de 2001 per part de la Generalitat de Catalunya.

Des de l'any 1993 s'han anat realitzant diferents campanyes de restauració per tal de tornar a posar en valor el jaciment, presentar-lo de forma adequada i fer entenedores les restes al visitant.



Plànol de les restes de la vil·la de Can Terrers

## 2. CRITERIS D'INTERVENCIÓ

Les intervencions dutes a terme en el jaciment de Can Terrers han seguit un mateix criteri de restauració que és el que ve marcat per les normes vigents, acceptades internacionalment en les Cartes de Restauració (Atenes 1931, Venècia 1964 i Del Restauro 1987) i de les que es poden destacar:

- Tota intervenció serà fàcilment identificable amb la col·locació d'un element separador.
- Les actuacions que s'han aplicat a l'obra són llegibles i realitzats amb materials estables, reversibles i el més semblant als originals. S'ha respectat el pas del temps (envelliment natural, modificacions, etc.) i no s'ha volgut retornar les restes al seu moment inicial de creació.
- S'aconsella una mínima intervenció de reintegració, conservant al màxim les parts originals.
- S'utilitzarà un morter tradicional de calç i sorra i materials constructius del mateix jaciment per realitzar les consolidacions d'estructures i paraments dels originals.
- En el cas dels arrebossats murals i dels paviments, es realitzaran els tractaments de consolidació amb morters de restauració.
- Tenint en compte el valor de l'obra com a document històric, tota intervenció realitzada, s'ha regit pels criteris de respecte i conservació de l'original amb la intenció de recuperar la seva significació històrica i el seu valor artístic.
- Les parts anteriorment restaurades i on no existeix un contacte directa amb l'original, tenen un tractament diferent ja que els productes utilitzats per les reparacions efectuades intenten ser de més llarga durabilitat i resistència.

## 3. ESTAT DE CONSERVACIÓ

Al jaciment, després de la seva excavació, es varen realitzar treballs de conservació, restauració i museïtzació. Posteriorment, i des de fa dos anys, s'han anat efectuant el manteniment de les restes amb una periodicitat anual.

L'estat de conservació de les estructures no és del tot dolent, ja que el fet de tenir un coronament o diverses fileres de pedres per damunt de la cota màxima original ha fet que els murs quedin protegits, això també succeeix en les reintegracions dels paviments i revestiments que es conserven. Però allà on s'han perdut les reintegracions comença a afeblir-se l'original i hi han pèrdues de pedres, revestiments desprotegits, manca de morters de unió, petites esllavissades i desplaçaments, forats, descohesió, afloraments de sals formant concrecions..., tot això fa que totes l'estructures es debilitin.

Aquest factor unit a que les restes estan a l'intempèrie i pateixen les inclemències meteorològiques, la proliferació de vegetació, incrustacions de terres, caus de petits animals i d'insectes i alguns actes vandàlics afavoreixen que el jaciment es vagi degradant i que les restes es perdin.

Així doncs, després d'un anàlisi visual destaquem les següents patologies:

- Brutícia generalitzada amb acumulació de terra, pedres,...



- Presència de plantes i briòfits. La pressió de les seves arrels provoca l'aparició d'esquerdes profundes, que arriben a provocar esfondraments, descohesió i separació dels recobriments d'*opus signinum*.

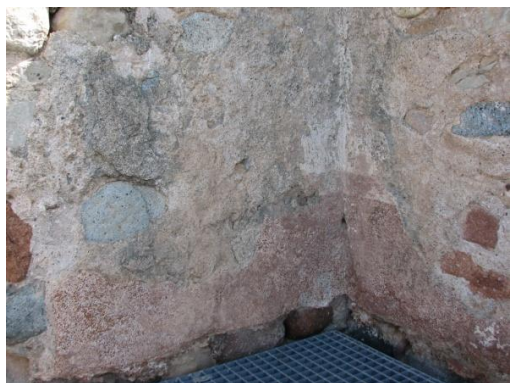




- Afebliment dels coronament dels murs.



- Descohesió, despreniment i afebliment dels arrebossats del mur on no s'ha actuat, o bé ja perduts i on s'havia posat bisellats per protegir-los.





- Desplaçaments, enderrocs, llacunes i pèrdues d'elements constitutius.



- Graves i teles de protecció descol·locades.



- Desgast i desplaçaments d'elements constructius causats per la circulació dels visitants.





#### 4. ACTUACIONS REALITZADES

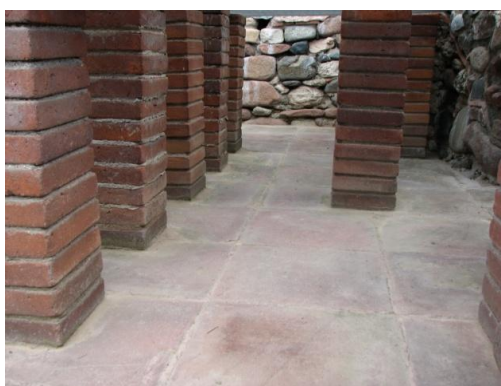
Les intervencions realitzades anteriorment, han facilitat la conservació de les restes però és imprescindible un control i manteniment de tot el conjunt perquè el jaciment no es deteriori.

Seguint les pautes establertes en la proposta de manteniment i després d'analitzar les patologies i degradacions s'ha procedit a realitzar una actuació, no en profunditat però sí efectiva, de consolidació i neteja que freni la degradació i pèrdua del conjunt. Les tasques i treballs permetran minvar els processos de degradació i presentar el jaciment al públic en les millors condicions possibles, donat que es manté a l'aire lliure i que els visitants circulen per les restes.

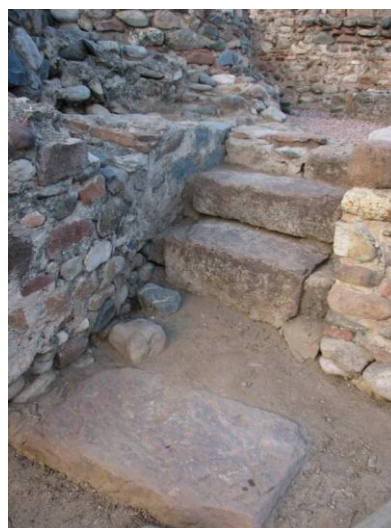
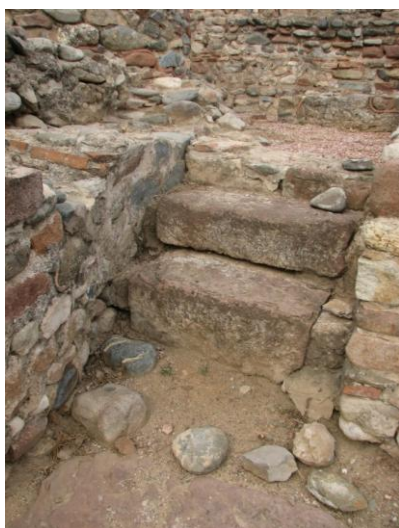
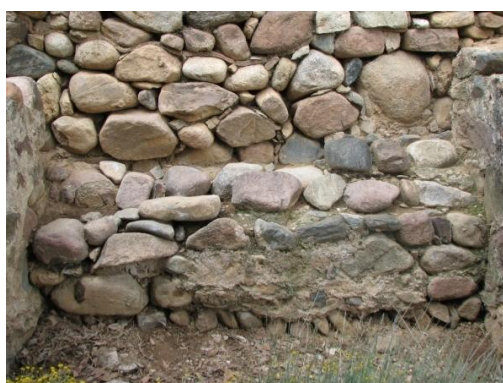
- Neteja de les estructures, perquè aquestes siguin llegibles i per salvaguardar el seu manteniment. En aquest procés s'ha eliminat l'acumulació de terra, pedres, morters disgregats i la proliferació de vegetació; s'ha realitzat manualment i amb les eines adequades.















- Consolidacions estructurals. S'han restaurat els enderrocaments i els coronaments dels murs utilitzant pedres del propi jaciment i assegurant-les al mur amb morter tradicional de calç i sorra (1:3), deixant les juntes dissimulades per tal de no distorsionar la seva interpretació. Els coronaments i la recol·locació de pedres s'ha fet per sobre del nivell de recreixement de l'antiga restauració per la qual cosa no ha estat necessari fer el ribet separador. També s'han reomplert juntes, tapat i recol·locat tègules per donar a l'estructura solidesa i protecció.









- Adequació dels terres d'alguns dels àmbits que ja han estat anteriorment protegits amb geotèxtil i/o tela d'umbracle i gravetes. S'ha recol·locat la tela, redistribuint la graveta ja existent i eliminant la brutícia i la vegetació, per a una millor integració i interpretació dels espais dins del jaciment, al mateix temps que per evitar la proliferació de vegetació.

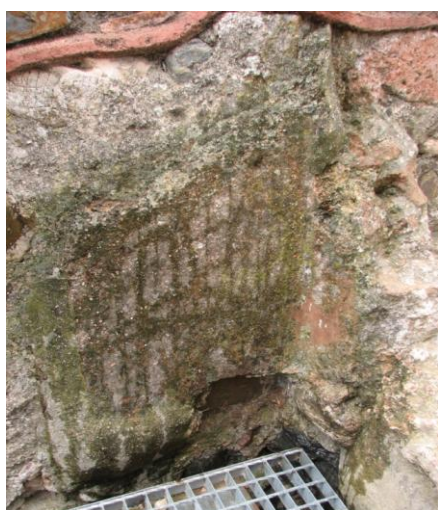


- Consolidacions puntuals dels arrebossats i terres de *signinum* , per donar-los més adherència. En el mur s'han bisellat i en el terra s'han omplert les llacunes. El morter utilitzat és de calç i sorra, proporció (1:3) i després de la neteja final s'ha acolorit amb terres naturals.



Procés de neteja i farciment de llacunes del paviment de signinum





Neteja, fixació de revestiments i bisellat



## 5. DOCUMENTACIÓ GRÀFICA D'ABANS I DESPRÉS DE LA INTERVENCIÓ









Neteja perímetre exterior



## 6. CONCLUSIONS

El jaciment de la vil·la romana de Can Terrers, a La Garriga, està exposat a la intempèrie i per tant pateix inevitablement les inclemències de la meteorologia, el pas del temps, alguns actes vandàlics i la presència de visitants.

En general les restes arqueològiques no estan especialment malmeses. El problema que més afecta al jaciment arqueològic és essencialment de manteniment, de neteja, control biològic i, en ocasions, de vandalisme i d'actes incívics.

Les actuacions dutes a terme han volgut minvar els processos de degradació més urgents i al mateix temps, adequar els espais perquè aquests siguin més comprensibles. Per això les tasques s'han centrat en fer més resistents les zones de pas, consolidar zones en perill de despreniment i fer neteges que permetin una millor conservació i lectura per part del visitant.

**CRAT** conservació  
i restauració SCP  
Avda. Borbó, 31 entresòl 4a  
08031 BARCELONA  
Tel: 646 27 58 69

7 D'AGOST DE 2014