

Intervenció arqueològica al carrer de Caselles, núm. 3

La Garriga, el Vallès Oriental

Febrer de 2011



Jordi Petit Gil

Mataró, 18 de febrer de 2011

SUMARI

1.	SITUACIÓ	4
2.	CONTEXT GEOFÍSIC	4
3.	CONTEXT HISTÒRIC	5
4.	ANTECEDENTS ARQUEOLÒGICS.....	7
5.	MOTIVACIÓ I OBJECTIUS	8
6.	FONAMENTS DE DRET	9
7.	METODOLOGIA.....	9
8.	TREBALLS REALITZATS.....	9
9.	RESULTATS DE LA INTERVENCIÓ	10
10.	RESTES ARQUEOLÒGIQUES AFECTADES.....	11
11.	CONCLUSIONS	11
12.	BIBLIOGRAFIA	12

ANNEX 1. RESOLUCIONS GENERALITAT DE CATALUNYA

ANNEX 2. DOCUMENTACIÓ FOTOGRÀFICA

ANNEX 3. DOCUMENTACIÓ PLANIMÈTRICA

FITXA TÈCNICA

Lloc de la intervenció	Carrer Caselles, núm. 3
Població i comarca	La Garriga, Vallès Oriental
Jaciment/s arqueològic/s	Via Romana / Can Caselles I
Coordenades UTM	X=440683 / Y=4615012 / Z=242
Promoció	SOREA, SA
Execució intervenció	ANTEQUEM, SL
Direcció tècnica	Jordi Petit Gil
Suport tècnic	Dídac Pàmies Gual
Tipus d'intervenció	Preventiva
Activitat autoritzada	Control i excavació arqueològica
Dates intervenció	8 i 9 de febrer de 2011 / 17 i 18 de febrer de 2011
Dates autoritzades	8 a 11 de febrer de 2011 / 16 a 21 de febrer de 2011
Resum	L'empresa SOREA ha executat una obra de substitució de canalització d'aigua de subministrament a la casa número 3 del carrer Caselles de La Garriga. L'excavació de la rasa ha deixat al descobert algunes restes arqueològiques d'època moderna i contemporània, que s'han hagut d'eliminar, prèvia documentació, per facilitar l'execució de l'obra.
Paraules clau	Via Romana època medieval època moderna època contemporània canalització d'aigua mur paviment

1. SITUACIÓ

La intervenció arqueològica es portarà al carrer Caselles, davant dels números 1 a 3, de la La Garriga. La rasa prevista inicia a la cantonada amb el carrer dels Banys, fins davant de l'immoble número 3 del carrer Caselles. Aquest indret es troba al centre del nucli urbà de la població.

2. CONTEXT GEOFÍSIC

La Garriga és un municipi del Vallès Oriental, a la vall del Congost, a l'inici de la plana vallesana, damunt la terrassa més alta sobre el riu.

Limita amb els municipis del Figueró i Montmany, al NW i al N, Cànoves i Samalús, a l'E, les Franqueses del Vallès, al SE i l'Ametlla del Vallès, al SW.

El seu relleu presenta una varietat de característiques ben remarcables, que morfològicament permeten de dividir-lo en tres zones ben delimitades, creuades de N a S pel Congost, pas natural entre el Vallès i la Plana de Vic. La zona del nord, no pas de característiques vallesanes, a l'eixida del coll del Congost, ben muntanyenca, geològicament presenta una gran riquesa i complexitat d'elements; fonamentalment les formacions paleozoiques del Montseny entren en contacte amb els terrenys terciaris i quaternaris del Vallès.

La zona central, tampoc de constitució netament vallesana, és la més extensa i hi predominen les roques eruptives granítiques o saulons, amb nombroses vetes d'aprites, felsites, quars i pegmatites; és partida per dues estretes tires, formades l'una pels al·luvions del Congost, tot al llarg del llit del riu, i l'altra, paral·lela a aquestes, formada per les argiles dels dipòsits quaternaris. La zona del sud presenta l'estructura típica del Vallès Oriental, amb les seves valls i torrenteres que s'ondulen suaument. Al centre de la zona continua la faixa de terres al·luvials, dipositades en el període geològic actual pel mateix Congost, que constituïen l'antic llit del riu. Flanquejant-les i en un nivell més enlairat, continuen les terres argiloses dels dipòsits quaternaris.

El Congost, riu de règim torrencial, no gaire cabalós i de tipus netament pluvial, parteix longitudinalment, com s'ha dit, el terme garriguenc de N a S. Registra el seu cabal major a la primavera i a la tardor. Retingut per diverses rescloses, el seu cabal té un curs escalonat. La seva aigua movia antigament les rodes de diversos molins fariners, un dels quals, el molí de Blancafort, és documentat ja en el segle XIII.

Les aigües termals són un dels factors determinants de la Garriga i possiblement el que ha contribuït més a la seva evolució i manera de ser actual. Tal com passa en les regions no volcàniques, el seu aflorament coincideix amb notables alteracions geològiques –en aquest cas situades les fonts en terrenys granítics en contacte amb els esquists silúrics de la zona del nord–. El fet que totes brollin en un terreny granític, que tinguin la mateixa temperatura i la mateixa composició, ha fet considerar, a algun autor, la procedència comuna d'aquestes aigües i les de Caldes de Montbui i Caldes d'Estrac. Localitzades en una zona ben precisa, amb una única deu que brolli espontània a l'exterior, a la placeta de Santa Isabel –rovell de l'ou de la Garriga–, son captades mitjançant un pou en una zona ben limitada, amb temperatura decreixent proporcional a la distància de la deu. Això fa que totes les cases d'aquest sector disposin d'aigua calenta natural. Fins i tot algunes l'usen per a calefacció als mesos d'hivern. Amb una temperatura superior als 60°C en el brollador, l'exigua proporció d'elements sòlids, amb una intensa

Intervenció arqueològica

C. Caselles, núm. 3

La Garriga, el Vallès Oriental

dissociació i, per tant, una elevada conductibilitat elèctrica, amb una radioactivitat bastant notòria, fa classificar aquestes aigües com a oligometal·liques, hipertermals i radioactives.

El terme comprèn el poble i cap de municipi de la Garriga, la caseria de les Casetes de Can Figueres, els barris de Gallicant i Querol i les urbanitzacions dels Tremolencs, Can Poi del Bosc i Can Vilanova, les dues últimes pràcticament unides al cap municipal. El Polígon Industrial del Sud-Oest també comprèn una zona residencial.

Travessa el terme procedent de Granollers la carretera C-17, a la que s'uneix la carretera N-152a poc després de creuar el poble, allí on s'estreny el terreny en direcció a Vic. Del nucli de la Garriga surten dues carreteres locals; l'una, en direcció E vers Cànoves i Sant Antoni de Vilamajor i l'altra, a l'W, vers l'Ametlla del Vallès i Sant Feliu Codines. La línia de ferrocarril de Barcelona a Puigerdà té estació al poble.

3. CONTEXT HISTÒRIC

La petja humana a la Garriga és antiga. Lloc de pas gairebé obligat en la comunicació entre la Plana de Vic i el Vallès; terra eminentment de secà, amb una benignitat de clima ideal per al conreu de l'olivera, la vinya i el blat, els quals factors han fet possible, entre altres particularitats, que l'home s'hi establís des de la més remota antiguitat. S'ha trobat algun vestigi d'època paleolítica, com ara un gratador pertanyent al període Aurinyacià (30 000 aC), a la bòbila d'en Font, a Malhivern. Són neolítics –de la cultura dels sepulcres de fossa– els fons de cabana, amb abundant ceràmica i útils lítics, que foren trobats en urbanitzar les vinyes de Can Poi i que es complementen amb la necròpoli d'aquesta cultura localitzada durant la dècada del 1940 a la bòbila Dasquens, on s'han trobat també fragments d'un vas acampanat.

Una altra troballa important és la que, amb motiu d'un esbri al mateix clos de la deu termal, es féu –juliol del 1975– d'una gran quantitat de fragments ceràmics, alguns dels quals datats del bronze final (1100 anys aC). Localitzats en el fons del que en temps pretèrit degué ser un estanyol termal, ens fa veure dos aspectes importants: primer, l'antigor del coneixement d'aquestes aigües; segon, l'abundor d'aquesta trencadissa descarta la possibilitat d'un accident fortuït, i fa creure més aviat en el poder màgic o religiós atribuït a aquesta deu, que feia necessari l'acte ritual de llençar ofrenes, dipositades dins aquests atuells, a la bassa termal. D'època hallstàtica, hi ha documentades les restes de dos forns de planta quadrada amb abundant material de ceràmica i un punxó de bronze dins la zona de la Tallada, entre el torrent de l'Espargueró i el de l'Apotecari. A les vinyes de Can Poi i Can Morull s'han trobat abundants fragments de ceràmica ibèrica, una paret aïllada i un forn a la zona dels Tremolencs on també apareix abundant ceràmica. En algun dels casos aquests materials ibèrics estan relacionats amb ceràmica romana.

Al marge de si foren usades o no les aigües termals en època romana, la romanització fou molt intensa. El terme és sembrat de restes de vil·les, un bon nombre de les quals amb fons d'època republicana, que les enllaça perfectament amb la cultura ibèrica. Un bon exemple d'una d'aquestes vil·les és la de Can Terrers amb una extensió de més de 3 500 m², de la qual ha estat completament exhumat tota la part dels banys, amb els hipocausts i les diverses dependències necessàries per a aquest menester. Aquesta vil·la tindria dos períodes cronològics: una fase de construcció contemporània a la construcció dels banys (mitjan segle I aC), i una segona etapa d'ampliació i reconversió (al final del segle III dC) que perdurà més enllà del segle V dC. Hi ha diverses vil·les romanes d'època romanorepublicana i romanoimperial que han tingut una continuïtat com a cases de pagès (Can Poi, Can Queló, Can Busquets de Pagès,

Intervenció arqueològica

C. Caselles, núm. 3

La Garriga, el Vallès Oriental

Ca l'Illa, etc.). Aquestes vil·les, si bé no tenien adscrita una gran extensió territorial, eren suficients per a la sustentació de llurs propietaris i servents, com també per a portar una certa comoditat de vida. Tot i així, les vil·les romanes de la nostra geografia no són tan riques com les de la Bètica, al migdia peninsular, pel que fa a existència de marbres, mosaics, etc.

El primer document escrit que anomena específicament la Garriga és del 966. Es tracta del document en el qual els marmessors del comte Miró atorgaren, complint la seva voluntat testamentària, a la seu de Barcelona "l'església de Sant Esteve de la Garriga, amb totes les esglésies que li són subjectes, amb la parròquia, delmes i primícies". Es refereix el document a l'antiga parroquial de Sant Esteve de la Doma, i es dedueix, per un altre document del 14 de setembre de 1139, pel qual passà a dependre del patronat del monestir de Santa Maria de l'Estany, que aquestes esglésies sufragànies eren les de Sant Pere de Vallcàrquera, Sant Cristòfol de Monteugues, Sant Pau de Montmany i Sant Gervasi i Sant Protasi de Can Noalard.

Sembla que la Garriga, tot i ésser de franquesa, no fou englobada en les Franqueses del Vallès. Així es dedueix d'un primer document datat el 1267 i signat pel rei Jaume I, que diu: "[...] concedim i confirmem, a vosaltres, tots els homes dels nostres albergs de les parròquies de Corró Sobirà, de Marata, de Corró Jussà, de Llerona i de Samalús i de tots els altres albergs nostres del Vallès i del Maresme[...]". De tota manera, diverses vegades sortí de la jurisdicció reial. A causa de l'estat deficitari de les seves finances, els sobirans més d'una vegada l'alienaren o empenyoraren; cada vegada, però, el poble tornà a la jurisdicció reial per pròpia voluntat, pagant l'import del seu rescat. Així passà el 1358, amb Pere III el Cerimoniós, i el 1380, que la jurisdicció fou venuda a Eimeric de Centelles, i recuperada el 1397, segons capítols pactats entre Martí I l'Humà i la Universitat de la Garriga. El 22 de desembre de 1397, Martí I l'Humà erigí la Garriga en batllia; en fou el primer batlle Marc de Vilanova, personatge que havia intervingut ja en les negociacions dels capítols de retorn a la senyoria reial.

Si bé la utilització de les aigües es fa palesa a través del temps, tant la documentació escrita com l'arqueològica són més aviat minses. La primera al·lusió escrita als banys és un establiment fet el 1326 a favor de "Petro de Podiolo et Guillelmo de Podiolo filiu eius, et Guillelma, uxoris...", de set peces de terra, leuna afrontant al nord amb la torrentera "qui discurrit in balneis sive banyb. De fet, el lloc era propietat de la Pia Almoina, ja que el maig del 1329 fa un establiment a Pere Camps d'una peça de terra amb aigua regant, que l'esmentat Camps posseïa en el lloc dit Banys. Un altre document diu que Maria, muller de Bernat Serra, mercader de Barcelona, havia comprat a Pere Camps aquella part de la terra en la qual "posseeix l'aigua calda dels banys de la parròquia de Sant Esteve de la Garriga". El 5 dels idus de gener de 1347, la Pia Almoina va aprovar aquesta venda, però amb l'obligació de construir-hi un hospital i algunes cases.

El 1400 el rei Martí i la seva muller Maria de Luna feren una estada d'una mesada a la Garriga, amb la finalitat de prendre banys termals, per guarir-se d'algunes dolències. Des del 28 d'abril al 28 de maig, els reis i tot l'aparat de la seva cort s'instal·laren a la Garriga. Des d'allí sortí una munió de cartes, tant d'afers generals de la conducció dels regnes com de caràcter íntim i privat. L'estada fou profitosa, ja que el rei manifestà la seva satisfacció en més d'una carta adreçada a alguna alta dignitat de l'època.

L'edifici termal, amb les consegüents modificacions sofertes pel pas del temps, aguantà fins el 1881, que fou enderrocat amb la finalitat de construir-hi un modern balneari, que no es dugué a terme. De l'antic edifici, fins el 1975, restaren només en peu dues petites cambres comunicants, cobertes amb volta de canó de palets i morter, sobre mateix de la font termal, amb unes característiques de construcció molt antigues. Pere Alsius, abans del 1881, féu notar l'existència, pels voltants de l'antic edifici, de restes de construcció romana. Finalment, Josep Maurí i Serra

Intervenció arqueològica

C. Caselles, núm. 3

La Garriga, el Vallès Oriental

trobà, dintre mateix del clos de la deu, dos fragments de teula romana. Les característiques de l'edifici enderrocat, amb la seva capella del segle XIV, dedicada a sant Macari, meresqueren que fos pintat per Santiago Rusiñol.

Al llarg del conflicte de 1936-1939, la població es veié transformada econòmicament, socialment i ideològicament per les conseqüències de la guerra i la revolta, i de manera especial per les morts, les ocupacions agrícoles i urbanes i l'arribada de gran quantitat d'evacuats i refugiats. En acabar-se el conflicte, la repressió dels guanyadors prolongà les morts hagudes en el període anterior, i el sistema dictatorial implantat arreu arribà fins al canvi democràtic, en què les activitats culturals i polítiques, que foren pràcticament dirigides per la Falange i l'ajuntament fins a la fi de la dècada del 1950, contribuïren d'ençà de llavors, i fora de les vies oficials, a un important rebrot de la vida col·lectiva.

4. ANTECEDENTS ARQUEOLÒGICS

L'indret on es preveu aquesta actuació es troba inclòs en dues zones delimitades com a jaciment, segons el "Pla especial de protecció i actuació del patrimoni arquitectònic, arqueològic, urbanístic i paisatgístic del municipi de la Garriga (2006)".

En primer lloc, la Via Romana (Núm. A44) , que travessa tot el nucli urbà de La Garriga i en aquest indret de la intervenció correspon a l'actual carrer dels Banyes. Hom disposa de documentació medieval que testimonien el pas d'una via de comunicació antiga però els recents treballs de remodelació d'alguns carrers (any 2010) del centre urbà n'han confirmat l'existència i la cronologia.

En segon lloc el jaciment Can Caselles I (Núm. A09) està inventariat per la troballa de materials ceràmics prehistòrics (edat del bronze) a l'antiga deu d'aigües termals que hi ha al subsòl dels habitatges annexes de Can Caselles. Pel que fa a l'època romana, diversos estudis apunten a l'existència d'unes termes romanes en aquest indret.



Situació de la intervenció en relació dels jaciments arqueològics coneguts. Font: Pla especial de protecció i actuació del patrimoni arquitectònic, arqueològic, urbanístic i paisatgístic del municipi de la Garriga (2006)

Intervenció arqueològica

C. Caselles, núm. 3

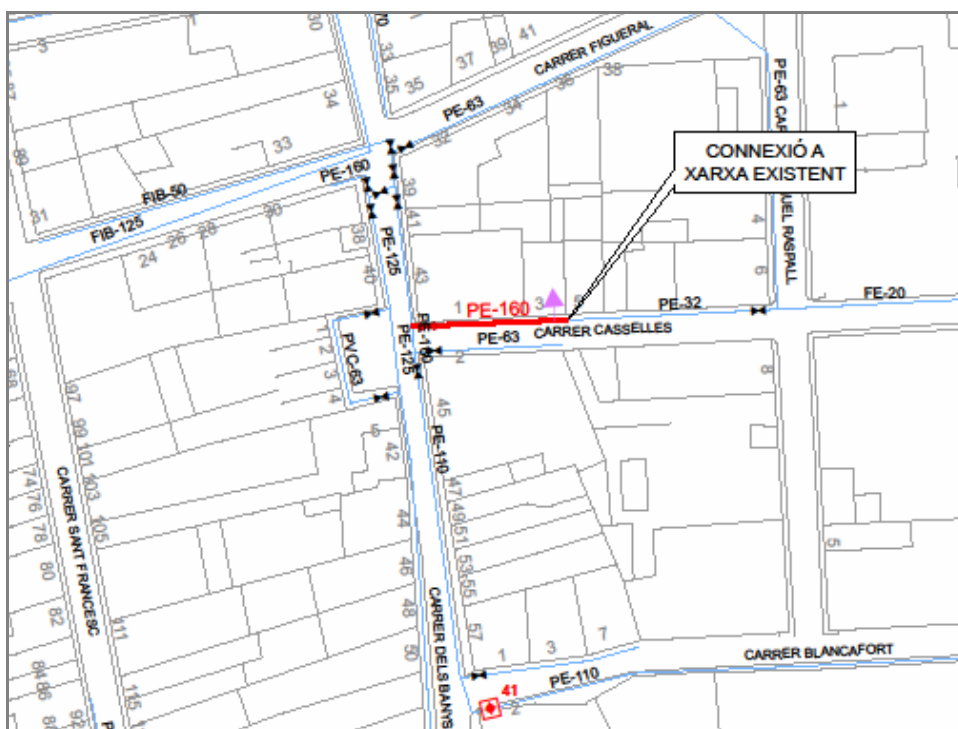
La Garriga, el Vallès Oriental

No obstant aquests antecedents, en els darrers dinou anys en aquesta zona del carrer Caselles s'hi han efectuat dues intervencions arqueològiques preventives que han posat a la llum restes de murs d'època moderna i potser alguna de medieval: l'any 1992, dirigida per Josep Pujades Cavalleria, i a finals de 2010, a càrrec de Sergi Segura i Bueno (Atics, SL).

Els jaciments arqueològics estan protegits amb la Categoria 1: Els Jaciments segons el "Pla especial de protecció i actuació del patrimoni arquitectònic, arqueològic, urbanístic i paisatgístic del municipi de la Garriga (2006)" i per aquest motiu s'ha de portar a terme un seguiment arqueològic preventiu en cas de treballs de remoció de terra.

5. MOTIVACIÓ I OBJECTIUS

L'empresa d'aigües SOREA ha executat una obra de substitució de canalització d'aigua de subministrament a la casa número 3 del carrer Caselles. L'antic tub s'ha substituït per un de més gruix i enllaçarà amb la canonada existent. Per aquest motiu el projecte ha comportat l'excavació d'una rasa d'uns 25-30 m de llargada des de la cantonada amb el carrer dels Banys fins davant de l'immoble.



Projecte d'obra de SOREA

Tenint en compte els antecedents històrics i arqueològics de la zona i l'execució de l'obra, s'ha portat a terme una intervenció amb els següents objectius:

- Determinar l'existència de restes arqueològiques i vetllar per la seva integritat.
- Documentar i valorar l'entitat de les possibles restes arqueològiques que es localitzin.
- Valorar l'afectació de les possibles restes arqueològiques per part de l'obra i proposar les mesures correctores més adients.

6. FONAMENTS DE DRET

- Llei 9/1993 30 de setembre del Patrimoni Cultural Català (DOGC 1807 de l'11 d'octubre de 1993)
- Decret 78/2002 de 5 de març del Reglament de protecció del patrimoni arqueològic i paleontològic (DOGC 3594 de 13 de març de 2002).
- Pla especial de protecció i actuació del patrimoni arquitectònic, arqueològic, urbanístic i paisatgístic del municipi de la Garriga (2006)

7. METODOLOGIA

El sistema de registre que s'utilitzarà serà l'estratigràfic i la documentació arqueològica, seguint el mètode de registre de dades proposat per E.C. Harris i A. Carandini, modificat a partir de la pràctica arqueològica en aquest tipus de jaciment i de les circumstàncies concretes de l'excavació. Es distingeixen i retiren cada un dels diversos nivells i estrats localitzats, d'acord amb criteris estratigràfics, de textura, composició i color. Per el registre objectiu dels elements i estrats que s'exhumen es realitza una numeració correlativa d'aquests denominats Unitat Estratigràfica (U.E.), que individualitza els uns dels altres i de la qual se'n realitza una fitxa. En aquesta, s'indica la seva ubicació en el context general del jaciment, la descripció i la posició física respecte a la resta d'U.E. amb què es relaciona així com la seva datació.

Els treballs s'han completat amb l'aixecament planimètric dels diferents àmbits d'actuació, tot assenyalant les zones intervingudes, els diferents nivells i restes localitzades, així com també, les plantes generals del jaciment, plantes concretes i seccions que complementin la documentació de cadascuna de les tasques desenvolupades.

També s'ha realitzat el corresponent reportatge fotogràfic de tots els treballs realitzats i de cada una de les estructures localitzades per tal de deixar constància dels mateixos.

Un cop finalitzada la intervenció es realitza el present informe preliminar del seguiment i posteriorment, un cop acabats definitivament els treballs, es farà memòria final, que inclourà els resultats i conclusions, així com també tota la documentació generada per la intervenció (Llistat d'U.E.'s, planimetria, inventaris, documentació fotogràfica...).

8. TREBALLS REALITZATS

En primer lloc cal tenir en compte que la rasa per a la col·locació del tub d'aigua no s'ha excavat en el punt exacte previst perquè coincidia o estava massa proper a un servei de gas. Per aquest motiu, s'ha optat per col·locar el servei d'aigua per la calçada del carrer Caselles, enlloc de la vorera, tal com era previst.

Abans d'iniciar l'excavació de la rasa, s'han efectuat dues cales a l'inici i al final per localitzar l'esmentada canonada de gas que segueix el mateix traçat. Un cop localitzada, s'ha procedit a realitzar una rasa a uns 0,50 metres de la vorera per evitar d'afectar el servei de gas.

A la cala 1 (cantonada amb el carrer dels Banys) s'ha localitzat només treure el sauló un mur de pedra de 0,60 metres d'ample i que havia estat escapçat ja per la instal·lació del gas. A la cala 2 només s'ha trobat la canonada del gas a uns 0,60 metres del paviment.

Primer una màquina ha picat tot el paviment de la carretera i posteriorment ha tret la runa. La rasa feia 28 metres de llarg per 0,50 metres d'ample. Un cop fet això, dos operaris han estret la

Intervenció arqueològica

C. Caselles, núm. 3

La Garriga, el Vallès Oriental

terra de forma manual fins a un nivell entre 0,30 i 0,40 metres on s'han localitzat les primeres estructures.

Només començar la rasa i durant els seus primers 10,5 metres s'ha localitzat una claveguera que poc a poc ha anat creuant la rasa des del carrer cap a la vorera.

La claveguera es trobava sobre la mateixa preparació de l'actual paviment i el seu interior estava farcit de sauló i restes de paviment (quitrà) del segle XX. S'ha fet dins de la claveguera una cala (la núm. 3) per saber la seva fondària (0,80 metres) sobre el paviment actual. I on no s'ha trobat cap resta de material. La netedat de les seves parets i de la seva solera faria pensar que per ella passaria aigua neta ja que no s'ha trobat cap tipus de resta orgànica.

Posteriorment, quan ja es portaven realitzats uns 17 metres de rasa s'han tornat a localitzar restes, en aquest cas i durant uns 3 metres de la rasa ha anat apareixent primer a 0,60 metres i després a 0,40 metres, un conjunt de pedres barrejades amb morter de calç de cronologia indeterminada. Un metre després ha aparegut una nova estructura indeterminada d'un metre d'ample també de pedres i calç. Desconeixem si té relació amb l'estructura anterior ja que tot i estar a la mateixa cota (0,40 metres sota el paviment). Ambdues estructures estan molt malmeses.

En els últims 3 metres de la rasa s'ha localitzat al límit de la mateixa un mur que baixava com a mínim 1 metre (fondària màxima que s'ha baixat la rasa).

Posteriorment, es van realitzar els treballs de desmuntatge de les estructures afectades per la col·locació del nou tub d'aigua, a partir de la corresponent autorització de la Direcció General del Patrimoni Cultural. Es va començar a partir de la Cala 2, en direcció oest cap a la Cala 1.

La rasa ha assolit una profunditat de 0,80 metres i les restes s'han eliminat amb mitjans manuals i mecànics, amb la supervisió arqueològica per a finalitzar la documentació de les restes.

9. RESULTATS DE LA INTERVENCIÓ

Els treballs d'excavació de la rasa de servei d'aigua a tret a la llum les següents restes arqueològiques:

- UE 1: Preparació i paviment actual de la carretera. Format per quitrà, pedres i terra sorrenca. La UE 1 cobreix a la UE 2.
- UE 2: Sauló (terra sorrenca) que cobria totes les estructures arqueològiques descobertes. (UE 3, 4, 5, 6 i 7) i a la UE 8 (terra de riera).
- UE 3: Mur. Mur de pedra de 0'60 m d'ample x 0'60 m de llarg i 0'53 metres d'alçat. Cronologia: Medieval - Modern. Cobert per UE 2, cobreix UE 8.
- UE 4: Canalització d'aigua. Construcció de pedra, totxo i morter de calç, de 10,5 metres de longitud i localitzada a 0'30 metres del paviment actual (UE 1). Consta de dos murs paral·lels, de 0'18 metres d'ample el més proper a la vorera i d'amplada indeterminada el proper a la calçada del carrer (fa més dels 0,52 metres que s'han obert de la rasa). Tot i que inicialment va ser interpretada com a claveguera, pensem que es tracta d'una conducció d'aigua perquè estava reblerta per sauló (UE 2), a més de restes de paviment del segle XX abocat durant alguna remodelació i no presentava residus orgànics ni sediments propis del clavegueram. No s'ha trobat material associat. Cronologia: Segle XVI-XI. Cobert per UE 2, cobreix UE 8.
- UE 5: Paviment de pedres molt malmès, de 1,5 metres de llarg i localitzat a 0,40 metres del paviment actual. Cronologia: Indeterminada. Cobert per UE 2, cobreix UE 8.

Intervenció arqueològica

C. Caselles, núm. 3

La Garriga, el Vallès Oriental

- UE 6: Estructura indeterminada. Formada per pedres, totxo i morter de calç d'un metre de llarg i 0,40 metres d'ample. Cronologia: Indeterminada. Cobert per UE 2, cobreix UE 8.
- UE 7: Paret de 2,5 metres de llarg feta de pedra, totxo i morter de calç amb una potència d'almenys 0,60 metres i molt malmesa per una antiga canalització d'aigua i a la part superior per la preparació i paviment de l'actual carretera (UE 1). Cobert per UE 2, talla UE 8.
- UE 8: Terra de riera (sorrenca i amb pedres petites) estrat situat a uns 0,50 metres del paviment (UE 1) i que està cobert per UE 2, 3, 4, 5, 6. Al mateix temps, la UE 7 (paret de pedres, totxo i morter de calç) de la Cala 2 talla a dita UE.

10. RESTES ARQUEOLÒGIQUES AFECTADES

La major part de les restes arqueològiques documentades s'han vist afectades pel projecte d'obra (totes, menys la UE 7). El grau d'afectació pot variar en funció de les necessitats de l'obra i pot ser eliminació total, eliminació parcial o cobriment. En aquest cas, les Unitats Estratigràfiques afectades es referencien a la taula que presentem a continuació.

UE	Definició	Cronologia	Grau d'afectació
03	Mur	Època medieval - Moderna	Eliminació parcial
04	Canalització d'aigua	Segle XVII-XVIII	Eliminació parcial
05	Paviment	Segles XVII-XVIII	Eliminació parcial
06	Estructura indeterminada	Segles XVII-XVIII	Eliminació parcial

Les esmentades Unitats Estratigràfiques han estat documentades, planimètricament, fotogràfica i estratigràfica i la seva afectació s'ha portat a terme amb un seguiment exhaustiu per part dels arqueòlegs, amb la corresponent autorització de la Direcció General del Patrimoni Cultural del Departament de Cultura (Generalitat de Catalunya), per completar la documentació dels seus valors patrimonials i localitzar possibles noves restes al subsòl.

11. CONCLUSIONS

Degut a la poca amplada de la rasa (0,50 m) ha estat molt difícil interpretar les estructures trobades i encara més, poder datar-les de forma acurada.

A la Cala 1 va aparèixer un mur de pedres amb una orientació Nord-Sud que ja va ser localitzat durant la intervenció de 1992 i que va ser llavors datat a finals del segle XIV. Aquest mur ha estat l'única estructura localitzada en aquesta intervenció que no seguia l'orientació de les façanes actuals i que podia pertànyer a l'edifici dels banys d'època medieval.

La resta de les estructures són ja més modernes i podrien ser perfectament part de les termes que van restar dempeus fins el 1881. La canalització d'aigua (UE 4) feta de pedres, material constructiu i morter de calç trobada amb una orientació de Nord-Est a Sud-Oest podria ser alguna canal dels antics banys. El paviment de pedres molt malmès (UE 5), l'estructura indeterminada feta de pedres, material constructiu i morter calç (UE 6) i el mur trobat entre el

Intervenció arqueològica

C. Caselles, núm. 3

La Garriga, el Vallès Oriental

final de la rasa i la Cala 2 (UE 7) construït també amb pedres, totxos i morter de calç són estructures que semblen de la mateixa època que la canal (UE 4) pel tipus de construcció i es podrien datar entre els segles XVII i XVIII.

Les diverses reurbanitzacions del carrer fetes ja entre els segles XIX i XX han anat destruint parcialment les esmentades estructures per poder col·locar diversos serveis (clavegueres, llum, aigua, gas, telèfon...).

Per poder interpretar millor totes les estructures existents seria recomanable el poder obrir tot el carrer i recuperar així el màxim de informació dels antics banys.

12. BIBLIOGRAFIA

AAVV, Gran Enciclopèdia de Catalunya. Barcelona

Inventari del Patrimoni Cultural Immoble de Catalunya: La Garriga. Generalitat de Catalunya

Pla especial de protecció i actuació del patrimoni arquitectònic, arqueològic, urbanístic i paisatgístic del municipi de la Garriga. Ajuntament de La Garriga, 2006

Segura, Sergi (2010); "Informe de desmuntatge de les restes Arqueològiques localitzades al Carrer Caselles, 2 de la garriga (Vallès Oriental)". Inèdit

Intervenció arqueològica
C. Caselles, núm. 3
La Garriga, el Vallès Oriental

ANNEX 1. RESOLUCIONS GENERALITAT DE CATALUNYA



Expedient 470 K121- N314 2011-1/6742 d'autorització d'intervenció arqueològica preventiva de control i excavació al carrer Caselles, 3 (la Garriga, Vallès Oriental), segons el procediment establert en l'article 14 i següents del Decret 78/2002, de 5 de març de 2002, del Reglament de protecció del patrimoni arqueològic i paleontològic.

Fets

1. El 3 de febrer de 2011 (registre d'entrada núm. 000260/401E), el senyor Antonio Rico Campos, cap de distribució de la zona Vallès Oriental nord de l'empresa SOREA, va presentar sol·licitud d'intervenció arqueològica preventiva de control i excavació al: carrer Caselles, 3 (la Garriga, Vallès Oriental) del 7 al 11 de febrer de 2011 sota la direcció del Sr. Jordi Petit Gil (Àntequem, SL).
2. El 4 de febrer de 2011, el tècnic arqueòleg dels Serveis Territorials de Barcelona va emetre informe favorable sobre la sol·licitud esmentada. Atès que les dates d'execució no s'ajusten al que preveu l'article 15.3 sobre els terminis de resolució de la sol·licitud es proposa canviar les dates de la intervenció, al termini del 8 a l'11 de febrer de 2011.
3. El 4 de febrer de 2011 el Servei d'Arqueologia i Paleontologia va proposar autoritzar la intervenció.

Motivació

La intervenció està motivada pel projecte de substitució de la canalització d'aigua de subministrament de la casa número 5 del carrer Caselles.

Fonaments de dret

1. Article 47 i següents de la Llei 9/1993, de 30 de setembre, del patrimoni cultural català (DOGC núm. 1807, d'11.10.1993).
2. Article 14 i següents del Decret 78/2002, de 5 de març, del Reglament de protecció del patrimoni arqueològic i paleontològic (DOGC núm. 3594, de 13.3.2002).
3. Decret 136/2008, d'1 de juliol, de reestructuració del Departament de Cultura i Mitjans de Comunicació (DOGC núm. 5170, de 10.7.2008); i Resolució CMC/254/2010, de 8 de gener, de delegació de competències de la persona titular de la Direcció General del Patrimoni Cultural en les persones directores dels Serveis Territorials del Departament de Cultura i Mitjans de Comunicació (DOGC núm. 5566, de 12.2.2010).

Resolució

Per tot això, resolc:

1: **Autoritzar** la intervenció arqueològica preventiva d'acord amb les següents dades i condicions:

Lloc de la intervenció: Carrer Caselles, 3 (la Garriga, Vallès Oriental).

Persona o institució autoritzada: SOREA.

Direcció de la intervenció arqueològica Jordi Petit Gil (Antequem, SL).



Activitat autoritzada: actuació arqueològica preventiva de control i excavació.
Termini de realització de la intervenció: del 8 a l'11 de febrer de 2011.
Lloc de dipòsit provisional de les restes: Antequem, SL.

La intervenció arqueològica o paleontològica autoritzada haurà de ser realitzada en els termes descrits en la documentació presentada per a la tramitació de l'expedient i d'acord amb les disposicions de la Llei 9/1993, del patrimoni cultural català, i del Decret 78/2002, del reglament de protecció del patrimoni arqueològic i paleontològic.

El termini de dos anys previst per a la presentació de la memòria, s'entendrà que comença a comptar a partir del dia en què ha finalitzat la intervenció.

2. Notificar aquesta resolució, que no exhaureix la via administrativa, a la persona o entitat interessada i comunicar-li que contra aquesta pot interposar-hi recurs d'alçada davant el conseller de Cultura, en el termini d'un mes a comptar de l'endemà de la recepció d'aquesta notificació.

Notificar, així mateix, aquesta resolució a l'ajuntament del municipi afectat, i comunicar-li que contra aquesta pot interposar-hi recurs contenciós administratiu davant el Tribunal Superior de Justícia de Catalunya, en el termini de dos mesos a comptar de l'endemà de la recepció d'aquesta notificació. Potestativament, dins el mateix termini, podrà efectuar el requeriment previ previst a l'article 44 de la Llei 29/1998, de 13 de juliol, de la jurisdicció contenciosa administrativa.

P.d. Resolució CMC/254/2010, DOGC 12.2.2010

La directora Territorial
M. Àngels Torres Ripoll

Resolució signada pel director general del Patrimoni Cultural. Aquest document és vàlid només a efectes de comunicació.

Barcelona, 4 de febrer de 2011



Expedient 470 K121 N314-2010-2-6785 d'autorització de la intervenció arqueològica preventiva i del tractament de restes arqueològiques no extretes a: Carrer Caselles, 3, a la Garriga (Vallès Oriental) segons el procediment establert en el Decret 78/2002, de 5 de març de 2002, del Reglament de protecció del patrimoni arqueològic i paleontològic.

Antecedents

Del 7 a l'11 de febrer de 2011, SOREA va promoure una d'intervenció arqueològica preventiva de control i excavació al carrer Caselles, 3 (la Garriga, Vallès Oriental), dirigida per Jordi Petit Gil (Antequem), amb motiu del projecte de substitució d'una canalització d'aigua del carrer Caselles.

Fets

1.- L'11 de febrer de 2011 (registre d'entrada núm. 000346/401E), el senyor Antonio Rico Campos, cap de distribució de la zona Vallès Oriental nord de l'empresa SOREA, va presentar sol·licitud d'autorització d'eliminació de restes arqueològiques i de pròrroga de control arqueològic al carrer Caselles, 3 (la Garriga, Vallès Oriental) del 14 al 18 de febrer de 2011, sota la direcció del Sr. Jordi Petit Gil (Àtics, SL).

2.- Les estructures que es demana afectar, són:

UE 03: Mur Medieval – Modern. Eliminació parcial

UE 04: Claveguera Segle XVI-XIX. Eliminació parcial

UE 05: Paviment (possible). Cronologia indeterminada. Eliminació parcial

UE 06: Estructura indeterminada Cronologia indeterminada. Eliminació parcial

3.- L'Ajuntament de la Garriga ha comunicat que no té al·legacions quant a l'afectació sol·licitada (reg. Sortida 7773 de 13 d'octubre de 2010).

4.- L'11 de febrer de 2011, la Sra. Neus Bulbena, alcaldessa de la Garriga, ha presentat un document als Serveis Territorials de Cultura (Reg. d'entrada núm. 000346) en el que comunica la seva conformitat amb l'afectació sol·licitada, atesa la incompatibilitat de la conservació de les estructures d'època moderna amb el projecte d'obra previst.

5.- El 14 de febrer de 2011, l'arqueòleg dels Serveis Territorials informa favorablement la petició, ja que l'afectació que es sol·licita té un abast molt limitat i afecta estructures que no presenten un estat de conservació ni una singularitat remarcables. Atès que les restes que es demana poder eliminar no tenen entitat patrimonial que justifiqui la seva posada en valor, la seva documentació ha estat exhaustiva, s'han salvat els seus valors culturals i la seva conservació és incompatible amb l'execució del projecte previst, es considera que es pot autoritzar l'eliminació demanada. Atès que les dates d'execució sol·licitades no s'ajusten al que preveu l'article 15.3 del Decret 78/2002, de 5 de març de 2002, del Reglament de protecció del patrimoni arqueològic i paleontològic sobre els terminis de resolució de la sol·licitud, es proposen unes altres dates d'intervenció.



6.- El 15 de febrer de 2011 el Servei d'Arqueologia i Paleontologia va proposar autoritzar la intervenció.

Motivació

La intervenció està motivada pel projecte de substitució de la canalització d'aigua de subministrament de la casa número 5 del carrer Caselles.

Fonaments de dret

1. Article 47 i següents de la Llei 9/1993, de 30 de setembre, del patrimoni cultural català (DOGC núm. 1807, d'11.10.1993).
2. Decret 78/2002, de 5 de març, del Reglament de protecció del patrimoni arqueològic i paleontològic (DOGC núm. 3594, de 13.3.2002).

Per tot això,

RESOLC

1. **Autoritzar** la realització d'una intervenció arqueològica preventiva i tractament de restes arqueològiques no extretes d'acord amb les dades i condicions següents:

Lloc de la intervenció: Carrer Caselles, 3, a la Garriga (Vallès Oriental)

Persona o institució autoritzada: SOREA

Activitat autoritzada: Eliminació parcial de les restes arqueològiques referides en el punt 2 dels Fets, sota control arqueològic.

Direcció: Jordi Petit Gil (Antequem)

Terminis: Del 16 al 21 de febrer de 2011

Lloc de dipòsit provisional de les restes: Local d'Antequem

La intervenció arqueològica o paleontològica autoritzada haurà de ser realitzada en els termes descrits en la documentació presentada per a la tramitació de l'expedient i d'acord amb les disposicions de la Llei 9/1993, del patrimoni cultural català, i del Decret 78/2002, del reglament de protecció del patrimoni arqueològic i paleontològic.

El termini de dos anys previst per a la presentació de la memòria, s'entendrà que comença a comptar a partir del dia en què ha finalitzat la intervenció.

2. Notificar aquesta resolució, que no exhaureix la via administrativa, a la persona o entitat interessada i comunicar-li que contra aquesta pot interposar-hi recurs d'alçada davant el conseller de Cultura, en el termini d'un mes a comptar de l'endemà de la recepció d'aquesta notificació.

Notificar, així mateix, aquesta resolució a l'ajuntament del municipi afectat, i comunicar-li que contra aquesta pot interposar-hi recurs contenciós administratiu davant el Tribunal Superior



de Justícia de Catalunya, en el termini de dos mesos a comptar de l'endemà de la recepció d'aquesta notificació. Potestativament, dins el mateix termini, podrà efectuar el requeriment previ previst a l'article 44 de la Llei 29/1998, de 13 de juliol, de la jurisdicció contenciosa administrativa.

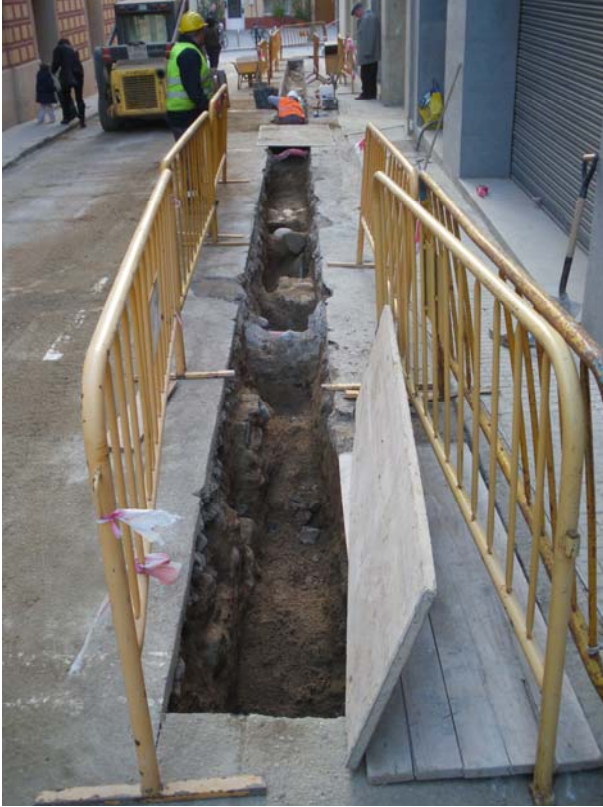
Barcelona, 15 de febrer de 2011

Resolució signada pel director general del Patrimoni Cultural. Aquest document és vàlid només a efectes de comunicació.

Joan Pluma i Vilanova
Director general del Patrimoni Cultural

Intervenció arqueològica
C. Caselles, núm. 3
La Garriga, el Vallès Oriental

ANNEX 2. DOCUMENTACIÓ FOTOGRÀFICA



1. Vista general de la rasa



2. Vista general de la conducció d'aigua (UE 4)



3. Detall d'una de les parets de la conducció d'aigua (UE 4)



4. Cala 3, feta dins de conducció d'aigua (UE 4) per conèixer la seva potència



5. Mur de pedres (UE 3) localitzat a la Cala 1



6. Estructura indeterminada (UE 6)



7. Estructura indeterminada (UE 5)



8. Detall de la paret trobada al final de la rasa



9. Treballs de desmuntatge de l'estructura indeterminada (UE 6)



10. Treballs de desmuntatge d'estructures



11. Desmuntatge del paviment (UE 5)



12. Treballs de desmuntatge de la conducció d'aigua (UE 4)



13. Conducció d'aigua desmuntada (UE 4)

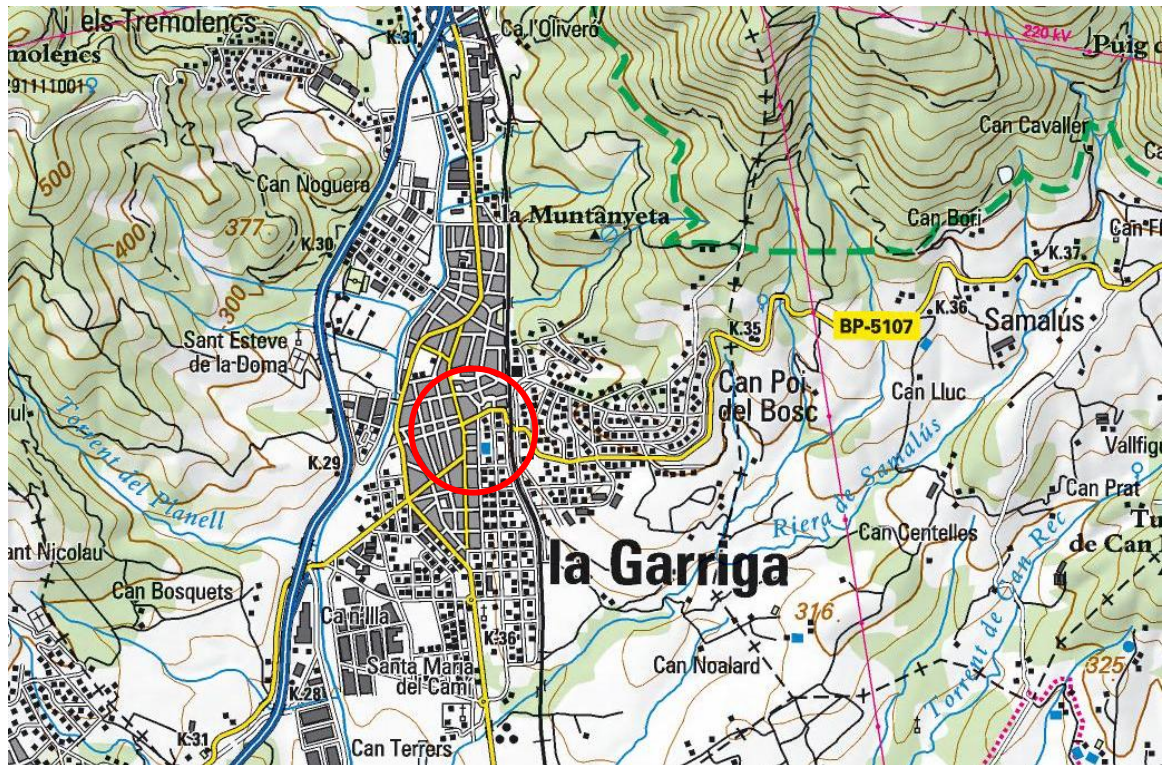


14. Finalització de l'eliminació de restes de la rasa

Intervenció arqueològica
C. Caselles, núm. 3
La Garriga, el Vallès Oriental

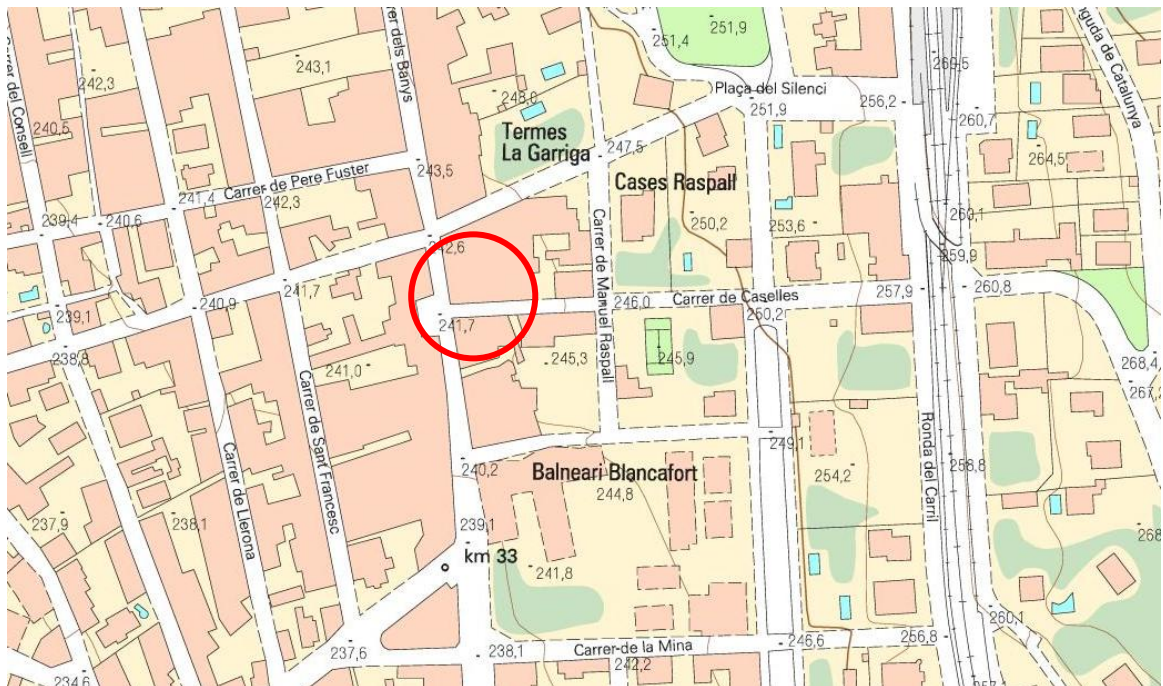
ANNEX 3. DOCUMENTACIÓ PLANIMÈTRICA

Intervenció arqueològica
C. Caselles, núm. 3
La Garriga, el Vallès Oriental



Situació de l'obra. Escala 1:50.000

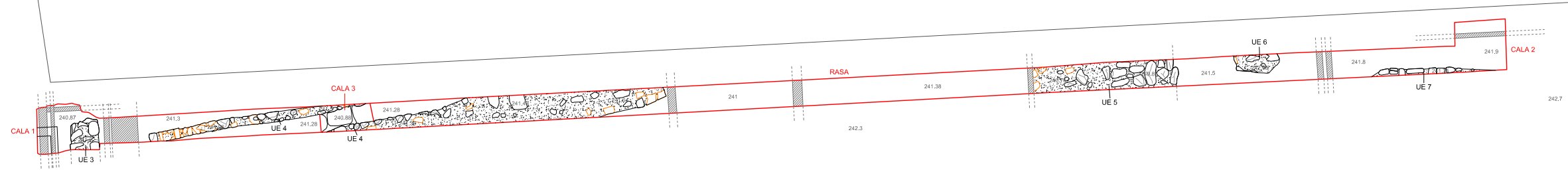
Font: Institut Cartogràfic de Catalunya



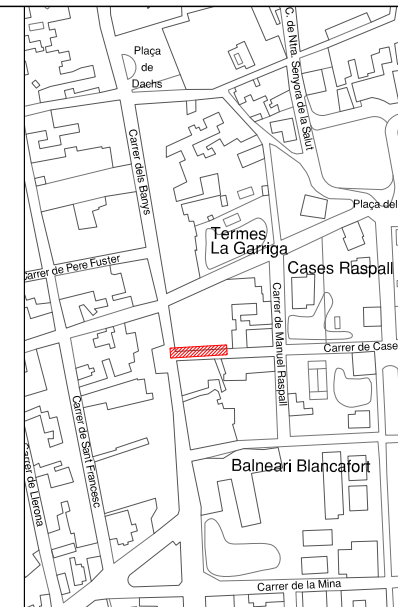
Situació de l'obra. Escala 1:5.000

Font: Institut Cartogràfic de Catalunya

Carrer dels Banys



Carrer Caselles



Llegenda

- Contorn estructura
- Pedres
- Material constructiu ceràmic
- Morter
- Retall
- límit excavació
- Projecció hipotètica
- Canalitzacions actuals



Loc de la Intervenció
Carrer Caselles, 3. La Garriga
(Vallès Oriental)

Promoció i Finançament
SOREA SA

Direcció Arqueològica
Jordi Petit Gil

Títol del Plànol
Planta restes localitzades

Escala Núm. plànol
A3 1:100 1

Data Full
Febrer 2011 1 de 1