



C/ DOCTOR COBERA, 24
08328 ALELLA (BARCELONA)

TEL.: 93 540 64 83
FAX: 93 555 10 40

CORREU@ACTIUM.CAT

Actium®

GESTIÓ DEL PATRIMONI
HISTÒRIC I ARQUEOLÒGIC

Intervenció arqueològica al Casal Rosanes

La Garriga,
Vallès Oriental

Estiu de 2012

OSCAR DE CASTRO LÓPEZ
ALELLA, OCTUBRE DE 2013



Memòria

Núm. Expd. Dept. Cultura: K121 N-314-2012/1-8628



SUMARI

1.	SITUACIÓ.....	3
2.	MARC GEOGRÀFIC I GEOLÒGIC	3
3.	CONTEXT HISTÒRIC I ARQUEOLÒGIC.....	4
3.1.	Context històric	4
3.2.	Context arqueològic.....	8
4.	MOTIVACIÓ I OBJECTIUS.....	8
5.	FONAMENTS DE DRET	8
6.	TREBALLS REALITZATS.....	8
7.	METODOLOGIA	9
8.	RESULTATS DE LA INTERVENCIÓ.....	9
9.	CONCLUSIONS.....	12
10.	BIBLIOGRAFIA	12

ANNEX 1. DOCUMENTACIÓ ADMINISTRATIVA

ANNEX 2. DOCUMENTACIÓ FOTOGRÀFICA

ANNEX 3. DOCUMENTACIÓ PLANIMÈTRICA

ANNEX 4. UNITATS ESTRATIGRÀFIQUES

ANNEX 5. INVENTARI DE MATERIALS ARQUEOLÒGICS

FITXA TÈCNICA

Tipus d'intervenció	Preventiva
Activitat autoritzada	Preventiva – control - excavació
Dates autoritzades	Del 30 de juliol al 7 d'agost de 2012
Núm. Exp. Dept. Cultura	470 K121 N-314-2012/1-8628
<hr/>	
Promoció	Castell de Rosanes, SL
Execució de l'obra	NAMA Obres i Serveis, SL
Execució de la intervenció	Actium Patrimoni Cultural, SL
Direcció tècnica	Óscar de Castro López
<hr/>	
Lloc de la intervenció	Castell de Rosanes
Població i comarca	La Garriga, el Vallès Oriental
Coordenades UTM (ETRS89 31N)	X = 440179 / Y = 4612621 / Z = 212 msm
<hr/>	
Paraules clau	Estrat amb material dels segles XV-XVI
Resum	<p>La rehabilitació d'alguns annexos de l'antic castell de Rosanes per tal d'habilitar-los com a Restaurant ha implicat diversos rebaixos del terreny i la realització de rases per a la canalització dels nous serveis. La poca profunditat assolida en aquests rebaixos ha fet que, a l'interior de l'edifici, no s'hagi documentat cap estructura arqueològica. Únicament podem destacar la documentació d'un estrat, a l'exterior del castell, amb presència de ceràmica, majoritàriament dels segles XV i XVI amb alguns fragments residuals del segle XIV. Aquest estrat fa evident la potencialitat arqueològica de l'edifici que, amb quasi total seguretat, conté al seu interior elements arqueològics a una cota inferior a l'assolida durant els treballs referenciats</p>

1. SITUACIÓ

El castell o casal de Rosanes se situa al sud del terme de La Garriga, vora la plana de Llerona i a pocs metres del terme municipal de Cànoves. Amb origen al segle XIII, ocupa un punt estratègic abans de l'entrada de la via que unia Barcelona i Vic, actual C-17, a la vall del Congost, el corredor natural que comunica les planes del Vallès i d'Osona.

2. MARC GEOGRÀFIC I GEOLÒGIC¹

Limita amb els municipis del Figueró i Montmany, al NW i al N, Cànoves i Samalús, a l'E, les Franqueses del Vallès, al SE i l'Ametlla del Vallès, al SW.

El seu relleu presenta una varietat de característiques ben remarcables, que morfològicament permeten de dividir-lo en tres zones ben delimitades, creuades de N a S pel Congost, pas natural entre el Vallès i la Plana de Vic. La zona del nord, no pas de característiques vallesanes, a l'eixida del coll del Congost, ben muntanyenca, geològicament presenta una gran riquesa i complexitat d'elements; fonamentalment les formacions paleozoiques del Montseny entren en contacte amb els terrenys terciaris i quaternaris del Vallès. La zona central, tampoc de constitució netament vallesana, és la més extensa i hi predominen les roques eruptives granítiques o saulons, amb nombroses vetes d'aplites, felsites, quars i pegmatites; és partida per dues estretes tires, formades l'una pels al·luvions del Congost, tot al llarg del llit del riu, i l'altra, paral·lela a aquestes, formada per les argiles dels dipòsits quaternaris. La zona del sud presenta l'estructura típica del Vallès Oriental, amb les seves valls i torrenteres que s'ondulen suauement. Al centre de la zona continua la faixa de terres al·luvials, dipositades en el període geològic actual pel mateix Congost, que constituïen l'antic llit del riu. Flanquejant-les i en un nivell més enlairat, continuen les terres argiloses dels dipòsits quaternaris.

El Congost, riu de règim torrencial, no gaire cabalós i de tipus netament pluvial, parteix longitudinalment, com s'ha dit, el terme garriguenc de N a S. Registra el seu cabal major a la primavera i a la tardor. Retingut per diverses rescloses, el seu cabal té un curs escalonat. La seva aigua movia antigament les rodes de diversos molins fariners, un dels quals, el molí de Blancafort, és documentat ja en el segle XIII.

Les aigües termals són un dels factors determinants de la Garriga i possiblement el que ha contribuït més a la seva evolució i manera de ser actual. Tal com passa en les regions no volcàniques, el seu aflorament coincideix amb notables alteracions geològiques –en aquest cas situades les fonts en terrenys granítics en contacte amb els esquists silúrics de la zona del nord–. El fet que totes brollin en un terreny granític, que tinguin la mateixa temperatura i la mateixa composició, ha fet considerar, a algun autor, la procedència comuna d'aquestes aigües i les de

¹ Apartat extret íntegrament i literal de l'entrada "La Garriga" de la Gran Enciclopèdia Catalana

Caldes de Montbui i Caldes d'Estrac. Localitzades en una zona ben precisa, amb una única deu que brolli espontània a l'exterior, a la placeta de Santa Isabel –rovell de l'ou de la Garriga–, son captades mitjançant un pou en una zona ben limitada, amb temperatura decreixent proporcional a la distància de la deu. Això fa que totes les cases d'aquest sector disposin d'aigua calenta natural. Fins i tot algunes l'usen per a calefacció als mesos d'hivern. Amb una temperatura superior als 60°C en el brollador, l'exigua proporció d'elements sòlids, amb una intensa dissociació i, per tant, una elevada conductibilitat elèctrica, amb una radioactivitat bastant notòria, fa classificar aquestes aigües com a oligometàl·liques, hipertermals i radioactives.

El terme comprèn el poble i cap de municipi de la Garriga, la caseria de les Casetes de Can Figueres, els barris de Gallicant i Querol i les urbanitzacions dels Tremolencs, Can Poi del Bosc i Can Vilanova, les dues últimes pràcticament unides al cap municipal. El Polígon Industrial del Sud-Oest també comprèn una zona residencial.

Travessa el terme procedent de Granollers la carretera C-17, a la que s'uneix la carretera N-152a poc després de creuar el poble, allí on s'estreny el terreny en direcció a Vic. Del nucli de la Garriga surten dues carreteres locals; l'una, en direcció E vers Cànoves i Sant Antoni de Vilamajor i l'altra, a l'W, vers l'Ametlla del Vallès i Sant Feliu Codines. La línia de ferrocarril de Barcelona a Puigerdà té estació al poble.

3. CONTEXT HISTÒRIC I ARQUEOLÒGIC

3.1. Context històric²

La petja humana a la Garriga és antiga. Lloc de pas gairebé obligat en la comunicació entre la Plana de Vic i el Vallès; terra eminentment de secà, amb una benignitat de clima ideal per al conreu de l'olivera, la vinya i el blat, els quals factors han fet possible, entre altres particularitats, que l'home s'hi establís des de la més remota antiguitat. S'ha trobat algun vestigi d'època paleolítica, com ara un gratador pertanyent al període Aurinyacià (30 000 aC), a la bòbila d'en Font, a Malhivern. Són neolítics –de la cultura dels sepulcres de fossa– els fons de cabana, amb abundant ceràmica i útils lítics, que foren trobats en urbanitzar les vinyes de Can Poi i que es complementen amb la necròpoli d'aquesta cultura localitzada durant la dècada del 1940 a la bòbila Dasquens, on s'han trobat també fragments d'un vas acampanat.

Una altra troballa important és la que, amb motiu d'unes obres al mateix clos de la deu termal, es féu –juliol del 1975– d'una gran quantitat de fragments ceràmics, alguns dels quals datats del bronze final (1100 anys aC). Localitzats en el fons del que en temps pretèrit degué ser un estanyol termal, ens fa veure dos aspectes importants: primer, l'antigor del coneixement

² Apartat extret íntegrament i literal de l'entrada "La Garriga" de la Gran Enciclopèdia Catalana: <http://www.enciclopedia.cat/enciclop%C3%A8dies/gran-enciclop%C3%A8dia-catalana/EC-GEC-0029246.xml?s.q=La+Garriga#.U10gvxCvh8E> (Data de consulta: 14 d'octubre de 2013).

d'aquestes aigües; segon, l'abundor d'aquesta trencadissa descarta la possibilitat d'un accident fortuït, i fa creure més aviat en el poder màgic o religiós atribuït a aquesta deu, que feia necessari l'acte ritual de llençar ofrenes, dipositades dins aquests atuells, a la bassa termal. D'època hallstàtica, hi ha documentades les restes de dos forns de planta quadrada amb abundant material de ceràmica i un punxó de bronze dins la zona de la Tallada, entre el torrent de l'Espargueró i el de l'Apotecari. A les vinyes de Can Poi i Can Morull s'han trobat abundants fragments de ceràmica ibèrica, una paret aïllada i un forn a la zona dels Tremolencs on també apareix abundant ceràmica. En algun dels casos aquests materials ibèrics estan relacionats amb ceràmica romana.

Al marge de si foren usades o no les aigües termals en època romana, la romanització fou molt intensa. El terme és sembrat de restes de vil·les, un bon nombre de les quals amb fons d'època republicana, que les enllaça perfectament amb la cultura ibèrica. Un bon exemple d'una d'aquestes vil·les és la de Can Terrers amb una extensió de més de 3 500 m², de la qual ha estat completament exhumat tota la part dels banys, amb els hipocausts i les diverses dependències necessàries per a aquest menester. Aquesta vil·la tindria dos períodes cronològics: una fase de construcció contemporània a la construcció dels banys (mitjan segle I aC), i una segona etapa d'ampliació i reconversió (al final del segle III dC) que perdurà més enllà del segle V dC. Hi ha diverses vil·les romanes d'època romanorepublicana i romanoimperial que han tingut una continuïtat com a cases de pagès (Can Poi, Can Queló, Can Busquets de Pagès, Ca l'illa, etc.). Aquestes vil·les, si bé no tenien adscrita una gran extensió territorial, eren suficients per a la sustentació de llurs propietaris i servents, com també per a portar una certa comoditat de vida. Tot i així, les vil·les romanes de la nostra geografia no són tan riques com les de la Bètica, al migdia peninsular, pel que fa a existència de marbres, mosaics, etc.

El primer document escrit que anomena específicament la Garriga és del 966. Es tracta del document en el qual els marmessors del comte Miró atorgaren, complint la seva voluntat testamentària, a la seu de Barcelona "l'església de Sant Esteve de la Garriga, amb totes les esglésies que li són subjectes, amb la parròquia, delmes i primícies". Es refereix el document a l'antiga parroquial de Sant Esteve de la Doma, i es dedueix, per un altre document del 14 de setembre de 1139, pel qual passà a dependre del patronat del monestir de Santa Maria de l'Estany, que aquestes esglésies sufragànies eren les de Sant Pere de Vallcàrquera, Sant Cristòfol de Monteugues, Sant Pau de Montmany i Sant Gervasi i Sant Protasi de Can Noalard.

Sembla que la Garriga, tot i ésser de franquesa, no fou englobada en les Franqueses del Vallès. Així es dedueix d'un primer document datat el 1267 i signat pel rei Jaume I, que diu: "[...] concedim i confirmem, a vosaltres, tots els homes dels nostres albergs de les parròquies de Corró Sobirà, de Marata, de Corró Jussà, de Llerona i de Samalús i de tots els altres albergs nostres del Vallès i del Maresme[...]". De tota manera, diverses vegades sortí de la jurisdicció reial. A causa de l'estat deficitari de les seves finances, els sobirans més d'una vegada l'alienaren o empenyoraren; cada vegada, però, el poble tornà a la jurisdicció reial per pròpia voluntat, pagant l'import del seu rescat. Així passà el 1358, amb Pere III el Cerimoniós, i el 1380, que la jurisdicció fou venuda a Eimeric de Centelles, i recuperada el 1397, segons capítols pactats entre Martí I l'Humà i la Universitat de la Garriga. El 22 de desembre de 1397, Martí I l'Humà erigí la Garriga en batllia; en fou el primer batlle Marc de Vilanova, personatge que havia intervingut ja en les negociacions dels capítols de retorn a la senyoria reial.

Si bé la utilització de les aigües es fa palesa a través del temps, tant la documentació escrita com l'arqueològica són més aviat minses. La primera al·lusió escrita als banys és un establiment fet el 1326 a favor de "Petro de Podiolo et Guillelmo de Podiolo filii eius, et Guillelma, uxoris...", de set peces de terra, leuna afrontant al nord amb la torrentera "qui discurrit in balneis sive banyb. De fet, el lloc era propietat de la Pia Almoïna, ja que el maig del 1329 fa un establiment a Pere Camps d'una peça de terra amb aigua regant, que l'esmentat Camps posseïa en el lloc dit Banys. Un altre document diu que Maria, muller de Bernat Serra, mercader de Barcelona, havia comprat a Pere Camps aquella part de la terra en la qual "posseeix l'aigua calda dels banys de la parròquia de Sant Esteve de la Garriga". El 5 dels idus de gener de 1347, la Pia Almoïna va aprovar aquesta venda, però amb l'obligació de construir-hi un hospital i algunes cases.

El 1400 el rei Martí i la seva muller Maria de Luna feren una estada d'una mesada a la Garriga, amb la finalitat de prendre banys termals, per guarir-se d'algunes dolències. Des del 28 d'abril al 28 de maig, els reis i tot l'aparat de la seva cort s'instal·laren a la Garriga. Des d'allí sortí una munió de cartes, tant d'afers generals de la conducció dels regnes com de caràcter íntim i privat. L'estada fou profitosa, ja que el rei manifestà la seva satisfacció en més d'una carta adreçada a alguna alta dignitat de l'època.

L'edifici termal, amb les consegüents modificacions sofertes pel pas del temps, aguantà fins el 1881, que fou enderrocat amb la finalitat de construir-hi un modern balneari, que no es dugué a terme. De l'antic edifici, fins el 1975, restaren només en peu dues petites cambres comunicants, cobertes amb volta de canó de palets i morter, sobre mateix de la font termal, amb unes característiques de construcció molt antigues. Pere Alsius, abans del 1881, féu notar l'existència, pels voltants de l'antic edifici, de restes de construcció romana. Finalment, Josep Maurí i Serra trobà, dintre mateix del clos de la deu, dos fragments de teula romana. Les característiques de l'edifici enderrocat, amb la seva capella del segle XIV, dedicada a sant Macari, meresqueren que fos pintat per Santiago Rusiñol.

Al llarg del conflicte de 1936-1939, la població es veié transformada econòmicament, socialment i ideològicament per les conseqüències de la guerra i la revolta, i de manera especial per les morts, les ocupacions agrícoles i urbanes i l'arribada de gran quantitat d'evacuats i refugiats. En acabar-se el conflicte, la repressió dels guanyadors prolongà les morts hagudes en el període anterior, i el sistema dictatorial implantat arreu arribà fins al canvi democràtic, en què les activitats culturals i polítiques, que foren pràcticament dirigides per la Falange i l'ajuntament fins a la fi de la dècada del 1950, contribuïren d'ençà de llavors, i fora de les vies oficials, a un important rebrot de la vida col·lectiva.

Pel que fa al Casal Rosanes³, tot i que ha estat molt modificat conserva la primitiva estructura al voltant de la qual va anar creixent l'edifici actual. El recinte exterior emmurallat forma una planta més o menys quadrada en els vèrtex de la qual hi ha tres de les quatre torres que el protegien, la del costat nord-est va ser enderrocada en ser construïda la capella de Sant Joan.

³ Descripció i història del casal extreta directament de:
http://patmapa.gencat.cat/web/guest/patrimoni/jaciments?articleId=HTTP://ARQUEODADA_JACIMENT_15375 (data de consulta: 15 d'octubre de 2013).

Les torres són de planta quasi circular amb coberta d'una sola vessant, sembla que en alguna època han estat modificades. Tots els murs que són fets amb còdols de riu tenen espitlleres. Al primer pati s'hi pot accedir a través de dues portes de barri, una a ponent que és d'arc de mig punt de dovelles de pedra calcària, dins l'escut de la pedra clau hi ha la mitja lluna dels Rosanes; l'altra que és a migjorn és d'arc rebaixat, fet de maó. Adossat a la part interior dels murs hi ha diversos annexes que serveixen de magatzems, cors,... L'edifici fortificat del segle XIII, a l'interior del primer recinte, és de planta quadrada i té una torre quadrada avançada, la casa consta de planta baixa i dos pisos, tot el conjunt està coronat per merlets. Els murs que tenen un gruix d'un metre aproximadament, són de carreró, les cantoneres són de carreu ben tallat, gairebé no hi ha obertures, tots els murs estan plens d'espitlleres, sageteres i només hi ha alguna finestreta feta amb quatre pedres de forma rectangular. En el mur de migdia hi ha un balconet fet en època posterior. Al nucli més primitiu de la casa s'hi accedeix a través de la torre que sobresurt del cos de l'edifici, la porta és d'arc apuntat, antigament hi havia hagut una porta que descendia verticalment, un cop dins es veu l'exterior per unes espitlleres molt amples. En el pati, hi ha les escales per pujar a l'habitatge en el costat dret hi ha un celler fet amb arcs rebaixats, té totes les parets espitlleres, a l'altre costat, una quadra de característiques molt semblants a l'estança anterior. El mur que mira a migdia a l'interior del pati té tapiades obertures primitives, entre les quals una porta d'arc de mig punt dovelles molt petites i situada a mitja alçada del terra del pati. A la paret de ponent hi ha l'actual entrada de l'habitatge i dues finestres de llinda plana. En el mur exterior nord-est hi ha una finestra lobulada. En el segle XVI es va engrandir el casal per la banda sud, s'hi va adossar una construcció de planta rectangular, en els murs es veu el canvi d'aparell respecte a la primera construcció, té una porta d'arc rebaixat fet de pedra del Bertí i una finestra rectangular amb divisions de cassetons. Encara se li afegí un altre cos seguint la mateixa orientació que l'anterior, de planta rectangular que en els pisos superiors tenia una galeria arcada actualment tapiada. Per la planta baixa d'aquest edifici es té accés a la torre de defensa de ponent i a un corredor que envolta tots els edificis. Es tenen notícies del llinatge dels Rosanes ja en el segle X, entre els cristians que reconqueriren la regió de Montserrat. També apareixen nombroses escriptures de donacions, compres i vendes realitzades per membres d'aquesta família així com privilegis i agraïments concedits per la corona, des del 1189 fins al segle XVI, quan s'extingí la família Rosanes. A través d'un testament se sap que es llegà Rosanes a Bernat Galceran de Pinós, però hi hagué molts plets i acabà en mans de la família Masdovelles, antecessors del marquès d'Alfarràs. En el mur de migjorn, al costat de la porta del barri del casal de Rosanes hi ha una capella de Sant Joan, en la qual hi havia una torre de defensa que tancava el recinte enmurallat, i que es va enderrocar per construir-hi una església. De planta rectangular i coberta a una vessant de teula àrab. L'antiga porta d'accés que és d'arc de mig punt de dovelles petites està tapiada, però les dovelles estan sense arrebosar. Actualment té una altra porta d'entrada en el mur sud per accedir-hi des del pati interior, és d'arc rebaixat de totxo. Segons mossèn Mas, la notícia més antiga de Sant Joan de Rosanes podria ser en un document d'una permuta de l'any 1054. A partir de l'any 129, Bernat de Rosanes, assignà una dotació i va crear un benefici sacerdotal, cosa que fa pensar que o bé es va refer o construir de nou la capella. Des del 1323, l'anomenen indistintament Sant Joan de Rosanes o de Torruella. En el 1727 no s'hi feia culte, durant el segle XX ha estat un annex a les quadres de la casa.

3.2. Context arqueològic

El terme de la Garriga compta amb 69 jaciments arqueològics fixats per la Generalitat de Catalunya mitjançant l'Inventari de Patrimoni Arqueològic de Catalunya (IPAC). La cronologia dels jaciments abasta una àmplia forquilla que va des del Paleolític superior fins a època contemporània, amb una clara preeminència dels jaciments d'època romana (més de 30) i ibèrica (una quinzena). Durant els últims anys s'han dut a terme diverses intervencions arqueològiques al municipi tot i que no ens consta cap intervenció directa al casal de Rosanes.

4. MOTIVACIÓ I OBJECTIUS

La rehabilitació d'alguns dels annexos de l'edifici per tal d'adequar-los com a Restaurant implicava la necessitat d'efectuar alguns rebaixos i rases per a serveis. L'afectació prevista del subsòl feia necessari un control arqueològic dels treballs, més tenint en compte l'entitat de l'edifici i el seu origen medieval, per tal de documentar i preservar els valors culturals d'aquells elements arqueològics que poguessin veure's afectats pels treballs de condicionament dels espais.

5. FONAMENTS DE DRET

La intervenció és de caràcter preventiu, atenent la Llei 9/1993 30 de setembre del Patrimoni Cultural Català (DOGC 1807 de l'11 d'octubre de 1993) i el Decret 78/2002 de 5 de març del Reglament de protecció del patrimoni arqueològic i paleontològic (DOGC 3594 de 13 de març de 2002).

L'edifici està catalogat com a Bé Cultural d'Interès Nacional per la Generalitat i com a Bien de Interés Cultural (BIC) pel Ministerio de Cultura amb el número de referència 5483.

6. TREBALLS REALITZATS

S'ha efectuat el control dels treballs dels rebaixos i les rases efectuades en el marc de l'adequació d'alguns espais del casal per al nou ús previst. Hem definit els espais on s'ha efectuat remoció de terra com a àmbits 1, 2, 3, 4 i 5 respectivament (vegeu el plànol 2 a l'annex de planimetria). Aquests espais els hem englobat en dos grans sectors: S1 i S2. Hem definit un tercer sector, S3, corresponent a l'àrea exterior a l'edifici.

Els rebaixos efectuats als sectors S1 i S2 s'han limitat al mínim necessari per a sanejar el terreny per tal de construir els nous paviments ceràmics i no han depassat els 15 o 20 cm de profunditat.

Pel que fa a les rases, s'han efectuat dues a l'Àmbit 1 (definides com a R1 i R2) i dues més a l'exterior de l'edifici que envoltaven els costats N i E (R3 i R4). La profunditat màxima d'aquestes rases ha assolit, en alguns punts, els 45 cm i la seva amplada ha estat d'uns 80 cm.

7. METODOLOGIA

Registre estratigràfic

La metodologia utilitzada per aquesta intervenció es basa en el mètode de registre Harris / Carandini, que consisteix en el registre objectiu i en la documentació exhaustiva de restes i estrats, utilitzant per això un model de fitxes específiques.

Topografia i planimetria

Les restes s'han vinculat geogràficament amb les coordenades UTM (ETRS89), per tal de documentar i facilitar la interpretació de la seqüència estratigràfica. La topografia i la planimetria han estat tractats informàticament amb programari CAD.

Documentació fotogràfica

Per tal de deixar una constància visual dels treballs realitzats, així com de les restes aparegudes, s'ha realitzat un registre fotogràfic exhaustiu en format digital d'alta resolució.

8. RESULTATS DE LA INTERVENCIÓ

A continuació passem a descriure els resultats del control arqueològic en funció dels sectors i els àmbits definits:

SECTOR 1

Àmbit 1

Aquest àmbit fa referència a l'annex que se situa a migdia de l'entrada actual al recinte. Es tracta d'un edifici de planta aproximadament rectangular amb uns 175 m² de superfície interna amb coberta de dos aiguavessos de teula àrab. Els seus paraments estan construïts amb maçoneria, on es combinen les pedres sense treballar amb alguns maons, especialment a les obertures. L'aglutinant és morter de calç. Les cantonades es veuen reforçades amb cadenes cantoneres de carreus. Hi destaca un fragment de parament a la part inferior del mur que tanca l'edifici pel costat de migdia, clarament diferenciat de la resta, que molt possiblement té relació amb el mur defensiu que, associat a la torre propera, protegida el complex edilici.

Aquest espai havia funcionat fins al cessament de l'explotació agrícola que allotjava el casal, fa pocs anys, com a quadres o vaqueria. En el moment d'iniciar-se els treballs d'adequació d'aquest àmbit el paviment era de ciment (UE 11). El rebaix de tot l'àmbit, que no depassa els 20 cm de potència, posà de manifest que, sota la capa de ciment que formava el paviment, se situava un estrat poc consistent (UE 12) on es barrejava terra i runa. A banda del material constructiu associat a aquesta runa no es recuperà cap fragment ceràmic que permetés atorgar una cronologia acurada per a l'estrat, si bé, atenent a les seves característiques i a l'absència de material ceràmic medieval o modern (criteri *ex silentio*), no creiem que vagi més enllà del segle XIX o principis del segle XX.

La profunditat màxima assolida en l'excavació de les rases R1 i R2 se situà al voltant dels 45 cm, profunditat on encara es documentava l'estrat de terra i runa UE 12. Tot i que no es pot

descartar la presència d'estructures arqueològiques a més profunditat, la poca potència del rebaix i les rases efectuades no permeten confirmar aquest aspecte.

SECTOR 2

Àmbit 2

Situat a tramuntana de l'entrada principal actual al casal. Es tracta d'un cos de planta rectangular amb coberta d'un aiguavés de teula àrab. Els murs de càrrega estan construïts amb maçoneria que combina pedres no treballades lligades amb morter de calç. S'observen pedres ben treballades a les obertures: una porta tapiada a tramuntana, amb un petit arc escarser també de pedra, i una altra porta de mig punt que es documentà durant les obres al mur de llevant. Aquesta última porta presenta en el costat interior, un cap-i-alt, construït amb maó. La superfície interna d'aquest àmbit és d'uns 30 m². Segons l'actual propietari, es coneix tradicionalment que espai havia funcionat com a capella, si bé la seva forma i orientació pensem que fan difícil que tingués aquesta funció, si més no originalment. L'observació dels paraments demostra que, en una fase anterior, l'àmbit havia tingut una coberta de dos aiguavessos.

El paviment original d'aquest àmbit, definit com a UE 21, estava format per toves de 24x24x3 cm que presentaven una incisió en diagonal de quatre línies paral·leles, presumiblement feta en cru amb els dits. La disposició de les toves en el terra formava una retícula que discorria a 45º de les línies marcades per les pròpies toves. El paviment i la seva preparació de morter de calç cobrien directament un estrat de consistència molt solta format per terra, pedres i runa que hem definit com a UE 22. El rebaix de regularització efectuat assolí uns 15 cm de potència, cota en la que encara es documentava l'estrat UE 22.

Àmbit 3

Situat a tramuntana de l'entrada principal actual al casal, de forma consecutiva, a ponent, de l'àmbit 2. És un espai de planta lleugerament trapezoïdal i només uns 20 m² de superfície interna. El parament dels seus murs és de maçoneria, on es combinen sobretot pedres i còdols sense treballar amb morter de calç i algun maó, especialment a les obertures. La coberta d'aquest espai és d'un sol aiguavés i és de teula àrab.

Com en l'àmbit precedent, aquí es practicà també un rebaix general que, en aquest cas, no depassà els 15 cm de profunditat. El paviment que cobria l'estança fins a l'inici dels treballs estava format per una capa de ciment d'uns 8 cm de potència definit com a UE 23. Després de retirar aquest paviment es documentà un estrat de consistència solta que contenia algunes pedres, terra i fragments de material constructiu o runa (UE 24). El rebaix efectuat no permeté documentar cap més estrat o estructura arqueològica, atès que l'estrat UE 24 continuava més enllà de la cota màxima assolida.

Àmbits 4 i 5

Tractem conjuntament aquests dos àmbits atès que l'àmbit 4 és un cobert que té comunicació oberta amb l'àmbit 5, un corredor a l'aire lliure que comunica la porta principal del recinte amb la porta principal de l'edifici original del complex. En ambdós casos es practicà un petit rebaix de la superfície que assolí uns 10-15 cm de potència. La superfície abans d'iniciar-se els

treballs (UE 25) estava formada per clapes de ciment que s'alternaven amb alguns fragments on aflorava una rudimentària pavimentació de còdols disposats en sec, sense morter. La major part, però, estava formada per terra piconada. El petit rebaix efectuat només posà de manifest un estrat molt poc compactat de terra amb algunes pedres irregulars de petites dimensions (UE 26).

SECTOR 3

Aquest sector està definit per l'exterior del complex edificat. S'hi practicaren dues rases, R3 i R4 i una dues cales, C1 i C2.

Els treballs s'iniciaren en aquest sector amb l'excavació de la Cala C1. Les mides d'aquesta cala assoliren els 1,5 x 2,5 m en planta amb una profunditat màxima de 2 m. La cala era necessària per a la instal·lació d'un dipòsit de gas propà.

L'estratigrafia de la cala estava definida pel nivell superficial, identificat com a UE 31. Aquest nivell, d'escassos centímetres de potència, cobria un potent nivell de terra argilosa d'entre 80 i 120 cm de potència que no proporcionà cap element arqueològic i que vam identificar com a UE 32. La UE 32 cobria un estrat, identificat com a UE 33, de textura solta i que contenia força fragments de runa, morter de calç i de ceràmica, especialment dels segles XV-XVI però també amb algun fragment residual del segle XIV. Tot i que les reduïdes dimensions de la cala no permeten precisar l'origen d'aquest estrat, la proximitat al complex edilici ens fa pensar en la possibilitat que es tracti del reblliment o amortització d'un petit fossat associat al castell de Rosanes. Només a nivell d'hipòtesi, la seva amortització podria tenir a veure amb la pèrdua de la funcionalitat defensiva de l'edifici, després de la Guerra Civil Catalana de finals del segle XV. L'estrat UE 33 cobria directament el substrat geològic de la zona, identificat com a UE 34 i format per argila carbonatada o tortorà.

Pel que fa a la rasa R3 partia de la cala C1, amb una cota inicial de 90 cm de profunditat, amb una inclinació inferior lleugerament ascendent per tal d'anar perdent profunditat a mesura que discorria cap a la façana principal del complex, al costat de llevant. La seva longitud total assolí els 58 m i la seva amplada fou de 40 cm. Atenent la poca profunditat d'aquesta rasa, únicament afectaren els estrats identificats amb la UE 31 i UE 32, quedant lluny de la cota de l'estrat UE 33, únic que ha proporcionat material arqueològic dels que s'han documentat durant la intervenció.

Pel que fa a la rasa R4, discorria paral·lela a la rasa R3, a l'exterior del complex edilici, en el seu costat de tramuntana. La longitud total d'aquesta rasa se situà en els 13,5 m i la seva amplada, com en el cas anterior, fou de 40 cm. Com en el cas de la rasa R3, la poca profunditat de la rasa va fer que únicament afectés els estrats identificats com a UE 31 (estrat superficial) i l'identificat com a UE 32 (estrat de terra argilosa que assolía els 1,2 m de potència en alguns punts).

Finalment, a la part final de la rasa R3 s'hi practicà una petita cala, identificada com a C2, d'uns 1,5 x 0,4 m en planta i una profunditat d'uns 50 cm. Aquesta cala era necessària per anar a cercar els serveis que travessaven el mur des de l'interior de l'edifici. Com en el cas de les rases

R3 i R4, l'excavació només afectà el nivell superficial i el potent estrat de terra argilosa que es documenta a l'àrea exterior de l'edifici (identificats com a UE 31 i UE 32 respectivament).

9. CONCLUSIONS

La poca profunditat assolida per les remocions de terra dutes a terme al casal de Rosanes explica el fet que pràcticament no s'hagi pogut documentar cap evidència d'estratigrafia i/o estructures arqueològiques. En aquest sentit, únicament podem destacar l'estrat documentat en una de les cales practicades a l'exterior de l'edifici, identificada com a C1, que proporcionarà material ceràmic dels segles XV-XVI, amb algun fragment residual que es remunta al segle XIV.

Si bé les reduïdes dimensions de la cala fan difícil establir una interpretació per a l'origen d'aquest estrat arqueològic, a nivell d'hipòtesi podem pensar en la possibilitat que es tracti de l'amortització o anul·lació d'un petit fossat associat a l'edifici, aspecte que només futures intervencions a la zona podran acabar de confirmar o desmentir.

En qualsevol cas, la intervenció arqueològica ha posat de manifest la presència de restes arqueològiques associades a l'exterior de l'edifici. Pensem que aquestes restes fan palesa la més que probable existència de restes arqueològiques també a l'interior de l'edifici, si bé a una profunditat superior a l'assolida durant el control arqueològic que ha motivat la present memòria.

10. BIBLIOGRAFIA

- Matas, O. (2001-2002): Intervenció arqueològica al A-2 traçat C-17 entre enllaç La Garriga i enllaç d'Aiguafreda. Tram La Garriga-Tagament. Inedit. Servei d'Arqueologia. Generalitat de Catalunya.
- Pujades, J. C. (1992): Memòria de la intervenció arqueològica d'urgència al carrer Caselles de la Garriga. Inèdit. Servei d'Arqueologia. Generalitat de Catalunya.
- Virebayre, F. (2008): Memòria arqueològica de la intervenció efectuada a la finca de la Sínia (La Garriga, Vallès Oriental). Inèdit. Servei d'Arqueologia. Generalitat de Catalunya.

CONSULTA EN LÍNIA:

- <http://patmapa.gencat.cat/web/guest/patrimoni/jaciments?articleId=HTTP://ARQUEO DADA JACIMENT 15375> (Data de consulta: 14 d'octubre de 2013).
- <http://www.encyclopedia.cat/enciclop%C3%A8dies/gran-enciclop%C3%A8dia-catalana/EC-GEC-0029246.xml?s.q=La+Garriga#.UI0gyxCvh8E> (Data de consulta: 14 d'octubre de 2013).

ANNEX 1. DOCUMENTACIÓ ADMINISTRATIVA



Expedient R/N 470 K121 N-314-2012/1- 8628: d'autorització de intervenció arqueològica preventiva de control a: Castell de Rosanes, La Garriga (Vallès Oriental), segons el procediment establert en l'article 14 i següents del Decret 78/2002, de 5 de març de 2002, del Reglament de protecció del patrimoni arqueològic i paleontològic.

Fets

1. El 27 d'abril de 2012 (registre d'entrada núm. 000608/0401E), el senyor José María Miret Martínez, administrador de Castell de Rosanes, SL ha presentat una petició per a realitzar una intervenció arqueològica preventiva de control i excavació al Castell de Rosanes (La Garriga, Vallès Oriental), del 7 a l'11 de maig de 2012. Atès que la Comissió Territorial del Patrimoni Cultural encara no havia emès un acord sobre el projecte d'obra que motivava la intervenció, comunico a la promoció que cal ajornar l'actuació fins després de l'aprovació del projecte per part de la Comissió.
2. La Comissió Territorial del Patrimoni Cultural de Barcelona, en la sessió de maig del 2012, va aprovar el Projecte bàsic en sòl no urbanitzable clau C-1, d'adequació i canvi d'ús de les edificacions agrícoles annexes al Casal de Rosanes, a La Garriga.
3. El 20 de juliol de 2012 es comunica a l'arqueòleg territorial les noves dates d'intervenció proposades, del 30 de juliol al 7 d'agost de 2012.
4. El dia 20 de juliol de 2012 el tècnic arqueòleg dels Serveis Territorials a Barcelona va emetre informe favorable sobre la sol·licitud esmentada.
5. El dia 20 de juliol de 2012 el Servei d'Arqueologia i Paleontologia va proposar autoritzar la intervenció.

Motivació

Execució del projecte bàsic en sòl no urbanitzable clau C-1, d'adequació i canvi d'ús de les edificacions agrícoles annexes al Casal de Rosanes, a La Garriga.

Fonaments de dret

1. Article 47 i següents de la Llei 9/1993, de 30 de setembre, del patrimoni cultural català (DOGC núm. 1807).
2. Decret 78/2002, de 5 de març de 2002, del Reglament de protecció del patrimoni arqueològic i paleontològic (DOGC núm. 3594).
3. Decret 304/2011, de 29 de març, de reestructuració del Departament de Cultura (DOGC núm. 5849, de 31.3.2011); i Resolució CMC/254/2010, de 8 de gener, de delegació de competències de la persona titular de la Direcció General del Patrimoni Cultural en les



Data 10 AGO. 2012



persones directores dels Serveis Territorials del Departament de Cultura i Mitjans de Comunicació (DOGC núm. 5566, de 12.2.2010).

Resolució

Per tot això, **resolc:**

1. **Autoritzar** la intervenció arqueològica preventiva de control d'acord amb les següents dades i condicions:

Lloc de la intervenció: Castell de Rosanes, La Garriga (Vallès Oriental).

Persona o institució autoritzada: Castell de Rosanes, SL

Direcció de la intervenció arqueològica: Óscar de Castro López (Actium).

Activitat autoritzada: preventiva-control-excavació

Termini de realització de la intervenció: Del 30 de juliol al 7 d'agost de 2012.

Lloc de dipòsit provisional de les restes: Local d'Actium.

La intervenció arqueològica o paleontològica autoritzada haurà de ser realitzada d'acord amb les disposicions de la Llei 9/1993, del patrimoni cultural català, i del Decret 78/2002, del Reglament de protecció del patrimoni arqueològic i paleontològic, així com en els termes descrits en la documentació presentada per a la tramitació de l'expedient.

El termini de dos anys previst per a la presentació de la memòria, s'entendrà que comença a comptar a partir del dia en què ha finalitzat la intervenció.

2. Notificar aquesta resolució, que no exhaureix la via administrativa, a la persona o entitat interessada i comunicar-li que contra aquesta pot interposar-hi recurs d'alçada davant el conseller de Cultura, en el termini d'un mes a comptar de l'endemà de la recepció d'aquesta notificació.

Notificar, així mateix, aquesta resolució a l'ajuntament del municipi afectat, i comunicar-li que contra aquesta pot interposar-hi recurs contenciós administratiu davant el Tribunal Superior de Justícia de Catalunya, en el termini de dos mesos a comptar de l'endemà de la recepció d'aquesta notificació. Potestativament, dins el mateix termini, podrà efectuar el requeriment previ previst a l'article 44 de la Llei 29/1998, de 13 de juliol, de la jurisdicció contenciosa administrativa.

P.d. Resolució CMC/254/2010, DOGC 12.2.2010

La directora

M. Àngels Torras Ripoll
Barcelona, 20 de juliol de 2012



Data 10 AGO. 2012

Faig constar que aquesta còpia
reproduceix fidelment l'original.

ANNEX 2. DOCUMENTACIÓ FOTOGRÀFICA



FOTO 1. Accés principal al Casal Rosanes



FOTO 2. Interior de l'àmbit A1 abans de començar la intervenció de control



FOTO 3. Vista exterior de l'àmbit A1 abans de començar la intervenció de control



FOTO 4. Rasa R1, a l'interior de l'àmbit A1



FOTO 5. Una altra perspectiva de la rasa R1, a l'àmbit A1



FOTO 6. Rasa per a serveis R2, a l'àmbit A1



FOTO 7. Picat d'algunes superfícies encimentades a l'àmbit A5, corredor a l'aire lliure que comunica l'accés al casal amb l'accés de l'edifici principal del complex edilici



FOTO 8. Rebaix general de l'àmbit A1



FOTO 9. Paviment de toves original de l'àmbit A2



FOTO 10. Porta tapiada al mur de tramuntana de l'àmbit A2. Podem observar, al parament, que la coberta original era de dos aiguavessos



FOTO 11. Vista general de l'àmbit A4 un cop efectuat el rebaix



FOTO 12. Una altra vista de l'àmbit A4



FOTO 13. Estructura de combustió escapçada que es documentà a l'interior del mur que separa els àmbits A2 i A3



FOTO 14. Vista, des de l'exterior, de l'edifici que allotja l'àmbit A1



FOTO 15. Detall d'una tronera tapiada en una de les torres del complex



FOTO 16. Vista general del corredor que comunica la porta del barri amb l'entrada a l'edifici principal del complex. Podem apreciar que, majoritàriament, era de terra piconada



FOTO 17. Vista general de la rasa R1, a l'àmbit A1



FOTO 18. Vista general des de l'àmbit A4 on podem apreciar que el rebaix efectuat afectà molt pocs centímetres



FOTO 19. Cala C2, a la façana de llevant



FOTO 20. Una altra vista de la cala C2



FOTO 21. En aquesta imatge podem apreciar com la profunditat de la cala C2 se situà al voltant dels 50 cm



FOTO 22. Porta recuperada (es trobava tapiada) al mur de llevant de l'àmbit A2



FOTO 23. Excavació de la cala C1, al sector 3



FOTO 24. Vista de la cala C1 un cop finalitzada la seva excavació. Podem apreciar l'estratigrafia, amb l'estrat UE 33, de color blanquinós, que contenia restes ceràmiques dels segles XV-XVI



FOTO 25. Vista general de la cala C1



FOTO 26. Instal·lació del dipòsit de gas propà a la cala C1



FOTO 27. Vista de la rasa R3 que partia de la cala C1



FOTO 28. Vista parcial de les rases R3, a la dreta, i R4, a l'esquerra de la imatge



FOTO 29. Vista general de les rases R3 i R4



FOTO 30. Detall de la rasa R3 al seu pas per davant de la façana de llevant del perímetre del complex edifici



FOTO 31. Porta de llevant de l'àmbit A2 un cop recuperada



FOTO 32. Vista general de l'entrada principal del casal Rosanes un cop finalitzades les feines de rehabilitació i condicionament dels annexos

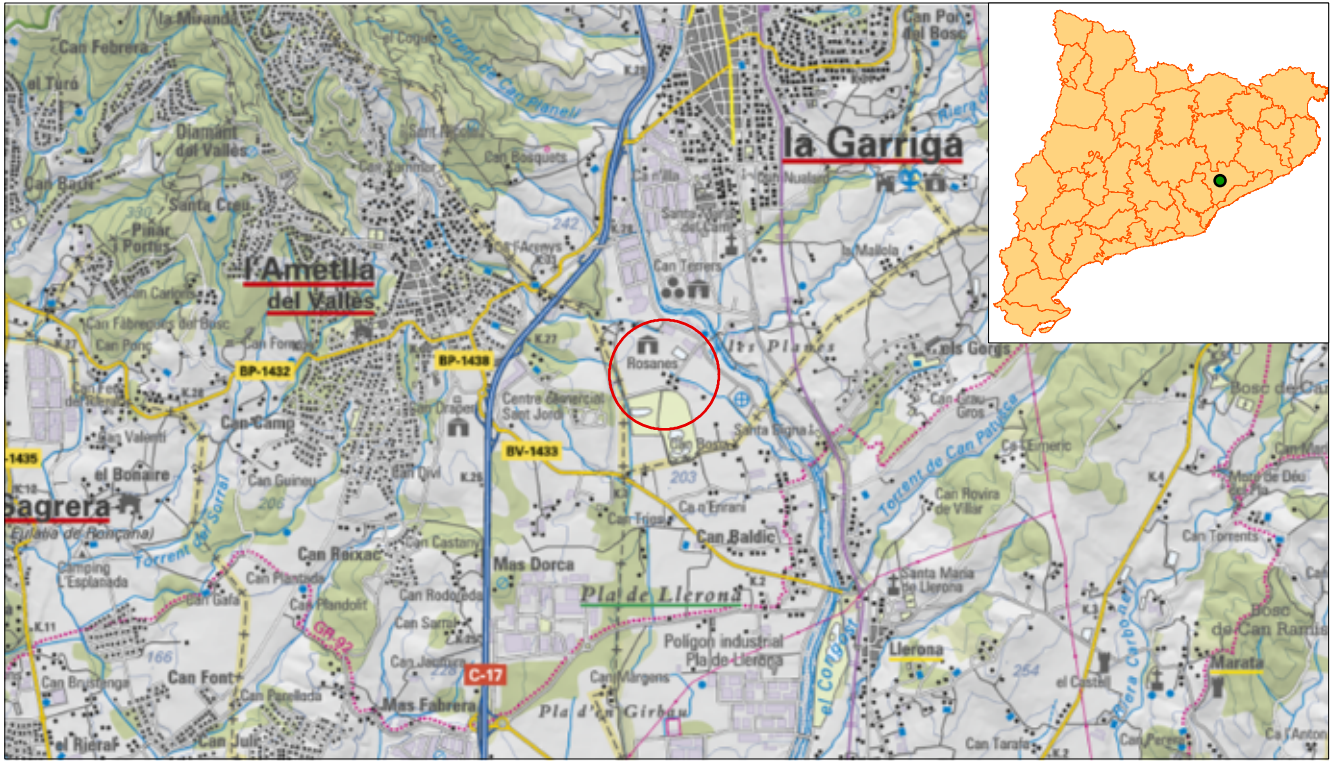


FOTO 33. Material ceràmic dels segles XIV al XVI procedent de la UE 33 de la cala 1



FOTO 34. Detall d'un dels fragments del segle XIV amb decoració en verd i morat

ANNEX 3. DOCUMENTACIÓ PLANIMÈTRICA

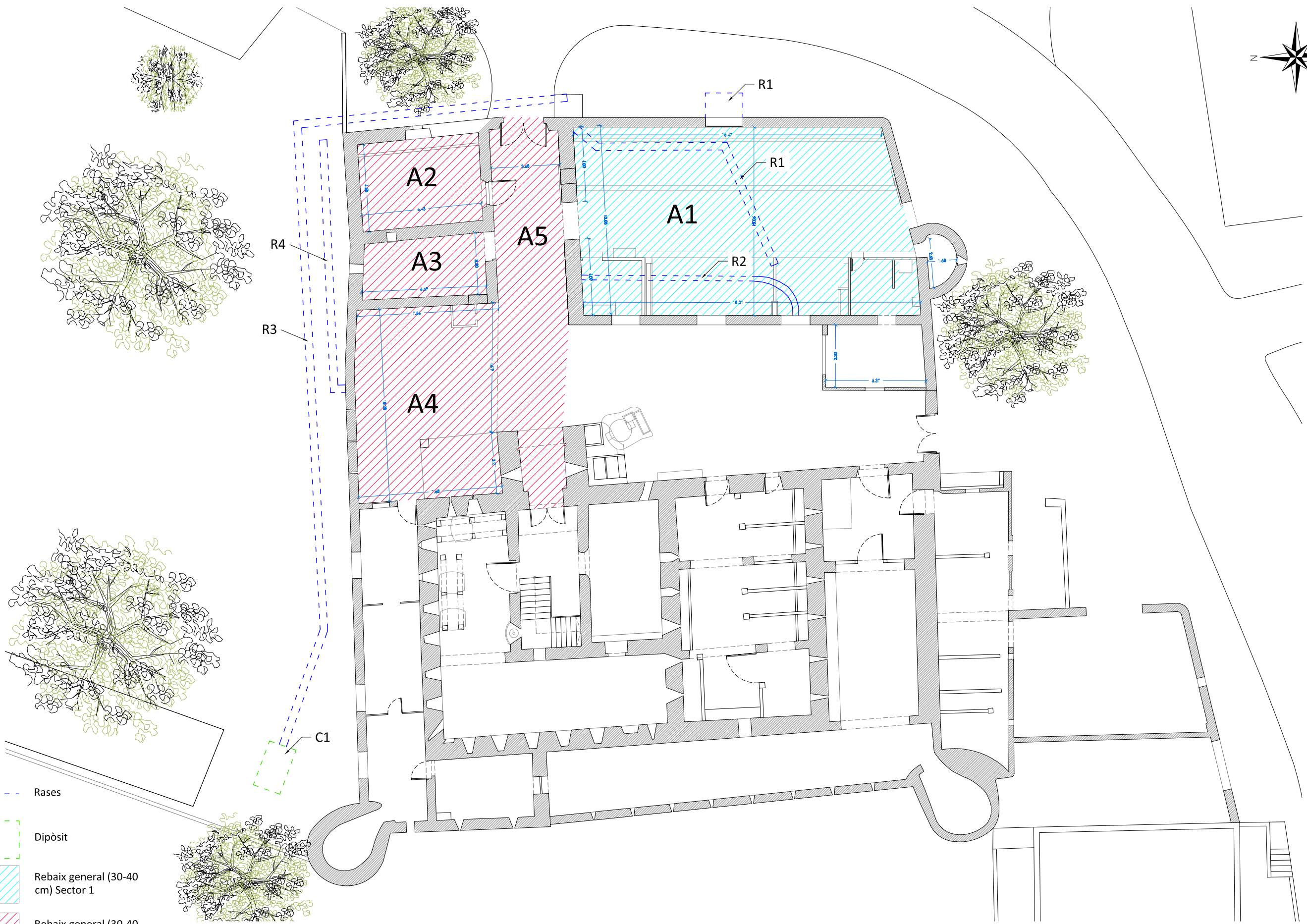
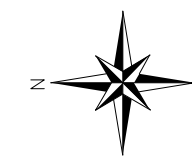




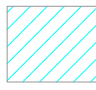

Mapa topogràfic 1:50.000



Ortofotomatge 1:2.500

INTERVENCIÓ ARQUEOLÒGICA Castell de Rosanes, la Garriga (Vallès Oriental)		TÍTOL DEL PLÀNOL Situació de la Intervenció		NÚM. PLÀNOL 1
PROMOCIÓ I FINANÇAMENT Castell de Rosanes, SL	DIRECCIÓ TÈCNICA Oscar de Castro López	ESCALA 1:50.000 1:5.000	DATA 28/03/13	



-  Rases
-  Dipòsit
-  Rebaix general (30-40 cm) Sector 1
-  Rebaix general (30-40 cm) Sector 2

http://www.actium.cat
correu@actium.cat




PROMOCIÓ I FINANÇAMENT
CASTELL DE ROSANES, SL

EXECUCIÓ DE L'OBRA
NAMA, SL

DIRECCIÓ TÈCNICA
Oscar de Castro López

INTERVENCIÓ
Castell de Rosanes, La Garriga (Vallès Oriental)

ESCALA
1:200
ORIGINAL DIN-A3


NOM DEL PLÀNOL:
Treballs realitzats

DATA 15/10/2013	PLÀNOL NUM. 2
NOM FITXER ROSANES_PLANIMETRIA.dwg	FULL...DE... FULL...DE...1

ANNEX 4. UNITATS ESTRATIGRÀFIQUES

ANNEX 5. INVENTARI DE MATERIALS ARQUEOLÒGICS

INTERVENCIÓ

Casal Rosanes

UE

11

MUNICIPI I COMARCA

la Garriga, Vallès Oriental

ANY

2012

ZONA/ÀMBIT

Àmbit 1

TIPUS

Positiva

FET/ESTRUCTURA

SECTOR

Sector 1

DEFINICIÓ

Paviment

Z SUP

212,75

Z INF

212,66

POTÈNCIA

0,09

COBREIX	¹²	TALLA		FARCEIX	
COBERT PER		TALLAT PER		FARCIT PER	
S'ADOSSA		IGUAL A			
SE LI ADOSSA		S'UNEIX A			

INTERPRETACIÓ

Capa de ciment Portland que formava el paviment actual d'aquest àmbit

OBSERVACIONS

CRONOLOGIA

Segle XX

INTERVENCIÓ

Casal Rosanes

UE

12

MUNICIPI I COMARCA

la Garriga, Vallès Oriental

ANY

2012

ZONA/ÀMBIT

Àmbit 1

TIPUS

Positiva

FET/ESTRUCTURA

SECTOR

Sector 1

DEFINICIÓ

Estrat

Z SUP

212,66

Z INF

POTÈNCIA

COBREIX		TALLA		FARCEIX	
COBERT PER	¹¹	TALLAT PER		FARCIT PER	
S'ADOSSA		IGUAL A			
SE LI ADOSSA		S'UNEIX A			

INTERPRETACIÓ

Estrat de terra molt poc compactada barrejada amb runa i material constructiu de difícil adscripció cronològica, tot i que sembla totalment

OBSERVACIONS

CRONOLOGIA

Sense dades suficients per precisar-la

INTERVENCIÓ

Casal Rosanes

UE **21**

MUNICIPI I COMARCA

la Garriga, Vallès Oriental

ANY

2012

ZONA/ÀMBIT

Àmbit 2

TIPUS

Positiva

FET/ESTRUCTURA

SECTOR

Sector 2

DEFINICIÓ

Paviment

Z SUP

212,73

Z INF

212,67

POTÈNCIA

0,06

COBREIX	22	TALLA		FARCEIX	
COBERT PER		TALLAT PER		FARCIT PER	
S'ADOSSA		IGUAL A			
SE LI ADOSSA		S'UNEIX A			

INTERPRETACIÓ

Paviment de toves de 24x24x3 cm. Presentaven 4 incisions paral·leles que les creuaven diagonalment, presumiblement fetes amb els dits abans de coure

OBSERVACIONS

Tot i que no tenim indicis clars per atorgar una cronologia al paviment, el seu bon estat de conservació fa pensar en una data que no aniria

CRONOLOGIA

Sense elements per precisar-la

INTERVENCIÓ

Casal Rosanes

UE **22**

MUNICIPI I COMARCA

la Garriga, Vallès Oriental

ANY

2012

ZONA/ÀMBIT

Àmbit 2

TIPUS

Positiva

FET/ESTRUCTURA

SECTOR

Sector 2

DEFINICIÓ

Estrat

Z SUP

212,67

Z INF

POTÈNCIA

COBREIX		TALLA		FARCEIX	
COBERT PER	21	TALLAT PER		FARCIT PER	
S'ADOSSA		IGUAL A	12		
SE LI ADOSSA		S'UNEIX A			

INTERPRETACIÓ

Estrat de consistència molt solta format per terra barrejada amb runa i pedres. No aportà cap material que permetès afinar-ne la cronologia, tot i

OBSERVACIONS

L'estrat continuava més enllà de la cota màxima assolida (212,58 m snm)

CRONOLOGIA

Sense elements per precisar-la

INTERVENCIÓ

Casal Rosanes

UE **23**

MUNICIPI I COMARCA

la Garriga, Vallès Oriental

ANY

2012

ZONA/ÀMBIT

Àmbit 3

TIPUS

Positiva

FET/ESTRUCTURA

SECTOR

Sector 2

DEFINICIÓ

Paviment

Z SUP

212,75

Z INF

212,67

POTÈNCIA

0,08

COBREIX	<input type="text" value="24"/>	TALLA	<input type="text"/>	FARCEIX	<input type="text"/>
COBERT PER	<input type="text"/>	TALLAT PER	<input type="text"/>	FARCIT PER	<input type="text"/>
S'ADOSSA	<input type="text"/>	IGUAL A	<input type="text"/>		
SE LI ADOSSA	<input type="text"/>	S'UNEIX A	<input type="text"/>		

INTERPRETACIÓ

Paviment de ciment Portland contemporani

OBSERVACIONS

CRONOLOGIA

Segle XX

INTERVENCIÓ

Casal Rosanes

UE **24**

MUNICIPI I COMARCA

la Garriga, Vallès Oriental

ANY

2012

ZONA/ÀMBIT

Àmbit 3

TIPUS

Positiva

FET/ESTRUCTURA

SECTOR

Sector 2

DEFINICIÓ

Estrat

Z SUP

212,67

Z INF

POTÈNCIA

COBREIX	<input type="text"/>	TALLA	<input type="text"/>	FARCEIX	<input type="text"/>
COBERT PER	<input type="text" value="23"/>	TALLAT PER	<input type="text"/>	FARCIT PER	<input type="text"/>
S'ADOSSA	<input type="text"/>	IGUAL A	<input type="text"/>		
SE LI ADOSSA	<input type="text"/>	S'UNEIX A	<input type="text"/>		

INTERPRETACIÓ

Estrat de consistència molt solta format per terra barrejada amb runa. Fins a la cota màxima assolida (212,60 m snm)

OBSERVACIONS

No proporcionà material arqueològic

CRONOLOGIA

Sense elements per precisar-la

INTERVENCIÓ

Casal Rosanes

UE

25

MUNICIPI I COMARCA

la Garriga, Vallès Oriental

ANY

2012

ZONA/ÀMBIT

Àmbits 4 i 5

TIPUS

Positiva

FET/ESTRUCTURA

SECTOR

Sector 2

DEFINICIÓ

Paviment

Z SUP

212,78

Z INF

212,68

POTÈNCIA

0,10

COBREIX	26	TALLA		FARCEIX	
COBERT PER		TALLAT PER		FARCIT PER	
S'ADOSSA		IGUAL A			
SE LI ADOSSA		S'UNEIX A			

INTERPRETACIÓ

Paviment format a trams per terra piconada, morter de ciment i còdols disposats en sec. Ocupa el corredor/pati de l'interior del casal identificat com

OBSERVACIONS

CRONOLOGIA

Sense elements per precisar-la

INTERVENCIÓ

Casal Rosanes

UE

26

MUNICIPI I COMARCA

la Garriga, Vallès Oriental

ANY

2012

ZONA/ÀMBIT

Àmbits 4 i 5

TIPUS

Positiva

FET/ESTRUCTURA

SECTOR

Sector 2

DEFINICIÓ

Estrat

Z SUP

212,68

Z INF

POTÈNCIA

COBREIX		TALLA		FARCEIX	
COBERT PER	25	TALLAT PER		FARCIT PER	
S'ADOSSA		IGUAL A			
SE LI ADOSSA		S'UNEIX A			

INTERPRETACIÓ

Estrat poc compactat de terra barrejada amb algunes pedres de petites dimensions

OBSERVACIONS

Continuava més enllà de la cota màxima assolida

CRONOLOGIA

Sense elements per precisar-la

INTERVENCIÓ

Casal Rosanes

UE **31**

MUNICIPI I COMARCA

la Garriga, Vallès Oriental

ANY

2012

ZONA/ÀMBIT

TIPUS

Positiva

FET/ESTRUCTURA

SECTOR

Sector 3

DEFINICIÓ

Estrat

Z SUP

212,64

Z INF

212,59

POTÈNCIA

0,05

COBREIX	32	TALLA		FARCEIX	
COBERT PER		TALLAT PER		FARCIT PER	
S'ADOSSA		IGUAL A			
SE LI ADOSSA		S'UNEIX A			

INTERPRETACIÓ

Estrat orgànic superficial

OBSERVACIONS

CRONOLOGIA

INTERVENCIÓ

Casal Rosanes

UE **32**

MUNICIPI I COMARCA

la Garriga, Vallès Oriental

ANY

2012

ZONA/ÀMBIT

TIPUS

Positiva

FET/ESTRUCTURA

SECTOR

Sector 3

DEFINICIÓ

Estrat

Z SUP

212,59

Z INF

211,40

POTÈNCIA

1,19

COBREIX	33	TALLA		FARCEIX	
COBERT PER	31	TALLAT PER		FARCIT PER	
S'ADOSSA		IGUAL A			
SE LI ADOSSA		S'UNEIX A			

INTERPRETACIÓ

Estrat que assolia, en alguns punts, pràcticament 1,2 m de potència. Format per terra lleugerament argilosa entre la que no es documentà cap element

OBSERVACIONS

CRONOLOGIA

Sense elements per precisar-la

INTERVENCIÓ

Casal Rosanes

UE

33

MUNICIPI I COMARCA

la Garriga, Vallès Oriental

ANY

2012

ZONA/ÀMBIT

TIPUS

Positiva

FET/ESTRUCTURA

SECTOR

Sector 3

DEFINICIÓ

Estrat

Z SUP

211,40

Z INF

210,82

POTÈNCIA

0,58

COBREIX	34	TALLA		FARCEIX	
COBERT PER		TALLAT PER		FARCIT PER	
S'ADOSSA		IGUAL A			
SE LI ADOSSA		S'UNEIX A			

INTERPRETACIÓ

Estrat de consistència mitjana format per terra, restes de morter de calç i material ceràmic i constructiu.

OBSERVACIONS

Probable amortització d'un petit fossat?

CRONOLOGIA

Segles XV-XVI

INTERVENCIÓ

Casal Rosanes

UE

34

MUNICIPI I COMARCA

la Garriga, Vallès Oriental

ANY

2012

ZONA/ÀMBIT

TIPUS

Positiva

FET/ESTRUCTURA

SECTOR

Sector 3

DEFINICIÓ

Estrat

Z SUP

210,82

Z INF

POTÈNCIA

COBREIX		TALLA		FARCEIX	
COBERT PER	33	TALLAT PER		FARCIT PER	
S'ADOSSA		IGUAL A			
SE LI ADOSSA		S'UNEIX A			

INTERPRETACIÓ

Estrat geològic format per argiles carbonatades

OBSERVACIONS

CRONOLOGIA