



## **Control arqueològic de les obres de substitució de connexió a clavegueram a El Molí de Can Terrers.**

(La Garriga, Vallès Oriental)

Març 2015

Nº Expedient:

470 K121 N-314-2015/1-11922

470 K121 N-B 2015/2-12097

Jordi Chorén Tosar

Jordi Petit Gil



**ABANS. SERVEIS CULTURALS S.L.**

c. Ventura Plaja 30-32, Àtic 1<sup>a</sup>

08028 Barcelona

Tel.: 667 746 340 /637 794 864

[ivansalvado.abans@gmail.com](mailto:ivansalvado.abans@gmail.com) /[jordichoren.abans@gmail.com](mailto:jordichoren.abans@gmail.com)

[www.facebook.com/Abans](http://www.facebook.com/Abans)

Coordinació projecte  
Jordi Chorén Tosar

A handwritten signature in blue ink, consisting of several overlapping, sweeping strokes.

Direcció intervenció  
Jordi Petit Gil

A handwritten signature in blue ink, featuring a prominent vertical stroke and a horizontal stroke extending to the right.

A Barcelona, 19 de març de 2015

## Índex

|  |    |
|--|----|
| Fitxa tècnica .....                                | 4  |
| Motius de la intervenció .....                     | 5  |
| Localització .....                                 | 6  |
| Marc geogràfic i geològic.....                     | 7  |
| Síntesi històrica i antecedents arqueològics ..... | 11 |
| Elements protegits .....                           | 13 |
| Metodologia .....                                  | 15 |
| Desenvolupament dels treballs arqueològics .....   | 16 |
| Conclusions i interpretació.....                   | 19 |
| Afectació arqueològica.....                        | 20 |
| Bibliografia.....                                  | 21 |
| Annexos .....                                      | 23 |
| Annex 1 .....                                      | 24 |
| Fitxes.....  | 24 |
| Fitxes d'unitats estratigràfiques.....             | 25 |
| Fitxes d'estructures.....                          | 28 |
| Fitxes de paviments.....                           | 29 |
| Fitxes de negatius i interestrats .....            | 31 |
| Annex 2 .....                                      | 33 |
| Inventaris.....                                    | 33 |
| Inventari de material arqueològic .....            | 34 |
| Annex 3 .....                                      | 36 |
| Documentació fotogràfica .....                     | 36 |
| Annex 4 .....                                      | 44 |
| Planimetries .....                                 | 44 |
| Índex de plànols .....                             | 45 |

## Fitxa tècnica

|                                   |  |
|-----------------------------------|--|
| <b>Nom de la intervenció</b>      | Control arqueològic de les obres de substitució de connexió a clavegueram a El Molí de Can Terrers |
| <b>Municipi</b>                   | La Garriga   |
| <b>Comarca</b>                    | Vallès Oriental  |
| <b>Coordenades UTM ETRS89</b>     | X: 440702.3 / Y: 4613608.8   |
| <b>Alçada</b>                     | 227m s.n.m.  |
| <b>Tipus de jaciment</b>          | Urbà   |
| <b>Tipus d'intervenció</b>        | Preventiva   |
| <b>Tipus d'activitat</b>          | Control  |
| <b>Resultat de la intervenció</b> | Positiu  |
| <b>Cronologia</b>                 | Època moderna  |
| <b>Dates de la intervenció</b>    | 05/03/2015 a 06/03/2015  |
| <b>Coordinador</b>                | Jordi Chorén Tosar   |
| <b>Arqueòleg director</b>         | Jordi Petit Gil  |
| <b>Dibuix de camp</b>             | Jordi Petit Gil  |
| <b>Topografia</b>                 | Jordi Petit Gil, Obra  |
| <b>Infografia</b>                 | Markary García Álvarez   |
| <b>Propietari de la finca</b>     | Eulàlia Tort   |
| <b>Règim jurídic de la finca</b>  | Privat/públic  |
| <b>Promoció i finançament</b>     | Terrés Urbanitzacions s.l.   |
| <b>Superfície afectada</b>        | 14 metres lineals  |
| <b>Protecció existent</b>         | Espai protegit pel PEPP de La Garriga amb les categoria de Jaciment.                               |

## Motius de la intervenció

El dia 14 de gener de 2015, l'empresa Tort S.A., sol·licità llicència per a l'obertura d'una rasa per realitzar una nova connexió al clavegueram del Molí de Can Terrers, a la plaça Narcisa Freixas s/n (La Garriga, Vallès Oriental).

Dita rasa té una major amplada que la de l'actual connexió i assolirà una profunditat de 4 metres, amb una longitud aproximada de 6 metres.

L'indret és a tocar de l'antic traçat de la *Via romana* (Ausa-Barcino), que posteriorment evoluciona cap al camí ral medieval. Aquest traçat està protegit pel Pla Especial de Protecció del Patrimoni de La Garriga (Codi A4), amb la màxima categoria de protecció (jaciment).

A més a més, aquest espai també es troba inclòs dins l'àrea de protecció del *Rec de can Terrers*, que el mateix PEPP recull (Codi A77) com a Espai de mínima expectativa arqueològica/paleontològica, i també està a tocar dels espais arqueològics del *Veïnat de Santa Maria del Camí* (Codi A70, Espai d'expectativa arqueològica/paleontològica) i de la *Necròpolis de la Vil·la romana de can Terrers* (Codi A54, Jaciment)

Segons la normativa recollida al PEPP, les obres d'excavació que afectin el subsòl de les Zones de mínima expectativa arqueològica/paleontològica, requeriran la presència d'un arqueòleg/-loga professional, que controlarà el rebaix del subsòl. En el cas que apareguin restes arqueològiques i/o paleontològiques, caldrà actuar aplicant la Categoria 1, és a dir, emetent l'arqueòleg un informe avaluant els resultats i proposant les mesures d'actuació apropiades.

Notificada l'empresa Tort S.A. d'aquests condicionants per a la realització de l'obra, es posà en contacte amb l'empresa d'arqueologia Abans Serveis Culturals s.l., per tal que es fes càrrec de les tasques de control arqueològic de la mateixa.

Les tasques de control arqueològic s'estan duent a terme sota la coordinació científica de l'arqueòleg Jordi Chorén Tosar, tot assumint la direcció tècnica dels treballs l'arqueòleg Jordi Petit Gil.

## Localització



Fig. 1. Plànol topogràfic de situació de la intervenció. Extret de [www.icc.cat](http://www.icc.cat), retocat. Basat en base topogràfica E: 1/5000



Fig. 2. Ortofotomapa de situació de la intervenció. Extret de [www.icc.cat](http://www.icc.cat), retocat. Basat en base topogràfica E: 1/5000

|                               |  |
|-------------------------------|--|
| <b>Municipi</b>               | La Garriga                                 |
| <b>Comarca</b>                | Vallès Oriental                            |
| <b>Context</b>                | Zona urbana. Plaça de Narcisa Freixas s/n. |
| <b>Coordenades UTM ETRS89</b> | X: 440702.3 / Y: 4613608.8                 |
| <b>Alçada</b>                 | 227m s.n.m.                                |

## Marc geogràfic i geològic

El municipi de La Garriga s'ubica a la comarca del Vallès Oriental, el qual queda englobat dins de la Depressió Prelitoral, entre la serralada litoral, al sud i sud-est, el massís del Montseny al nord-est, i les muntanyes de Sant Llorenç de Munt fins els Cingles de Bertí al nord i l'oest. La formació de gran part d'aquesta depressió, amb valls al·luvials fèrtils, correspon a dipòsits d'era quaternària i miocènica (veure fig. 3).

Cap al sud-oest, a l'àrea del riu Llobregat la depressió es fa més abrupta i menys fèrtil, convertint-se en una fossa tectònica encaixada entre una gran falla situada al nord, la qual passa per Olesa i Esparreguera, i una altra que voreja la serralada Litoral i segueix el curs de l'Anoia i la riera de Rubí. El Llobregat marxa perpendicularment a aquests conjunts, rebaixant les terres que uneixen el Vallès i el Penedès, al mateix temps que forma una plana al·luvial relativament àmplia (LLOPIS, 1943).

El jaciment es troba situat a l'aiguabarreig del riu Congost amb el riu Mogent, que, conflueix en el riu Besòs, i esdevé un dels eixos vertebradors de la comarca del Vallès. Aquests rius, juntament amb altres afluents com la Riera del Tenes, la riera de Cànoves, o la riera de Caldes, són terrasses fluvials que geològicament tenen conjunts de sediments amb grava, llims i argiles que s'atribueixen a l'Holocè.

A la resta de la Depressió Prelitoral ens trobem amb argiles i gresos arsènics de formació miocènica que passen gradualment a argiles grogues i fosques cap al sud. Les arcoses són el producte de la meteorització, transport i sedimentació del granit de la Serralada Prelitoral. Litològicament, consisteix en abundants grans de quars, feldspats (completament caolinitzats) i, en menor proporció, miques. Presenten intercalacions de nivells conglomerats grisos amb

| Era                  | Període    | Època     | Edat Absoluta (milions d'anys) |                       |      |
|----------------------|------------|-----------|--------------------------------|-----------------------|------|
| CENOZOIC             | Quaternari | Holocè    | 0,01                           | Plegaments alpins     |      |
|                      |            | Pleistocè | 1,8 aprox                      |                       |      |
|                      | Terciari   | Neogen    | Pliocè                         |                       | 5,0  |
|                      |            |           | Miocè                          |                       | 22,5 |
|                      |            | Paleogen  | Oligocè                        |                       | 37   |
|                      | Eocè       |           | 55                             |                       |      |
|                      |            |           | Paleocè                        |                       | 65   |
| MESOZOIC (Secundari) | Cretaci    |           | 141                            | Plegaments hercínians |      |
|                      | Juràssic   |           | 195                            |                       |      |
|                      | Triàsic    |           | 230                            |                       |      |
| PALEOZOIC (Primari)  | Permià     |           | 280                            | Plegaments hercínians |      |
|                      | Carbonífer |           | 345                            |                       |      |
|                      | Devonià    |           | 395                            |                       |      |
|                      | Silurià    |           | 435                            |                       |      |
|                      | Ordovicià  |           | 500                            |                       |      |
|                      | Cambrià    |           | 570                            |                       |      |
| PRE-CAMBRIÀ          |            |           |                                |                       |      |

Fig. 3. Taula de les unitats cronoestratigràfiques, segons J.Nuet (RIBA, BOLÒS, PANAREDA, NUET, GONZÀLVEZ, 1979)

matriu sorrenca sense cimentar també de formació miocènica. Els còdols són de pissarra, quars, calcària, roques granítiques, quarsita i gres. Cap a la part superior disminueixen els còdols calcaris i augmenten els de pissarra i quars. La disposició sedimentària és en forma de canals, amb el contacte inferior erosiu i ondulat, i el pla superior pla, paral·lel i net. La direcció de l'aportació és N-S en sentit nord.

Les planes i valls que trobem arran de la Depressió Prelitoral es troben vertebrades per rius i rieres que fan d'aquestes terres zones fèrtils biològicament. Per tant, és fàcil comprendre perquè el poblament prehistòric d'aquesta zona es va concentrar a les valls i planes, ja que eren les úniques aptes per a una població estable del neolític fins al Bronze Final, que necessitava camps per al conreu i pastures per als ramats.

Aquestes regions foren àmpliament transitades en temps històrics, concretament durant l'època romana –Via Augusta i les seves desviacions cap a Barcino–, i a partir de l'edat mitjana, amb les vies ramaderes. Aquest Pla Prelitoral jugarà doncs un paper de primer ordre en aquest capítol de comunicacions, relegant-se a un segon nivell el Pla de Marina, poc apte per al trànsit degut a la seva relativa estretesa i la insalubritat de les seves terres.

Al sud ens trobem la Serralada Litoral que, geològicament, està formada de forma majoritària per granodiorites. Els minerals essencials que formen aquesta roca plutònica són: plagiòclasi, quars, biotita i ortosa. Es troba creuada per alguns dics de pòrfir de diferent composició. Tenim els filons de roques de composició sienítica a monzodiorítica que formen cossos de geometria globular o dics d'escassa continuïtat lateral, també pòrfirs àcids principalment monzogranítics i quarsdiorítics i en menor abundància granítics, sienogranítics, granodiorítics i diorítics, amb orientació principalment NE-SW.

Seguint el riu Congost, i el que esdevindrà en la seva època la via romana des de Semproniana (potser l'actual Granollers) fins a Ausa (Vic) cap al nord, entrem en una heterogeneïtat de components litogeològics a les dues bandes del riu Congost. A la banda est del riu tenim calcoesquistes i calcàries argiloses grises i groguenques, així com granits porfírics. Més cap a l'est, i formant la falda oest del massís del Montseny, tenim dos grans formacions de cornubianites, pissarres i pissarres satinades amb intercalacions de bancs poc potents de quarsita i roques carbonatades. Constitueix el tram superior de la sèrie metasedimentària de les Guillerries, que aflora també en l'últim tram del riu Besòs.



A la banda oest del riu Congost ens trobem amb els Cingles de Bertí i una litologia més homogènia. A la vora d'aquest accident físic i al costat del riu Congost ens trobem amb una sèrie alternant de gresos silícis de gra fi i argiles vermelles amb intercalacions de nivells de conglomerats i un contingut important en miques. En la mateixa línia ens trobem amb una sèrie litològica de dolomies de gra fi seguides de bancs de calcàries dolomítiques ben estratificades, amb fucoïdes i, esporàdicament, nòduls de sílex (Triàsic mitjà-superior). A sobre dels Cingles de Bertí i cap a l'oest trobem una gran extensió de margues blaves fossilíferes amb limotites vermelles. Aquestes margues tenen un aspecte característic i són més sorrenques cap a l'est. Dins aquesta unitat cartogràfica s'intercalen nivells de gresos amb ciment esporític, calcàries bioclàstiques, margues grises i, ocasionalment, conglomerats a la base.

Hidrogràficament, la comarca del Vallès Oriental està ben beneficiada amb diverses rieres com la del Tenes, Cànoves, Caldes o Mogent que seran afluents de rius una mica més grans com el Congost i el Besòs. Aquestes rieres i rius seran els camins i vies de pas que travessaran les serralades i línies de muntanya, com a exemple el Besòs i la Tordera per a la Serralada Prelitoral.

El clima d'aquesta àrea es mou entre el de tipus mediterrani litoral i el mediterrani de muntanya mitjana, dins la zona del Montseny. Els hiverns acostumen a ser suaus, no gaire freds i una mica humits, amb els estius calorosos i secs.

Pel que fa a la flora de la comarca del Vallès Oriental, la trobem representada en el següent esquema de la distribució de la superfície arbrada comarcal ocupada per les diferents espècies (figura 4). La superfície corresponent a cada espècie s'ha determinat a partir del nombre d'estacions on l'espècie és dominant. A la dreta trobem el nombre de peus (en milers) de les diferents espècies. Les existències s'han determinat a partir de totes les estacions on és present l'espècie.

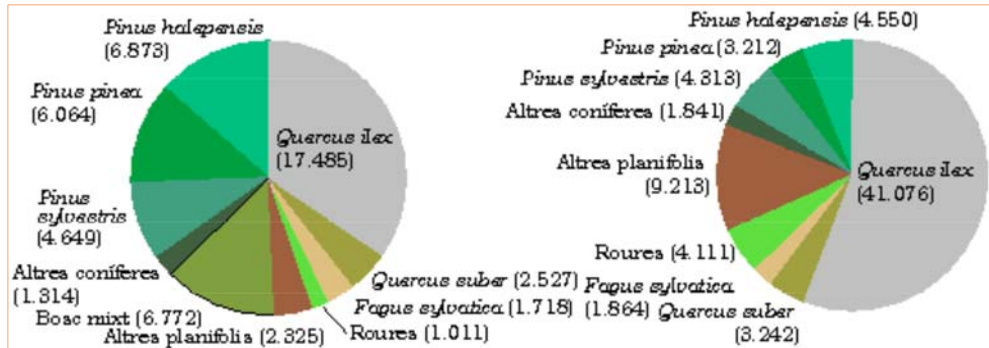


Fig. 4. Flora arbòria del Vallès Oriental. [S.I.G. del departament de Medi Ambient de la Generalitat de Catalunya]

A destacar que en superfície arbrada, el *Pinus halepensis* i el *Pinus pinea* són força representats, mentre que en el nombre de peus és el *Quercus ílex* (alzina) el que es troba sobrerrepresentat, deixant a la resta en menys de la meitat i força igualats respectivament.

Pel que respecta al jaciment de Can Noguera, es localitza al nord del nucli urbà de la població, en una terrassa fluvial situada a la riba dreta del riu Congost.

El jaciment rep el nom de Can Noguera per la proximitat de la masia homònima, situada possiblement sobre una part del jaciment, uns metres a l'oest de les restes romanes localitzades. L'existència d'aquest mas és un indicatiu de la ubicació privilegiada de la vil·la, al peu dels denominats Turons de Can Noguera, a la mateixa entrada del Congost, controlant un pas natural utilitzat des de la prehistòria per comunicar la plana del Vallès amb la d'Osona.

## Síntesi històrica i antecedents arqueològics

L'orografia vallesana ha ocasionat que, des de la prehistòria, aquesta plana fos utilitzada com a via de pas paral·lela al litoral i de comunicació entre l'interior i la costa. Per aquest motiu s'hi traçaren el pas de la Via Augusta i altres vies principals (tot seguint rutes usades ja anteriorment pels pobles autòctons), i també fou una de les zones més ràpidament romanitzades de la península.

Els primers establiments romans del Vallès daten de finals del segle II aC tot i que la majoria es situen cronològicament al segle I aC. Es concentren en tres àrees principals: la vall del Mogent, la vall del Tenes i la vall del Congost, zones al·luvials extremadament aptes per l'agricultura.

Actualment, mercès als treballs realitzats a la zona en els darrers seixanta anys, es pot dir que el procés de romanització fou molt intens des d'època republicana. Del segle II aC destaquen vil·les de fundació itàlica com can Martí, a Samalús o can Santa Digna i la Bòbila Ramoneda a les Franqueses del Vallès. Del segle I aC destaquen les vil·les de Can Terrers (La Garriga), de can Berengueret (Samalús) o can Bertran (Les Franqueses del Vallès). Durant l'època imperial el nombre de jaciments s'incrementa considerablement, amb la creació de nombroses villae i vicus de nova planta com Santa Maria de Llerona a les Franqueses del Vallès, el Pedró i ca n'Il·la a la Garriga o can Llivants a Samalús. El nombre de vil·les documentades en època baix – imperial és inferior, fet que podria indicar un retrocés del poblament.

L'ocupació romana del municipi de La Garriga s'articula a l'entorn de la via romana que travessa la vall del Congost. L'elaboració de l'inventari del patrimoni arqueològic del municipi va permetre documentar un total de 35 jaciments romans. Aquests tendeixen a ocupar les zones planeres i les cotes baixes, llindant amb la via esmentada. D'aquests jaciments només les vil·les de Can Terrers i Can Noguera han estat excavades parcialment en els últims anys.

La vil·la de Can Terrers, és una de les que presenta una pervivència cronològica més àmplia. Els materials més tardans que han proporcionat les excavacions s'adscriuen als segles IV i V dC. Això no obstant, diversos autors han destacat la possibilitat d'una ocupació visigòtica que enllaçaria amb el període alt – medieval documentat a través de l'ermita romànica de Santa Maria del Camí. (J. MAURÍ, 1949).

Pel que respecta a la població actual, el primer document amb referències de La Garriga és del 966 i ja el 1397 el poblament tenia prou importància per rebre el títol de Batllia. Des de l'edat mitjana, el poble constitueix un centre destacat en el camp de la producció agrícola i un actiu nucli artesanal, amb diferents veïnats. Un dels veïnats que es documenten abans de 1348 al terme de La Garriga és el veïnat dels Banys, al qual se li dóna aquest nom per la seva situació a la rodalia de la deu termal a través del carrer dels Banys fins arribar a la Plaça Santa Elisabet. I ja en època medieval, un altre d'aquests veïnats que apareix a la documentació és el de Sant Macari, a la zona que es troba afectada pel present projecte de remodelació.

Segons la informació documental recollida per en Jaume Oliver, les primeres referències escrites sobre l'existència d'uns banys comencen arran de la transferència dels dominis del cavaller Romeu de Congost al canonge garriguenc Pere de Noguera l'any 1282. La Pia Almoïna succeí el canonge Pere Noguera l'any 1316 i poc després va establir una peça de terra 'en lo lloch dit banys'. El 1326 apareix el primer document dels arxius locals que fa referència als mateixos banys en la confirmació per part del monestir de Santa Anna de Barcelona al garriguenc Pere de Pujol d'una terra (*'in torrente qui discurrit in balneis sive bayns dicte parrochie'*).

La presència de la deu termal i dels primers banys va impulsar la creació d'un nucli de cases, de les quals es té constància a partir de 1317 (*'duo solia domorum'*) i 1329 (*'peciam terre cum domibus in ea constructis'*). Durant el segle XIV les cases es van anar fent més nombroses fins a configurar un petit veïnat dotat de plaça ('Plasa dels Bayns', any 1397) que a principis del segle XV ja era conegut com a 'pobla dels banys' ('la pobla dels banys de Sent Steva de La Garriga', any 1405). La "pobla" també era coneguda amb el nom de "sagrera" (*'sacraria ipsius parrochie Sancti Steffani'*, any 1485), pel fet de trobar-se a la rodalia immediata de la capella de Sant Macari, construïda per Maria Serra, tinent del primer hospital de banys garriguenc, l'any 1364.

Dues d'aquestes cases van estar dotades de banys. La primera fou la casa de banys dels barcelonins Serra, documentada a partir de l'any 1347, en l'emplaçament dels quals es va construir després el mas Caselles que l'any 1466 va incorporar les cases amb els banys. Una altra fou la de Can Mallol, bastida a partir de l'establiment que l'any 1400 el rei Martí I va fer a Pere Mallol de les aigües sobrants de l'hospital i casa de banys dels Serra. El conjunt dels banys, farga, trull i cas del mas Caselles, el conjunt de Can Mallol i la resta de cases, hostals i obradors que van proliferar durant el segle XVI van fer créixer el nucli cap al nord seguint el

camí ral. A mitjans del segle XVI ja es diferenciaven clarament 'lo carrer de La Garriga e la plaça del mateix poble' (any 1562).

No fou però fins el segle XIX en que el potencial termal i l'arribada del ferrocarril (1875) es van conjurar per forjar el poble actual. A cavall de la indústria balneària, La Garriga esdevé un punt d'atracció per l'estiueig de la burgesia barcelonina, qui deixa la seva empremta amb la construcció de nombroses cases modernistes i noucentistes. Ja al segle XX la població segueix el seu creixement impulsat, ara, per indústries com la fusta i el tèxtil i per l'arribada de nous residents procedents de la conurbació de Barcelona.

### Elements protegits

L'espai que ens ocupa es troba dins els límits de protecció de diversos elements patrimonials, establerts pel Pla Especial de Protecció del Patrimoni (PEPP) de La Garriga.

➤ **Via Romana (Codi A4). Protecció Jaciment.**

El camí del Congost constitueix un dels eixos de comunicació més importants de la comarca. Pertany a un pas natural que comunica Barcelona amb Vic, aprofitant els passos del Congost i del Besòs. Està àmpliament documentat en època medieval, però és possible que funcionés amb molta anterioritat, essent possible que ja fos utilitzat en època ibèrica. En època romana ja se li hauria donat una major funcionalitat, tal i com demostren la gran quantitat de jaciments que el voregen.

➤ **Rec de Can Terrers (Codi A77). Espai de mínima expectativa arqueològica/paleontològica.**

La mina d'aigua del molí de Can Terrers es troba actualment al costat de la font del molí de Can Terrers, al capdavant del Passeig de La Garriga, formant part del parc del Bosc de Can Terrers. A tocar de la mina d'aigua es troba la bassa del molí de Can Terrers, actualment en desús. Sembla haver estat construïda entre els anys 1766 i 1772, destinada al regadiu.

➤ **Veïnat de Santa Maria del Camí (Codi A70). Espai d'expectativa arqueològica/paleontològica.**

Es trobava a la immediata rodalia de la capella homònima, segurament seguint el camí ral que discorria a tocar de les parets del temple. Vistes des de l'interior del mas

Terrers, les cases del veïnat quedaven a la banda de migdia de l'església. La primera referència de l'existència d'un assentament relacionat amb la capella és l'any 1251, quedant abandonades a partir de la Pesta Negra, no havent constància de que les cases es tornessin a habitar. Possiblement les seves runes van ser incorporades a Can Terrers, que experimentà un gran creixement a partir de la Baixa Edat Mitjana.

➤ **Necròpolis de la vil·la romana de can Terrers (Codi A54). Protecció Jaciment.**

Es situa al sector occidental de la vil·la romana del mateix nom, just on actualment es troben la masia de Can Terrers i la capella de Santa Maria del Camí i el seu entorn immediat. Es tenen referències a l'aparició de diverses sepultures aparegudes al llarg del segle XX, però no se'ls pot atribuir una cronologia concreta.

## Metodologia

Degut a les característiques de l'obra, es va dur a terme un control arqueològic de les obres de rebaix del subsòl, per tal de detectar la presència o no de restes arqueològiques, paleontològiques o patrimonials.

La metodologia aplicada ha estat un control del rebaix de les terres dut a terme emprant una màquina giratòria mixta tipus bobcat. Un cop detectades la presència de restes arqueològiques, a la present intervenció s'han seguit els mètodes arqueològics tradicionals, basats en el registre de les dades a través del model de fitxa proposat per Harris-Carandini. Aquest consisteix en registrar objectivament els elements i estrats que s'exhumen realitzant una numeració d'aquests en forma d'Unitats Estratigràfiques (UE), que permeten la individualització de cada element.

Cada Unitat Estratigràfica es troba registrada en una fitxa de camp (en aquest cas s'utilitza la dissenyada per l'empresa d'arqueologia ABANS s.l., on s'indica la situació del jaciment, i les característiques de l'estrat (color, textura, consistència, materials que conté, cronologia aproximada, etc...), de l'estructura (tècnica constructiva, materials emprats, mides, etc...), del paviment o de l'element negatiu. Les UE s'han numerat correlativament, iniciant la numeració a 1.

En paral·lel s'ha portat a terme un registre gràfic de les estructures, elements negatius, paviments, estrats o elements singulars que s'han detectat al llarg del procés d'excavació. Aquest registre gràfic s'ha portat a terme mitjançant dibuix arqueològic emprant per a les plantes, alçats, i seccions generals l'escala 1:20. La seva digitalització ha estat realitzada en AutoCAD 2010. A banda s'ha portat un registre fotogràfic, emprant el sistema digital a color, tant del procés d'excavació com de les Unitats Estratigràfiques (UE) identificades.

El procés d'excavació ha generat la recuperació de material ceràmic que s'ha guardat en bosses de plàstic identificades amb les sigles del jaciment, el número d'Unitat Estratigràfica i altres referències si s'escauen.

Els materials arqueològics han estat dipositats als magatzems de l'empresa ABANS s.l., on es durà a terme el procés de rentat i siglat del material i el seu posterior inventariat.

## Desenvolupament dels treballs arqueològics

El control arqueològic de les obres s'inicià el 5 de març i finalitzà el 9 de març de 2015.

Degut a la necessitat d'efectuar una nova connexió al clavegueram es va efectuar una rasa en forma de "L" fins a la claveguera del carrer. La primera part de la rasa discorria dins del pati de l'actual casa (l'antic molí de Can Terrers) i l'altra part al vial del carrer.

Els rebaixos han consistit en dues rases; la primera, situada dins del pati de l'antic molí, tenia unes dimensions de 10m de llarg x 0,40m d'ample i amb una potència de 1,70m i la segona, situada ja al carrer tenia unes dimensions de 4,40m de llarg x 0,40m d'ample i 1,16m de potència.

La rasa es va iniciar al costat de la paret de l'edifici amb la intenció de localitzar l'antiga mina d'aigua que servia actualment com a claveguera de la casa i la qual ja no funcionava bé.

En iniciar la rasa al costat de la casa es va documentar el paviment actual (UE 1) que era un estrat d'anivellació de sauló i pedres petites amb una potència de 0,10m. Després es va documentar un estrat de rebliment format per argiles vermelles amb pedres mitjanes i petites i amb restes de material constructiu (UE 2). Al obrir més la rasa es va poder veure com aquest estrat (UE 2) farcia un negatiu (UE 4) que es devia fer a inicis del segle XX per realitzar alguna reparació a la mina i que tallava un altre estrat d'argiles vermelles amb pedres petites (UE 5).

Quan finalment es va localitzar la part alta de la mina (a la cota 226,30m s.n.m.) es va deixar de baixar més, i a partir d'aquell moment es va continuar la rasa en direcció al carrer mantenint sempre una pendent de 1,5% per aconseguir així que quan es col·loquin els nous tubs del clavegueram, l'aigua no tingui cap problema per sortir de la mina en direcció a la claveguera del carrer.

L'obertura de la rasa va permetre documentar primerament la pavimentació actual, un estrat d'anivellament de sauló (UE 1) sota el qual hi havia un nou estrat d'anivellament d'argila de color taronja clar amb pedres petites (UE 3), amb una potència de 0,3m i que es trobava tallat pel negatiu del segle XX (UE 4) que estava reomplert per l'estrat de farciment d'argila vermella amb pedres petites, mitjanes i materials constructius (UE 2).



Sota la UE 3 s'ha documentat un nou estrat d'anivellació d'argila vermella amb pedres petites (UE 5) i que també estava tallat pel negatiu (UE 4) i que només s'ha pogut documentar 1,30m de potència fins a la cota d'obra. Sota la UE 3, quan la rasa portava ja 8,30m de llargària, s'ha localitzat un paviment de pedres i graves d'època moderna (UE 7) a la cota 227,50m s.n.m.

Per poder documentar millor el paviment i seguint les directrius dels serveis tècnics del Servei d'Arqueologia de la Generalitat de Catalunya es va procedir a realitzar una cala d'un metre quadrat al pati de la casa als voltants de la pavimentació.

Un cop oberta la cala, s'ha pogut documentar un negatiu de destrucció del paviment (UE 9) i les restes del mateix, que tenia unes mides de 2,08m d'ample x 1,80 de llarg i uns 0,15m de potència. El paviment era un empedrat de pedres de mida petita i mitjana, gravetes i alguns fragments de maó massís i teula aràbiga quedant tot lligat amb argila. Sembla haver estat creat simplement per la compactació dels materials sobre les anivellacions argiloses prèvies, segurament aportades pel torrent de Malhivern.

El paviment presentava una lleugera pendent ascendent cap a la casa des de la zona de la carretera, similar a l'existent al carrer actual (tot i que a una cota més elevada donats els rebaixos efectuats al carrer durant les tasques d'urbanització de la zona).

Quant a la datació d'aquesta pavimentació, la constatació de material constructiu ceràmic inclòs formant part de la pavimentació, semblaria estar assenyalant una construcció d'època moderna. D'altra banda, l'aparició d'un fragment de plat del tipus pisa blava catalana d'influència del barroc, amb decoració de la ditada (1635-1670), recollida a la seva superfície, ens estaria aportant una cronologia per la seva amortització de segle XVII.

Aquesta pavimentació s'estén fora dels límits de la cala de documentació oberta, quedant afectada a la banda sud per la rasa de construcció (UE 6) de l'actual mur de la finca (UE 10). El negatiu de construcció del mur (UE 6) es trobava reomplert per un estrat de terra sorrenca de color marró clar amb algunes pedres petites.

Un cop acabat el tram de la rasa de l'interior del pati, es va procedir a realitzar el tram de la rasa al carrer que ha tingut una potència inferior (1,16m) ja que la cota del carrer estava 0,40m més a baix que el nivell d'ús del pati de la casa. Així doncs, aquest tram de la rasa tenia unes mides de 4,20m de llarg x 0,40m d'ample i 1,16m de potència.

Primer es va aixecar el paviment de maons lligats amb ciment de la vorera (UE 11) de 0,20m de potència sota el qual s'ha documentat (al igual que dins del pati) l'estrat d'argila vermella amb pedres petites (UE 5).

Quan la rasa portava ja 1,60m de llargària, s'ha pogut documentar un gran retall d'època contemporània (UE 12), fet quan es va urbanitzar el carrer i que anava fins a la claveguera i que retallava l'estrat UE 5. El negatiu de construcció estava reomplert per un estrat de graves grises i tenia una potència de 0,70m amb una lleugera pendent fins a la pròpia boca del clavegueram.

Un cop la rasa ha arribat a dit clavegueram s'ha donat per conclosa l'obertura de la rasa i el seguiment arqueològic.

## Conclusions i interpretació

La realització del control arqueològic de l'obertura d'una rasa per la connexió al sistema de clavegueram de la casa de El Molí de Can Terrers, ha permès documentar l'existència d'una pavimentació a la zona del pati de la propietat, a tocar de la tanca que la separa del carrer.

Aquesta pavimentació empedrada es podria correspondre amb el camí d'accés a la porta del Molí de Can Terrers en època moderna, presentant una lleugera inclinació, tot seguint el desnivell natural entre l'edifici i la carretera, que sembla haver estat amortitzat per l'anivellació posterior que conforma el pati actual, la qual podem establir entorn a la segona meitat del segle XVII com a mínim donada l'escassetat de material ceràmic aparegut.

La resta del control ha resultat negatiu, documentant-se tan sols les anivellacions prèvies, segurament resultat d'aportacions del torrent de Malhivern i les afectacions produïdes per obres d'època contemporània, tant relacionades amb modificacions de la casa i el pati com de la urbanització de la zona.

## Afectació arqueològica

Els treballs de control arqueològic d'obertura de la rasa prevista ha tret a la llum les restes d'una pavimentació que fou parcialment desmuntada, per tal de poder completar-la i instal·lar la connexió del servei de clavegueram prevista.

### *Llistat d' UEs afectades*

#### *Desmuntatge*

| UE | Afectació | Cronologia    |
|----|-----------|---------------|
| 7  | Parcial   | Època moderna |

#### *Estructures afectades:*

| UE:  | Fotografia: | Cronologia:   |
|--|-------------|---------------|
| 7  | 1-3         | Època moderna |
| Definició: Restes d'un empedrat bastit amb pedres de mida petita i mitjana, gravetes i amb algun fragment de maó massís i teula aràbiga, lligat amb argila, simplement compactat sobre les anivellacions naturals prèvies, amb lleugera pendent ascendent cap a la casa, s'extén fora dels límits de la cala de documentació oberta. Mesures identificades: longitud 2,08m, amplada 1,80m, gruix 0,15m. Estat de conservació : regular |             |               |
| Afectació: Parcial   |             |               |

## Bibliografia

- BARBERÀ, J. I PASCUAL, R (1973): *La villa romana de can Terrés (La Garriga)*, Informació Arqueològica, núm. 12: 152-153.
- CARANDINI, A. (1997): *Historias en la tierra. Manual de excavación arqueológica*. Editorial Crítica. Barcelona.
- CHORÉN, J; AGUILAR, C. (2006): *Control arqueològic als C/Banys, C/Sancho Marraco, C/Cast Oliver de La Garriga, Vallès Oriental (juliol – agost de 2006)*. Memòria inèdita dipositada a l'Àrea de Coneixement i Recerca de la Generalitat de Catalunya.
- ESTRADA, J. (1955): *Síntesis arqueológica de Granollers y sus alrededores*. Museu de Granollers.
- ESTRADA, J. (1969): *Vias y poblamientos romanos en el territorio del área metropolitana de Barcelona*. Barcelona: Comisión de Urbanismo.
- ESTRADA, J (1985): *Prehistòria Historia Antiga del Vallès*. Curset d'Història Local. Granollers.
- ESTRADA, J (1990): *Repertori de peces i jaciments arqueològics de la Garriga (Vallès Oriental)*, notes inèdites.
- ESTRADA, J. (1993): "Granollers a l'antiguitat". *Revista del Vallès*. Ed. Tarafa. Granollers.
- ESTRADA, J.; VILLARONGA, L. (1967): *La "Lauro" monetal y el hallazgo de Cànoves a Ampurias*, núm. XXVIII. Barcelona. (Barcelona). Barcelona.
- GONZÁLEZ, R.; MARTÍNEZ, P. (2003): *intervenció arqueològica efectuada al jaciment de can terrers, octubre - novembre 2002 la garriga, Vallès oriental*. Sant Esteve de Palautordera. Informe inèdit dipositat a l'Àrea de Coneixement i Recerca de la Generalitat de Catalunya).
- GONZÁLEZ, R.; SALVADÓ, I. (2006): *Intervenció arqueològica a la vil·la romana de Can Terrers (La Garriga, Vallès Oriental) novembre 2002 i juliol 2003*. Memòria inèdita dipositada a l'Àrea de Coneixement i Recerca de la Generalitat de Catalunya).
- HARRIS, E. (1991): *Principios de estratigrafía arqueológica*. Editorial Crítica. Barcelona.
- MAURI, J. (1949): *Història de la Garriga*. Volum I. Editorial Romagraf S.A. L'Hospitalet de Llobregat.
- ORRI, J.; TENAS, M. (1990): "Darreres intervencions a la vil·la romana de can Terrés". *Lauro*, Revista del Museu de Granollers.
- PALLÍ, F. (1985): *La Via Augusta en Catalunya*. Universitat Autònoma de Barcelona, Barcelona.
- PÀMIES, A.; PARDO, J. (1987): *La vil·la romana de can Terrés (La Garriga)*, Jornades Internacionals d'Arqueologia Romana. Granollers.
- PARDO, J. (1984): *Excavacions a la vil·la romana de can Terrés (La Garriga)*. Campanya 1983. Museu de Granollers, Àrea d'Arqueologia.

- PASCUAL, R. (1976): *La Villa Romana de Can Terrés (La Garriga)*, Informació Arqueològica, núm. 20-21: 66-67.
- PASCUAL, R. (1977): *Las termas de can Tarrés (La Garriga)*, Informació Arqueològica, 25.
- RIBA, O.; BOLÒS, O.; PANAREDA, J.; NUET, J.; GONZÀLVEZ, J. (1979): *Geografia física dels Països Catalans*. Ed. Ketres. Barcelona.
- RODÀ, I.; MARTÍN, A.; VELASCO, C.; ARCOS, R. (2005) " Personatges de *Barcino* i el vi laietà" . *Quaderns d'arqueologia i història de la ciutat de Barcelona* , Època II, nº 01. Ed. Museu d'Història de la Ciutat, Institut de Cultura, Ajuntament de Barcelona. Barcelona.
- SALVADÓ, I.; CHORÉN, J. (2005): *Intervenció arqueològica a la vil·la de can Terrers (La Garriga, Vallès Oriental)* Memòria inèdita dipositada a l' Àrea de Coneixement i Recerca de la Generalitat de Catalunya).
- VILA, L.; CHORÉN, J. (Inèdit): Inventari del Patrimoni Arqueològic pel Pla Especial de Protecció del Patrimoni de La Garriga.
- VILA, L.; TENAS, M. i OLIVERAS, I. (1993): *El Patrimoni Arqueològic de la Garriga*. Contrapunt Monografies. Editorial Rourich, Sant Cugat del Vallès.
- VILA, L.; TENES, M. (1995): *Campanya de prospecció i excavació a la vil·la de can Terrers (La Garriga, Vallès Oriental)* Memòria inèdita dipositada a l' Àrea de Coneixement i Recerca de la Generalitat de Catalunya).
- ZABALA, M.; JORDÁN, A. (2007): *Can Noguera sector est (La Garriga, febrer 2007)* Memòria inèdita dipositada a l'Àrea de Coneixement i Recerca de la Generalitat de Catalunya)
- [www.mediambient.es/sig](http://www.mediambient.es/sig)
- [www.icc.cat](http://www.icc.cat)



## Annexos

---

---

## Annex 1

### Fitxes



|                  |   |            |          |                    |                        |              |      |
|------------------|---|------------|----------|--------------------|------------------------|--------------|------|
| UE               | 2   | Sector     | Pati     | Àmbit              | Sondeig                |              |      |
| Definició        | Estrat de reompliment   | Color      | Vermell  | Textura            | Argilosa               | Potència (m) | 1,60 |
| Consistència     | Solta   | Cronologia | Segle XX | Criteri de datació | Absoluta per materials |              |      |
| Descripció       | Estrat d'argila vermella amb pedres mitjanes, petites i restes de material constructiu contemporani que reomplen el negatiu UE 4. |            |          |                    |                        |              |      |
| Interpretació    | Estrat contemporani que reomple el negatiu (UE 4) realitzat al segle XX per fer algun tipus de reforma a l'antiga mina del molí.  |            |          |                    |                        |              |      |
| Ref. fotogràfica | 1,2   |            |          |                    |                        |              |      |
| Igual a          |   |            |          | Cobreix a          |                        |              |      |
| Adossat a        |   |            |          | Reomple a          |                        |              |      |
|                  |   |            |          | 4                  |                        |              |      |
| En contacte amb  |   |            |          | Se li adossa       |                        |              |      |
| Tallat per       |   |            |          | Cobert per         |                        |              |      |
|                  |   |            |          | 1                  |                        |              |      |
| Se li assenta    |   |            |          |                    |                        |              |      |

|                  |   |            |                  |                    |                            |              |           |
|------------------|---|------------|------------------|--------------------|----------------------------|--------------|-----------|
| UE               | 3   | Sector     | Pati             | Àmbit              | Sondeig                    |              |           |
| Definició        | Estrat d'anivellació  | Color      | Taronja          | Textura            | Argilosa                   | Potència (m) | 0,3 - 0,4 |
| Consistència     | Compacta  | Cronologia | segles XVIII-XIX | Criteri de datació | Relativa per estratigrafia |              |           |
| Descripció       | Estrat d'anivellament d'argila de color taronja clar amb pedres petites amb una potència que oscil·la entre els 0,30 i 0,40m, que s'aboquen sobre l'arrasament UE 9, amortitzant totalment les restes de l'antic empedrat UE 7. |            |                  |                    |                            |              |           |
| Interpretació    | Estrat d'anivellament dels segles XVIII-XIX, abocat sobre l'arrasament UE 9, per tal de regularitzar el desnivell existent, conformant el pati actual.  |            |                  |                    |                            |              |           |
| Ref. fotogràfica | 1,4,7,8   |            |                  |                    |                            |              |           |
| Igual a          |   |            |                  | Cobreix a          |                            |              |           |
|                  |   |            |                  | 5,9                |                            |              |           |
| Adossat a        |   |            |                  | Reomple a          |                            |              |           |
| En contacte amb  |   |            |                  | Se li adossa       |                            |              |           |
| Tallat per       |   |            |                  | Cobert per         |                            |              |           |
| 4,6              |   |            |                  | 1                  |                            |              |           |
| Se li assenta    |   |            |                  |                    |                            |              |           |

|                  |   |            |                        |                    |                            |              |      |
|------------------|---|------------|------------------------|--------------------|----------------------------|--------------|------|
| UE               | 5 Sector  | Tot        | Àmbit                  | Sondeig            |                            |              |      |
| Definició        | Estrat  | Color      | Vermell                | Textura            | Argilosa                   | Potència (m) | 1,30 |
| Consistència     | Plàstica  | Cronologia | Anterior al segle XVII | Criteri de datació | Relativa per estratigrafia |              |      |
| Descripció       | Estrat d'argila de color vermell amb pedres petites   |            |                        |                    |                            |              |      |
| Interpretació    | Nivell aportat al llarg dels segles pel torrent de Malhivern i sobre el qual es va fer el paviment (UE 7) cap el segle XVII |            |                        |                    |                            |              |      |
| Ref. fotogràfica | 3,7,8,11  |            |                        |                    |                            |              |      |
| Igual a          |   |            |                        |                    |                            |              |      |
| Adossat a        |   |            |                        |                    |                            |              |      |
| En contacte amb  |   |            |                        |                    |                            |              |      |
| 7                |   |            |                        |                    |                            |              |      |
| Tallat per       |   |            |                        |                    |                            |              |      |
| 4,6,12           |   |            |                        |                    |                            |              |      |
| Se li assenta    |   |            |                        |                    |                            |              |      |
|                  | Cobreix a   |            |                        |                    |                            |              |      |
|                  | Reomple a   |            |                        |                    |                            |              |      |
|                  | Se li adossa  |            |                        |                    |                            |              |      |
|                  | Cobert per  |            |                        |                    |                            |              |      |
|                  | 3,11  |            |                        |                    |                            |              |      |

|                  |   |            |            |                    |                        |              |      |
|------------------|---|------------|------------|--------------------|------------------------|--------------|------|
| UE               | 8 Sector  | Pati       | Àmbit      | Sondeig            |                        |              |      |
| Definició        | Estrat de reompliment   | Color      | Marró clar | Textura            | Sorrenca               | Potència (m) | 0,50 |
| Consistència     | Solta   | Cronologia | Segle XX   | Criteri de datació | Absoluta per paraments |              |      |
| Descripció       | Estrat format per terra sorrenca de color marró, que reomple la rasa de construcció (UE 6) del mur UE 10. |            |            |                    |                        |              |      |
| Interpretació    | Rebliment de la rasa de construcció del mur de tanca de la finca.   |            |            |                    |                        |              |      |
| Ref. fotogràfica | 4,5,6   |            |            |                    |                        |              |      |
| Igual a          |   |            |            |                    |                        |              |      |
| Adossat a        |   |            |            |                    |                        |              |      |
| 10               |   |            |            |                    |                        |              |      |
| En contacte amb  |   |            |            |                    |                        |              |      |
| Tallat per       |   |            |            |                    |                        |              |      |
| 12               |   |            |            |                    |                        |              |      |
| Se li assenta    |   |            |            |                    |                        |              |      |
|                  | Cobreix a   |            |            |                    |                        |              |      |
|                  | Reomple a   |            |            |                    |                        |              |      |
|                  | 6   |            |            |                    |                        |              |      |
|                  | Se li adossa  |            |            |                    |                        |              |      |
|                  | Cobert per  |            |            |                    |                        |              |      |
|                  | 1   |            |            |                    |                        |              |      |

|                  |   |            |                 |                    |                            |              |         |
|------------------|---|------------|-----------------|--------------------|----------------------------|--------------|---------|
| UE               | 13  | Sector     | Carrer          | Àmbit              | Sondeig                    |              |         |
| Definició        | Estrat de reompliment   | Color      | Gris            | Textura            | Gravosa                    | Potència (m) | 0,7 - 1 |
| Consistència     | Solta   | Cronologia | Finals segle XX | Criteri de datació | Absoluta per estratigrafia |              |         |
| Descripció       | Estrat format per graves que rebleixen el negatiu UE 12.  |            |                 |                    |                            |              |         |
| Interpretació    | Rebliment del rebaix de construcció UE 12 corresponent a les tasques de reurbanització dels vials adjacents al Molí de Can Terrers. |            |                 |                    |                            |              |         |
| Ref. fotogràfica | 11  |            |                 |                    |                            |              |         |
| Igual a          |   |            |                 | Cobreix a          |                            |              |         |
| Adossat a        |   |            |                 | Reomple a          |                            |              |         |
|                  |   |            |                 | 12                 |                            |              |         |
| En contacte amb  |   |            |                 | Se li adossa       |                            |              |         |
| Tallat per       |   |            |                 | Cobert per         |                            |              |         |
| Se li assenta    |   |            |                 |                    |                            |              |         |
| 11               |   |            |                 |                    |                            |              |         |

|                       |  |   |                 |            |       |    |
|-----------------------|--|---|-----------------|------------|-------|----|
| UE                    | 10   | Sector                                    | Tot             | Sondeig    | Àmbit | MR |
| Definició             | Mur  | Ampl/Long/Alç (m)                         | 0,35 / - / 1,57 | Orientació | E-O   |    |
| Tipus de parament     | Tècnica constructiva Maçoneria   |   |                 |            |       |    |
| Tipus de filades      | Regulars   | Criteri de datació Absoluta per paraments |                 |            |       |    |
| Ref. fotogràfica      | 4,6,8,9  | Cronologia segle XX                       |                 |            |       |    |
| Descripció            | Mur contemporani fet de pedra i maó i lligat amb ciment Portland.  |   |                 |            |       |    |
| Interpretació         | Mur actual de la finca del Molí de Can Terrers.  |   |                 |            |       |    |
| Tipus de teula        | Àrab <input type="checkbox"/> Tegula <input type="checkbox"/> Imbrex <input type="checkbox"/>  |   |                 |            |       |    |
| Materials             | <input type="checkbox"/> Argila <input type="checkbox"/> Ceràmica <input type="checkbox"/> Graves <input checked="" type="checkbox"/> Maó <input type="checkbox"/> Morter <input checked="" type="checkbox"/> Pedra <input type="checkbox"/> Terra<br><input type="checkbox"/> Teula <input type="checkbox"/> Tova <input type="checkbox"/> Rajoles <input type="checkbox"/>   |   |                 |            |       |    |
| Components del morter | <input type="checkbox"/> Calç <input type="checkbox"/> Carbons <input type="checkbox"/> Cendra <input type="checkbox"/> Ceràmica <input type="checkbox"/> Graves <input type="checkbox"/> Terra <input type="checkbox"/> Xamota <input checked="" type="checkbox"/> ciment<br>Granulometria <input checked="" type="checkbox"/> Fina (0-2 mm) <input type="checkbox"/> Mitjana (2-5 mm) <input type="checkbox"/> Grossa (+5mm) |   |                 |            |       |    |
| Tipus de pedres       | <input type="checkbox"/> Carreuons <input type="checkbox"/> Carreus <input type="checkbox"/> Còdols <input type="checkbox"/> Desbastades <input checked="" type="checkbox"/> Sense treballar<br>Dimensions <input type="checkbox"/> Petita (0-10cm) <input checked="" type="checkbox"/> Mitjana (10-30 cm) <input type="checkbox"/> Gran (->30cm)  |   |                 |            |       |    |
| Tipus de maons        | <input checked="" type="checkbox"/> Massissos <input type="checkbox"/> Totxo Dimensions Gruix /Ampl./long. (cm) 0,04 / 0,14 / 0,28   |   |                 |            |       |    |
| Igual a               |  |   |                 |            |       |    |
| Solidari amb          |  |   |                 |            |       |    |
| Cobert per            |  |   |                 |            |       |    |
| Tallat per            |  |   |                 |            |       |    |
| Se li adossa          | 1,8,11   |   |                 |            |       |    |
| Adossat a             |  |   |                 |            |       |    |
| Reomplert per         |  |   |                 |            |       |    |
| Reomple a             |  |   |                 |            |       |    |
| Assentat a            | 6  |   |                 |            |       |    |
| Se li assenta         |  |   |                 |            |       |    |
| Tapia a               |  |   |                 |            |       |    |
| Tapiat per            |  |   |                 |            |       |    |

|                       |   |        |                  |                        |                   |
|-----------------------|---|--------|------------------|------------------------|-------------------|
| UE                    | 1   | Sector | Pati             | Àmbit                  | Sondeig           |
| Definició             | Paviment  |        | T. constructiva  | Enrajolat a trencajunt | Superfície (m2) - |
| Components            | Sauló i pedres petites  |        | Cronologia       | Segle XX               | Criteri datació   |
| Gruix /Ampl./Long.(m) | 0,10 / - / -  |        | Ref. fotogràfica | 4,7,8                  |                   |
| Descripció            | Paviment de sauló amb pedres petites que fa actualment de nivell d'ús del pati del molí.  |        |                  |                        |                   |
| Interpretació         | Per anivellar el pati del molí es va col·locar un estrat de sauló barrejat amb pedra petita que ha servit i serveix encara com a nivell d'ús del propi pati del molí. |        |                  |                        |                   |
| Igual a               |   |        | Contemporani a   |                        |                   |
| Adossat a             |   |        | Reomple a        |                        |                   |
| Assentat a            |   |        | Se li adossa     |                        |                   |
| 2,3                   |   |        |                  |                        |                   |
| Tallat per            |   |        | Cobert per       |                        |                   |
| Se li assenta         |   |        | Solidari amb     |                        |                   |
| Assentat a            |   |        | Tapia a          |                        |                   |
| 2,3                   |   |        |                  |                        |                   |

|                       |  |        |                  |                        |                      |
|-----------------------|--|--------|------------------|------------------------|----------------------|
| UE                    | 7  | Sector | Pati             | Àmbit                  | Sondeig              |
| Definició             | Empedrat   |        | T. constructiva  | Enrajolat a trencajunt | Superfície (m2) 3,70 |
| Components            | Còdols, gravetes, maó,   |        | Cronologia       | Època moderna          | Criteri datació      |
| Gruix /Ampl./Long.(m) | 0,30 / 1,80 / 2,08   |        | Ref. fotogràfica | 4,5,6,8                |                      |
| Descripció            | Empedrat bastit amb pedres de mida petita i mitjana, gravetes i algun fragment de maó massís i teula aràbiga, tot lligat amb argila compactat sobre l'estrat UE 5. Presenta una lleugera pendent cap a la casa, continuant fora dels límits de la intervenció. Afectat per la rasa UE 6 i l'arrasament UE 9. |        |                  |                        |                      |
| Interpretació         | Restes del possible empedrat d'accés d'època moderna al Molí de Can Terrers des del camí ral. Sembla haver estat amortitzat cap a la segona meitat del segle XVII.   |        |                  |                        |                      |
| Igual a               |  |        | Contemporani a   |                        |                      |
| Adossat a             |  |        | Reomple a        |                        |                      |
| Assentat a            |  |        | Se li adossa     |                        |                      |
| 5                     |  |        |                  |                        |                      |
| Tallat per            |  |        | Cobert per       |                        |                      |
| 6,9                   |  |        | 3                |                        |                      |
| Se li assenta         |  |        | Solidari amb     |                        |                      |
| Assentat a            |  |        | Tapia a          |                        |                      |
| 5                     |  |        |                  |                        |                      |

|                       |   |                  |                        |                 |                           |
|-----------------------|---|------------------|------------------------|-----------------|---------------------------|
| UE                    | 11  | Sector           | Carrer                 | Àmbit           | Sondeig                   |
| Definició             | Vorera  | T. constructiva  | Enrajolat a trencajunt | Superfície (m2) | -                         |
| Components            | Maons, ciment Portlan   | Cronologia       | Segle XX-XXI           | Criteri datació | Datació absoluta per cerà |
| Gruix /Ampl./Long.(m) | 0,20 / - / -  | Ref. fotogràfica | 9,10,12                |                 |                           |
| Descripció            | Paviment de panots tipus maó, disposats a trencajunt i lligats amb ciment Portland, que conforma la vorera actual del carrer. |                  |                        |                 |                           |
| Interpretació         | Vorera construïda durant les obres d'arranjament dels carrers de la zona.   |                  |                        |                 |                           |

|               |                |
|---------------|----------------|
| Igual a       | Contemporani a |
| Adossat a     | Reomple a      |
| 10            |                |
| Assentat a    | Se li adossa   |
| 5,13          |                |
| Tallat per    | Cobert per     |
| Se li assenta | Solidari amb   |
| Assentat a    | Tapia a        |
| 5,13          |                |

|                  |   |            |          |                    |                        |
|------------------|---|------------|----------|--------------------|------------------------|
| UE               | 4   | Sector     | Pati     | Àmbit              | Sondeig                |
| Definició        | Negatiu   | F.Planta   | -        | F. secció          | -                      |
| Orientació       | W-E   | Cronologia | Segle XX | Criteri de datació | Absoluta per materials |
| Descripció       | Retall fet sobre els diversos estrats d'argila i que arriba fins l'antiga mina del molí. Posteriorment el negatiu va ser farcit d'argila i runa moderna amb molt material constructiu (UE 2). |            |          |                    |                        |
| Interpretació    | Negatiu realitzat sobre els estrats (UEs 3 i 5) i que arriba fins la mina per realitzar algun tipus de reparació.   |            |          |                    |                        |
| Ref. fotogràfica | 1,2   |            |          |                    |                        |
| Igual a          | Reomplert per   |            |          |                    |                        |
| Talla a          | 2   |            |          |                    |                        |
| 3, 5             | Se li adossa  |            |          |                    |                        |
| Contemporani a   | Cobert per  |            |          |                    |                        |
| Tallat per       | Se li assenta   |            |          |                    |                        |

|                  |   |            |             |                    |                        |
|------------------|---|------------|-------------|--------------------|------------------------|
| UE               | 6   | Sector     | Pati        | Àmbit              | Sondeig                |
| Definició        | Negatiu de construcció  | F.Planta   | Rectangular | F. secció          | Rectangular            |
| Orientació       | E-W   | Cronologia | Segle XX    | Criteri de datació | Absoluta per paraments |
| Descripció       | Negatiu de construcció del mur (UE 10), reblert perquè per l'estrat UE 8.       |            |             |                    |                        |
| Interpretació    | Rebaix de construcció del mur de tanca de la finca actual datable del segle XX. |            |             |                    |                        |
| Ref. fotogràfica | 4,5,6   |            |             |                    |                        |
| Igual a          | Reomplert per   |            |             |                    |                        |
| Talla a          | 8   |            |             |                    |                        |
| 3,5,7,9          | Se li adossa  |            |             |                    |                        |
| Contemporani a   | Cobert per  |            |             |                    |                        |
| Tallat per       | Se li assenta   |            |             |                    |                        |
| 12               | 10  |            |             |                    |                        |

|                  |  |            |                        |                    |                        |
|------------------|--|------------|------------------------|--------------------|------------------------|
| UE               | 9  | Sector     | Pati                   | Àmbit              | Sondeig                |
| Definició        | Negatiu d'arrassament  | F.Planta   | -                      | F. secció          | -                      |
| Orientació       | N-S  | Cronologia | Segle XVIII- segle XIX | Criteri de datació | Relativa per paraments |
| Descripció       | Arrasament horitzontal de l'empedrat UE 7, previ a la seva amortització final per l'estrat UE 3.                       |            |                        |                    |                        |
| Interpretació    | Arrasament horitzontal destinat a anivellar l'espai del pati actual de la finca, afectant l'empedrat UE 7 parcialment. |            |                        |                    |                        |
| Ref. fotogràfica | 4,5,6,8  |            |                        |                    |                        |
| Igual a          | Reomplert per  |            |                        |                    |                        |
| Talla a          | Se li adossa   |            |                        |                    |                        |
| 7                | Cobert per   |            |                        |                    |                        |
| Contemporani a   | 3  |            |                        |                    |                        |
| Tallat per       | Se li assenta  |            |                        |                    |                        |
| 6                |  |            |                        |                    |                        |

|                  |  |            |                 |                    |                            |                 |   |
|------------------|--|------------|-----------------|--------------------|----------------------------|-----------------|---|
| UE               | 12   | Sector     | Carrer          | Àmbit              | Sondeig                    |                 |   |
| Definició        | Negatiu de construcció   | F.Planta   | -               | F. secció          | -                          | Profunditat (m) | 1 |
| Orientació       | N-S  | Cronologia | Finals segle XX | Criteri de datació | Absoluta per estratigrafia |                 |   |
| Descripció       | Negatiu de construcció que retalla l'estrat d'argiles vermelles (UE 5), que arribava fins a l'actual clavegueram, quedant farcit per les graves UE 13. |            |                 |                    |                            |                 |   |
| Interpretació    | Rebaix ocasionat per les tasques de reurbanització dels vials adjacents al Molí de Can Terrers.  |            |                 |                    |                            |                 |   |
| Ref. fotogràfica | 11   |            |                 |                    |                            |                 |   |
| Igual a          |  |            |                 | Reomplert per      |                            |                 |   |
|                  |  |            |                 | 13                 |                            |                 |   |
| Talla a          |  |            |                 | Se li adossa       |                            |                 |   |
| 5,6,8            |  |            |                 |                    |                            |                 |   |
| Contemporani a   |  |            |                 | Cobert per         |                            |                 |   |
| Tallat per       |  |            |                 | Se li assenta      |                            |                 |   |





---

## Annex 2 Inventaris

## Inventari de material arqueològic

El siglat del material s'ha efectuat d'acord amb el següent criteri:

|  |  |
|--|--|
|  | Sigles del jaciment: <b>MO</b> (Molí de Can Terrers)                                       |
|  | Any en que s'ha realitzat la intervenció arqueològica: <b>15</b> (2015)                    |
|  | Els següents díigits corresponents a la unitat estratigràfica: <b>00, 01, 02</b> , etc.... |
|  | Numero de referència de les peces dibuixades: s'inicia sempre a cada estrat a <b>1</b> .   |

L'inventari del material arqueològic s'ha fet seguint les següents directrius:

A l'encapçalament de la fitxa s'indica el número d'UE i l'any de la intervenció .

En les següents 9 columnes es detallen les dades de cada una de les peces.

|                          |  |
|--------------------------|--|
| <u>Nº Peça</u>           | Indica el número d'inventari de cada peça que presenti alguna particularitat (formes, importacions, decoracions, objectes de metall, objectes singulars, etc...). A cada estrat comença per 1. |
| <u>Dibuix</u>            | Ens indica si la peça està dibuixada.  |
| <u>Categoria:</u>        | Ens indica la classe i el tipus de la peça.  |
| <u>Nº de fragments:</u>  | Número de fragments inventariats de cada classe o tipus.   |
| <u>Tipus d'element:</u>  | Tipologia d'element classificat (vores, nanses, bases...).   |
| <u>Decoració/acabat:</u> | Breu descripció de les decoracions o els acabats de les peces, tant extern com intern.   |
| <u>Cronologia:</u>       | Datació aproximada de la peça.   |
| <u>Forma:</u>            | Tipologia de la peça.  |
| <u>Observacions:</u>     | Informació complementària de la peça.  |

| <u>Nº PEÇA</u> | <u>DIBUIX</u> | <u>CATEGORIA</u>                               | <u>Nº FRAGMENTES</u> | <u>TIPUS ELEMENT</u> | <u>DECORACIÓ/ACABAT</u>   | <u>CRONOLOGIA</u> | <u>FORMA</u> | <u>OBSERVACIONS</u> |
|----------------|---------------|--|----------------------|----------------------|---------------------------|-------------------|--------------|---------------------|
| 07.1           | -             | Pisa blava catalana<br>d'influència del barroc | 1                    | Informe              | Decoració de la<br>ditada | 1635-1670         | Plat         | -                   |

## Annex 3

---

### Documentació fotogràfica

## Índex de fotografies

Foto 1. Vista de l'inici de la rasa.

Foto 2. Vista de detall amb la mina on s'ha de fer la connexió amb el tub existent del desguàs.

Foto 3. Detall de la rasa a l'interior de la finca.

Foto 4. Vista general del paviment UE 7 i de la rasa.

Foto 5. Detall del paviment UE 7.

Foto 6. Vista de detall del paviment UE 7 amb la rasa UE 6.

Foto 7. Vista general de la rasa.

Foto 8. Vista de la rasa amb el paviment UE 7 al fons.

Foto 9: Mur UE 10 i paviment de la vorera UE 11.

Foto 10: Vista general del desmuntatge del paviment UE 11.

Foto 11: Detall del retall UE 12 a les argiles (UE 5) i el farciment de graves (UE 13).

Foto 12: Imatge final de la rasa ja tota oberta.

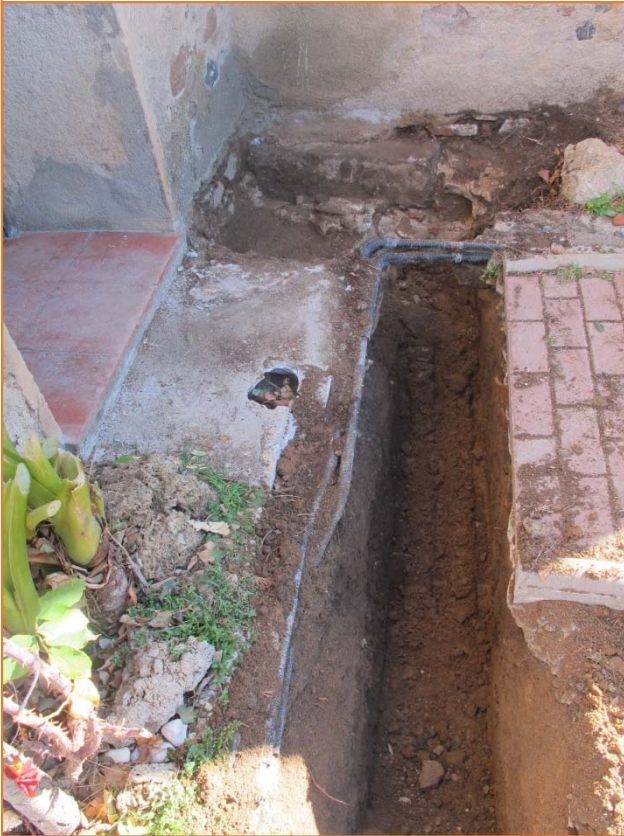


Foto 1. Vista de l'inici de la rasa.



Foto 2. Vista de detall amb la mina on s'ha de fer la connexió amb el tub existent del desguàs.





Foto 3. *Detall de la rasa a l'interior de la finca.*



Foto 4. *Vista general del paviment UE 7 i de la rasa.*



Foto 5. *Detall del paviment UE 7.*



Foto 6. *Vista de detall del paviment UE 7 amb la rasa UE 6.*





Foto 7. Vista general de la rasa.



Foto 8. Vista de la rasa amb el paviment UE 7 al fons.



Foto 9. Mur UE 10 i paviment de la vorera UE 11.

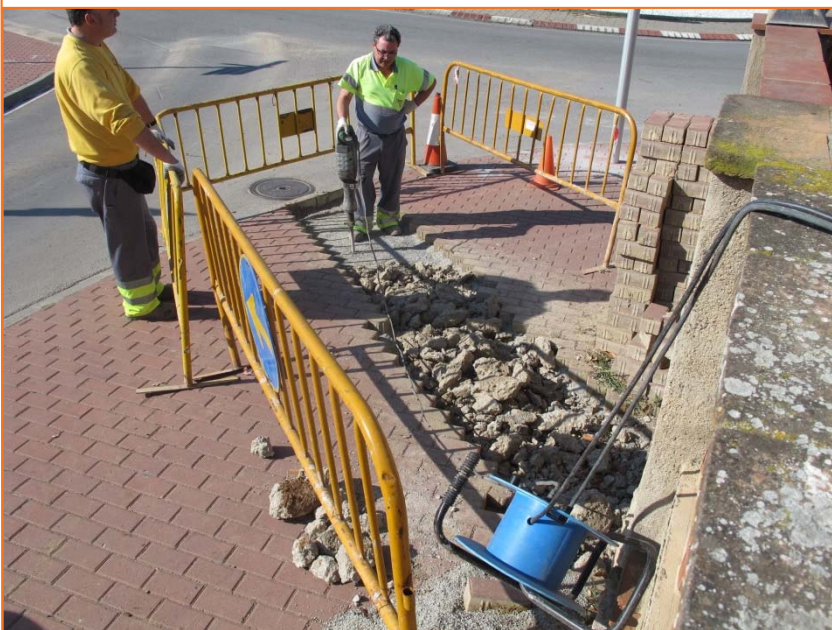


Foto 10. Vista general del desmuntatge del paviment UE 11.





Foto 11. *Detall del retall UE 12 a les argiles (UE 5) i el farciment de graves (UE 13).*



Foto 12. *Imatge final de la rasa ja tota oberta.*

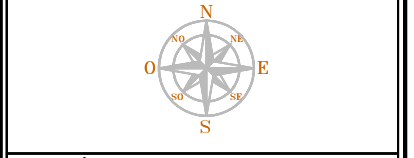
---

## Annex 4

### Planimetries

## Índex de plànols

- 1- Localització E: 1/1000. A3
- 2-Planta de situació E: 1/50. A3
- 3-Planta de detall pedra a pedra E: 1/20. A3
- 4- Seccions A-A' i B-B'. E: 1/50. A3



**UBICACIÓ**



**LLEGENDA**

Límits zona intervinguda

**INTERVENCIÓ**

Control arqueològic de les obres de substitució de connexió a clavegueram a El Molí de Can Terrers (La Garriga, Vallès Oriental)

**TÍTOL**

Plànol de localització

**DIRECTOR**

Jordi Petit Gil

**PLANIMETRIA**

Markary García Álvarez

**Nº EXPEDIENT**

470 K121 N-314-2015/1-11922

**DATA**

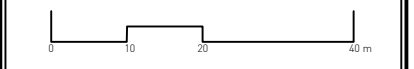
Març 2015

**BASE TOPOGRÀFICA**

ICC 1:5000 Sistema de referència ETRS89

**ESCALA**

1:1000

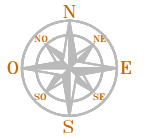


**NÚM**

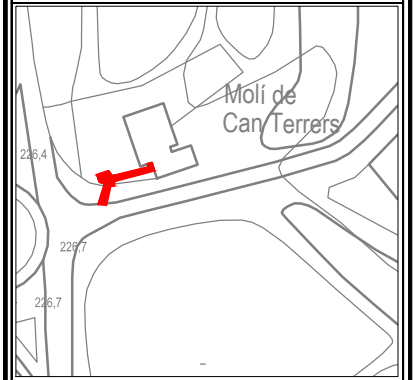
1

**CLIENT**

Terrés Urbanitzacions sl



**UBICACIÓ**



**LLEGENDA**

- Rajols (teules i maons)
- Graves

**INTERVENCIÓ**

Control arqueològic de les obres de substitució de connexió a clavegueram a El Molí de Can Terrers (La Garriga, Vallès Oriental)

**TÍTOL**

Planta de situació

**DIRECTOR**

Jordi Petit Gil

**PLANIMETRIA**

Markary García Álvarez

**Nº EXPEDIENT**

470 K121 N-314-2015/1-11922

**DATA**

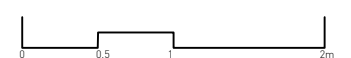
Març 2015

**BASE TOPOGRÀFICA**

ICC 1:5000 Sistema de referència ETRS89

**ESCALA**

1:50

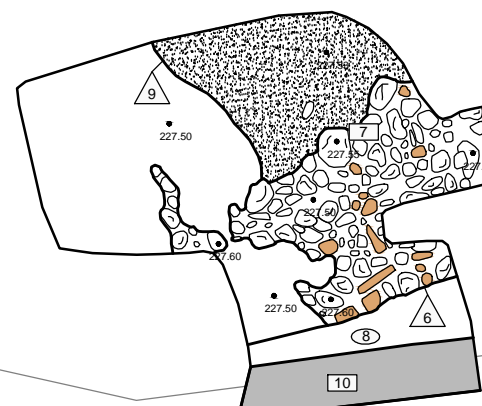


**NÚM**

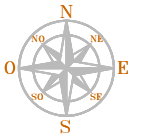
2

**CLIENT**

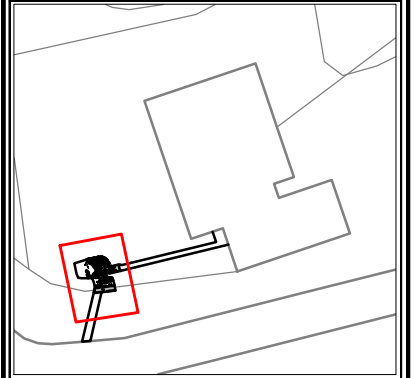
Terrés Urbanitzacions sl







### UBICACIÓ



### LLEGENDA

- Ciment
- Rajols (teules i maons)
- Graves

### INTERVENCIÓ

Control arqueològic de les obres de substitució de connexió a clavegueram a El Molí de Can Terrers (La Garriga, Vallès Oriental)

### TÍTOL

Planta pedra a pedra

### DIRECTOR

Jordi Petit Gil

### PLANIMETRIA

Markary García Álvarez

### Nº EXPEDIENT

470 K121 N-314-2015/1-11922

### DATA

Març 2015

### BASE TOPOGRÀFICA

ICC 1:5000 Sistema de referència ETRS89

### ESCALA

1:20



### NÚM

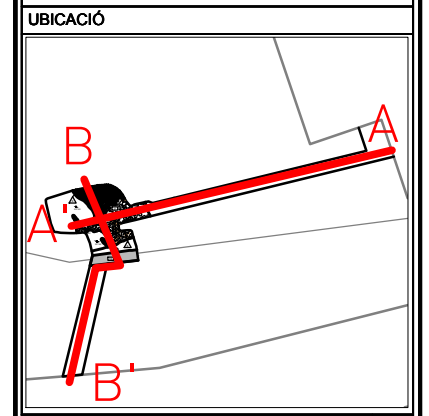
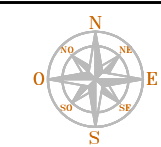
3

### CLIENT

Terrés Urbanitzacions sl







**LLEGENDA**

- Cota d'afectació de l'obra
- Estructures en secció
- Paviments en secció

**INTERVENCIÓ**  
 Control arqueològic de les obres de substitució de connexió a clavegueram a El Molí de Can Terrers (La Garriga, Vallès Oriental)

**TÍTOL**  
 Seccions A-A' i B-B'

**DIRECTOR**  
 Jordi Petit Gil

**PLANIMETRIA**  
 Markary García Álvarez

**Nº EXPEDIENT**  
 470 K121 N-314-2015/1-11922

**DATA**  
 Març 2015

**BASE TOPOGRÀFICA**  
 ICC 1:5000 Sistema de referència ETRS89

**ESCALA**  
 1:50

**NÚM**  
 4

**CLIENT**  
 Terrés Urbanitzacions sl

